

HUASHI ZHONGDE MIMI

画室中的秘密

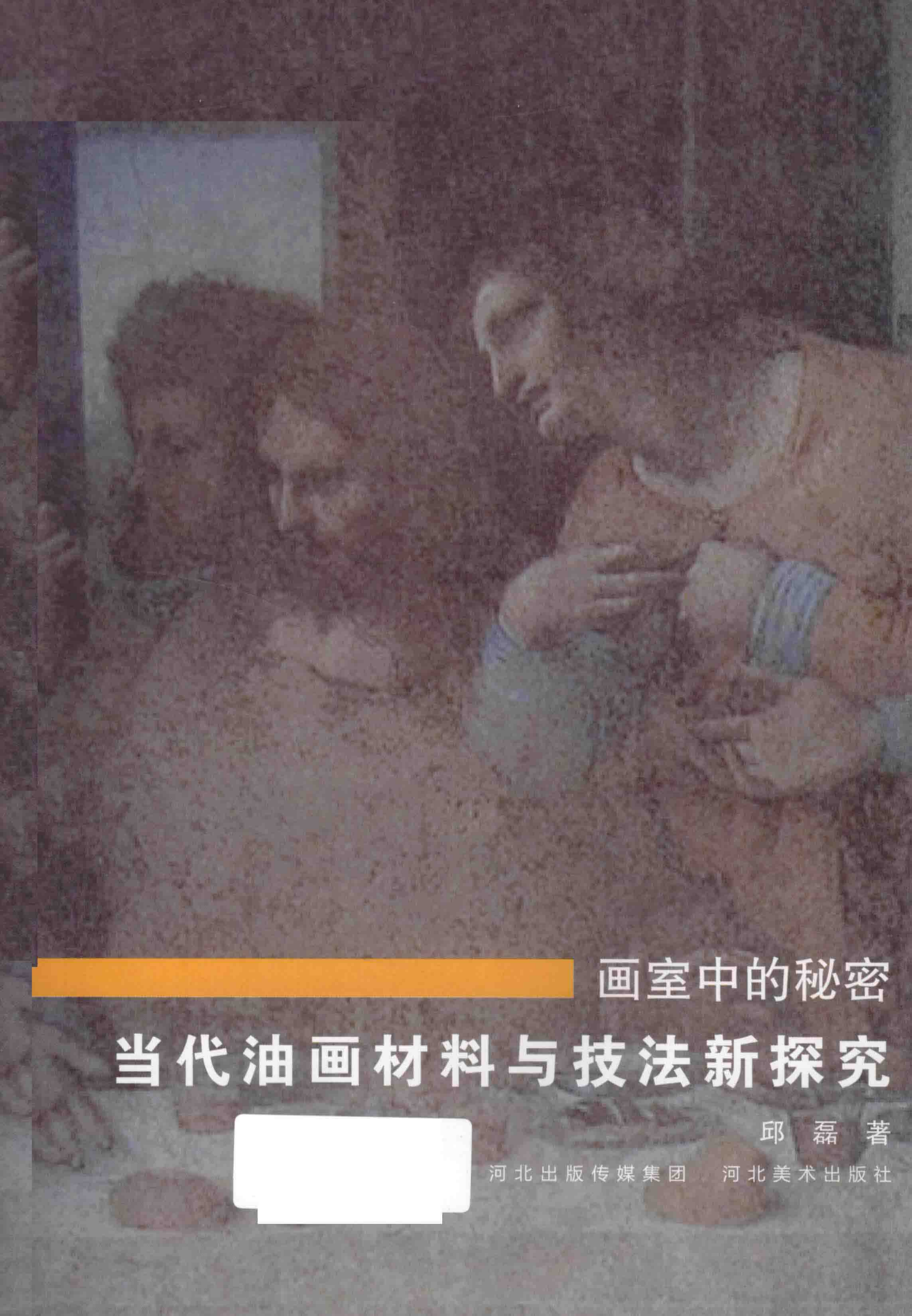
当代油画材料与技法新探究

邱磊 著

河北美术出版社 河北出版传媒集团

DANGDAI YOUHUA CAILIAO YU JIFA XINTANJIU

QIU LEI ZHU



画室中的秘密

当代油画材料与技法新探究

邱磊 著

河北出版传媒集团 河北美术出版社

责任编辑 杨怀武 王 丰 杨 硕

责任校对 刘燕君

装帧设计 梁 洁

图书在版编目(CIP)数据

画室中的秘密：当代油画材料与技法新探究 / 邱磊
著. -- 石家庄：河北美术出版社，2014. 2
ISBN 978-7-5310-5482-5

I. ①画… II. ①邱… III. ①油画—绘画—材料—研究
②油画技法—研究 IV. ①J213

中国版本图书馆CIP数据核字(2013)第168087号

画室中的秘密 当代油画材料与技法新探究

邱磊 著

出版发行：河北出版传媒集团 河北美术出版社

地 址：河北省石家庄市和平西路新文里8号

邮 编：050071

电 话：0311-87060677 0311-85915007

制 版：石家庄市翰墨文化艺术设计有限公司

印 刷：河北新华联合印刷有限公司

开 本：889mm×1194mm 1/16

印 张：5

版 次：2014年2月第1版

印 次：2014年2月第1次印刷

定 价：48.00元



河北美术出版社



淘宝商城



官方微博

质量服务承诺：如发现缺页、倒装等印制质量问题，可直接向本社调换。

服务电话：0311-87060677

第五章 油画的罩染 45

第一节 罩染真实意义和误区 46

第二节 罩染媒介的选择 51

第六章 油画的上光 53

第一节 上光的目的和必要性 54

第七章 作画工具 59

第一节 画笔 60

第二节 其他工具 62

第八章 如何完成一张作品 63

第一节 作画步骤 64

第九章 油画保存 69

第一节 油画的保存环境与清洁 70

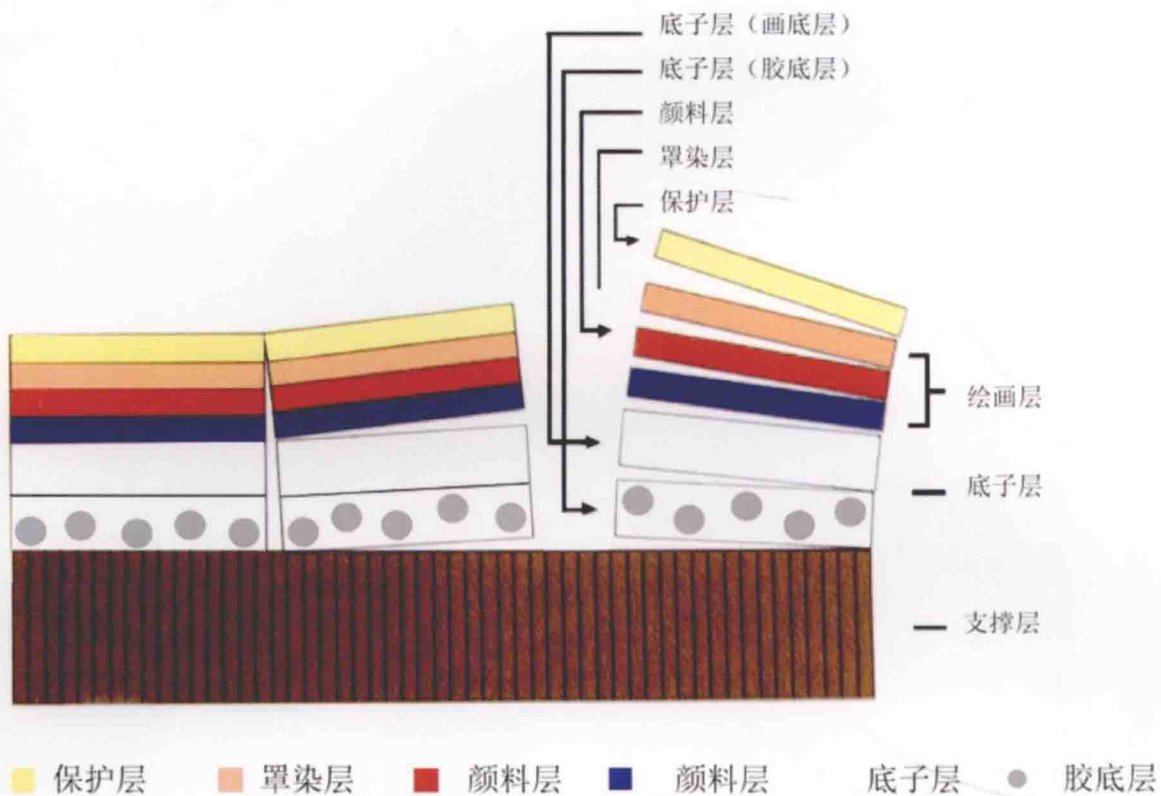


图4 该图为一张完整油画材料结构图

学习油画艺术第一步就是了解油画是怎么构建起来的？使用了哪些材料，有哪些步骤？在这里我们可以通过一张图表来认识一张油画的结构。

一张油画一共有四个大层次组成，分别是：支撑层、底子层、绘画层和保护层组成。其中底子层可以分为胶底层和画底层，绘画层也可以分为颜料层和罩染层。

这是一个完整的绘画步骤所拥有的层次，无论是使用传统画法还是直接画法，无论是古典写实还是当代绘画，也无法脱离这一结构。任何违背这一结构的油画作品都会出现种种问题。接下来我们将按照这一结构由下而上逐一讲解。

第一节 常规硬支撑

在欧洲的油画历史之中，铜板、铁板、石板等很多材料都曾经被作为油画的支撑物，木板也是欧洲传统绘画所使用的常规支撑物，使用这些材料作为支撑物是因为油画的前身坦佩拉绘画是使用硬支撑的。文艺复兴时期的大量坦佩拉绘画是服务于宗教的祭坛画，这一类支撑物可以达到近似壁画的效果。木板至今仍然是最重要的载体之一。



图5 达·芬奇名作《岩间圣母》
1483~1486 199 cm × 122 cm
布面油画 现收藏于卢浮宫

1. 木板的选择

在文艺复兴早期，大量的作品都是使用木板作为硬支撑的。达·芬奇的名作《岩间圣母》就是如此。

如果使用木板，应当选择木质密实，没有明显虫蛀和结疤，彻底干燥不易变形的原木木料。在制作完底子后，顺便在木板的背后刷上一层清漆对于木板油画的保存也是有好处的。

现在使用的较多的为胶合板，就是我们常说的五合板之类的板材。这类的板材往往容易变形，为了解决这一问题，可以在胶合板后用厚实的木条制作一个简易的外结构，并且用横竖木条进行加固，完成后对板材的背面刷一层清漆即可，这样也就保险得多。

如果将画布用胶裱在木板上，原则上也认为这是硬支撑。

2. 成品替代品

现在市面上有出售便宜的油画用纸板，其中不少纸板是在上粘一张廉价的成品画布，也有一些低端产品只是在纸板上用机器压出布纹而已。虽然一些品牌的产品是粘附的成品画布，在画布上也做有底子。但是我建议这一类的产品尽量只用来画一些小习作，在使用之前预先制作一遍底子，而低端的产品起码要上两遍甚至更多。



图6 该图为市面上出售的成品油画纸板

第二节 常规软支撑

由于高品质硬支撑过于沉重，成本也过高，画家开始选择纺织品替代，在众多的纺织品之中，麻是较为理想支撑物替代品，麻是人类最早使用的天然植物纤维，距今已有1万年以上的历史，牢固，价格低廉。而亚麻无疑又是所有的麻纺织物中最为适合的，亚麻纤维最为强韧、柔细，利用率很高。其次，亚麻纤维具有吸湿性强、散热快、耐摩擦、耐高温、不易燃、不易裂、吸尘率低、抑菌等独特优点，易于保存。

1. 亚麻布的选择

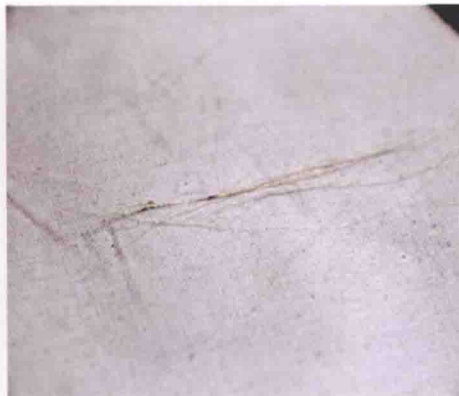
在选择画布的时候，要选择长纤维，少节头的原色，混纺纯亚麻布。亚麻布的经纬线粗细一致，纺织细密而且均匀。优质的亚麻布具有一定的光泽度，轻轻搓揉画布不会有绒毛。由于亚麻的纤维远远长于棉布的长度，在挑选亚麻布的时候可以各取画布的一根经线和纬线，用手轻轻地拉扯纱线，由于麻的纤维远远长于棉，只要经纬线纤维长度均匀而且长，这样的画布可以认为是合格的。符合这些要求的亚麻布价格往往也是不菲的。



图7、图8 优质亚麻画布和黄麻布



图9 麻的纤维
图10 棉的纤维



麻纤维长度可以达到 10 厘米左右，棉的纤维长度往往只有两三厘米。

2. 其他纺织物选择

(1) 黄麻

未经漂白的黄麻有天然的深黄色光泽。黄麻品质较亚麻差，但由于强度大，其制成的画布往往布纹较粗，所以只适合画一些尺幅较大的作品。

(2) 混纺织物

市面上出售的不少画布是以亚麻、棉、化纤等混纺制成的，常见的有不同纤维同时混入一根纱线纺织，或者棉麻纱线以经纬混合纺织。由于棉麻的吸水性不同，受到温湿变化后产生的收缩力自然完全不一样。使用这样的画布容易造成作品由于画布的缺陷而造成损坏。

这种画布同一根纱线中纤维往往长短不一，或者经纬线纤维长短不一，或是同一根纱线中纤维的长短不一。

(3) 棉布

以往我们都认为棉布远远不如亚麻，这是一种偏见，织的厚实的优质棉帆布是一种十分不错的选择，在国外也已经很早使用来作画了。

(4) 化纤布

一些化工纤维织物如今也被使用来作为画布，一般以成品画布形式出售。化纤布不具有吸收性，这一点是天然纺织物的棉麻所不具备的优点。所以化纤画布不会受空气湿度影响，也不宜被腐蚀。由于不具吸收性，不会出现让人头疼的吸油现象，所以不需要制作胶底。加之价格十分低廉，不可否认这类画布具有很大的优点。曾经有人认为，既然化纤画布不会吸油，那么也就没有必要制作胶底和画底，事实上化纤画布虽然不会吸油，但是会被油画颜料腐蚀。加上油画颜料需要附着在有吸收性的底子上，所以这么做并不合理。这既是化纤油画画布的优势，同时这也自然成为它的不足之处。由于不具吸收性，化纤画布没有办法制作传统动物胶画底和油性底子的，唯一适合的就是在化纤画布上使用丙烯底料。



图 11 棉麻燃烧后的灰烬

图 12 化纤画布纤维燃烧后的灰烬

用火烧棉麻等天然纤维，如果纤维在被烧之后变成白色灰烬，证明至少画布为天然纤维制成的，如果变成可持续燃烧的黑色固体并且散发出恶臭的话则是化纤制成。

3. 成品油画布的选择

现在市面上出售的成品画布已经成为我们主要选择之一，成品画布最大的优势就是其大大方便了没有时间来制作画布的画家。但是成品画布的种类和档次也有很明显的区别。在挑选成品画布的时候首要考虑的还是画布本身的品质，这和前面我们讲的是完全一致的。另外，根据我们的喜好和作画要求挑选布纹粗细合适的胚布。

成品画布有两种：一种是制作了单纯胶底的清胶（浆）布，另一种则是制作了胶底和画底的画布。对于已经制作了画底的成品画布要进行仔细的分别。这是由于成品画布所使用的底料是丙烯酸粉底，不少商家为了增加画底的柔韧性，防止画底出现开裂现象，往往会增加丙烯的含量而减少填充物。这样的画底往往吸收性不够，所以我个人建议可以使用清胶布，然后自己制作画底。当然由于清胶布使用的是丙烯酸，所以做的画底也应该是丙烯画底。



图 13 青胶成品画布和白色底成品画布

4. 内框的选择

使用画布作画必须用到内支撑框架，也就是我们常说的内框。制作和挑选内框的时候应当根据我们所画的尺幅来选择，如果画幅较大，在内框中必须加上十字支撑。如果尺幅过大，可以选择井字形，卅字形支撑。同时选择的木料也要结实牢固且不易变形，尤其是内框。

四边紧贴画布的木料要最厚实的，并且向内刨成有一定角度的斜面，内框的内支撑也应与画布有足够的距离，以免在作画过程中画布出现印痕。

现在市面上流行的活动框不同于传统使用的油画内框，这种可以打楔子的活动画框可以在画布绷上以后继续收紧出现松弛现象的画布。虽然加工略微复杂，但是使用起来十分便利。

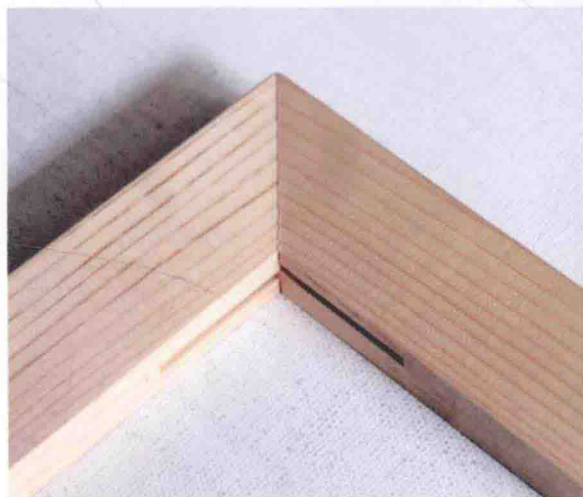


图 14 选择如图所示活动内框



图 15 打上楔子的画框

5. 画布的处理

纺织品最大的问题就是吸水性，画布在使用之前必须经过进一步老化处理。



图 16 将画布简单的钉在画框上



图 17 用 80 摄氏度的水均匀喷的在布上

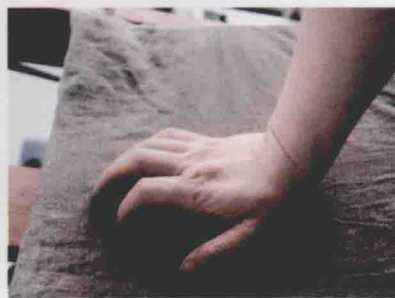


图 18 待画布基本打湿后用手均匀用力推按画布

干透之后依照同样的办法再次绷紧，打湿后推按画布。这样反复三次，经过处理的亚麻布大大减少因湿度产生膨胀收缩的程度。

6. 绷布的步骤

绷布是个大学问，画布绷得不好容易使内框出现变形。同时由于画布的表面受力不同，画布、底子层或者颜料层开裂，最终损毁作品。



图 19



图 20

(1) 比较科学的方法就是将内框放在所用的平画布之上。

(2) 在画布的正中间画出与画布经纬线持平的画框的外形，在绷布的时候使得这个外形基本与内框重合。

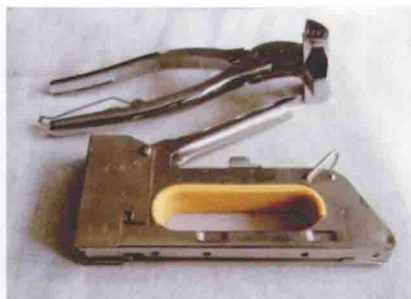


图 21



图 22

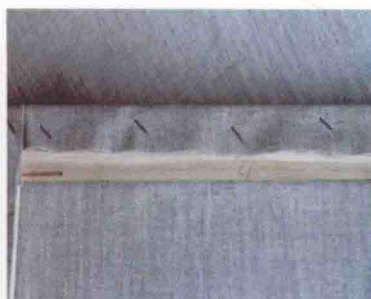


图 23

见图 21 用于绷画布的绷布钳和用于固定画布的 U 型钉钉枪。

见图 22 首先在画框的四周正中心用钉子钉好。

见图 23 钉子必须斜向呈“Z”字形钉在画框上，这样有利于画布的受力均匀。

按照图 24 的阿拉伯数字顺序，依次将画布固定在内框之上。

上图为绷画布的具体方法，画布按照图示的数字顺序进行。在绷布的过程中要注意用力均匀，每一个固定点的距离也应该保持一致。注意，画布不是绷得越紧越好，只要不影响作画过程就好。

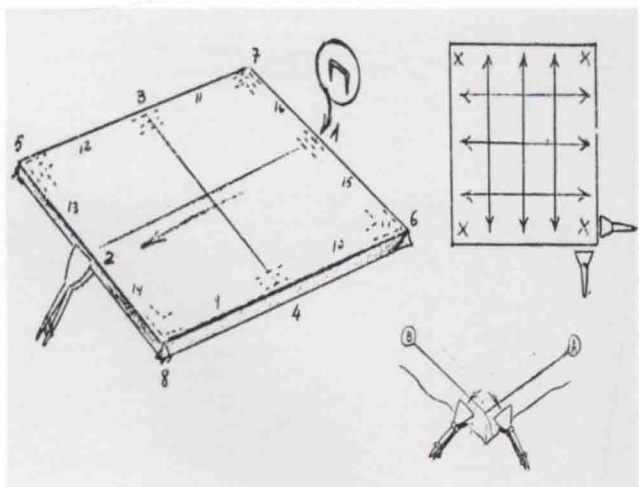


图 24

画布包边角的方法：



图 25

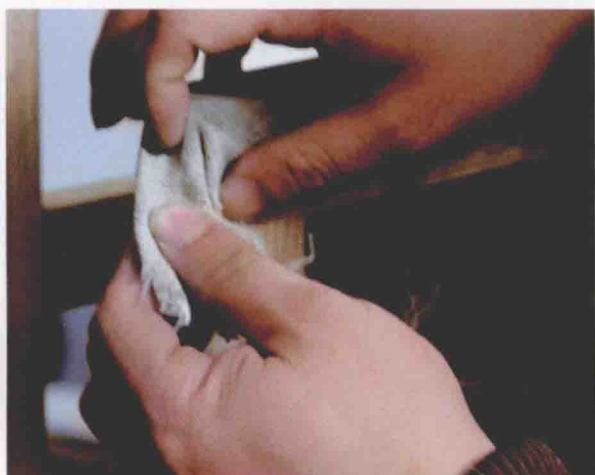


图 26

1. 首先用力将画布的边角扯向一边。
2. 再用手指摁出两个约 45 度角的褶子。



图 27



图 28



图 29

3. 将边角沿着褶子画框边沿折过来压住另一个布褶，注意手要压紧不能放松。
4. 用钉枪将边角固定，这时候由于边角往往画布较厚，需要多固定一到两个钉子。
5. 最后包住四个边角，注意钉子不要钉在画框的榫头的活动处，以免内框失去活动性。

