

民风根源

血缘脉系

家族家谱与家庭文化

肖东发◎主编 高宇飞◎编著



中国出版集团
现代出版社

中华精神家园



民风根源

血缘脉系

家族家谱与家庭文化

肖东发 主编 高宇飞 编著



 中国出版集团
 现代出版社

图书在版编目（C I P）数据

血缘脉系 / 高宇飞编著. — 北京：现代出版社，
2014.9

ISBN 978-7-5143-2514-0

I. ①血… II. ①高… III. ①家族—文化研究—中国
IV. ①K820.9

中国版本图书馆CIP数据核字(2014)第217595号

血缘脉系：家族家谱与家庭文化

主 编：肖东发

作 者：高宇飞

责任编辑：王敬一

出版发行：现代出版社

通讯地址：北京市定安门外安华里504号

邮政编码：100011

电 话：010-64267325 64245264（传真）

网 址：www.1980xd.com

电子邮箱：xiandai@cnpitc.com.cn

印 刷：北京兴星伟业印刷有限公司

开 本：710mm×1000mm 1/16

印 张：11

版 次：2015年4月第1版 2015年4月第1次印刷

书 号：ISBN 978-7-5143-2514-0

定 价：29.80元

版权所有，翻印必究；未经许可，不得转载

党的十八大报告指出：“文化是民族的血脉，是人民的精神家园。全面建成小康社会，实现中华民族伟大复兴，必须推动社会主义文化大发展大繁荣，兴起社会主义文化建设新高潮，提高国家文化软实力，发挥文化引领风尚、教育人民、服务社会、推动发展的作用。”

我国经过改革开放的历程，推进了民族振兴、国家富强、人民幸福的中国梦，推进了伟大复兴的历史进程。文化是立国之根，实现中国梦也是我国文化实现伟大复兴的过程，并最终体现在文化的发展繁荣。习近平指出，博大精深的中华优秀传统文化是我们在世界文化激荡中站稳脚跟的根基。中华文化源远流长，积淀着中华民族最深层的精神追求，代表着中华民族独特的精神标识，为中华民族生生不息、发展壮大提供了丰厚滋养。我们要认识中华文化的独特创造、价值理念、鲜明特色，增强文化自信和价值自信。

如今，我们正处在改革开放攻坚和经济发展的转型时期，面对世界各国形形色色的文化现象，面对各种眼花缭乱的现代传媒，我们要坚持文化自信，古为今用、洋为中用、推陈出新，有鉴别地加以对待，有扬弃地予以继承，传承和升华中华优秀传统文化，发展中国特色社会主义文化，增强国家文化软实力。

浩浩历史长河，熊熊文明薪火，中华文化源远流长，滚滚黄河、滔滔长江，是最直接源头，这两大文化浪涛经过千百年冲刷洗礼和不断交流、融合以及沉淀，最终形成了求同存异、兼收并蓄的辉煌灿烂的中华文明，也是世界上唯一绵延不绝而从没中断的古老文化，并始终充满了生机与活力。

中华文化曾是东方文化摇篮，也是推动世界文明不断前行的动力之一。早在500年前，中华文化的四大发明催生了欧洲文艺复兴运动和地理大发现。中国四大发明先后传到西方，对于促进西方工业社会发展和形成，曾起到了重要作用。

中华文化的力量，已经深深熔铸到我们的生命力、创造力和凝聚力中，是我们民族的基因。中华民族的精神，也已深深植根于绵延数千年的优秀文化传统之中，是我们的精神家园。

总之，中国文化博大精深，是中华各族人民五千年来创造、传承下来的物质文明和精神文明的总和，其内容包罗万象，浩若星汉，具有很强文化纵深，蕴含丰富宝藏。我们要实现中华文化伟大复兴，首先要站在传统文化前沿，薪火相传，一脉相承，弘扬和发展五千年来优秀的、光明的、先进的、科学的、文明的和自豪的文化现象，融合古今中外一切文化精华，构建具有中国特色的现代民族文化，向世界和未来展示中华民族的文化力量、文化价值、文化形态与文化风采。

为此，在有关专家指导下，我们收集整理了大量古今资料和最新研究成果，特别编撰了本套大型书系。主要包括独具特色的语言文字、浩如烟海的文化典籍、名扬世界的科技工艺、异彩纷呈的文学艺术、充满智慧的中国哲学、完备而深刻的伦理道德、古风古韵的建筑遗存、深具内涵的自然名胜、悠久传承的历史文明，还有各具特色又相互交融的地域文化和民族文化等，充分显示了中华民族厚重文化底蕴和强大民族凝聚力，具有极强系统性、广博性和规模性。

本套书系的特点是全景展现，纵横捭阖，内容采取讲故事的方式进行叙述，语言通俗，明白晓畅，图文并茂，形象直观，古风古韵，格调高雅，具有很强的可读性、欣赏性、知识性和延伸性，能够让广大读者全面触摸和感受中国文化的丰富内涵，增强中华儿女民族自尊心和文化自豪感，并能很好继承和弘扬中国文化，创造未来中国特色的先进民族文化。



2014年4月18日

血缘伦理——家族文化

- 女娲成为母系氏族的始祖 002
- 伏羲开创父系氏族社会 008
- 姓氏在氏族社会中产生 015
- 姓氏的历史衍变和发展 023
- 以血缘定亲疏的宗法制度 029
- 繁缛复杂的冠婚丧祭礼仪 037
- 约束族人行为的家法族规 049
- 体现家族背景的门第习俗 054





世系记载——家谱文化

- 商周两代的谱牒衍变发展 062
- 谱牒形式和功能的嬗变 066
- 家谱的名称内容及保存 072
- 家训家传与艺文图像内涵 081
- 家谱纂修的内容和要求 087
- 家谱堂号的取名及使用 094

一脉相传——家庭文化

- 106 重视孝悌的家庭伦常观
- 115 “修身齐家”的家庭教育
- 123 秉持勤俭持家的治家观
- 130 大受欢迎的家庭保护神



缔结良缘——亲属文化

- 古代对亲属的定性和分类 142
- 彰显长幼人伦的亲属称谓 149
- 亲属称呼的发展及其讲究 156

家族文化

家族是指具有血缘关系的人组成的一个社会群体，通常包括几代人。形成家族的历史十分久远，可以追溯到远古部落时代，在母系氏族社会，家族就开始以独立的方式存在、发展着。

家族在演变过程中融入了丰富的历史文化，逐渐形成以父亲为至尊，以血缘为纽带，以同族大家长为核心的家族制度。在这种家族制度下，与封建伦理制度和儒家学说相结合，形成了一套完整的宗法伦理体系。



女娲成为母系氏族的始祖

002

血缘脉系

家族家谱与家庭文化

那还是在上古时代，华夏民族的创世之神盘古开辟了天地，用身躯造出日月星辰、山川河流、花草树木、风雨雷电。残留在天地间的浊气慢慢化作了虫鱼鸟兽，世界一派欣欣向荣的景象。



■ 女娲造人塑像



■ 女娲壁画

后来，有一位天神女娲，在这莽莽的原野上行走。她放眼四望，山岭起伏，江河奔流，丛林茂密，草木争辉，天上百鸟飞鸣，地上群兽奔驰，水中鱼儿嬉戏，草中虫豸跳跃，处处是热闹的局面。但是她总觉得有一种说不出的寂寞，越看越烦，孤寂感越来越强烈，连自己也弄不清楚这是为什么。

这个问题一直困扰着女娲，她边行走，边思考。有一天，依然没有找到答案的女娲颓然坐在一个池塘旁边，茫然地对着池塘中自己的影子看。忽然一片树叶飘落池中，静止的池水泛起了小小的涟漪，使她的影子也微微晃动起来。

她突然觉得心头的死结解开了，是呀！为什么她会有那种说不出的孤寂感？原来，世界上缺少一种像她一样的生物。想到这儿，她马上用手在池塘边挖了些泥土，和上水，照着自己的影子捏了起来。捏着捏着，捏成了一个小小的东西，模样与自己差不多。捏好后往地上一放，居然活了起来。

女娲一见，满心欢喜，接着又捏了许多。她把这些小东西叫作“人”。这些“人”是仿照神的模样造

盘古 传说在太古的时候，太空中有一个名叫盘古的巨人，一直在用他的斧头不停地开凿，企图把自己从围困中解救出来。经过一万八千年艰苦的努力，盘古挥出最后一斧，终于使天地分开，盘古也由此成为了创世神，成了“顶天立地”的英雄。



■ 伏羲女娲图

共工 又称共工氏，为我国古代神话中的水神，其职责是掌控洪水。共工素来与火神祝融不合，因“水火不相容”而发生惊天动地的大战，最后以共工失败而怒触不周山。另外还有一种说法，共工氏是黄帝王朝时代的一个部落首领。

出来的，举动自然与别的生物不同，居然会叽叽喳喳讲起和女娲一样话来。他们在女娲身旁欢呼雀跃了一阵，慢慢走散了。

女娲那寂寞的心一下子热乎起来，她想把世界变得热热闹闹的，让世界到处都有她亲手造出来的人。于是不停地工作，捏了一个又一个。但是世界毕竟太大了，她工作了许久，双手都捏得麻木了，但捏出的小人分布在大地上，

仍然显得稀少。

女娲觉得这样捏下去不行，就顺手从旁边的树上折下一条藤蔓，将藤蔓伸入泥潭，沾上泥浆向地上挥洒。泥浆随着被挥动的藤条飞溅起来，纷纷落到池塘边的地上。

说来也奇怪，这些泥浆感应了她的神气，结果点点泥浆变成一个个小人，与用手捏成的模样相似，这一来速度就快多了。女娲见这种方法奏了效，就越洒越起劲了，大地就到处有了人。

女娲心满意足地看着自己用双手创造出来的人类欢快地生活在大地上，自己也每天都沉浸在幸福愉悦之中。就这样，女娲与自己创造出来的儿女们相依为

命，共同生活在天地之间。

不知过了多少年，天地间发生了一场大战。这是水神共工和火神祝融之间的战争。这两个人都想独霸世界。有一次，他们相遇了，打了起来，真是水火不容。这一仗，共工惨败。

战败的共工又羞又恼，怒气冲冲地一头往不周山撞去。这一撞，力量太大了，竟然把撑天的柱子撞断了，天上马上出现了一个大窟窿。地上被震得横一道竖一道好多大深坑，地心涌出了洪水，江河湖海的水都冲上了岸，波浪滔天，一片汪洋。

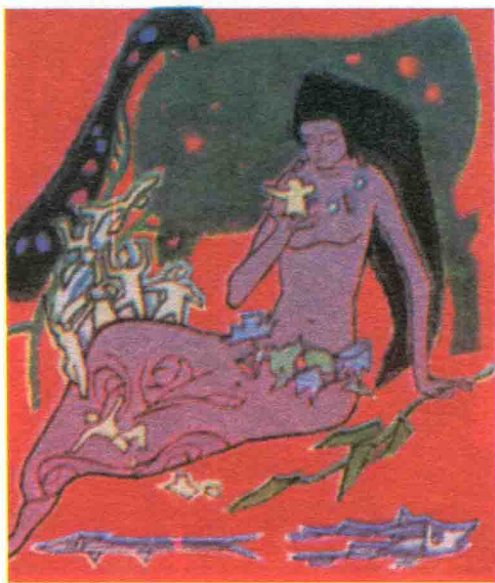
山石撞击出的火花把山村烧着，熊熊大火把野兽赶出了山林，野兽到处逃窜，去残害人类。人类面临着巨大灾难。

女娲很难过，决心把天重新修补好。她站在大地中央，环顾四周，拣了许多五色石，堆在一起，用火烧成石浆，把天上窟窿填补好。她又砍了大龟的脚，立了大地的四极，又用芦苇烧成灰，把泛滥洪水的沟壑堵塞填平。当时中原大地上有条为害人类的黑龙十分厉害，还有许多猛兽、大鸟到处吃人。女娲首先杀掉了黑龙。其他野兽害怕了，纷纷逃进山中，不敢再肆意逞凶了。这样，人类获得了新生。

女娲为了让人类绵延不绝，特意建立了婚姻制度，使男女相

不周山 我国古代传说中的山名。相传不周山是人界唯一能够到达天界的路径，但不周山终年寒冷，长年飘雪，非凡夫俗子所能徒步到达。不周山具体在哪里有多种说法，最常见的说法是指帕米尔高原。

■ 女娲造人图



亲相爱，建立家庭，生儿育女。史书上记载，女娲向神祷告，请求让自己成为人类婚姻的媒妁，得到神的应允后，女娲亲自为部落中的人主持婚姻。由于女娲创造了华夏先民，立下丰功伟绩，成为遐迩闻名的女首领，因此被后人描绘成孕育人类万物、创建宇宙天地的神。

在女娲创造人类以后的一段漫长时期，为了生存，人们往往聚群而居，依靠众人的智慧和力量求得生存。那个时候，人们主要依靠狩猎和采摘野果来获取生活所需，通常集体出动追捕猎物或采摘果实，然后共同分享胜利果实。

经过长时期的不断发展，原始群落渐渐有了变化，开始以血缘关系为区分标准，形成了一个群体，像这样以血缘关系为区分标准的群体被称为氏族。

通常一个氏族来自一个共同的祖先。氏族成员共同劳动，共同生活，共同消费，这样氏族社会由此诞生了。



在生产力极端低下的原始社会，氏族是人们赖以生存的基础，血缘关系是维系氏族成员的纽带。在氏族中，青壮年男子担任狩猎、捕鱼和防御野兽等任务，妇女担任采集食物、烧烤食品、缝制衣服，养老育幼等繁重任务，老人和小孩从事辅助性的劳动。

从简单的分工中，不难看出，妇女从事的采集比男子从事的狩猎有比较稳定的性质，是氏族可靠的生活来源，具有

重要的意义。

那时候，男人和女人之间没有一定的配偶关系，氏族实行族外婚，繁衍之下的子女只知有母，母亲便成为后嗣唯一确认的尊亲。氏族也就是在一个母亲血缘纽带下形成的大家庭。

这样，女性在氏族中的地位就更加具有重要的意义。

她们的活动对维系氏族的生存和繁殖都起着极为重要的作用，因此，女性在氏族公社里占有重要的地位，有着一定的支配权。

通常在一个氏族公社里，女性们负责安排族内大小一切事务，其中包括分配劳动果实。这样的社会组织形式被称为母系氏族社会。母系氏族以母系血缘维系，并且由母系关系传递，即由祖母传给母亲，由母亲传给女儿，由女儿传给孙女，依此类推，永不间断。

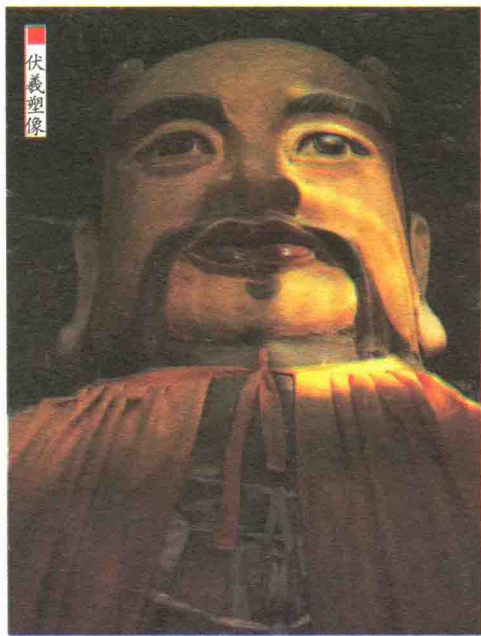


阅读链接

妇女在长期的采集活动中，发现了植物生长成熟的条件，经过反复实践，反复认识，对作物生长的规律有了认识，她们在北方从狗尾草中培养出了谷子，在南方从野生稻中培植成了稻子，大约在六七千年前，农业由此得到了发展。因农业的发展，可以多出一些粮食喂养动物，逐渐驯养出了狗、马、牛、羊、鸡、猪等牲畜，进而出现了畜牧业。母系氏族也就由此进入了繁荣时期。

伏羲开创父系氏族社会

在母系氏族社会时期，有个华胥国。华胥国的女首领是个叫“华胥氏”的姑娘。一天，华胥氏到一个叫雷泽的地方去游玩，雷泽是一个巨大无比的大沼泽，气势磅礴，华胥氏一下子被吸引住了，她在雷泽边尽情玩耍起来。



就在玩得兴致正浓的时候，华胥氏看到雷泽岸边的泥地上有一个巨人的足迹。她好奇地把自己的脚放进那个大的足迹中，这时，她忽然感到腹中悸动了一下，后来就有了身孕。

华胥氏怀孕12年后生下一个儿子，这个儿子有蛇的身体人的脑袋，华胥氏给他取名叫伏羲。相传伏羲长大后聪慧过人，那时



■ 伏羲庙

候，捕鱼还是人们一项重要的生存技能，伏羲试着用绳子交叉打结，渐渐地形成了一个网状的东西，用它在河里打鱼，一下子能捉到很多鱼。伏羲将这项技能教给人们。

人们按照伏羲教授的办法织网捕鱼，果然捕到很多鱼。人们将吃不完的鱼放在太阳底下晒干储存起来，等到日后找不到食物的时候，再取出来吃。

后来人们受到织网捕鱼的启发，把渔网改造了一下，在树丛中撑起来，做成了捕鸟的工具，这样一来，人们又可以捕捉到大量的飞鸟作为食物了，人们就扩大了食物的来源，丰富了食物的种类。

有时候，人们捕获了大量的猎物，除了满足当时食用外，剩余部分都腐烂扔掉了，但有时候，又猎获

华胥国 又称“神仙国”，伏羲的故国。据史书记载，我国上古时期有过一个华胥国，且有遗址存在。“蓝田县内有华胥氏陵，史称三皇故居”。根据这些记载，华胥陵遗址在陕西西安蓝田县华胥镇宋家村。



■ 伏羲像

不到猎物。伏羲通过摸索特性，喂养圈育，驯化为家禽、家畜，保证了食物的供应，这使后人免除了饥饿的威胁。

伏羲在改善了人们的饮食条件后，人们由于有了充足而又稳定的食物，身体不断强壮起来，对未知世界的探究也越来越深入和广泛。

伏羲经过长时间仰观天上日月星辰的运行变化，俯察大地上山川河流的消长变化、春夏秋冬四时的交替轮回，以及风雨雷电的幻化运行，又通

过对人身的形状与心神的依存协调的把握，伏羲总结出万事万物统一遵循的规律，他称之为“八卦”。

伏羲用阳爻“—”、阴爻“--”简单的符号，表达了一生二、二生三、三生万物的玄理。八卦就是运用了阳爻和阴爻相互重叠组合推演天地万物以示于人的系统。

组成八卦最基本的符号，即阳爻与阴爻。两者重叠组合，就生成八卦。八卦两两组合就生成六十四卦，用以推演天地万物变化，无穷无尽。

用八卦的重叠变化显示的卦象，加上卦辞、爻辞的解说，用以推断吉凶，占卜祸福，形成的一套理论体系就是易理。

随着社会生产力不断向前发展，男子在农业、畜牧业和手工业等主要的生产部门中逐渐占据主导的地

占卜 古代人们借助龟壳、铜钱、竹签等物品来推断未来吉凶祸福的一种手法。由于古代原始民族对于事物的发展缺乏足够的认识，因而借由自然界的征兆来指示行动。但自然征兆并不常见，必须以人为的方式加以考验，占卜的方法便随之产生了。