

# 速写人生

王兴来五十年速写作品选

王兴来 著



中国轻工业出版社

全国百佳图书出版单位

# 速写人生

王兴来五十年速写作品选

王兴来 著

 中国轻工业出版社

## 图书在版编目 (CIP) 数据

速写人生: 王兴来五十年速写作品选 / 王兴来著

—北京: 中国轻工业出版社, 2015.6

ISBN 978-7-5184-0174-1

I. ①速… II. ①王… III. ①速写-作品集-中国-现代 IV. ①J 224

中国版本图书馆CIP数据核字 (2015) 第020931号

责任编辑: 毛旭林

策划编辑: 毛旭林

版式设计: 北京灵睿龙翔广告有限公司

责任终审: 劳国强

责任校对: 燕 杰

封面设计: 王兴来

责任监印: 张 可

出版发行: 中国轻工业出版社 (北京东长安街6号 邮编: 100740)

印 刷: 北京雷杰印刷有限公司

经 销: 各地新华书店

版 次: 2015年6月第1版第1次印刷

开 本: 889×1194 1/12 印张: 24

字 数: 280千字

书 号: ISBN 978-7-5184-0174-1 定 价: 88.00元

邮购电话: 010-65241695 传 真: 65128352

发行电话: 010-85119835 85119793 传 真: 85113293

网 址: <http://www.chlip.com.cn>

Email: [club@chlip.com.cn](mailto:club@chlip.com.cn)

如发现图书残缺请直接与我社邮购联系调换

141602K2X101HBW



作者（前排右一） 1962

## 从美院附中谈起（代序）

王兴来

五十年前我“稀里糊涂”地撞进了中央美术学院附中。

1956年，父亲从朝鲜回国不久转业到北京。1958年，我便从密云长城脚下的一个小村庄进了北京城。

美院附中，对于我这个进城刚刚三年多的“山里娃”是陌生的。

1962年报考美院附中，也是我初中美术老师李宁在我初三快毕业时才帮我决定的。

我毕竟是幸运的。不是吗，有人甚至考了几次才能考取的美院附中，让我这个“小土包子”第一次报考就给考上了。

我注定是坎坷的。我知道，比起那些自幼就有良好教育条件且家境宽裕的同学，在未来的路上我会付出更多的艰辛。

我要感谢美院附中的老师们，是你们的辛勤培育，才有了我“养家糊口”的一技之长。

我要感谢美院附中的同学们，是你们的一路陪伴，才让我“跌跌撞撞”地完成了学业。

（选自1962届《中央美术学院附中五十年》征文）

# 速写人生

王兴来五十年速写作品选

## 目 录

- |    |                   |     |             |     |               |
|----|-------------------|-----|-------------|-----|---------------|
| 1  | 写在前面              | 75  | 速写的第一笔      | 201 | 速写与默写         |
| 2  | 速写背景 画速写逐渐成了习惯    | 84  | 整体观察与整体造型   | 211 | 任何景物都是有生命的    |
| 7  | 速写分类              | 88  | 你要有双“透视”眼   | 215 | 什么是好速写        |
| 9  | 速写背景 啊！井冈山        | 93  | 速写背景 回归专业   | 224 | 宁缺几笔，不多一笔     |
| 14 | 速写背景 东风基地         | 102 | 从慢写到速写并不难   | 229 | 速写似“抓拍”       |
| 17 | 速写背景 日记摘抄：五天的坑道生活 | 106 | 衣纹的诱惑       | 241 | 坚持比什么都重要      |
| 18 | 速写与速写功能           | 109 | 人的比例是可以夸张的  | 246 | 不惧怕“围观”       |
| 20 | 速写背景 我的一九六八       | 111 | 速写的阴柔与阳刚    | 255 | 手永远跟不上眼       |
| 28 | 好速写是来自激情吗？        | 114 | 画一些人体速写     | 260 | 世上本无线         |
| 31 | 速写背景 我画工业题材速写     | 125 | 速写要走出去画     | 262 | 要留住每一幅速写      |
| 36 | 抓住动态线             | 133 | 意境是这样营造出来的  | 265 | 怎么让你的速写“帅”起来？ |
| 39 | 画速写是需要“体力”的       | 137 | 不要怕画错       | 266 | 从速写到创作        |
| 42 | 所谓技法，大都是一家之言      | 139 | 构图就是取景框     | 273 | 速写是历史的“定格”    |
| 48 | 速写入门与提高           | 151 | 透视可以被“忽略”   | 274 | 不要被“技法”所束缚    |
| 51 | 多画“死物”            | 163 | 心中先有“设定”    | 277 | 享受速写          |
| 56 | 速写工具与运用           | 173 | 概括与取舍       | 278 | 《风景速写技法》引言    |
| 61 | 主题速写              | 179 | 别冷落了速写本     |     | 《风景速写技法（修订版）》 |
| 68 | 朴拙与油滑             | 188 | 速写背景 不一样的漓江 |     | 修订说明（代引言）     |
| 71 | 速写只是个习惯           | 193 | 多通晓几个画种     | 279 | 《生活速写画法》引言    |

## 写在前面

王兴来

《速写人生——王兴来五十年速写作品选》，是作者继《风景速写技法》（1991年出版）、《生活速写画法》（1993年出版）及《风景速写技法（修订版）》（1995年出版）之后出版的第四部速写类专著。

本书选取了作者自1962年至2014年的近500幅速写作品，内容丰富，题材广泛，风格迥异，充分展示了作者运用钢笔、毛笔、铅笔、炭笔、炭精棒、圆珠笔及麦克笔等工具的速写创作技法。

同时，作者结合自己的速写创作实践，以“经验之谈”的形式，回答了广大读者在学画速写过程中容易出现的诸多问题，读者将从作者跨越人生五十年的速写创作实践中得到启示。

2014年8月10日 北京

## 速写背景

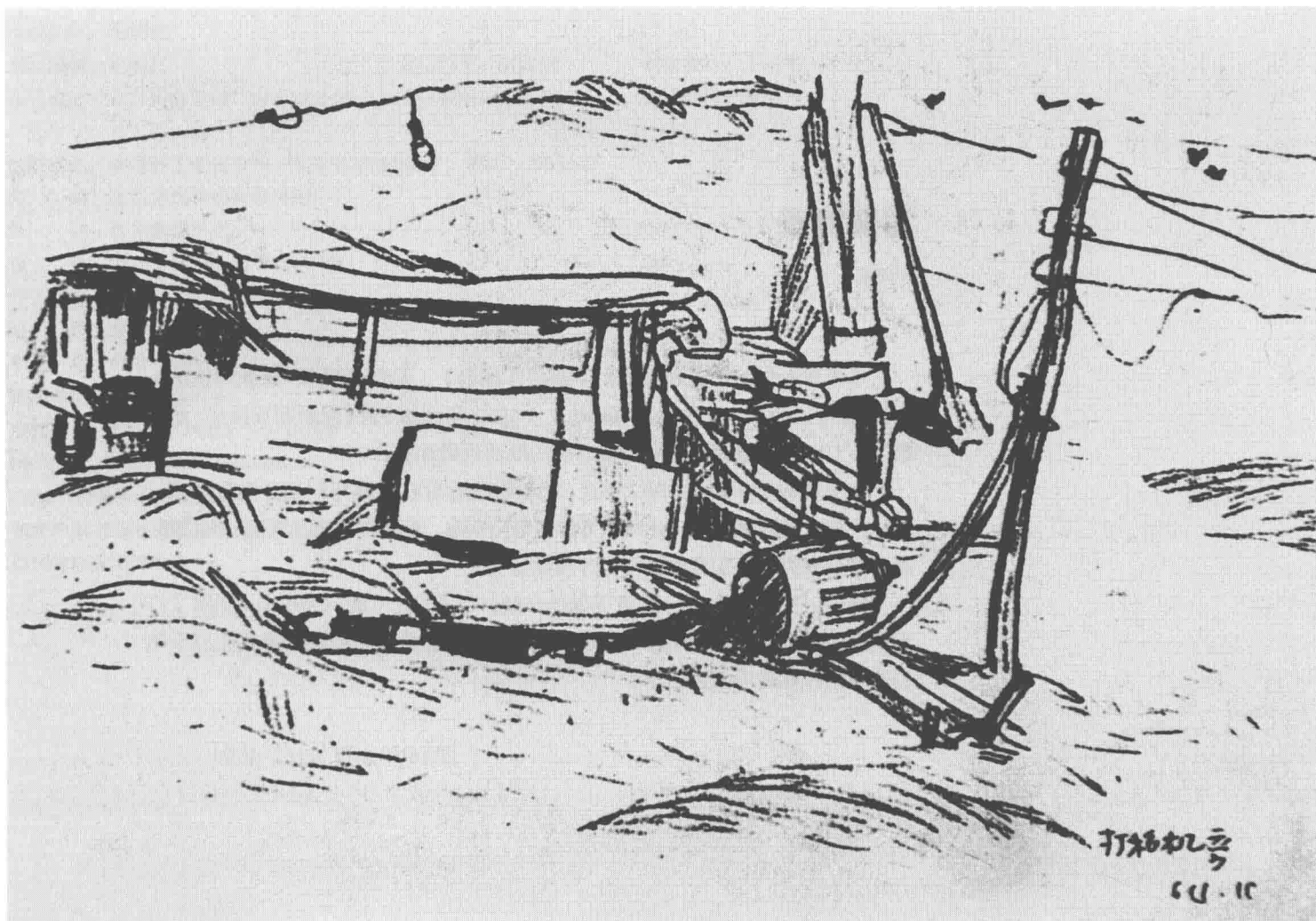
### 画速写逐渐成了习惯

1962年，刚考进中央美术学院附中的我，画了一幅速写《电线的“医师”》（见第3页），得到了老师的赞许。

老师的认可，使我受到鼓舞，自此，画速写便逐渐成了习惯。

在学校，除了在课堂上进行速写训练外，课余，我们去得最多的地方是北京火车站，去画那里候车的乘客。因为那时乘客不多，且又多处在“静”态之中，便于捕捉。

进入社会，有条件时还可大模大样地去写生，没有条件时便随意抓块“纸头”勾勒起来，有时实在没办法了，也总要“贪婪”地用眼“描”（瞄）上几下……

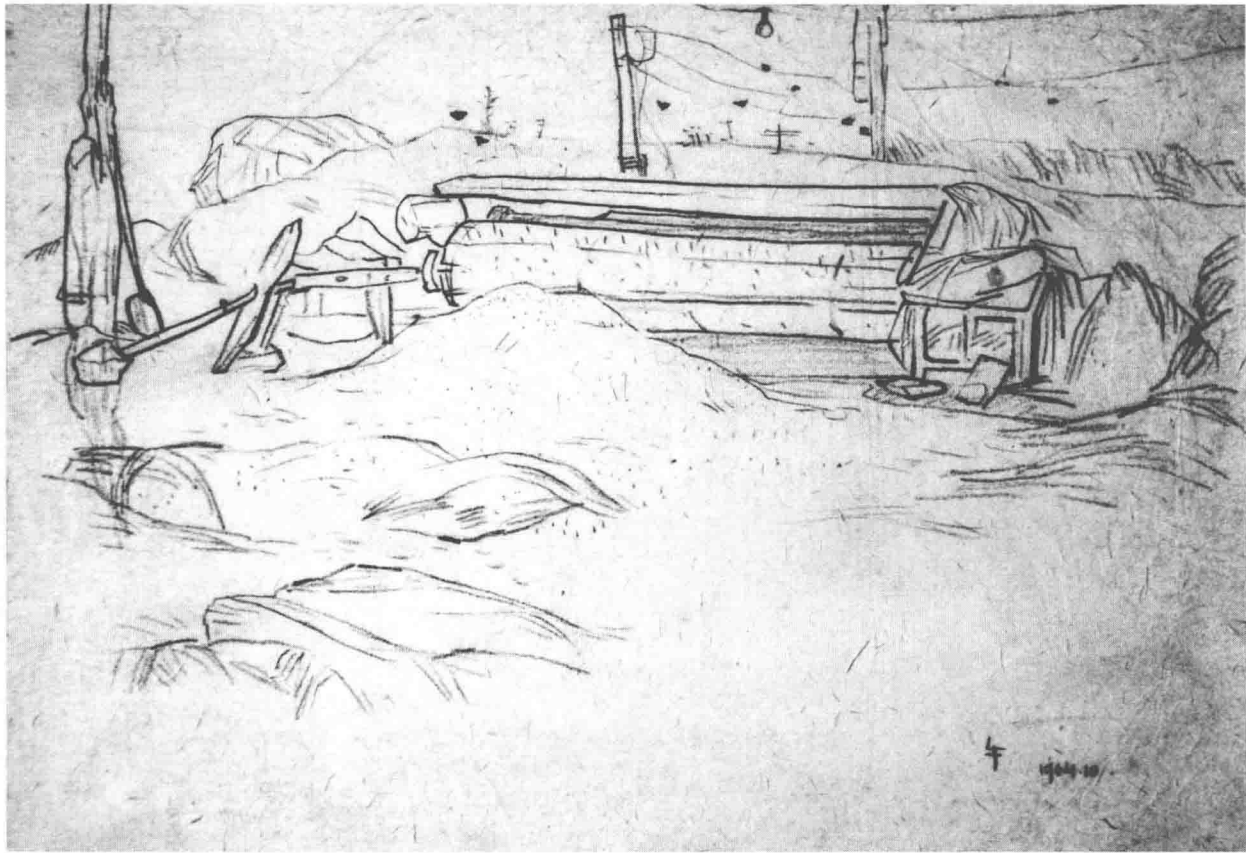


打稻机旁（炭笔） 1964

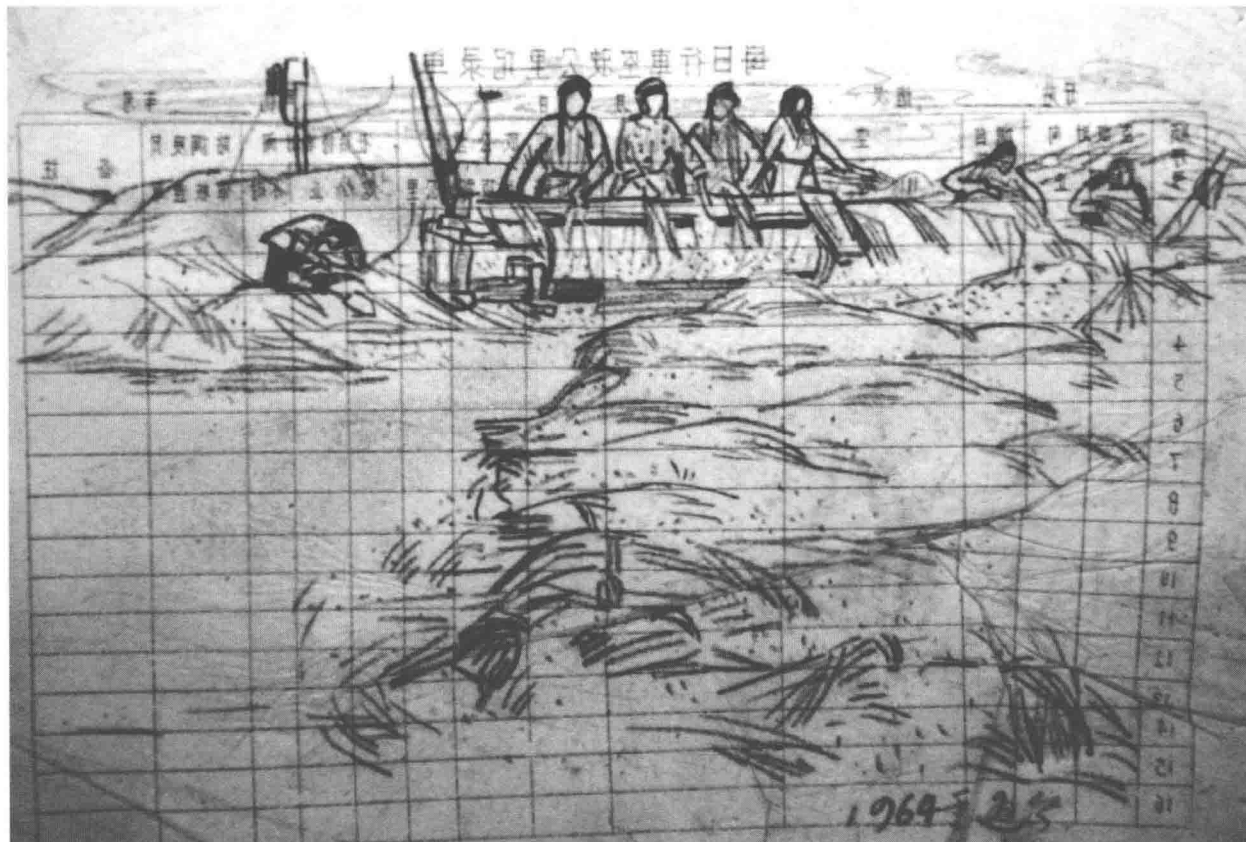


电线的“医师”（铅笔）1962





午（炭笔） 1964



打稻场之一（炭笔） 1964



打稻场之二（炭笔） 1964



给她画像 (铅笔) 1966

## 速写分类

速写，分为人物速写、景物速写。我比较认同的是分为生活速写与风景速写。至于细分就多了，如人物速写、景物速写、动物速写等。若以所用工具划分，那就更多了，如钢笔速写、铅笔速写、毛笔速写等。



皮革工人（炭笔） 1965



素材（毛笔） 1966



东四隆福寺街（炭笔） 1963

## 速写背景

### 啊！井冈山

1966年11月，在“文革”学生“大串联”中，江西南昌聚集了一群来自天南地北的“红卫兵”。他们做出了一个大胆的决定，从南昌徒步走到井冈山。

队伍中打出一面红旗，上面印制了“红军第二代”几个金黄大字。

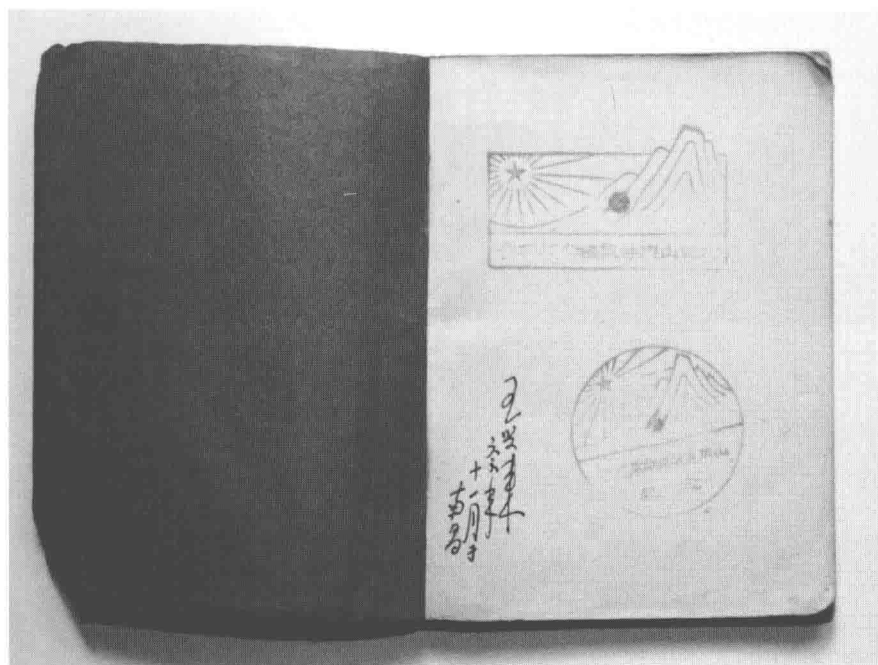
“长征”队伍于1966年11月14日从南昌出发，除中间在吉安休整一天外，几乎天天都在路上。所不同的是，从吉安再出发时，他们每人背后多了一个大大的斗笠。

七百里的路程，十天后队伍到了井冈山（茨坪）。

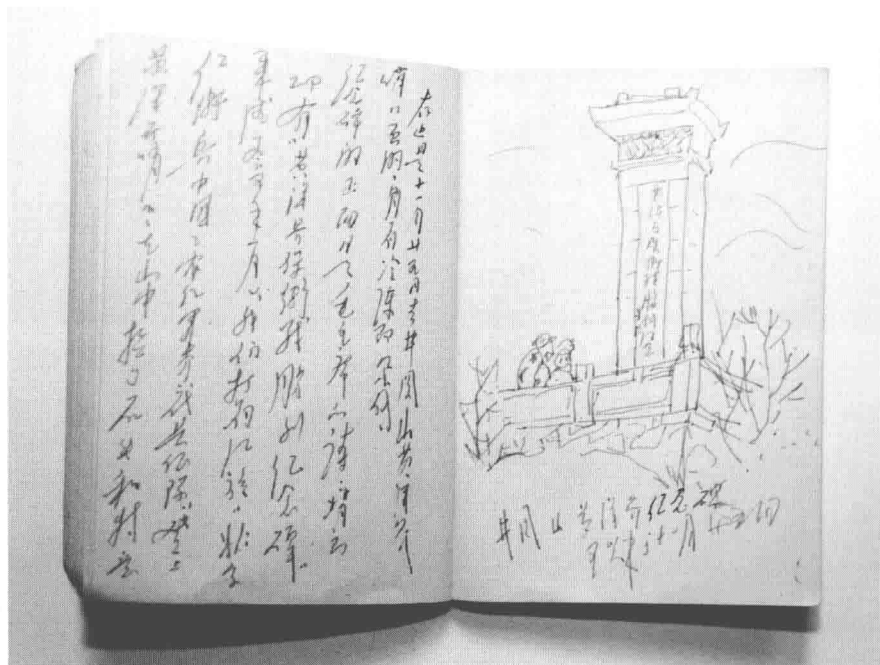
在井冈山，他们吃了红米饭，喝了南瓜汤；他们打地铺，睡稻草；他们肃穆地站在“井冈山革命先烈纪念馆”前，向牺牲的红军老前辈宣誓；他们登上黄洋界，耳边是恢宏的毛主席诗词；他们走在丛林间，重温朱德总司令“一条扁担”的故事……



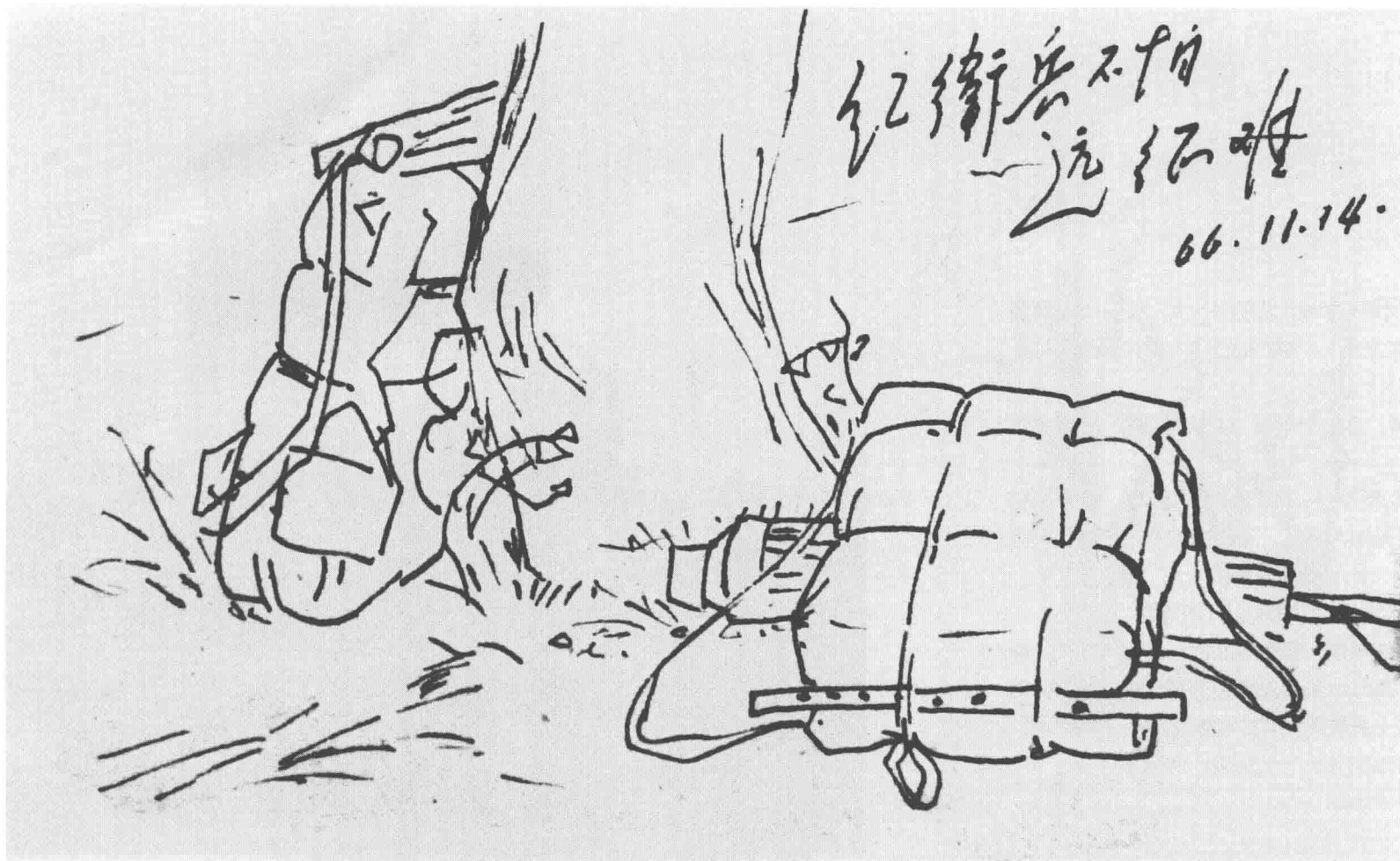
作者在井冈山（茨坪） 1966



小速写本 1966



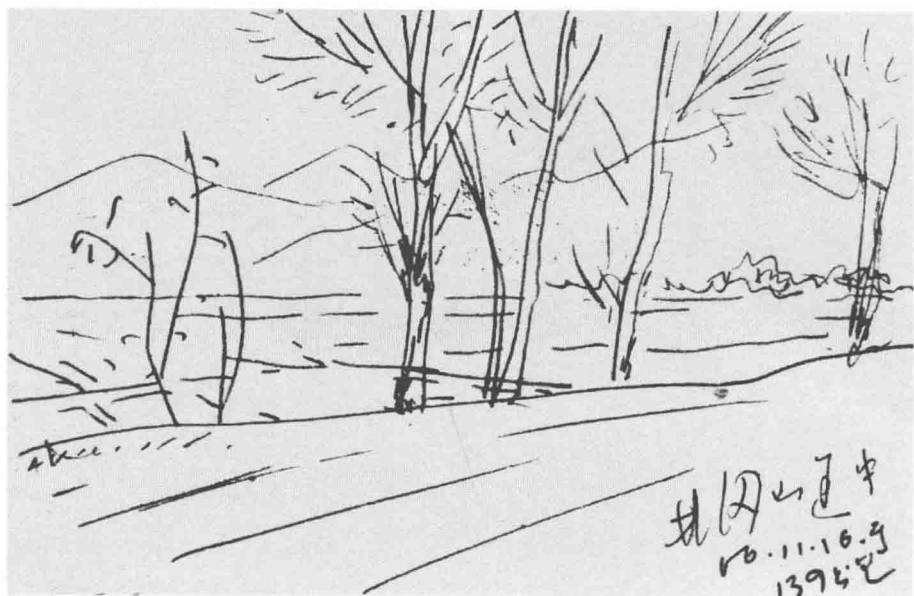
黄洋界保卫战胜利纪念碑（钢笔） 1966



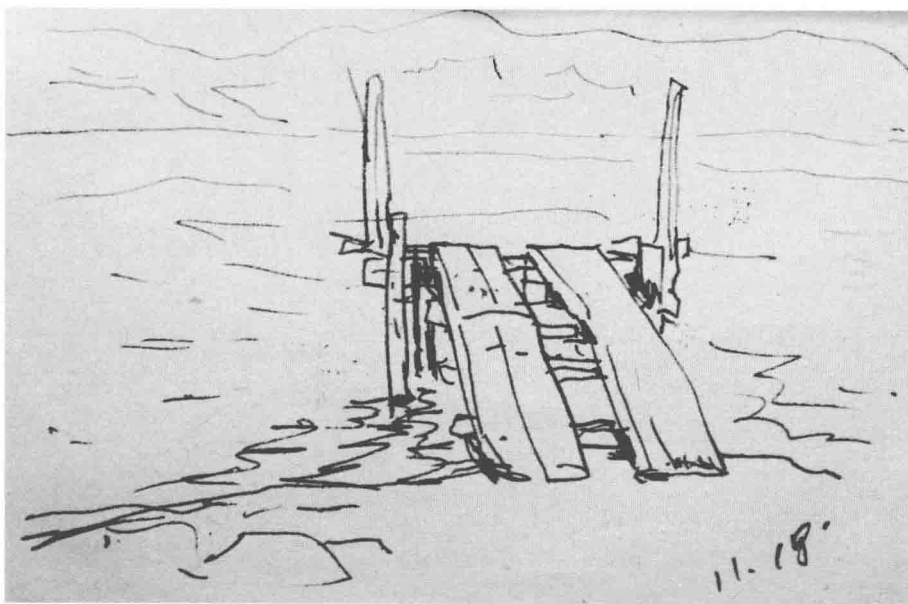
红卫兵不怕远征难 (钢笔) 1966



“长征”途中之一（钢笔） 1966



“长征”途中之二（钢笔） 1966

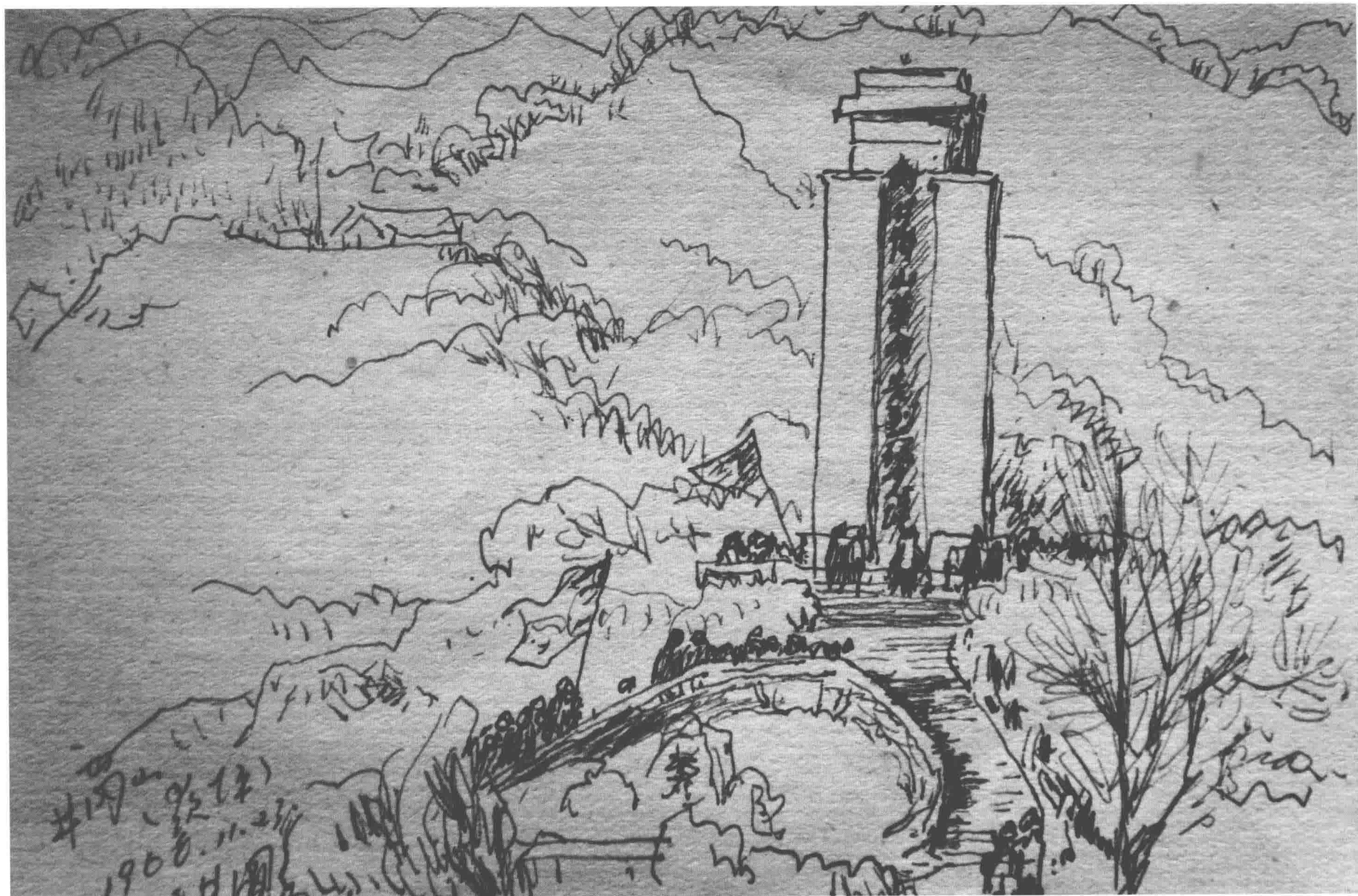


“长征”途中之三（钢笔） 1966



“长征”途中之四（钢笔） 1966





井冈山（钢笔） 1966