

珠江縱隊

第六支隊史



中共中山市委党史办公室



珠江縱隊 第二支隊史

中共中山市委党史办公室編

一九九二年

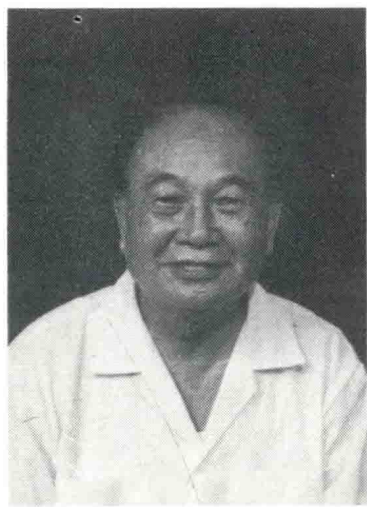
封面题字：欧初



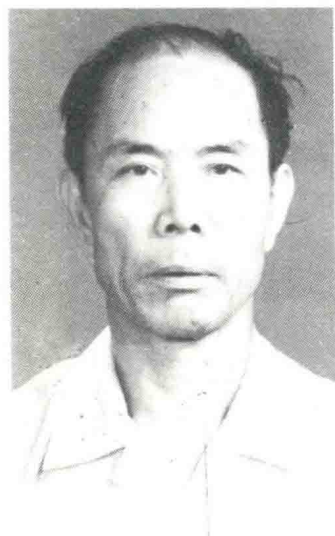
中山五桂山抗日根据地(中山市博物馆供稿)



广东人民抗日游击队珠江纵队
第一支队支队长欧初



广东人民抗日游击队珠江纵队
第一支队政治委员梁奇达



广东人民抗日游击队珠江纵队
第一支队副支队长罗章友



广东人民抗日游击队珠江纵队
第一支队政治处主任杨子江



珠江纵队第一支队部份同志合影。



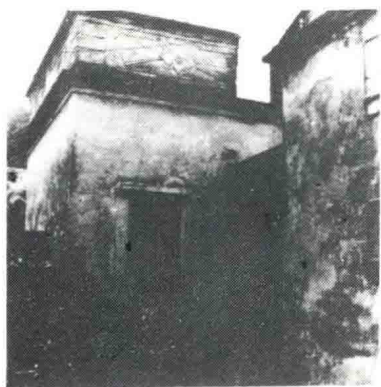
一九四五年一月十五日，珠江纵队在五桂山区古氏宗祠公开宣布成立。图为原珠江纵队第一支队部分同志在古氏宗祠前合影。



左起：叶向荣、欧初、梁嘉，梁奇达同志在中山革命史迹陈列馆参观。



珠江纵队第一支队部分女同志与革命烈属合影。



设在五桂山区槟榔山村的南番中顺指挥部、珠江纵队司令部(后)旧址。

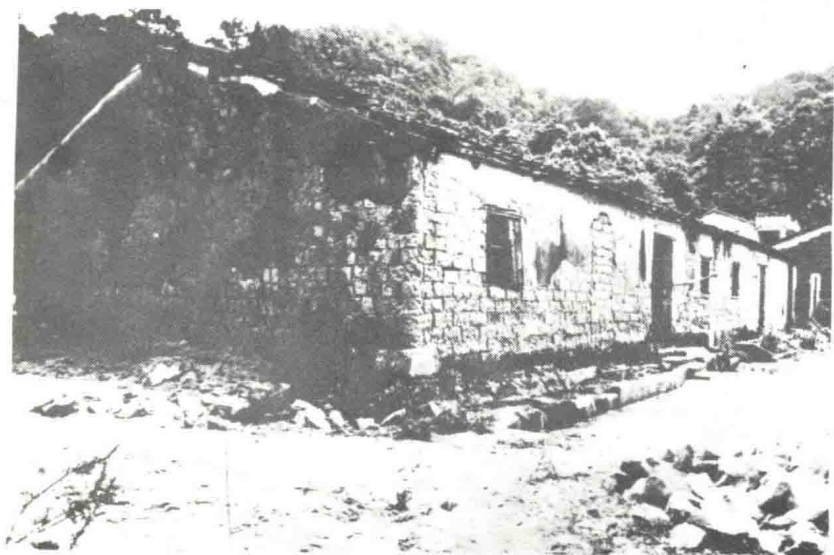
设在五桂山区合水口瓦屋下村的中山县行政督导处旧址。



中山人民抗日义勇大队缴获日军的部分武器。



设在合水口瓦屋下村的中山人民抗日义勇大队队址。



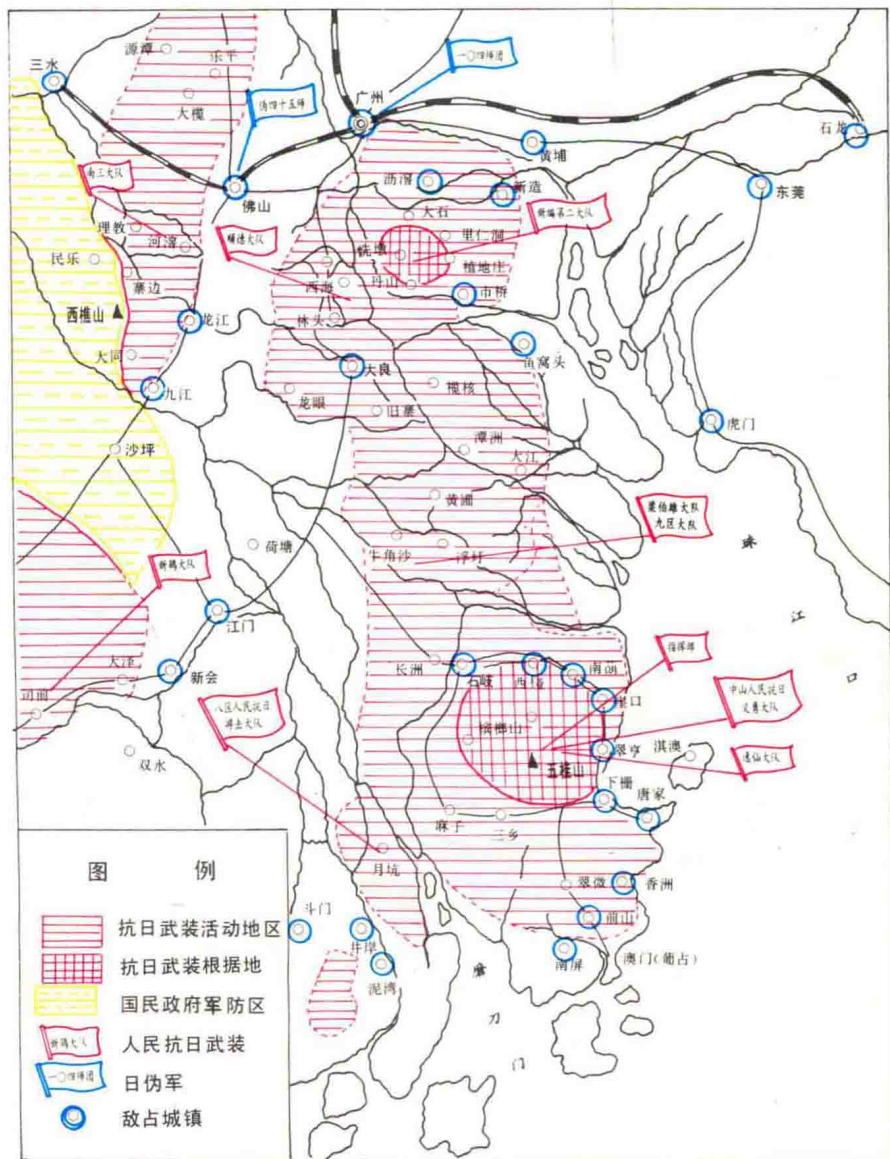
五桂山区抗日民主联乡办事处旧址。



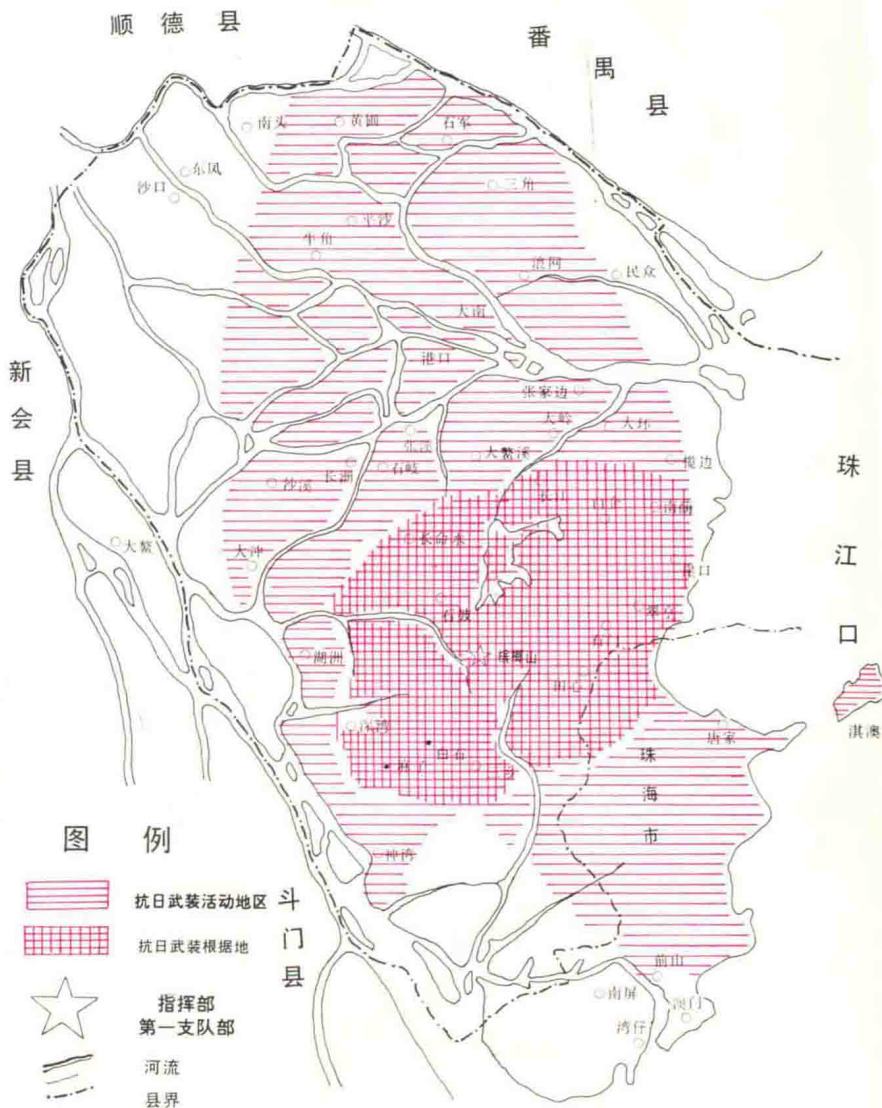
中山县第四区民众剧社社员宣传抗日演出前的合影(一九三七年)。



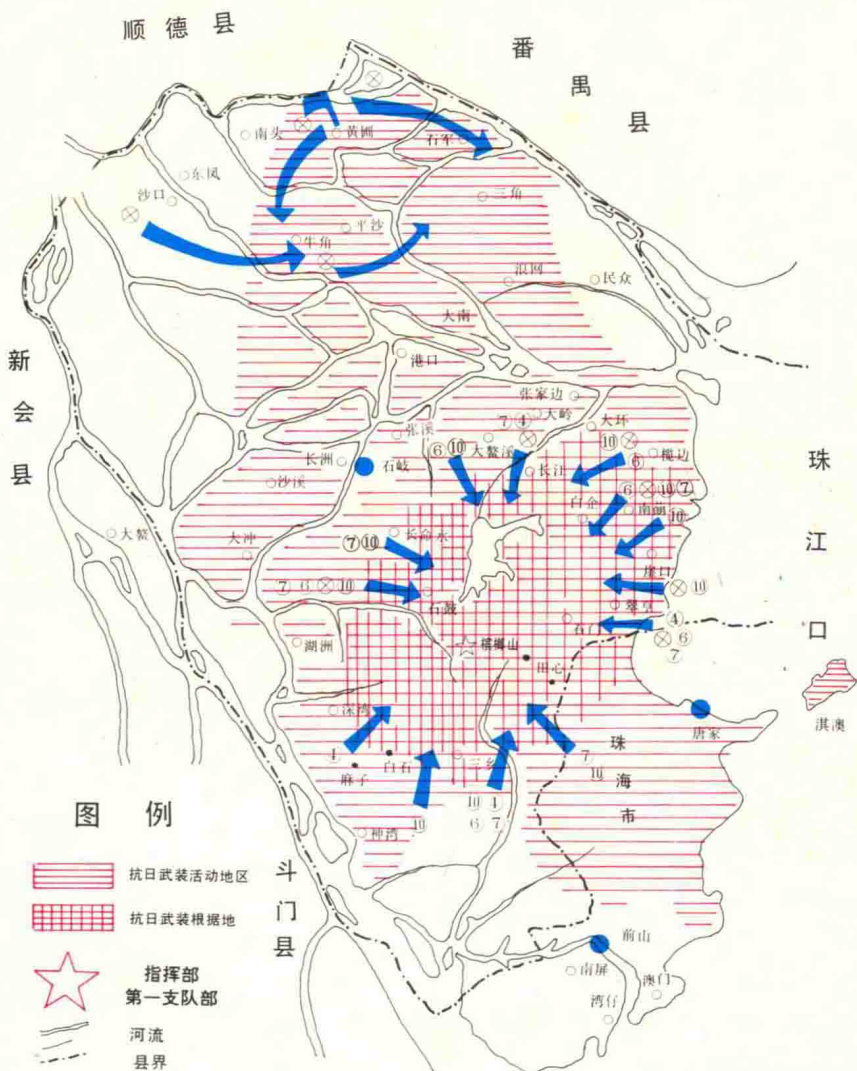
中山县第二妇女抗日救亡工作团团员们为前线抗日战士赶制棉衣(一九三七年)。



南番中顺游击区指挥部和部队活动地区示意图 (1944年1月至9月)



中山敌后抗日根据地、游击区示意图
 (1942—1945.8)



日伪顽军进攻五桂山区方向示意图

说明：1. 珠江纵队第一支队打破日伪顽军的多次“扫荡”围攻：1943年6月日伪的“六路围攻”；1943年11月日伪的“七路围攻”；1944年1月日伪的“十路围攻”；1944年7月日军的“四路围攻”；1945年日伪顽军的“五·九扫荡”等。

2. ①②③④⑤⑥⑦⑧⑨⑩是敌伪军的六路、七路、十路、四路进攻方向；⊗是日伪顽军“五·九扫荡”的进攻方向。

3. ● 敌伪军据点。 ← 日伪顽军向五桂山抗日根据地进攻方向。

序

珠江纵队第一支队是经过长期的抗日救国杀敌除奸的斗争，逐步发展壮大起来的。始终坚持共产党领导的人民抗日武装斗争的原则：

一、人民子弟兵来自人民，为人民服务。任何时候都坚持维护人民群众的利益，密切联系群众，做群众工作。

二、首要的任务是抗日救国，杀敌除奸，坚持斗争，直到最后胜利。

三、建立抗日根据地和人民民主政权。五桂山抗日根据地是一个典范。

四、对一切抗日武装力量都讲团结，讲合作，发展统一战线。

珠江纵队第一支队的基础是中山和南番顺的抗日武装力量。一九四四年以后，一批批的抗日武装队伍从中山出发，挺进粤中、西江、粤北，联系东江，影响遍及全省各个地区。中山不愧是孙中山的故乡。中山人民和南番顺人民在抗日救亡斗争中的功劳是永存的。

刘田夫

前 言

杨 子 江

广东人民抗日游击队珠江纵队第一支队是珠江三角洲人民的子弟兵，是中国共产党领导的华南抗日游击队的组成部分。抗日战争时期，她活跃在中山全境，包括现在的中山市、珠海市、斗门县、番禺县的大岗、万顷沙等地。这支队伍以艰苦卓绝、英勇顽强、战绩卓著而铭记在中山人民的心中。

中山市位于珠江三角洲的南端，珠江口的西岸，毗邻港澳、濒临南海，是祖国南大门的一扉。境内山川秀丽，物产丰腴；高耸的五桂山屹立于中部，辽阔肥沃的良田遍布四周；公路纵横，河汉交错，水陆交通方便，商品经济发达，人力资源丰富；全市有 100 多万勤劳勇敢的人民，还有华侨港澳同胞 60 多万人，侨居世界 60 多个国家和地区，是全国著名侨乡之一。

中山市是中国资产阶级民主革命的先行者孙中山先生的故乡，中国共产党早期领导人苏兆征、杨殷的诞生地，有优良的革命传统。早在大革命时期，中国共产党的组织已在县内活动。农民运动蓬勃发展，有农民自卫军 3000 多人，还举行过反击反革命叛变而著名的“卖蔗埔”武装起义。

1936 年秋，中国共产党恢复了在中山的组织活动，1937 年