

中国高等院校十二五精品课程规划教材

水彩写生教程

Watercolor Sketching

编 著 孙月池



中国高等院校十二五精品课程规划教材

水彩写生教程

Watercolor Sketching

编著 孙月池



目录

PART 1 水彩工具

- ① 笔
- 10 ② 纸
- 12 ③ 颜料
- 14 ④ 其他工具

PART 2 色彩基础知识

- 18 自然界的光与色(色调)

PART 3 水彩的技法

- 22 水彩画基本技法

PART 4 水彩静物写生

- 30 ① 常见静物表现方法
- 34 ② 水彩静物步骤解析
- 36 ③ 水彩静物范例欣赏

PART 5 水彩人物写生

- 60 ① 素描人物基础训练
- 80 ② 水彩人物局部训练
- 84 ③ 水彩人物范例欣赏

PART 6 水彩风景写生

- 110 ① 观察与表现
- 116 ② 写生中常见的问题
- 120 ③ 写生局部的表现
- 124 ④ 水彩风景步骤解析
- 126 ⑤ 水彩风景范例欣赏



中国高等院校十二五精品课程规划教材

水彩写生教程

Watercolor Sketching

编著 孙月池

1978年冬天,十六岁的我怀揣艺术梦想独自一人来到哈尔滨,跟随孙老师学画。那时孙老师四十一二岁,精神矍铄,眼睛里始终充满着对艺术的执着追求和真挚的热忱。时光荏苒,一晃三十六年过去了,回想起那段岁月至今仍然记忆犹新。当时孙老师家住在校园内西门边教师二舍的一个单元内,条件很艰苦,一张简单人床外沿接了一块木板,木板是合叶式样,白天可以折叠起来增加室内空间,晚上睡觉的时候可以打开以增加床的面积。孙老师待人平易近人、虚怀若谷,对学生就像自己的孩子一样,尤其对我很偏爱。记得有一次孙老师对我说:“你回去取画具吧,到我家来画。”能到老师家里画画,我非常激动,飞奔着取来了画具。孙老师根据我当时的学习进度和在学习过程中遇到的问题,有的放矢,因材施教,使我在不知不觉中少走了很多弯路。

孙老师可以说是哈尔滨师范大学美术教育史上当之无愧的元勋。20世纪60年代初期,孙老师从鲁迅美术学院调入哈尔滨师范大学,来校后主要从事艺术基础教学工作。他通常采用水彩工具进行色彩教学,并特别重视基本功训练。关于水彩画,孙老师认为掌握系统的色彩知识、娴熟的水彩画技法和扎实的写生能力是发展水彩画艺术必不可少的条件;而从教学方面来说,他认为:“画得好,是画家的事。教得好,是教师的责任。画得好不一定能教得好,而教得好必须画得好。”他曾说:“不会画画的人,主要是不得法,不懂得绘画的要领,而要领就是观察方法。当我们面对写生对象的时候,首先要解决的问题就是观察方法。正确的观察方法主要从写生中来,写生训练是找到正确观察方法的主要途径。”可见,重视写生是孙老师艺术教学的重要方面,正确的观察方法是画好画的关键。此外,强调画面的整体感也是孙老师一贯要求的。他说:“画面要整体,整体比什么都重要!”孙老师的教学观点和艺术观念深深地影响了我,这些方法和观念简单朴素而又蕴含深刻的道理,就像他的为人,在简朴平实中充满乐观豁达,让人始终难以忘怀。

孙老师的水彩画风朴实无华,真实感人,其造型准确而不失艺术表现力,用色大胆夸张而不脱离物象真实,构图严谨而不呆板,用笔肯定而不迟疑,绘画技巧简单而不花哨。正如老子《道德经》所言“大巧若拙”,又如佛教所言“真水无香”。他主张在尊重客观物象的基础上进行艺术表现,而不喜欢远离客观物象的抽象表现。他说:“抽象变形,过分强调主观感受和自我表现,不尊重客观、随心所欲、胡乱涂抹是不允许的。尊重客观并非被动地模仿对象,把对象分毫不差地搬到画面上,而是要求有自己独到的看法和感受。主动地表现对象,就是把自己的真情实感在画面上表现出来,使之有自己的特色。”孙老师是这样说的,也是这样做的,并且做得非常出色。

在这个看似平凡的教学岗位上,孙老师工作了近四十年。从最初教学条件近乎一无所有,到美术教育系的成立,再到后来水彩画专业的建立,可以说孙老师将毕生精力放在了他所热爱的美术教育事业上。他数十年如一日地付出,像蜡烛一样燃烧自己照亮别人,培养出了大量美术人才,为哈尔滨师范大学乃至黑龙江省美术教育事业做出了突出贡献。

现在回想起来,那些年孙老师对我的教育就像铺路石一样,为我后来能够顺利走上正确的艺术道路奠定了坚实的基础,他不仅教会了我如何画画,更重要的是教会了我如何做人,如何热爱生活、热爱艺术。

孙老师的《水彩写生教程》即将付梓,这意味着更多的莘莘学子将因他的奉献而受益。作为晚辈,我们定当不遗余力地继承老师乐于奉献的人生态度,发扬孙月池老师追求真理的艺术精神。

赵云龙

2014年7月10日于哈尔滨师范大学美术学院

目录

PART 1 水彩工具

- ① 笔
- 10 ② 纸
- 12 ③ 颜料
- 14 ④ 其他工具

PART 2 色彩基础知识

- 18 自然界的光与色(色调)

PART 3 水彩的技法

- 22 水彩画基本技法

PART 4 水彩静物写生

- 30 ① 常见静物表现方法
- 34 ② 水彩静物步骤解析
- 36 ③ 水彩静物范例欣赏

PART 5 水彩人物写生

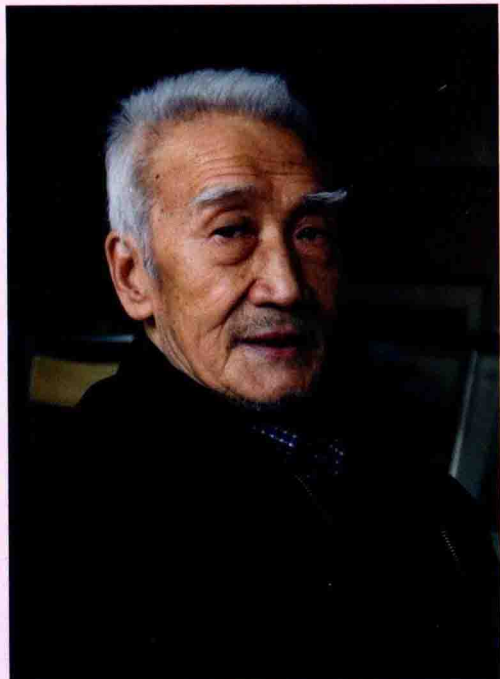
- 60 ① 素描人物基础训练
- 80 ② 水彩人物局部训练
- 84 ③ 水彩人物范例欣赏

PART 6 水彩风景写生

- 110 ① 观察与表现
- 116 ② 写生中常见的问题
- 120 ③ 写生局部的表现
- 124 ④ 水彩风景步骤解析
- 126 ⑤ 水彩风景范例欣赏



作者简介



孙月池1937年出生于河北省海兴县。1959年毕业于鲁迅美术学院工艺系并留校任教。1962年调入哈尔滨师范大学艺术系，先后担任素描教研室主任、美术教育系主任、工艺系主任，1997年退休。

获奖作品

《东北老农》在中国共产党成立80周年黑龙江省美术回顾展获特别奖。

《村童》入选黑龙江省辉煌50年大型美术、书法、摄影精品展。

《秋色》获黑龙江省第三届水彩画展一等奖。

《站立的女人》《北方人》入选东北三省第一届、第二届水彩画联展。

《村妇女主任》《工厂之晨》《有水杯的静物》《晚霞》参加中国水彩画教学与创作百年回顾展。

《花》入选2003年首届全国小幅水彩画展。

《少女》入选中国百年水彩画展。

《东北老农》《工厂之晨》《少女》《丁香花》《古老灯塔》于2011年9月参加全国老水彩画家经典作品邀请展，其中《工厂之晨》被东莞美术馆收藏。

前言

我和教书有缘分，从家门到校门，从学习到工作，几十年风风雨雨，从未离开过学校。我接触最多的工作是教学，接触最多的人是学生，我为教学和学生投入的精力也最多，同时，我也在其中得到了很多快乐。人生最大的快乐莫过于做自己喜欢的事情，多年的教学实践积累了不少教学笔记以及为教学所画的创作、习作、步骤图、范画，把它们整理出来献给大家，如果能对从事美术教育的同行和喜欢水彩画的学生有所启发的话，就是我最大的欣慰。

水彩是色彩画的一个种类，是造型艺术的一朵花，也是色彩造型的基础课。我常说，画得好，是画家的事；教得好，是教师的责任。画得好不一定教得好，而教得好必须画得好。我从事美术基础课教学多年，认为水彩画艺术的发展必须继承传统，重视基本功训练，掌握系统的色彩知识、娴熟的水彩画技法和扎实的写生能力。学生在学校主要是打好绘画基础，进行严格的基本功训练。

在教学过程中，首先要明确教什么。简单地说是教艺术、教方法、教规律。在教学实践中，要根据学生出现的问题，研究和思考解决问题的方法。写生是素描和色彩造型的一种形式，学习写生首先是掌握写生方法，写生方法主要表现在三个方面：其一“看法”，即观察方法；其二“画法”，即表现方法；其三“想法”，即思想方法，要善于思考和研究问题。在水彩绘画中观察决定表现，怎么看决定怎么画，边画、边看、边思考三者应同步进行。观察方法有对错之分，正确的观察和表现方法是在长期写生实践中严格要求、刻苦磨练而形成的。观察方法有高低之分，这是能力和水平问题。山水画家李可染先生曾说：“整体感是画家一辈子的事，为了把握整体，画画时切忌一个局部画完了再画另一个局部。要整体地画，整体地加。”掌握正确的观察方法和不断提高观察水平，对基本功训练乃至造型艺术都至关重要。

“画法”也称表现方法，也许很多工具书经常把干画法、湿画法、厚画法、薄画法、点彩法、水洗撒盐法、刀刮法以及用不同的工具，如粉笔、蜡笔和油画棒等的表现方法都包括在画法里，但是我认为表现方法是从一张白纸到完成一幅作品。做任何事情都有个先后顺序，画画也不例外。“大胆落笔，细心收拾”“大刀阔斧，精雕细刻”“两头靠天才，中间靠勤奋”等等，都说的是作画的步骤和先后顺序，对训练基本功都有指导意义，我们应该认真思考，悟出其中的道理，并在写生实践中用正确的方法训练基本功，为发展水彩画艺术打下坚实的基础。

孙月池



PART 1

水 彩 工 具

确切地说，水彩画最重要的特点体现在所用的工具和材料上，画家必须熟练掌握这些工具的特点和用法。至于工具和材料具体怎么用是因人而异的，即便是同一位画家，不同时期的创作也是有区别的。过去，人们把“水色交融”“透明流畅”“清新亮丽”等作为水彩画的固定特点。虽然在特定的历史背景下有其合理的一面，但毕竟时代发展了，我们不能停滞不前。我们应该打破传统观念的局限，创造水彩画新的艺术境界。

在现代科技技术下，不同材料的运用对水彩画产生了变革性的影响。然而，对于水彩画中的纸、笔和水的运用依旧是仁者见仁、智者见智。因此，在水彩创作中对于工具和材料运用的创新和研究具有重要意义。

PART 1

水彩工具

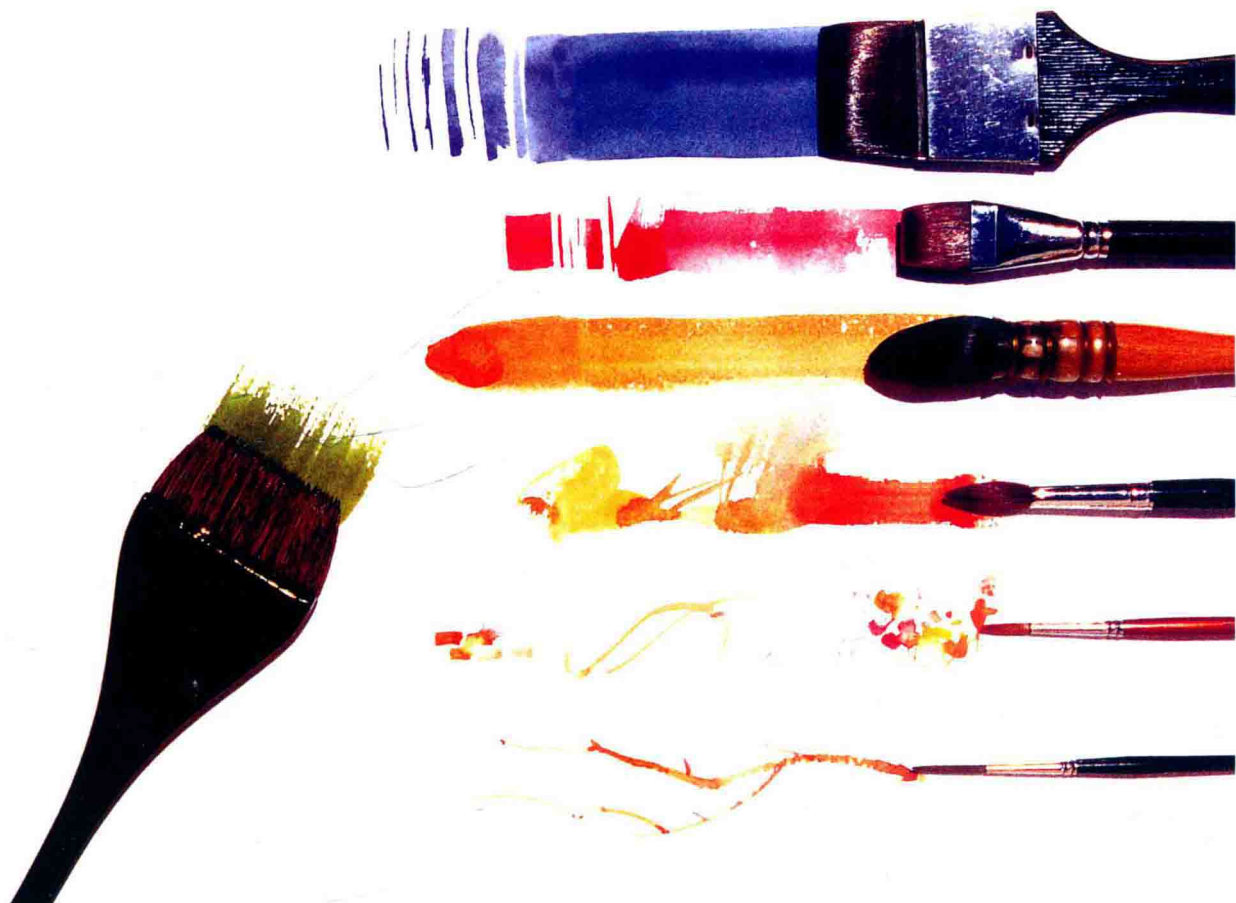
① 笔

1. 水彩笔的分类

水彩笔根据笔头的软硬可分为两大种类，一种是软毛画笔，包括红貂毛画笔、牛毛画笔、松鼠毛画笔和聚酯毛画笔；一种是硬毛画笔，即鬃毛画笔。在水彩绘画的技法中，软毛画笔更为常用一些，而鬃毛画笔则在大量使用颜料时或在刮擦技法中使用。

水彩笔根据笔头的形状可以分成线笔、扁笔、圆笔、

排笔以及特殊用途的扇形笔等。线笔笔毛细长，用以描绘精细处；扁笔又称平笔，笔毛平整，可以描绘建筑物等方体类物体，或者可以制造具有个性的笔触；圆笔是水彩画的主要用笔，笔腹圆、笔头尖，可以描绘任何物体；排笔看起来类似刷子，笔毛宽而平整，通常用来大面积涂色以及刷背景，或者渲染前在纸上敷水之用。



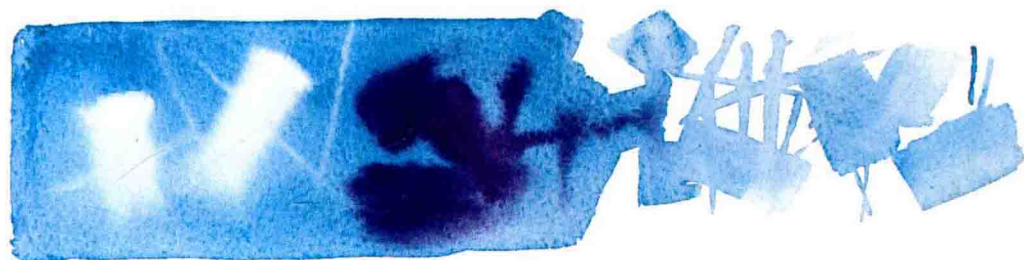
2. 不同种类笔的笔触效果

不同材质、不同形状的笔功能不同，所呈现出的画面效果也是不同的。那么在绘画的过程中，作者可以根据画

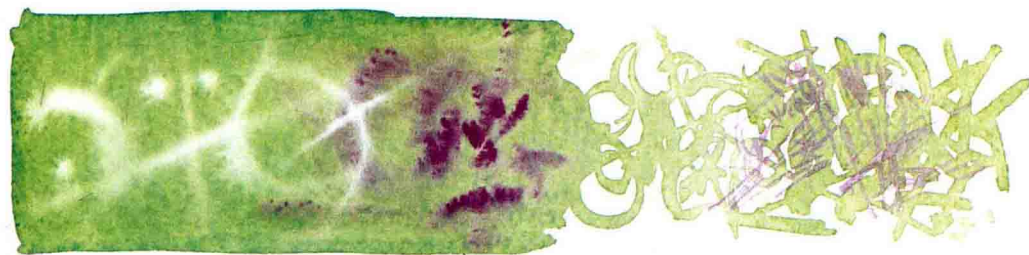
面效果的需要来选择不同类型的笔，从而丰富画面的内容，为画面服务。



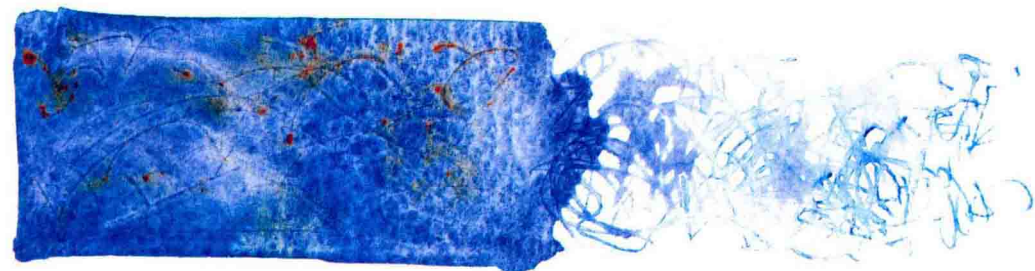
圆笔笔触效果



扁笔笔触效果



线笔笔触效果



钢笔笔触效果



2 纸

水彩画对纸的要求较高,商店有专用的水彩画纸出售。纸一是要结实,不宜太薄,至少要150克;二是要能吸附水分,但吸水性不能太强;三要纸色白、纸面有纹理(纸纹

粗细有不同的效果,可根据需要选择使用);四是纸面不宜太光,因纸面光滑颜色不易吸附、叠加,不利于浑厚形象的塑造。

1. 不同水彩纸的特点

● 意大利 法比亚诺

产品一:手工纸

适用于所有绘画技巧的手工纸(尤其适合水彩和蛋彩画法),四边毛边。

产品二:传统白色机制纸

传统的白色水彩纸是机制纸,100%棉,耐氯、酸腐蚀,从而确保能长时间存放而不变质。纸张吸水性好,刮、擦也不会改变内在的自然结构。传统白色,不含化学增白剂。两边手工毛边,在短边上印有“FABRIANO ARTISTICO”的水印。

产品三:机制纸

机制纸,50%棉,耐氯、酸腐蚀,从而确保能长时间存放而不变质。印有“50% COTTON”的水印。

● 德国 斯柯勒

无酸中性(acid-free),PH值严格保持在7级以上,可以保存百年以上。所有纸张都经过抗菌处理,不发霉,适宜长久保存。100%原浆制作,由棉浆、木浆或棉浆与木浆混和制造而成,无论何种纸浆都是原生浆,而非再生浆,纤维长而坚韧,耐刮擦。而且,浆中未加漂白剂,长久放置也不会褪色变色。全木浆纸张能够显示水彩颜料抗力和触感的特性。含胶质且自然白,以至同样能使水粉和丙烯产生令人十分惊奇的亮度。艺术家级水彩纸有颗粒、布纹粗糙、有肌理,所有肌理都是在制浆过程中通过滤布的纤维自然获得,而非人工压制而成。这种肌理自然、不呆板,能增加画面的生动质感。

● 英国 霍多夫

纸浆是取用全棉长纤维纸浆,采用英国西部乡村无污染、低菌水源,以滚筒吸模法制造。表面上浆,让水彩画家在重叠或提取颜料时更容易掌握。其特点是无酸、不会发黄、不褪色、不发霉、抗真菌,具有完全回弹防皱功能,并可以长久存放。可双面使用,画纸吸水与显色能力极强,容易深入叠加刻画,色彩温和厚重,不易积水,叠加后不易清洗修改。比较适合画写实风格的作品,适用于水彩、树胶彩、丙烯、粉彩、版画、石版及平版印刷。



● 英国 博更夫

“博更夫”系列水彩纸采用高纯度木浆、英国西部乡村无污染水源生产制造，保证不受大气氧化的损害，不发黄、不发霉、抗真菌，是一种可双面使用的多用途纸张，工艺严谨、性能稳定。采用滚筒吸模法生产，保证纸张的稳定性和回弹防皱功能。在制造过程中，因毛毡挤压木浆而形成优美的中颗粒纹理，纸张略显松软，着色虽不够浓烈但温和而绵长。与同厂最专业的全棉质水彩画纸“霍多夫”比较，质量非常接近，但价格相对便宜。耐光，不褪色，单张装为四边刀切直边供应。易清洗修改，厚画叠加中有时可拖动底层颜色，易积水、出水渍，沉淀有颗粒感，更适合画写意风格的作品。“博更夫”水彩画纸除供应白

色外，更同时供应五种由水彩颜料加进木浆染色而成的彩色水彩画纸。此水彩画纸适用于水彩、树胶彩、丙烯、墨水、粉彩及喷墨打印。

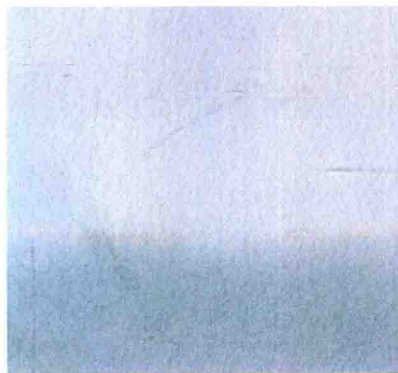
● 德国 阿诗

阿诗（又称阿契斯、阿其士）自1492年开始一直严格遵循追求完美的产品理念，为艺术家（如毕加索、达利、夏加尔等）提供他们最需要的画纸。“阿诗”系列水彩纸采用100%纯天然高级纤维（棉、麻等）、圆网工艺，槽式施胶；具有自然美丽的纹理（细、中粗、粗）以及特殊的质感、优良的耐刮擦性和清晰、古典的水印标记，四边为手撕毛边。

2. 不同纸的肌理效果

不同的纸张所呈现出来的肌理效果和色彩倾向有所区别。纹理较细的纸光滑细腻，容易深入刻画物体；中、粗纹理的水彩纸在水分较大的情况下易出沉淀效果，自然而

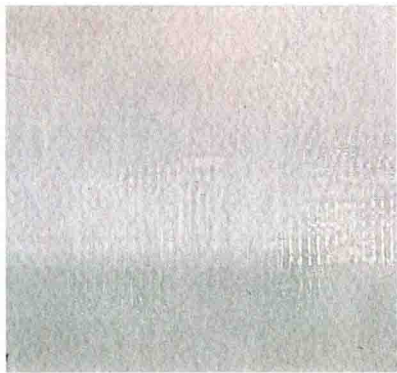
且有变化。作者可根据不同的景色、不同的绘画要求来选择适合的水彩纸作画。



法布亚诺640g中粗纹



霍多夫190g中粗纹



霍多夫425g粗纹



博更夫300g细纹



阿诗600g粗纹



阿诗300g细纹

③ 颜料

水彩颜料按形态不同可分为固体水彩和管装水彩两大类。

1. 水彩颜料的种类

● 固体水彩

固体水彩含水量比较低，呈凝固干燥状态，用时需要用蘸水的笔涂抹颜料表面，将颜料溶解后使用。

固体水彩颜料中胶和色粉混合均匀且不容易分离，管装颜料的稳定性不如固体颜料，时间长了会在管中脱胶，常见的问题就是新买的颜料打开后先挤出透明的胶液，之后才是颜料，这样颜料中胶和色彩的含量就很难保证比例稳定。进口固体水彩的纯度和色相都很稳定出色，透明度也好，而且干燥后用其他颜色覆盖时会呈现完美的透叠效果，这些都与颜料的色粉和胶有一定关系。



固体水彩

● 管装水彩

管装水彩颜料含水较多，呈膏体状，可以先挤在水彩调色盘里，再用笔酌量与水和其他颜色混合使用。

管装水彩能满足室内绘画的水彩使用要求，水彩相互之间的调和比较容易，对各种画面的需求都能满足，是主要的水彩工具。



管装水彩

2. 不同品牌的水彩颜料及特点

常用的颜料品牌有日本樱花、法国贝碧欧、英国温莎牛顿歌文、荷兰梵高和伦勃朗等。

● 日本 樱花

颜色纯正，透光、耐光效果好，适用于专业水彩绘画、漫画和手绘。

● 法国 贝碧欧

贝碧欧水彩颜料通过简单稀释即可使用，色调清新、层次分明，干后颜色不会减退。作画时，根据不同画材和颜料的稀释程度，需用不同的干燥时间，一般控制在几小时之内。

● 英国 温莎牛顿 歌文

歌文水彩产品以更低的价格替代了一些高价的颜料，并且颜料拥有较高的品质，维持了经济型成本的水彩系列产品，适合专业学生使用。人性化设计的套装适合外出以及在工作室中使用。

● 荷兰 梵高

梵高颜料主要是专业艺术家和爱好作画的画家使用。梵高产品为那些艺术家和画家的作品增色不少，梵高系列产品颜料色彩鲜艳、不褪色，容易使用，便于随身携带，因此深受艺术家的喜爱。

● 荷兰 伦勃朗

伦勃朗颜料由高纯度阿拉伯胶和高品质色素研制而成，即使被高浓度稀释也可保证它的纯度与光亮度，稀释的颜色也可作为染色剂使用，持久不褪色。

3. 常用水彩颜色及名称

	永固柠檬黄 (permanent yellow lemon)		浅灰蓝 (horizon blue)
	永固黄 (permanent yellow)		铜蓝 (verditer blue)
	永固深黄 (permanent yellow deep)		天青蓝 (cerulean blue)
	亮镉黄 (cadmium yellow light)		海蓝 (marine blue)
	永固浅黄 (permanent yellow light)		钴蓝 (cobalt blue)
	镉橙黄 (cadmium yellow orange)		浅钴紫 (cobalt violet light)
	中国红 (chinese red)		紫灰 (violet gray)
	朱红 (vermilion)		亮桃红 (brilliant pink)
	永固红 (permanent red)		亮粉 (potters pink)
	洋红 (carmine)		玫瑰红 (rose madder genuine)
	靛青 (indigo)		白 (white)
	橄榄绿 (olive green)		黑 (black)
	永固绿 (permanent green)		乌贼黑 (sepia)
	深翠绿 (viridian)		暗红橙 (burnt sienna)
	镉绿 (cadmium green)		生赭石 (raw sienna)
	黄绿 (leaf green)		赭石黄 (yellow ochre)

4 其他工具

1. 纸胶带

纸胶带用来粘贴画纸四边，将之固定于画板上，除去时在纸上会留下整齐
的白边，不会出现使用图钉时在四个角留下破绽的情况。

2. 铅笔、软橡皮

铅笔应选择笔芯较为软的，以HB、B、2B为宜。软橡皮用来修改铅笔稿，
它不像一般橡皮会破坏纸面。

3. 抹布、海绵

抹布是必要的，用水彩笔在抹布上擦，可以吸去过多的水分。海绵有两个用
途，一为润纸之用，二为修改画面之用。当纸上出现败笔时，可以用浸水的海绵
连续擦拭几次将之除去，海绵柔软不会伤纸面。

4. 调色盒

最理想的是白色塑胶制成的调色盒，它有三大优点：一是不受任何颜色侵
蚀；二是贮于调色盒内的颜料不易干硬；三是易于清洁。

5. 沉淀液、阿拉伯树脂胶

沉淀液有加强画面重色，使之更平稳的作用。阿拉伯树脂胶则在作品完成
后使用，起到上光和加重重色的作用。

6. 画板

买两块三合板，以四开或对开画纸尺寸为准。出外写生时，把画纸夹在两块
夹板中，携带轻便。在室外作画时，用两块夹板较好。

7. 画箱和画架

这两种用具价钱高而且笨重，出外写生时不便携带，可用旅行袋代替画箱
来装绘画用具。在室内作画时，画架较为实用。

8. 折凳

到郊外写生，最好携带一张矮凳，虽然坐在石头或地上也可以，但有时选
好景，坐的地方却是污湿的，有一张凳子是比较好的。现在市面上卖的钢质折凳
很轻便，折起来只需占很少的地方，携带方便。



纸胶带



调色盒



沉淀液、阿拉伯树脂胶



基本工具