



物宝天华

瓷器故乡

瓷器文化与艺术特色

肖东发◎主编 李俊勇◎编著



中国出版集团
现代出版社

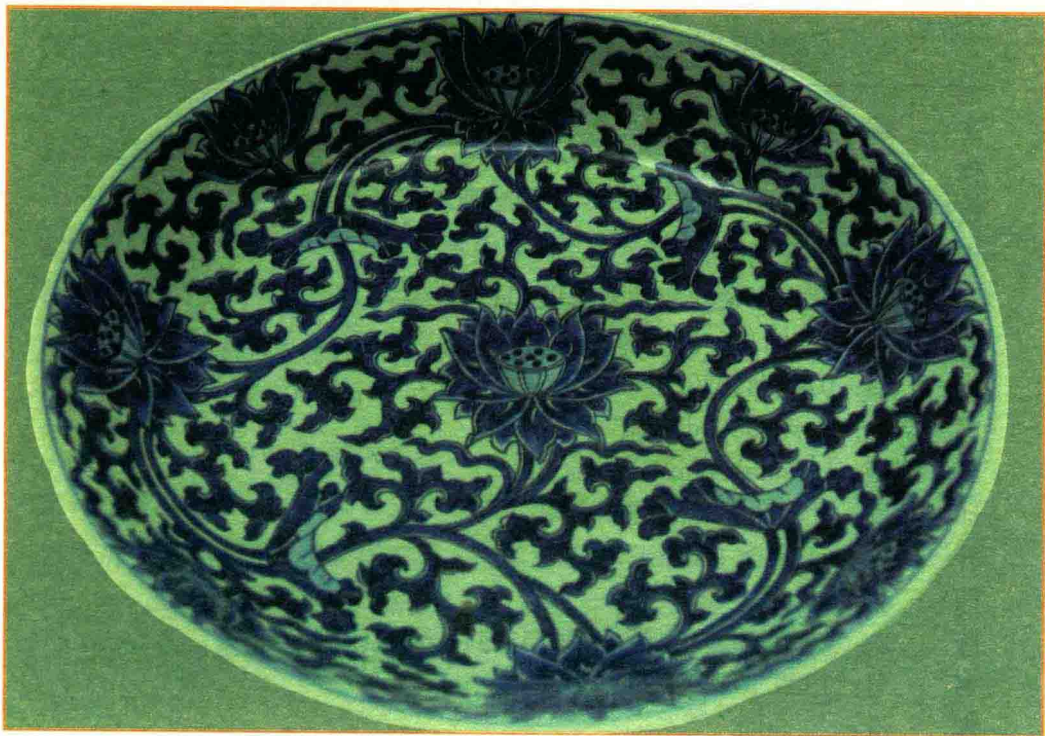
中华精神家园


物宝天华


瓷器故乡

瓷器文化与艺术特色

肖东发 主编 李俊勇 编著



 中国出版集团

 现代出版社

图书在版编目(CIP)数据

瓷器故乡 / 李俊勇编著. — 北京: 现代出版社,
2014. 10

(中华精神家园书系)

ISBN 978-7-5143-3017-5

I. ①瓷… II. ①李… III. ①瓷器(考古)—介绍—
中国 IV. ①K876.3

中国版本图书馆CIP数据核字(2014)第236242号

瓷器故乡：瓷器文化与艺术特色

主 编：肖东发

作 者：李俊勇

责任编辑：王敬一

出版发行：现代出版社

通讯地址：北京市定安门外安华里504号

邮政编码：100011

电 话：010-64267325 64245264（传真）

网 址：www.1980xd.com

电子邮箱：xiandai@cnpitc.com.cn

印 刷：北京兴星伟业印刷有限公司

开 本：710mm×1000mm 1/16

印 张：11

版 次：2015年4月第1版 2015年4月第1次印刷

书 号：ISBN 978-7-5143-3017-5

定 价：29.80元

版权所有，翻印必究；未经许可，不得转载

党的十八大报告指出：“文化是民族的血脉，是人民的精神家园。全面建成小康社会，实现中华民族伟大复兴，必须推动社会主义文化大发展大繁荣，兴起社会主义文化建设新高潮，提高国家文化软实力，发挥文化引领风尚、教育人民、服务社会、推动发展的作用。”

我国经过改革开放的历程，推进了民族振兴、国家富强、人民幸福的中国梦，推进了伟大复兴的历史进程。文化是立国之根，实现中国梦也是我国文化实现伟大复兴的过程，并最终体现在文化的发展繁荣。习近平指出，博大精深的中国优秀传统文化是我们在世界文化激荡中站稳脚跟的根基。中华文化源远流长，积淀着中华民族最深层的精神追求，代表着中华民族独特的精神标识，为中华民族生生不息、发展壮大提供了丰厚滋养。我们要认识中华文化的独特创造、价值理念、鲜明特色，增强文化自信和价值自信。

如今，我们正处在改革开放攻坚和经济发展的转型时期，面对世界各国形形色色的文化现象，面对各种眼花缭乱的现代传媒，我们要坚持文化自信，古为今用、洋为中用、推陈出新，有鉴别地加以对待，有扬弃地予以继承，传承和升华中华优秀传统文化，发展中国特色社会主义文化，增强国家文化软实力。

浩浩历史长河，熊熊文明薪火，中华文化源远流长，滚滚黄河、滔滔长江，是最直接源头，这两大文化浪涛经过千百年冲刷洗礼和不断交流、融合以及沉淀，最终形成了求同存异、兼收并蓄的辉煌灿烂的中华文明，也是世界上唯一绵延不绝而从没中断的古老文化，并始终充满了生机与活力。

中华文化曾是东方文化摇篮，也是推动世界文明不断前行的动力之一。早在500年前，中华文化的四大发明催生了欧洲文艺复兴运动和地理大发现。中国四大发明先后传到西方，对于促进西方工业社会发展和形成，曾起到了重要作用。

中华文化的力量，已经深深熔铸到我们的生命力、创造力和凝聚力中，是我们民族的基因。中华民族的精神，也已深深植根于绵延数千年的优秀传统文化传统之中，是我们的精神家园。

总之，中国文化博大精深，是中华各族人民五千年来创造、传承下来的物质文明和精神文明的总和，其内容包罗万象，浩若星汉，具有很强文化纵深，蕴含丰富宝藏。我们要实现中华文化伟大复兴，首先要站在传统文化前沿，薪火相传，一脉相承，弘扬和发展五千年来优秀的、光明的、先进的、科学的、文明的和自豪的文化现象，融合古今中外一切文化精华，构建具有中国特色的现代民族文化，向世界和未来展示中华民族的文化力量、文化价值、文化形态与文化风采。

为此，在有关专家指导下，我们收集整理了大量古今资料和最新研究成果，特别编撰了本套大型书系。主要包括独具特色的语言文字、浩如烟海的文化典籍、名扬世界的科技工艺、异彩纷呈的文学艺术、充满智慧的中国哲学、完备而深刻的伦理道德、古风古韵的建筑遗存、深具内涵的自然名胜、悠久传承的历史文明，还有各具特色又相互交融的地域文化和民族文化等，充分显示了中华民族厚重文化底蕴和强大民族凝聚力，具有极强系统性、广博性和规模性。

本套书系的特点是全景展现，纵横捭阖，内容采取讲故事的方式进行叙述，语言通俗，明白晓畅，图文并茂，形象直观，古风古韵，格调高雅，具有很强的可读性、欣赏性、知识性和延伸性，能够让广大读者全面触摸和感受中国文化的丰富内涵，增强中华儿女民族自尊心和文化自豪感，并能很好继承和弘扬中国文化，创造未来中国特色的先进民族文化。



2014年4月18日

瓷之源起——商周原始瓷器



从彩陶到商代的原始瓷器 002

西周原始瓷器逐渐兴起 011

春秋时原始青瓷得到提升 018

造型精美的战国原始青瓷 022

瓷成精品——秦汉时期瓷器

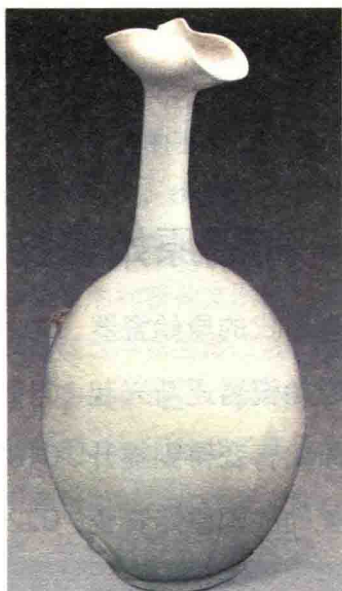
034 秦朝从陶到瓷的过渡时期

038 古代瓷器走向成熟的汉代

050 魏晋南北朝瓷器不断创新



瓷韵玉质——隋唐时期瓷器



青瓷白瓷共存的隋代瓷器 064

多种风格并存的唐代瓷器 071

釉薄透明的五代十国瓷器 081



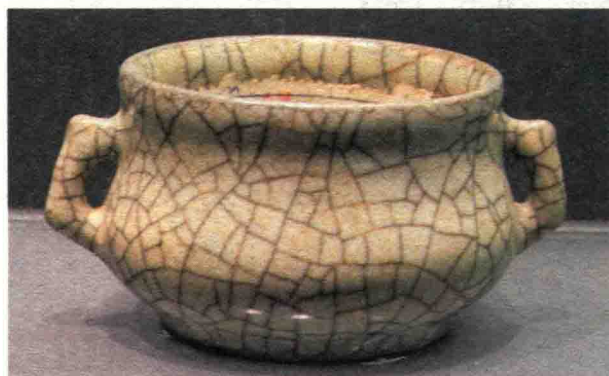
瓷国气象——宋元明清瓷器

092 以五大名窑为主的宋代瓷器

113 创制绝世青花的元代瓷器

130 景德镇一统天下的明代瓷器

152 集历代之大成的清代瓷器



瓷之源起

商周原始瓷器

瓷器是我国古代的一项伟大发明，在漫长的历史岁月中，勤劳智慧的我国先民们点土成金，写下光辉灿烂的篇章，为人类文明作出了巨大的贡献。

从我国陶瓷发展史来看，一般是把“陶瓷”这个名词一分为二，为陶和瓷两大类。相对来说，经过高温烧成、胎体烧结程度较为致密、釉色品质优良的黏土或瓷石制品才被称为“瓷器”。

我国瓷器的发明和发展，有着从低级到高级，从原始到成熟逐步发展的过程。早在商代，我国即出现了原始青瓷。



从彩陶到商代的原始瓷器

从传说中的黄帝尧舜开始至夏朝，是以彩陶来标志其发展的。尧传天下于舜，舜传天下于夏禹，禹则传给其子，便开始了所谓的“家天下”。

夏王朝可以说是我国历史上的第一个朝代，加之后来的商朝、西周和东周，被统称为“夏商周时期”，期间经历了近2000年的时间。



夏代彩陶鸟首盖罐

我国瓷器产生于何时，一直众说纷纭。但在夏代及之前的遗址及墓葬中，从未发现过有瓷器特征的物品，只有一些以粗砂灰陶为特征的陶器。

我国原始陶器开始于距今7000年左右。最早的彩陶发源



地在黄河流域，尤其以陕西的泾河、渭河以及甘肃东部比较集中。甘肃东部大地湾一期文化，不仅在器形上比较规整，而且绘有简单的纹饰，是世界上最早出现的彩陶文化之一。

■ 仰韶彩陶

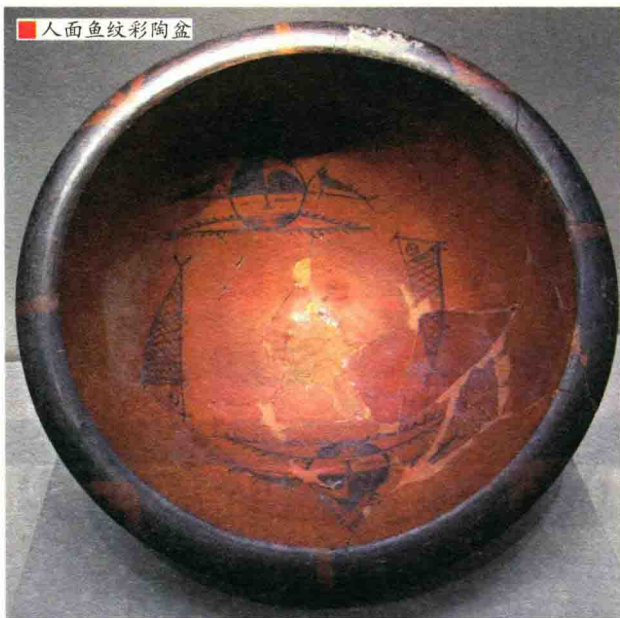
仰韶文化距今约7000年，是我国新石器时代彩陶最丰盛繁华的时期。它位于黄河中游地区，以黄土高原为中心，遍及河南、山西、陕西、甘肃、河北、宁夏等地。

仰韶文化的制陶工艺相当成熟，器物规整精美，多为细泥红陶和夹砂红陶，灰陶与黑陶较为少见。其装饰以彩绘为主，于器物上绘精美彩色花纹，反映当时人们生活的部分内容及艺术创作的聪明才智。

陕西省西安半坡遗址在河流的岸边，因而半坡的彩陶有汲水尖底瓶、葫芦、长颈瓶，另外还有盆类、罐类。

陕西省临潼县姜寨发现的仰韶文化时期彩陶瓶，高54厘米，口径6.5厘米，此瓶为细砂红陶，是当时的汲水工具，小口，尖底，深腹，腹侧有两耳，可系

黄帝 为中华人文初祖，我国远古时期部落联盟首领。本姓公孙，长居姬水，因改姓姬，居轩辕之丘，故号轩辕氏。出生、建都于有熊，故亦称有熊氏，因有土德之瑞，故号黄帝。他以统一中华民族的伟绩载入史册。黄帝居五帝之首。



绳。当瓶空时，重心靠上；汲水时，瓶倒置水中，水便注入瓶内，使重心下移，瓶自动竖起，使用方便。

这是仰韶文化遗存中特有的产品，设计美观，实用性很强，体现了当时仰韶人的智慧。

半坡彩陶早期纹饰，多为散点式构图。

也就是说，在一件器型上，装饰往往只占据器面的一小部分，纹样一般是自然形态的再现。

半坡纹饰的形象可爱，表现了人类童年的天真稚气和与自然的亲切关系。仔细体味，有人与自然融为一体的感觉，可以说是半坡人原始生活的记录。

在陕西、河南、山西三省交界地区为中心的庙底沟文化，彩陶花纹则更加富于变化，以弧线和动感强烈的斜线体现变形的动物形象。日常生活中所常见的鱼、鸟、猪以及人类自身都被作为装饰纹样。这些纹饰的描绘手法都很生动，布局合理，是原始绘画的佳作，也是研究我国绘画史的可靠形象资料。

距今约4000年的马家窑文化，是由半坡文化派生发展的古羌集团的一个分支。与之相关的另外两个支系是半山文化和马厂文化，是龙山文化之后又一个辉煌时期。

马家窑文化类型的陶器，表面都经过打磨外理，器表光滑匀称，以黑色单彩加以装饰。

夏代有一部分陶器与很多玉器、青铜器一样，承载着礼仪的功能。其纹饰一方面赋予了陶器外在形式的瑰丽，另一方面又承载着特定的文化意味和精神特质，成为夏代先民宗教崇拜和统治权力的象征，这突出地表现为陶器上的动物纹饰。

夏都二里头遗址的一陶片上还出现了刻画的龙纹，一头双身，头朝下，眼珠硕大外凸，在线刻龙纹的线条内涂有朱砂，眼眶内被染成翠绿色。

这件刻龙涂朱的陶器，应为祭祀的神物，而非现实的日常生活用具。

夏代一透底器的外壁也塑以盘龙形象，龙身刻画菱形纹，底部为雷纹。

夏代陶器中龙纹装饰的大量出现充分证实了《列子》所言夏后氏“人面蛇身”、帝孔甲“御龙以登天”的神话传说，以及夏人常以龙为化身和以龙为族徽的社会习俗。

夏代陶器在烧成工艺上有些进步，出现了能产生更高温度的馒头窑：窑室呈圆形弧壁，并向上逐渐收敛，封顶隆起形似馒头，故名。馒头窑可以提高陶器的烧成温度，因此，陶器的质量也得以提高。

夏代出现的刻纹白陶和薄壳白陶，由于它们原料质量的处理很不精细，胎和釉结合不牢，容易剥落，而温度控制和火候掌握

龙 我国古代传说中的一种神异动物，具有9种动物合而为一之“九不像”的形象，为兼备各种动物之所长的异类。其能显能隐，能细能巨，能短能长。春分登天，秋分潜渊，呼风唤雨。封建时代，龙是帝王的象征，也用来指至高的权力和帝王的东西。其与白虎、朱雀、玄武一起并称“四神兽”。

■ 马家窑文化圆纹彩陶壶





■ 夏代白陶盂

还不够熟练，因此只能视为原始瓷器的雏形。

夏传至桀，治理不善，商汤自立为帝，所以说以征讨得天下者，自汤开始。

商代陶器在烧成工艺上有很大提高，馒头窑成为主要的窑型。在江南地区新出现一种比馒头窑更为先进的陶窑，称为龙窑，比如在浙江上虞、江西吴城均发现了商代龙窑。这种窑一般依山势建在山坡

上，窑身呈长条形倾斜砌筑，外观上形似一条龙从下而上，故名龙窑。

龙窑比起横穴窑、竖穴窑、馒头窑来，有多种优点，因依山而建呈倾斜向上状窑炉本身就有自然抽力，窑炉火势大，通风力强，升温快；可根据生产需要和技术条件，增加窑的长度，从而提高窑的装烧量，还比较容易维持窑内的窑炉气氛，这就使商代陶器有很大发展。

比如河南郑州发现的一件陶尊，即可看作瓷器的前身，表面有印花图案玻璃釉，高28.2厘米。

与此同时，有一部分陶器开始用高岭土做胎子的原料。这样一来，一方面可以提高温度，使胎质坚致、不渗水；另一方面可以使胎的颜色由深变浅，提高了洁白度。加上器表再施用一层用草木灰和瓷石配合而成的高温釉，并经过1300度以上的高温烧制，使

尊 我国古代的一种大中型盛酒器，盛行于商代至西周时期，春秋后期已经少见。商周至战国时期，还有另外一类形制特殊的盛酒器——牺尊。牺尊通常呈鸟兽状，有羊、虎、象、豕、牛、马、鸟、雁、凤等形象。

胎釉结合在一起，因此这些器物已具备了瓷器的雏形。

但当时制作工艺水平比较低下，胎中还是含有一定量的铁的成分，再加上在略低的温度中烧结，颜色较深、透光性较差；又因工艺不稳定，铁含量和烧成气氛不能自如地控制，釉色也不好掌握，所以此时的瓷器还具有一定的原始性，这就是原始青瓷。

河南省郑州商代墓葬中，发现了两件较为完整的青釉瓷尊。该瓷是由高岭土制成，里外都涂有一层较薄的透明青色釉。

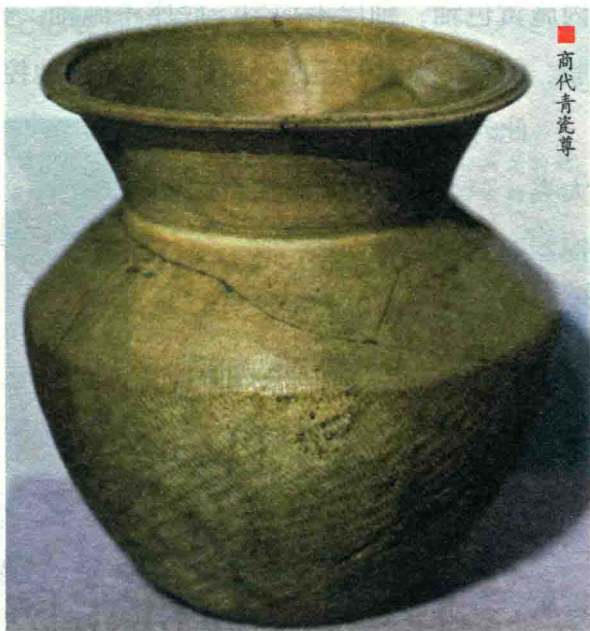
其中一件青釉瓷尊高27厘米，器表还有几块较厚的玻璃质绿色釉，明亮光滑，胎釉结合较密，烧成温度较高，达1200度以上，叩之有金石之声，完全具备瓷器的特点。

这件郑州商代青瓷尊被称为是我国瓷器的鼻祖。另外一件青釉原始瓷尊，高11.5厘米，口径18.3厘米。

原始瓷器在黄河中下游地区的河南、河北、山西和长江中下游地区的湖北、湖南、江西、江苏等商代中期遗址和墓葬中都有发现，其创制的时间，远在3500多年前。

在河南省郑州等地的商代遗址上，发现很多带釉的瓷尊、瓷甗和瓷罐等，以及这些器物的碎片，胎骨细腻坚硬，烧成温度在千摄氏度以上，叩之有金属声。

在山西夏县东下冯遗址发现的一批原始青瓷片，属于距今4000余年前的龙山文化晚期。





原始瓷器

长江中下游当时的青釉瓷生产较为发达，釉色多呈青黄，在氧化焰中烧成。中原地区的青釉瓷，釉色多呈青绿，在还原焰中烧成。

由于原始青瓷的原料处理和坯泥炼制还比较粗糙，没有经过精细的过滤、淘洗、捏练、陈腐等工艺过程，因此原始瓷器的胎质比较坚硬，颜色多呈灰白色和灰褐色，并有少

量胎质为纯白稍黄。

器表釉色以青色最多，并有一些豆绿色、深绿色和黄绿色。会产生裂纹，导致釉色不稳、薄厚不均，且有露胎流釉等现象。

有件商原始青瓷豆，豆由上部的盘和下部的座子两部分组成。盘内施黄色釉，釉层不均匀。底座不施釉，露胎处有氧化的火红色。从胎、釉看，当时的还原气氛还不能自如地控制。

此时，其造型大致可分为两大类：一类是模仿当时流行的青铜器造型，以尊、簋、匜、瓮、盂、豆、钵、鼎等为主；另一类是民间使用的生活器皿，如罐、盘、碗、壶等。

有件商原始青瓷云雷纹尊，高18.2厘米，尊的肩部刻印有云雷纹，是仿同期青铜器上的纹



带釉的瓷尊



■ 商代原始瓷豆

饰。胎质呈灰白色，无吸水性，通体施青灰色釉，釉层薄，有流釉现象。敲击时能发出铿锵的声音，是我国古代瓷器的早期形态。

装饰以印纹为主要方法。器表的釉下除少数为素面外，多饰有方格纹、篮纹、叶脉纹、锯齿纹、弦纹、席纹和S形纹，并有一些圆圈纹与绳纹。

商原始青瓷鸭形壶因壶外形似鸭子而得名，通体施青釉，釉薄而不均匀，由于釉的配方以及烧成温度不高，釉层有脱落现象。壶把的装饰较有特色，显然是模仿青铜器的装饰。

商代后期的原始瓷器，基本上是承袭商代中期发展而来的。但在形制上和品种上，却较商代中期有所增加，在烧制和使用范围上也有了扩大，质量也有了提高。

胎质颜色仍以灰白色为主，并有少量青黄色、淡黄色和灰色。器表釉色多为青色和豆绿色，也有少量酱色、淡黄色、绛紫色。

商代后期器表釉下拍印的几何形图案纹饰有方格纹、锯齿纹、水波纹、云雷纹、叶脉纹、八字纹、

云雷纹 古代器物上一种典型的纹饰。基本特征是以连续的“回”字形线条所构成。有的作圆形的连续构图，单称为“云纹”；有的作方形的连续构图，单称为“雷纹”。云雷纹常作为纹饰的地纹，用以烘托主题纹饰。也有单独出现在器物颈部或足部的。



网纹、翼形纹、圆点纹、划纹、弦纹和附加堆纹等。

商代原始瓷高领罐，通高24.4厘米，口径16.5厘米，底径16厘米。表面有黄褐色釉。敞口，直颈，折肩，腹上段斜收，下段近直。器面饰圈点纹和凹弦纹。

此器造型飘逸，以圈点纹和弦纹为主纹，也是吴城

文化陶器最主要的装饰特点之一。

还有一件商代原始瓷青釉弦纹罐，高31.4厘米，口径20厘米，底径9.3厘米。罐口外折，短颈，溜肩，肩以下内收，平底。

肩与腹部的过度有明显的折角。口内外饰弦纹，其中肩部饰凸起弦纹及锯齿纹共10道。表面施青釉，釉层薄而不匀。

阅读链接

在我国，一般是把陶瓷分为陶和瓷两大类。通常把胎体没有致密烧结的黏土和瓷石制品，不论其是有色还是白色，统称为陶器。

其中把烧造温度较高，烧结程度较好的那一部分称为“硬陶”，把施釉的一种称为“釉陶”。

相对来说，经过高温烧成、胎体烧结程度较为致密、釉色品质优良的黏土或瓷石制品称为“瓷器”。