

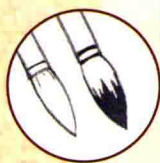
无自
师通

学工笔

浅显易懂的讲解示例，
零基础读者一样学得会！

牡丹

梁雪 编著



颠覆你对工笔画难以上手的刻板印象！

范例超实用+步骤超细致

即使第一次尝试也能让你

举一反三 轻松学会



赠 送 10 幅 原大版 工笔线描稿
以及 超过 540 分钟
的高清教学视频



中国工信出版集团



人民邮电出版社
POSTS & TELECOM PRESS

DVD

学 工 笔

自通
无师

牡丹

梁雪 编著



人民邮电出版社
北京

图书在版编目(CIP)数据

无师自通学工笔. 牡丹 / 梁雪编著. — 北京: 人民邮电出版社, 2015. 5
ISBN 978-7-115-38465-2

I. ①无… II. ①梁… III. ①牡丹—工笔画—花卉画—国画技法 IV. ①J212

中国版本图书馆CIP数据核字(2015)第026949号

内 容 提 要

工笔画又称为“细笔画”，是中国画技法类别之一，是以精湛细腻的技法描绘景物的中国画表现方式。工笔画从传统走向当代社会，出现了前所未有的新繁荣，现在越来越受到大家的喜爱。

本书是一本关于国花——牡丹工笔画的技法书，主要针对零基础的读者循序渐进地讲解：首先详细介绍了工笔画的基本工具（笔、纸、墨、颜料）和作画的基本技法，尤其是线条的运用；其次，对牡丹的结构作了详细的解析；接着，分别对几种牡丹的绘制方法作了精湛详细的步骤讲解，并配有详细清晰的图例示范。本书通俗易懂，可以帮助初学者掌握最基本的绘画工具和绘制技法，并能独立绘制出一幅完整的牡丹工笔画。

本书适合作为工笔画爱好者的自学教材及各大院校相关艺术专业学生的参考用书。

◆ 编 著 梁 雪
责任编辑 董雪南
责任印制 程彦红

◆ 人民邮电出版社出版发行 北京市丰台区成寿寺路11号
邮编 100164 电子邮件 315@ptpress.com.cn
网址 <http://www.ptpress.com.cn>
北京盛通印刷股份有限公司印刷

◆ 开本：889×1194 1/16
印张：7 2015年5月第1版
字数：165千字 2015年5月北京第1次印刷

定价：59.00元（附光盘）

读者服务热线：(010)81055296 印装质量热线：(010)81055316

反盗版热线：(010)81055315

广告经营许可证：京崇工商广字第0021号

光盘使用说明



将本光盘放入电脑和DVD播放机中均可播放。

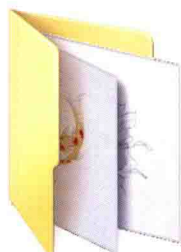
注：使用DVD机播放本光盘时，将光盘放入DVD机，用控制键控制播放即可。

下面将详细介绍电脑播放本光盘的使用方式。

光盘内容



视频



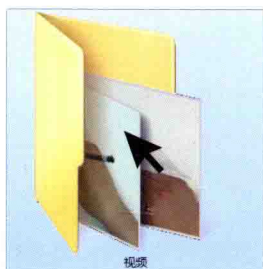
完成图

光盘中包含两个文件夹，分别为各章节的教学视频，以及各案例的高清完成图。



移动鼠标至文件夹，先单击鼠标右键，选择“复制”。进入本地文件夹，在空白处再单击鼠标右键，选择“粘贴”，这样就可以将文件夹保存到电脑中了，方便日后使用。

播放方式



视频

打开方法一

移动鼠标至“视频”文件夹，然后双击鼠标左键，即可打开。



打开方法二

移动鼠标至文件夹，单击鼠标右键，选择“打开”即可。



播放方法一

选择一个视频，双击鼠标左键将其打开。

后退 暂停\播放 前进 音量大小



播放方法二

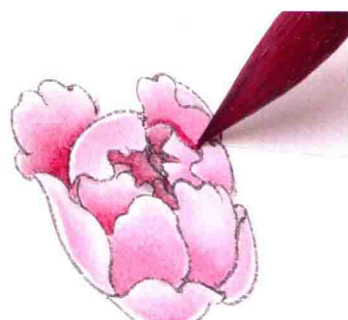
选中视频，单击鼠标右键，选择“播放”选项，即可播放视频。

光盘特点

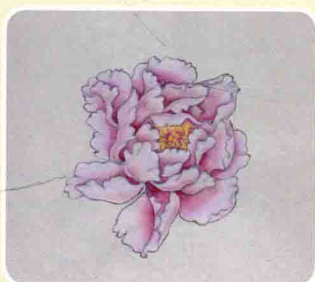
通过视频可以观察到运笔的走向，方便读者更清晰明了地掌握运笔技巧。



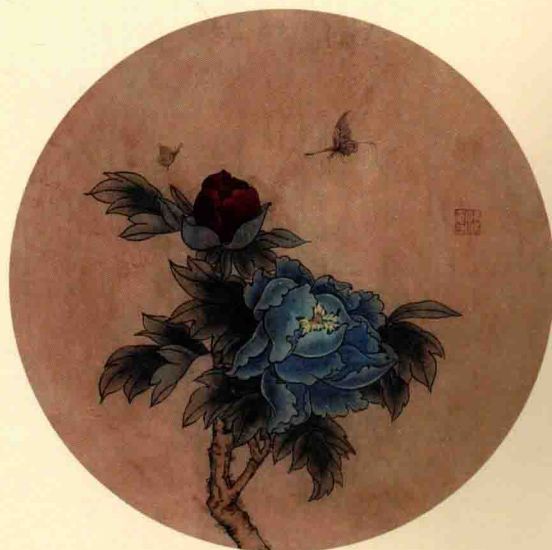
通过视频可以准确地掌握晕染技巧，使初学者更容易掌握。



目录



第一章	基本工具介绍	4	第五章	叶子绘制精讲	64
1.1	笔	5	5.1	嫩叶	65
1.2	纸	6	5.2	老叶	69
1.3	墨	8	第六章	花梗绘制精讲	73
1.4	颜料	9	第七章	作品	79
第二章	基本技法介绍	11	7.1	作品一	80
2.1	用线技法	12	7.2	作品二	91
2.2	渲染技法	15	7.3	作品三	97
第三章	牡丹结构解析	19	7.4	作品四	103
3.1	牡丹的结构	20			
3.2	花头	21			
3.3	叶子	22			
3.4	枝干	25			
第四章	花头绘制精讲	26			
4.1	花苞	27			
4.2	初开花头	31			
4.3	全开花头	36			
4.4	紫色花头	43			
4.5	黄色花头	47			
4.6	蓝色花头	52			
4.7	红色花头	56			
4.8	绿色花头	60			



学 工 笔

自通
无师

牡丹

梁雪 编著



人民邮电出版社
北京

图书在版编目(CIP)数据

无师自通学工笔. 牡丹 / 梁雪编著. — 北京 : 人民邮电出版社, 2015. 5
ISBN 978-7-115-38465-2

I. ①无… II. ①梁… III. ①牡丹—工笔画—花卉画—国画技法 IV. ①J212

中国版本图书馆CIP数据核字(2015)第026949号

内 容 提 要

工笔画又称为“细笔画”，是中国画技法类别之一，是以精湛细腻的技法描绘景物的中国画表现方式。工笔画从传统走向当代社会，出现了前所未有的新繁荣，现在越来越受到大家的喜爱。

本书是一本关于国花——牡丹工笔画的技法书，主要针对零基础的读者循序渐进地讲解：首先详细介绍了工笔画的基本工具（笔、纸、墨、颜料）和作画的基本技法，尤其是线条的运用；其次，对牡丹的结构作了详细的解析；接着，分别对几种牡丹的绘制方法作了精湛详细的步骤讲解，并配有详细清晰的图例示范。本书通俗易懂，可以帮助初学者掌握最基本的绘画工具和绘制技法，并能独立绘制出一幅完整的牡丹工笔画。

本书适合作为工笔画爱好者的自学教材及各大院校相关艺术专业学生的参考用书。

◆ 编 著 梁 雪
责任编辑 董雪南
责任印制 程彦红

◆ 人民邮电出版社出版发行 北京市丰台区成寿寺路11号
邮编 100164 电子邮件 315@ptpress.com.cn
网址 <http://www.ptpress.com.cn>
北京盛通印刷股份有限公司印刷

◆ 开本：889×1194 1/16
印张：7 2015年5月第1版
字数：165千字 2015年5月北京第1次印刷

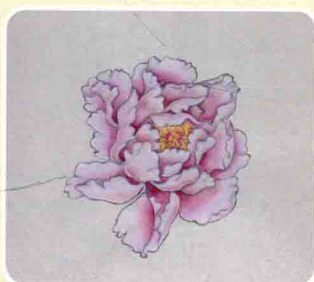
定价：59.00元（附光盘）

读者服务热线：(010)81055296 印装质量热线：(010)81055316

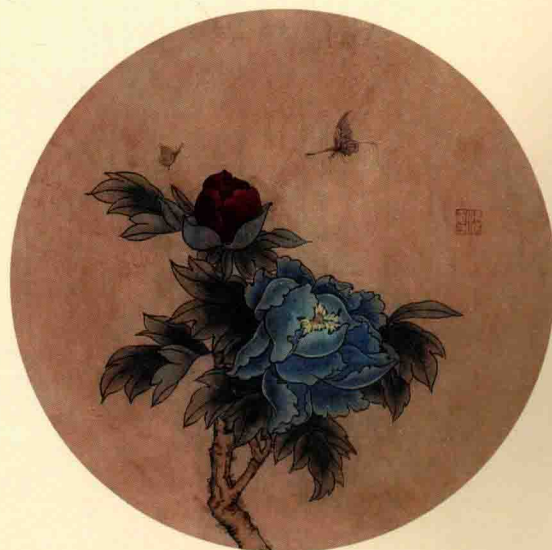
反盗版热线：(010)81055315

广告经营许可证：京崇工商广字第0021号

目录



第一章	基本工具介绍	4	第五章	叶子绘制精讲	64
1.1	笔	5	5.1	嫩叶	65
1.2	纸	6	5.2	老叶	69
1.3	墨	8	第六章	花梗绘制精讲	73
1.4	颜料	9	第七章	作品	79
第二章	基本技法介绍	11	7.1	作品一	80
2.1	用线技法	12	7.2	作品二	91
2.2	渲染技法	15	7.3	作品三	97
第三章	牡丹结构解析	19	7.4	作品四	103
3.1	牡丹的结构	20			
3.2	花头	21			
3.3	叶子	22			
3.4	枝干	25			
第四章	花头绘制精讲	26			
4.1	花苞	27			
4.2	初开花头	31			
4.3	全开花头	36			
4.4	紫色花头	43			
4.5	黄色花头	47			
4.6	蓝色花头	52			
4.7	红色花头	56			
4.8	绿色花头	60			



第一章

基本工具介绍

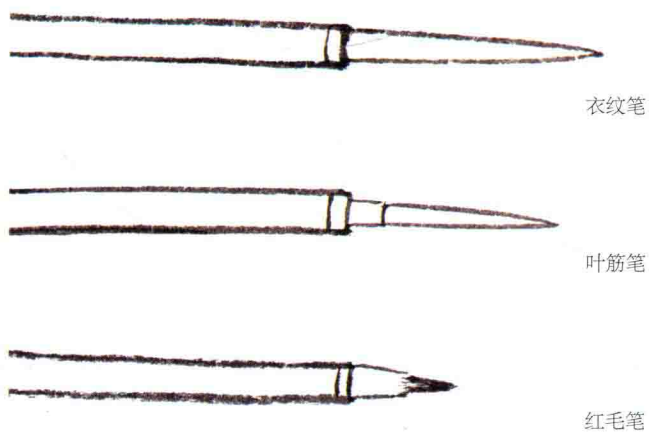
笔 / 纸 / 墨 / 颜料

1.1 笔

工笔画的用笔分为勾线笔和染色笔两类。

1.1.1 勾线笔

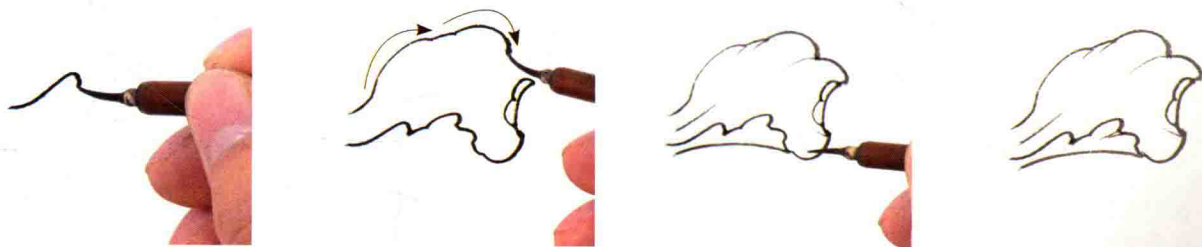
勾线笔用于中锋勾勒细而匀的线条。一般选用狼毫类细而尖的笔。常见的勾线笔有衣纹笔、叶筋笔（常用来勾花鸟画的叶筋）、红毛笔等。可依画面的需要来选择。



执笔方法



勾线笔的应用



(1)勾线笔属硬毫笔，含水分较少，笔锋弹性较强。

(2)不同的运笔变化，呈现出的线条也有不同的动态美感。

(3)勾勒物象轮廓，工整不毛糙，(4)在这里先了解勾线笔的特性，后呈“如锥画沙”般遒劲有力的线条。下面我们再一起掌握线条的画法。

勾线狼毫笔的使用方法

使用勾线笔前，需用温水慢慢地将其充分泡开；用后要用水洗净，放入笔帘或挂在笔架上，不能在水中长时间浸泡，否则容易失去笔的弹性，缩短毛笔的使用寿命。勾线狼毫笔富有韧性，若不能正确使用和保管，它的特性会减弱，画出的作品效果也会大打折扣。

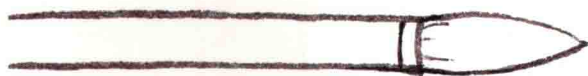
1.1.2 染色笔

工笔画分染时用到两支笔，一支用于染色，称为着色笔；一支用于晕染，称为着水笔。染色笔多用大、中、小白云以及其他软毫毛笔。白云笔的外层是羊毫，中间部分是硬而挺的狼毫，既能含较多的水分，又有弹性，是理想的染色笔（染色笔可以多配几支，如白色、冷色、暖色及暗色等的染色笔，分别一支，最好都有相对应的笔）。

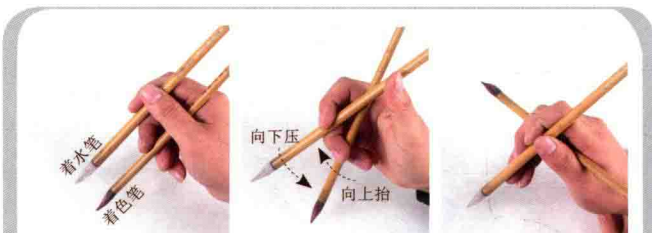
执笔方法



着色笔

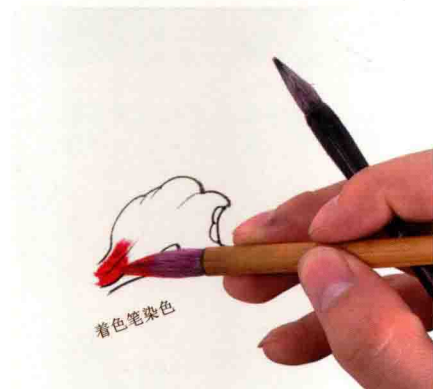


着水笔



先将两支笔同时握在手中，呈筷子的使用方式；拇指握在笔的中间，让着水笔自然滑落到虎口处，然后快速地用中指将着水笔压下来，再用中指将着色笔抬上去，反复转换着色笔和着水笔。初学者需反复练习，久之便熟练自如。

染色笔的应用



(1)先压下着色笔，沿着线稿染色。



(2)快速地将中指将着水笔压下来，用中指将着色笔抬上去，用清水均匀地染。



(3)反复转换着色笔和着水笔，直到满意为止。下一章将详细讲解染色的方法。

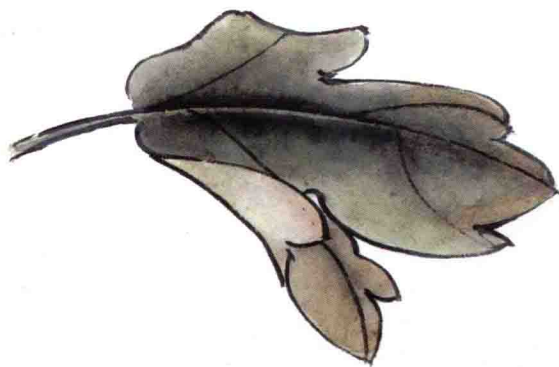
如何选用染色笔

狼毫笔富有韧性，爽利便捷，易于把握，适合作勾线笔用。染色笔不像勾线笔那么讲究，几乎所有毛笔都可以作着色之用，只是根据所绘物象而有大小之别。染色笔的用笔没有复杂的笔法要求，可匀细平整，可略见笔触，根据对象的特征、形貌采取不同的用笔。

1.2 纸

1.2.1 熟宣

熟宣纸的质地薄，绵料均匀，其特点是湿涨而干缩。区别生宣纸和熟宣纸的方法，就是看其是否渗水。熟宣纸中也有薄有厚，一般来说薄者适合画淡彩，厚者适合画重彩。其中蝉翼宣最薄，冰雪宣最厚。



1.2.2 熟宣的特性

熟宣在加工时用明矾等涂过，所以纸质比其他国画用纸硬。其特点是吸水能力较弱或不渗水，使得用墨和用色不易洒散，因此熟宣宜绘制工笔画。

纸张的拓展知识

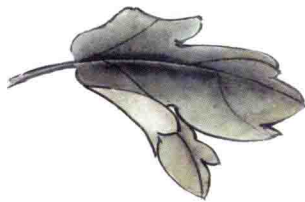
工笔画的用纸除了熟宣之外，还有单层宣、多层宣、夹宣、皮宣和毛边纸等，这些都可以作为练习用的画纸。初学着色，多采用熟宣。质地良好的纸张不易起毛，吃色性好，适于多次渲染，绘制效果易得细腻温润之美。

如何将生宣变熟宣？

如何将生宣变成熟宣？我们可以在家里试着做一做。用明矾一份、骨胶两份，分别砸碎研磨，用热水融化，然后调和在一起。如果胶矾质地不纯净，可用细布过滤一下。使用前可用手指蘸胶矾水尝一下，若略有酸涩之感即可，如果涩得蜇舌头，就是太浓了，要加水再调。调好后用大排笔蘸胶矾水将生宣或生绢刷匀，晾干即可。



生宣的绘画效果



熟宣的绘画效果

1.2.3 绢

绢是纯丝织品，古代绘画常用绢。熟绢的特点是墨色干后色度变化不大，可以表现墨色厚重和淋漓的效果；材质表面非常光滑、耐染；透明度极好，画面纹理美观。绢是古今绘制工笔画的主要载体。但是绢遇水容易起皱，初学者在使用时须慎重。

1.2.4 画前裱纸

因用熟宣纸或熟绢绘制的工笔画不易改动，因此画工笔画一般先在图纸上画好白描稿，稿本要和完成稿大小一致。然后把稿本印到熟宣或绢上，再将宣纸或绢裱到画板或画框上。接着用勾线笔勾勒，然后随类赋色，层层渲染，从而达到形神兼备的效果。

裱画方法：将画稿喷湿，等纸完全涨开后趁湿把画纸四周的反面涂上1~2厘米宽的浆糊粘牢，干后就可以作画了（熟绢也可以绷在画框上）。

因熟宣或绢一般都很薄呈半透明状，所以在下面衬一张白纸，作画时才能更容易看清画面效果。



(1)找一张比素描稿大一圈的熟宣纸来做衬纸。因熟宣纸呈半透明状，故衬白纸作画更容易看清画面效果。

(2)用大号羊毛刷蘸清水，按照一定的顺序把画稿刷湿。用力要均匀，不要形成太多褶皱。

(3)裁出四条比白描稿两边多出一截的水胶带，在生宣纸比白描稿多出一圈贴好水胶带。

(4)贴胶带纸时要等纸涨开之后，四边重叠在一起。等白描稿完全干后就可以开始上色了。

1.3 墨

1.3.1 墨分五色

中国画的墨色通常分为焦、浓、重、淡、清几个不同的层次。白描勾线时，要根据所描绘物象颜色的明度，调出不同深浅的墨色。工笔画设色时通常也先渲染墨色来表现画面的黑白灰关系。



焦

浓

重

淡

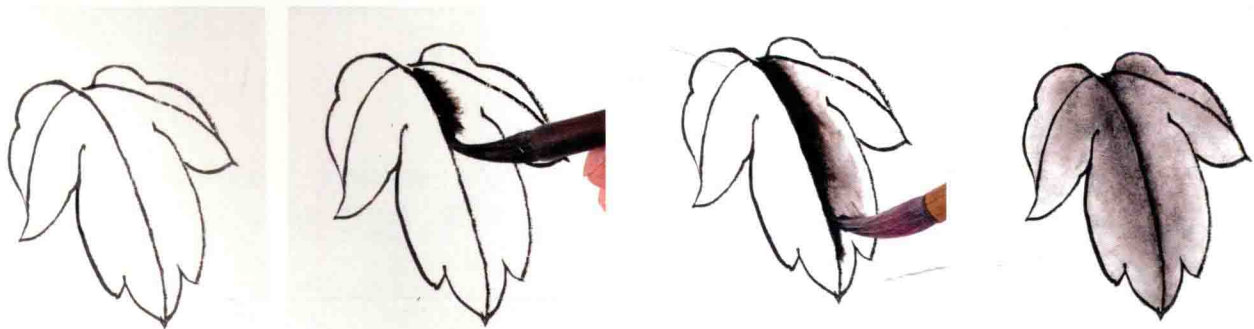
清

墨色的拓展知识

水墨工笔画通过虚实、动静、聚散、黑白等阴阳相生相克的关系，表达出色彩斑斓的画面所体现的意味，这是独一无二的。单用墨作画，实际并不止这五个色阶。用墨的方法虽说分为五种，但主要讲究一个“活”字。只要能做到“活”，那么在方法问题上，经过时间的推移可以自己创造，而不是这五种方法所能限制的。

1.3.2 墨色的过渡

墨色每一次被清水稀释，都会呈现一个新的色阶，由此逐步过渡，将物体的体积感和物体的真实感表现在画面上。古人说墨色变化多，有“如兼五彩”的艺术效果。



(1)首先用浓墨勾勒浮萍的轮廓线，用色不宜过重，更不宜过淡。

(2)蘸重墨，沿轮廓线染色，墨的范围不宜过大，否则易造成墨色层次不明显。

(3)用着清水的笔均匀地接染，直至叶子边缘。

(4)用着水笔一层层地染，要薄而匀，呈现出的墨色变化多样。

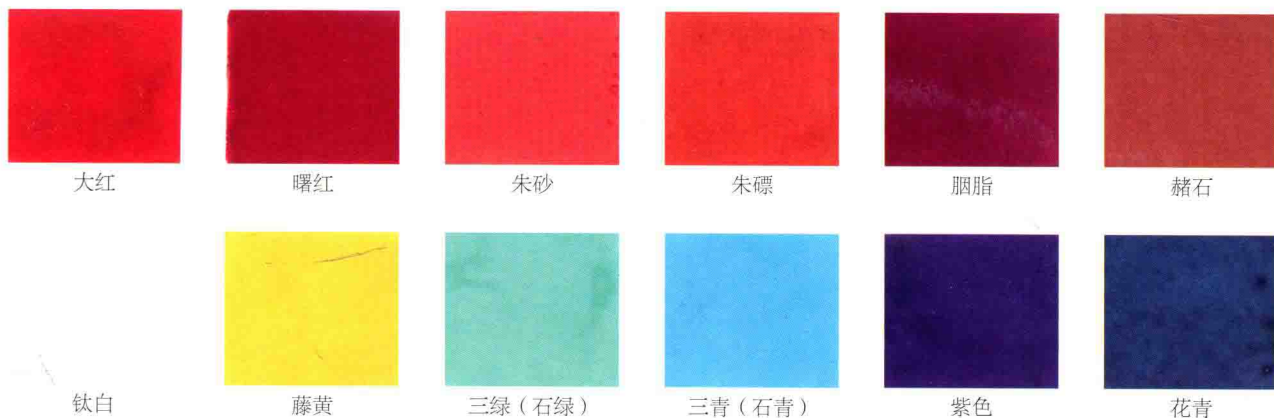
墨与墨锭

国画的墨除了有“黑”的颜色属性外，还有极其高深的学问和艺术效果。“墨锭”从其本身的性质来看，除了黑色，其中尚有许多微妙的色彩倾向。好的墨锭所磨出来的墨色晶莹、透彻、光亮，同时又不失含蓄。“墨分五色”，“墨有六彩”，历代画家通过艺术实践，创造出许多墨法，使墨色的变化更为丰富多彩。

1.4 颜料

1.4.1 常用的国画颜色

国画常使用的颜料有植物颜料（水色）和天然矿物质颜料（石色）。植物颜料有花青、胭脂、藤黄等；矿物质颜料有赭石、朱砂、石青、石绿等。这些统称为中国画颜料。

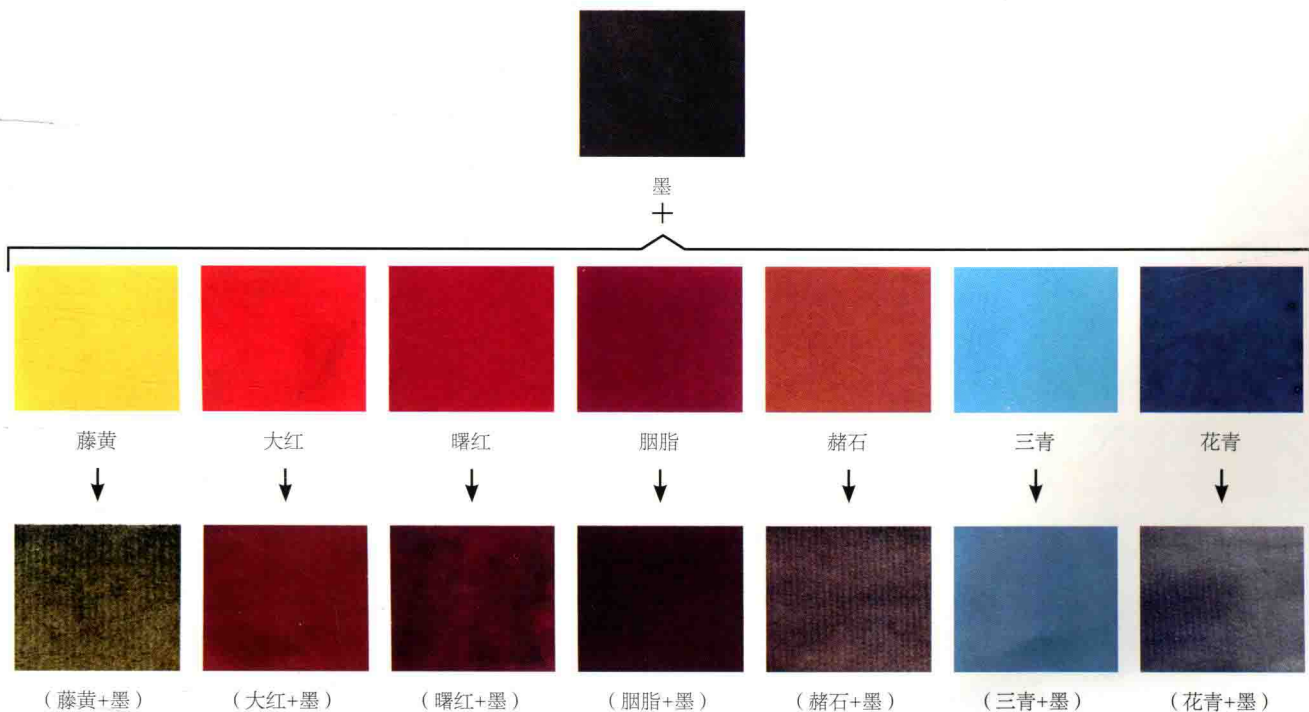


国画颜料的特性

水色（植物颜料）是透明色，可以相互调和和使用；没有覆盖力，色质不稳定，容易褪色。石色（矿物质颜料）是不透明色，相互不能调和和使用；覆盖力强，色质稳定，不易褪色。石色和水色相互之间也不能调和和使用。

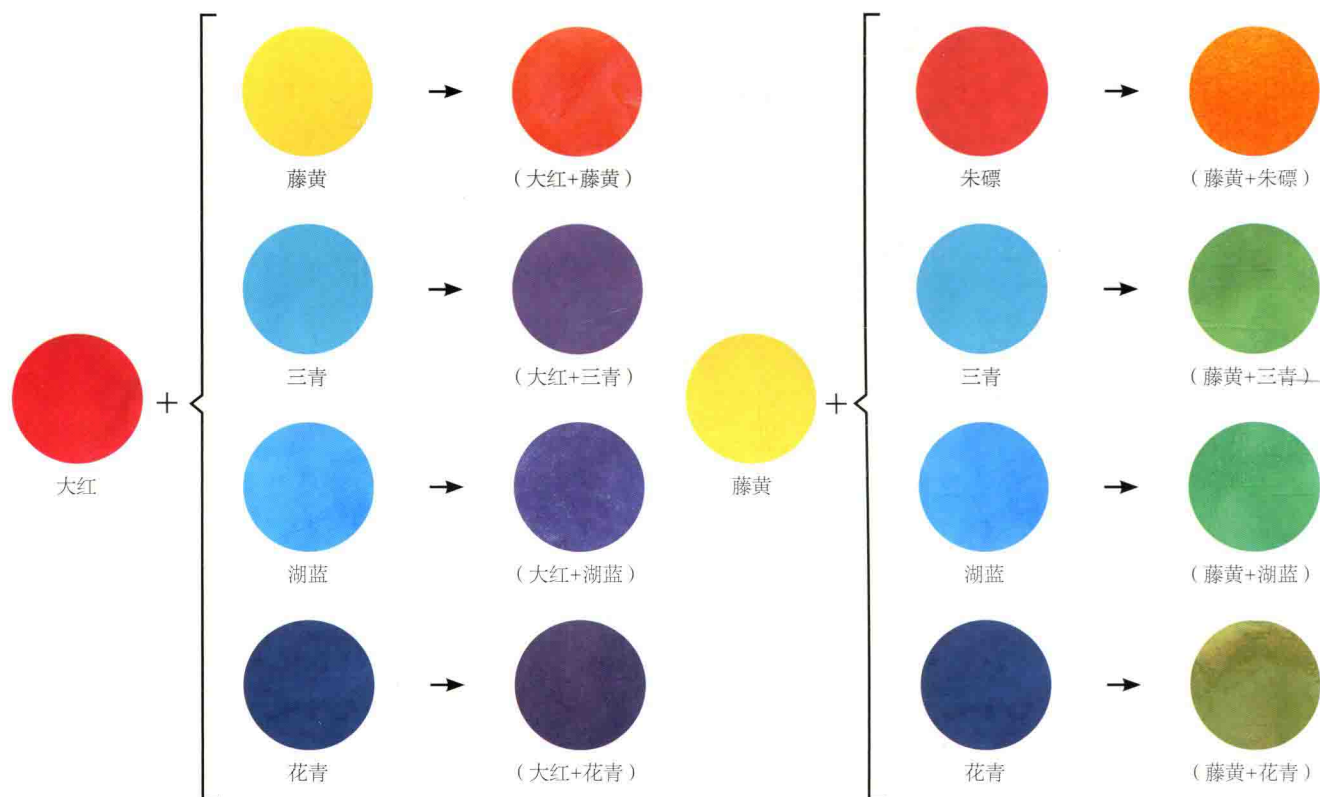
1.4.2 色墨结合

颜色和水墨相结合，会出现新的色值和特有的韵律。这里介绍几种主要颜色。



1.4.3 常用的混合色

有些颜色经过调和后会呈现出鲜亮的效果，而另一些颜色调和后的效果却很晦暗。国画颜料的调色规律与水彩颜料基本类似，对于有水彩画基础的国画初学者而言，掌握写意画的调色规律并不难。但国画颜料也有不同于水彩颜料的特性和色彩倾向，所以建议初学者试着在调色盘上将最基本的十余种国画颜料两两互相混合，熟悉调色后色彩的变化再开始作画。

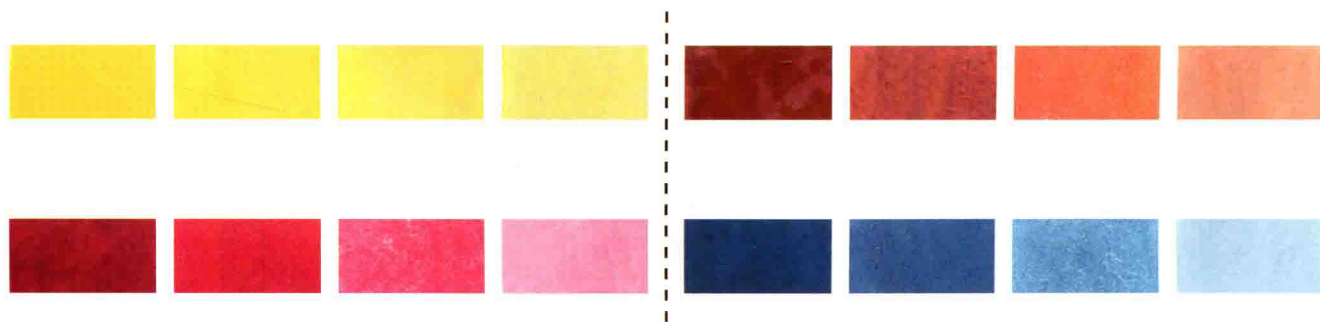


初学者可以这样做

使用混合色时应当注意国画的韵味。淡雅古拙是国画的特色，颜色过于艳丽是初学者易出现的问题。颜色要逐步过渡，晕染时应尽量表现出颜色的渐变，以体现立体感。建议初学者细心建立一个色谱，将基础色和调配得到的颜色，点画记录在这个色谱上，这有利于绘画中对色彩的运用。

1.4.4 色的浓淡

不能直接用笔从调色盘中取颜色作画，而是要先让笔头吸收一定的水分，然后再从中蘸取足够量的颜色，并在调色盘里将颜色调匀，调成所需的浓度。起初，笔中水分的多少掌握不好，可以从少量递加，直到效果满意为止。



第二章

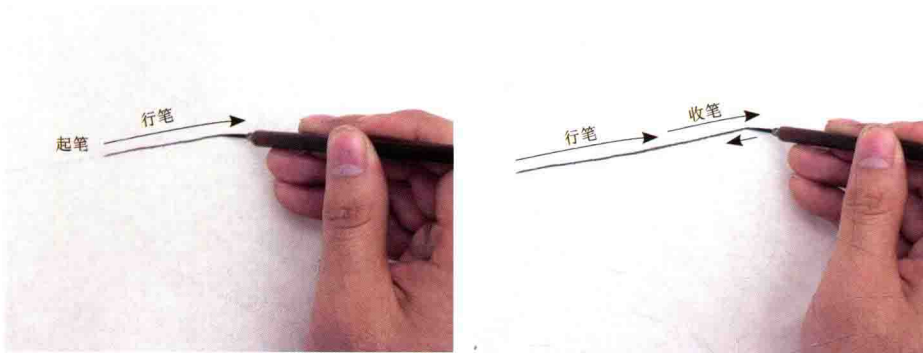
基本技法介绍

用线技法 / 渲染技法

2.1 用线技法

线条是工笔画的基础。通过对线条的起、行、收的练习，可以掌握线条运行的基本规律，在此基础上再进行各种线条变化的练习，熟悉不同笔毫硬度的特性和用笔的不同角度变化规律，准确把握指、腕、肘的运行方向和力度，灵活运用各种顿挫、转折、提按。线条变化丰富，要求多样，重点要掌握中锋运笔，这样才能画出挺健流畅的线条。

2.1.1 基本方法



工笔画与书法的关系

工笔画线条的笔法源于书法。每一条线的笔法上都有起笔、行笔和收笔三个过程。对起笔、行笔和收笔的要求是欲右先左、欲左先右、欲上先下、欲下先上、逆入平出，以使线条含蓄而劲力内敛。

2.1.2 线条的表现力

浓淡

色彩深重的物象在工笔画中可用浓墨线条表现，色彩浅淡的物象则多用淡墨线条表现。如碧绿的荷叶色重，宜用浓墨线条勾勒，而浅淡的粉红荷花则宜用淡墨线条来表现。



干湿

质地柔软者，如画润泽轻盈的花瓣，为表现其柔嫩，多用“湿”的线条表现；而画断枝老节，为表现其坚硬，则多用“干”的线条表现。



粗细

一个物体用近粗远细的线条来表现；或者背光的部分用重墨粗线，而受光的亮部则用略淡的细墨线来表现。如画透视感较强的莲蓬、枝干的上下段或粗枝的左右两边，在这些形象简单的画面中，尤其要注意表现其明暗的深浅变化，而且要注意画面的整体统一。

