



实用导游丛书



平



中国旅游出版社

导游

〔修订本〕

中国旅游出版社

责任编辑：张嘉齐

封面设计：江皓

摄影：魏国祚

插图：郭永安 江皓

晋祠导游

(修订本)

魏国祚 编著

中国旅游出版社出版

(北京东长安街6号)

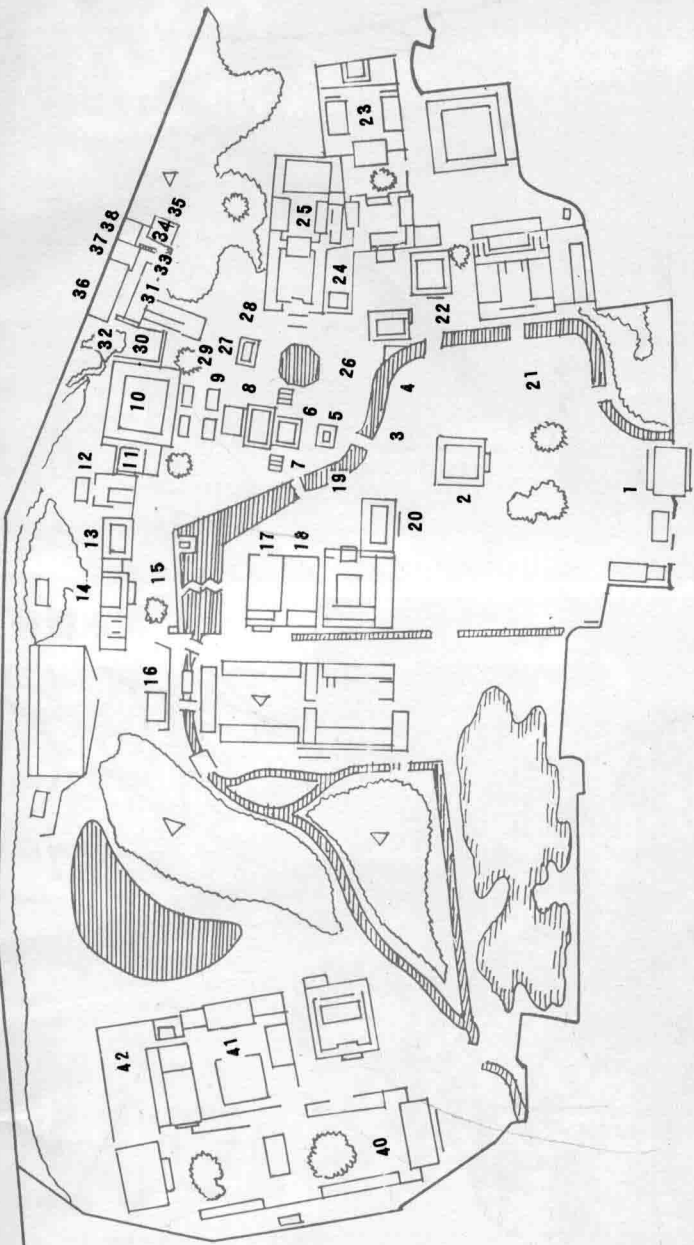
太原迎春印刷厂印刷

开本：787×1092毫米 1/32 印张：4字数：75千

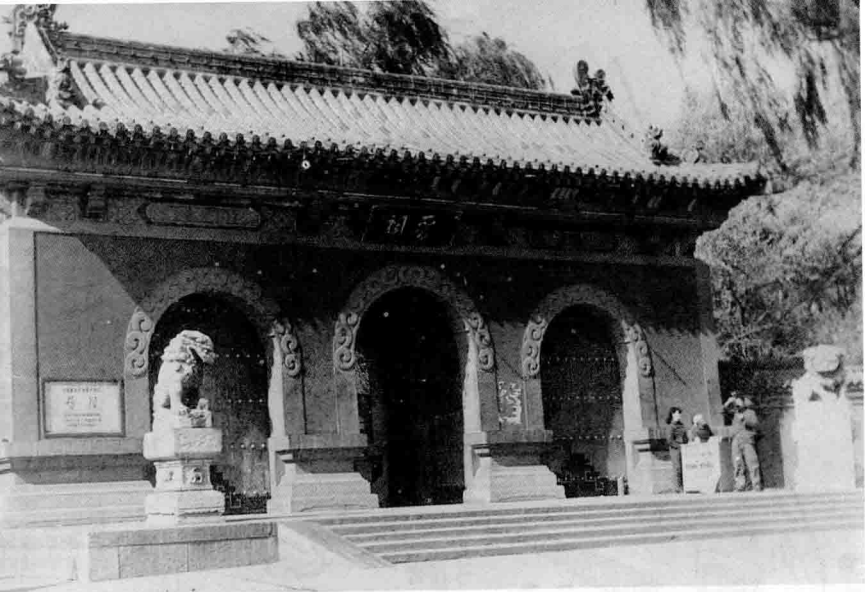
1986年5月第二版(修定版)第一次印刷

印数：1—20,200册

书号：17179·443 定价：1.00元



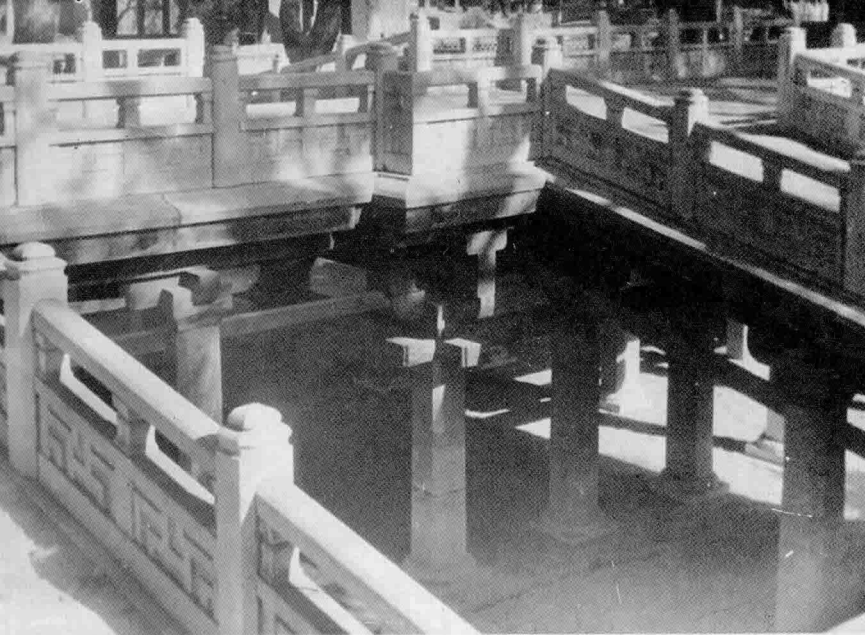
- 1. 新大门
- 2. 水镜台
- 3. 会仙桥
- 4. 智伯像
- 5. 奎人台
- 6. 对感牌坊
- 7. 钟鼓楼
- 8. 献殿
- 9. 鱼沼飞梁
- 10. 圣母殿
- 11. 台胎庙
- 12. 公输子祠
- 13. 水母楼
- 14. 难老艺苑
- 15. 难老泉
- 16. 王琼祠
- 17. 三圣祠
- 18. 同乐亭
- 19. 白鹤亭
- 20. 胜瀛楼
- 21. 文昌宫
- 22. 东岳祠
- 23. 昊天神祠
- 24. 薛碑
- 25. 唐叔虞祠
- 26. 八角莲池
- 27. 松水亭
- 28. 普利泉
- 29. 古柏齐年
- 30. 苗裔堂
- 31. 朝阳洞
- 32. 老君洞
- 33. 云陶洞
- 34. 财神洞
- 35. 待风轩
- 36. 吕仙阁
- 37. 读书台
- 38. 三台阁
- 39. 望川亭遗址
- 40. 奉圣寺
- 41. 舍利塔
- 42. 留山园



新大门

水镜台





鱼沼飞梁



金人



圣母廟



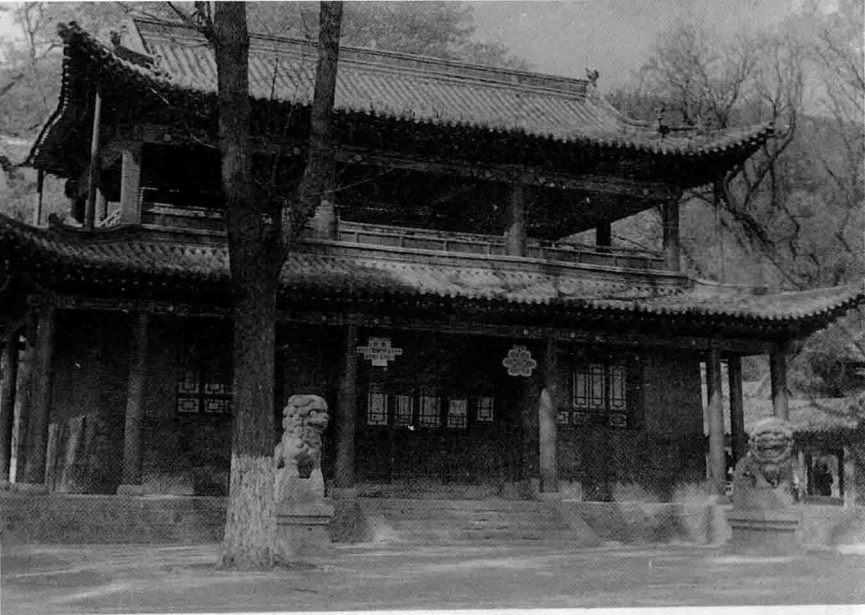
對越牌坊

水母楼



难老泉亭





胜瀛楼

文昌宫





昊天祠大门

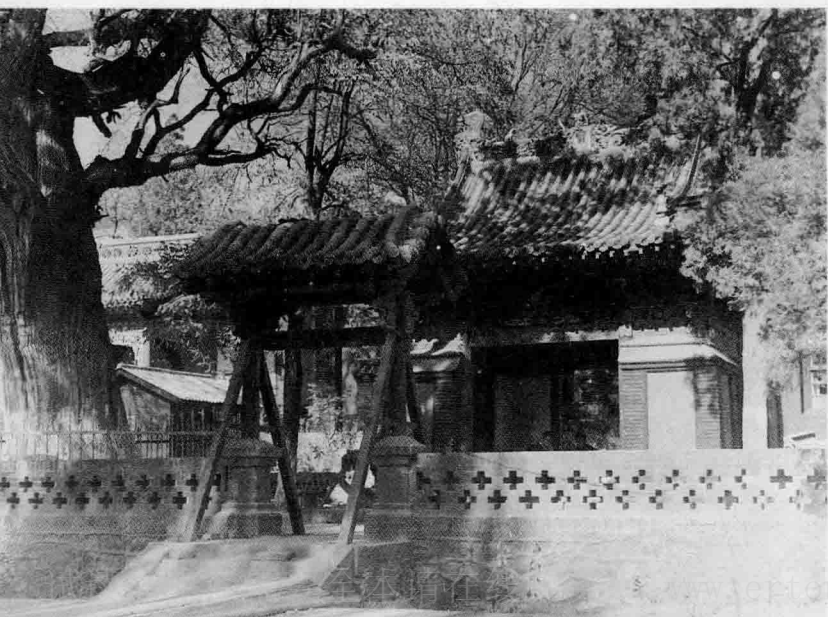
献殿





唐叔虞祠

东岳祠汉槐



目 录

晋祠的由来	(1)
晋祠导游	(5)
一 新 大 门	(6)
二 水 镜 台	(8)
三 会 仙 桥	(11)
四 智 伯 渠	(14)
五 金 人 台	(21)
六 对 越 牌 坊	(25)
七 钟 鼓 楼	(27)
八 献 殿	(31)
九 鱼 沼 飞 梁	(32)
十 圣 母 殿	(33)
十一 台 骀 庙	(37)
十二 公 输 子 祠	(40)
十三 水 母 楼	(42)
十四 难 老 艺 苑	(46)
十五 难 老 泉	(49)
十六 王 琼 祠	(53)
十七 三 圣 祠	(56)
十八 同 乐 亭	(58)
十九 白 鹤 亭	(61)
二十 胜 瀛 楼	(64)

- 二十一 文昌宫..... (68)
- 二十二 东岳祠..... (72)
- 二十三 昊天神祠..... (74)
- 二十四 唐碑亭..... (80)
- 二十五 唐叔虞祠..... (83)
- 二十六 八角莲池..... (86)
- 二十七 松水亭..... (88)
- 二十八 善利泉..... (89)
- 二十九 古柏齐年..... (90)
- 三十 苗裔堂..... (92)
- 三十一 朝阳洞..... (94)
- 三十二 老君洞..... (96)
- 三十三 云陶洞..... (97)
- 三十四 财神洞..... (101)
- 三十五 待凤轩..... (103)
- 三十六 吕仙阁..... (107)
- 三十七 读书台..... (110)
- 三十八 三台阁..... (112)
- 三十九 望川亭遗址..... (113)
- 四十 奉圣寺..... (115)
- 四十一 舍利生生塔..... (118)
- 四十二 留山园..... (120)

晋祠的由来

《晋祠志》载：“三晋之胜，以晋阳为最，而晋阳之胜，全在晋祠”。

晋祠是太原的名胜，也是山西著名的古迹之一。人云：“不去晋祠，枉到太原。”又有人说：“初到太原的人，不去参观晋祠，犹如外国友人到北京未去游览紫禁城那样遗憾。”

晋祠位于太原市西南郊，坐落在吕梁山悬瓮峰麓，晋水源头，距市中心五一广场二十五公里。从广场出发，汽车驶过迎泽大桥，往南一拐，便是一条一眼望不尽的林荫柏油路。路东汾水滔滔，麦浪滚滚，拖拉机和卡车往来其间；路西工厂密布，烟囱林立，建筑工地上铁塔吊车摇着长臂。这是一幅多么壮丽的建设四化的图画啊！

车过晋祠宾馆，往里一拐，眼前出现一片翠绿，这就是晋祠公园。通过公园便是晋祠。晋祠风光，着实不凡：山环水抱，古树参天；亭台莲池，星罗棋布；楼阁云集，雄伟壮观。且气候宜人，风光明媚。因此，久有山西的“小江南”之称，是太原风景名胜区和游览胜地。国务院于一九六一年三月四日公布为全国重点文物保护单位。这里不仅古迹多，建筑富丽堂皇，而且还有着许多脍炙人口的传说。游览时目睹耳闻，情趣盎然，精神振奋，游兴倍增。

晋祠，始建于公元五世纪北魏之前，原名唐叔虞祠。据《史记·晋世家》记述：唐叔虞姓姬，字子于，名虞。

(《史记》载，其母邑姜生子有文在手曰虞，因以为名)周武王之子，成王之弟。

周武王驾崩，他的儿子姬诵即位，即周成王。当时唐国(即今太原晋源镇)发生武庚(他是商朝末代帝王纣王的儿子)叛乱事件。成王派兵平了唐国叛乱之后，有一天，和他幼弟姬虞拿梧桐叶做游戏，他把一片梧桐叶剪成玉圭(古代帝王诸侯举行礼仪时所用的玉器，上尖下方)形状，对姬虞说：“把这玉圭给你，封你去唐国做诸侯吧！”当时在身旁的史佚(周代初期史官)当即请成王选择吉日立姬虞为唐侯。成王不以为然地说：“我和姬虞开玩笑呢！”史佚却认真地对成王说：“天子无戏言，言则史书之，礼成之，乐歌之。”成王无奈，只好把姬虞封到唐国去做诸侯。——这就是历史上“剪桐封弟”的故事。

“剪桐封弟”的故事，发生在成王九年(公元前1107年)，因姬虞是成王的幼弟，那时弟称叔，所以后人称姬虞为叔虞。叔虞到了唐国，发挥了自己的智慧，领导广大人民，积极开发农田水利，发展农业，使人民的生活水平逐渐提高，成为当时唐国人民最拥护的封建领主，造成了日后七百年“风调雨顺，国泰民安”的盛世局面。这段历史甚为后人传颂。当叔虞死后，他的后裔为了纪念他，在其封地之内选了一个山青水秀、风景优美的地方，建了一座祠堂祀奉他，这就是晋祠的前身“唐叔虞祠”。

叔虞死后，他的儿子燮父，迁晋水旁，更国号为晋，这就是晋国历史的开始。叔虞受封的地方，相传就在晋阳(今太原晋源镇)，山西省一向简称“晋”，就是由此而来的。叔虞，作为晋国的首任诸侯，被誉为晋王，故唐叔虞祠，也

叫晋王祠。所谓“晋祠”，就是晋王祠习惯相沿的简称。《晋祠志》载：“晋者，指晋国，非指晋水；祠者，祀晋侯，非祀晋水之神也。”北齐天统五年诏改晋祠为大崇皇寺，唐复名晋祠，宋改为惠远祠，明代再复名晋祠，沿用至今。

北魏酈道元所著《水经注》中，有一段关于晋祠的记述：“……沼西际山枕水有唐叔虞祠。水侧有凉堂，结飞梁于水上，左右杂树交荫，希见曦景。……”由此可见，早在一千五百多年以前，这里的祠、堂、飞梁等建筑，已蔚成大观。可惜，这些早期建筑早已荡然无存。北宋太平兴国四年（公元979年），宋太宗灭北汉以后，认为晋阳城自古藏龙卧虎，是因为那里有“龙脉”（意思是说：晋阳北面的系舟山是龙角，西山南行有龙山、天龙山是一个粗长的龙尾，晋阳正当着这条蟠龙的中心，所以时常有真龙天子出现。这话是鉴于高欢、李渊以及五代的李存勖、石敬瑭、刘知远都是从晋阳起家而说的），必须斩断，以防再出天子与他争夺皇位。于是将晋阳城一举焚毁，将居民移至阳曲县的唐明村（今太原市大南门一带），合并晋阳、太原二县为一县，改名为平晋县。在焚毁晋阳城的同时，在晋祠又大兴土木，据说修建晋祠是积“功德”，只有这样才能保大宋江山万代相传。晋祠修建五年完工后，赵光义仿照李世民的办法，也在晋祠立了一通“太平兴国”碑。后来碑文被老百姓刮剥，一个字也没有留下。现在晋祠所谓“无字碑”（此碑现今保存在胜瀛楼北面的台基上）者，正是人民对赵光义毁灭晋阳城的一个回答。

现今以圣母殿为中心的晋祠的规模，创建于北宋天圣年间，后又经金、元、明、清历代经营擘划，特别是解放后，

进行了一系列的整修工作。这些建筑虽不是同时期搞起来的，却好象都服从于一个精巧的总体设计，布局紧凑，规模宏伟，闻名全国。并且自东向西，形成一条左右裨合的中轴线，贯串着全祠区的景物。

中部，从新大门起，经水镜台、会仙桥、金人台、对越坊、钟鼓楼、献殿至鱼沼飞梁和圣母殿，为晋祠主体、中轴。这一组建筑结构雄伟，以艺术价值高贵著称。

南部，从胜瀛楼起，经白鹤亭、同乐亭、三圣祠、真趣亭、难老泉、水母楼、公输子祠至台骀庙。这一组建筑，亭桥点缀，泉水环绕，富有诗情画意，以风景诱人而驰名。

北部，从文昌宫起，经东岳祠、关帝庙、三清洞、唐叔虞祠、苗裔堂、朝阳洞、待凤轩、三台阁，到读书台和吕祖阁。这一组建筑依自然地形起伏，错综排列，耸峙巍峨，殿宇接踵，以崇楼高阁而取胜。

郭沫若同志游晋祠的题诗：“圣母原来是邑姜，分封桐叶溯源长。隋槐周柏矜高古，宋殿唐碑竞炜煌。悬瓮山泉流玉磬，飞梁苻沼布葱珩，倾城四十宫娥像，笑语嚶嚶立满堂。”

有人说，晋祠的美，是以神奇的传说与诗意交织的美，祠内一泉一阁，几乎都有一段动听的故事；一草一木也都洋溢着美妙的诗情画意。的确，当你徘徊于晋祠风景区内，便仿佛是在诗与神话的交织之中徜徉，宛如进入了虚无缥缈的天上宫阙。