

ACQUER ARTS AND PAINTED FINISHES

CHINESE CRAFTWORKS RECORD BOOK
百工录——中国工艺美术记录丛书
漆艺髹饰

王建良 总主编
曹雪明 执行主编
谢震 著



髹 饰

漆艺

百工录系列丛书 · 谢震 著

图书在版编目 (CIP) 数据

漆艺装饰 / 谢震著. -- 南京 : 江苏凤凰美术出版社, 2014.11

(百工录)

ISBN 978-7-5344-8069-0

I. ①漆… II. ①谢… III. ①漆器 - 工艺美术 - 介绍 - 苏州市 IV. ①J527

中国版本图书馆CIP数据核字(2014)第279463号

责任编辑 方立松
王左佐
总 主 编 王建良
执行主编 曹雪明
封面设计 孔文伟
责任校对 赵 菁
责任监印 贲 炜

出版发行 凤凰出版传媒股份有限公司
江苏凤凰美术出版社 (南京中央路165号 邮编: 210009)

出版社网址 <http://www.jsmscbs.com.cn>

经 销 凤凰出版传媒股份有限公司

制 版 江苏凤凰制版有限公司

印 刷 南京新世纪联盟印务有限公司

开 本 889mm × 1194mm 1/16

印 张 6

版 次 2014年11月第1版 2014年11月第1次印刷

标准书号 ISBN 978-7-5344-8069-0

定 价 68.00 元

营销部电话 025-68155683 68155677 营销部地址 南京市中央路165号
江苏美术出版社图书凡印装错误可向承印厂调换

编委会主任

王建良

编委会副主任

廖 军 马 达 余江涛

委员

吕美立 曹雪明 黄 海 顾文霞 朱 丹

马建庭 邢伟中 单存德 冷 坚 李 明

汪 彤 周海歌 丁 泗 马元兴 顾永骏

汪寅仙 周金秀 柳成荫 赵如柏 王殿祥

张晓飞 金 文

总主编

王建良

执行主编

曹雪明

《百工录》丛书的编印是苏州工艺美术职业技术学院与江苏美术出版社的战略合作项目，项目的缘起是基于双方对传统工艺文化传承创新的共识。冀此丛书的编印出版，能够对中国传统工艺进行系统的整理与存录。

我国传统工艺美术绚丽多姿，是农耕社会的文明结晶，与生活方式息息相关。但随着工业化的迅速发展，传统工艺正飞速地走向死亡，手工的业种正在慢慢地从我们的生活中消失。或因忧虑、或为续脉，“为民族存艺，为大师立传，为百工留名”就成了我们的一种宏愿。“百工录”包含了独特的意味：“百”是对浩如烟海的传统工艺美术种类的约数，也是丛书的努力方向；“工”指传统手工艺，抑或工艺师，丛书专注于对传统工艺基本技法的整理和表现，从“苏作”出发，遍及全国11项传统工艺美术大类；“录”为记录，是编写态度，也是编写原则，作者们以不一样的视角、不一般的细节及不常见的图文，忠实而又严谨地网罗起传统技艺的林林总总、细枝末节，让外行看见门道，让内行嗅到味道。这些想法决定了我们编写的立场是平民的、通俗的，它既不是一种系统性的理论研究，也不是一种高屋建瓴式的学理探究，只是一种客观的记录、通俗的表达。希望通过丛书的影响，有更多的人关注传统工艺、喜爱传统工艺、学习传统工艺，从而播撒下传统工艺文化的种子，在现代文明的土壤里，再沐春风、再创盛世。

这是一项并不轻松但很愉悦的工程。说不轻松，是工作量很大，一手资料的获取靠辛劳，还看缘分，如对一些技艺作庖丁解牛般的传达，并非易事，既要熟知于此，还要有贴切的表达、恰当的图示；说很愉悦，也是真实感受，大家将各自钟爱的手艺栩栩地表述，既周全了手艺本身，更能惠及他人、传播文化。卢梭说：“在人类所有一切可以谋生的职业中，最能使人接近自然状态的职业是手工劳动。”传统手工艺在与自然材料的相互交织中，经过反复地打造、反复地使用、反复地把玩，植入了创作者与使用者的情感，在感性的生活中沉淀了人与自然的理性互动，带给今天后现代农耕时代慢生活的启示。我们这样的一些教育、文化工作者将文化自信与自信默存于内心，传承和保护着民族非物质文化遗产，从而留住手艺、留住民族文化的根。

丛书的编写得到了业内诸多专家的鼓励和支持，也得到了学院青年骨干教师和行业代表的积极响应。感谢作者们的辛劳，并期待更多的有识之士和《百工录》偕行。

王建良

(苏州工艺美术职业技术学院党委书记、教授)

2013.9

第一章 漆艺髹饰工艺概述	1~20
第一节 漆艺术品的概念	2
第二节 漆髹饰工艺的历史沿革	4
第三节 传统漆髹饰技艺分类	7
第四节 漆艺髹饰的现代传承和发展	17
第二章 漆艺髹饰技艺	21~48
第一节 漆艺髹饰的工具和材料	22
第二节 漆艺（平面）的构思与设计	31
第三节 漆艺髹饰的工艺流程	36
第四节 漆艺髹饰的工艺特色	46
第三章 漆艺术品工艺现状	49~72
第一节 漆艺的资源状态	50
第二节 漆艺的现状思考	57
第三节 漆艺访谈进行时	61
第四章 代表作品鉴赏	73~91
第一节 漆画代表作欣赏	74
第二节 漆造物代表作欣赏	86

第一章
漆艺髹饰工艺概述



漆艺术品的概念



漆树叶化石 年龄: 公元前 5400 万年 ~ 公元前 3700 万年 发现地点: 美国犹他州尤因塔郡
地层: 绿河地层 时代: 创新世 (新生代始新世)



浙江余姚河姆渡出土的朱漆大碗 (距今七千年)

漆树是公元前 5400 万年~公元前 3700 万年就生长在地球上的古老树种, 树的形态几乎没有改变。

在我国使用漆树生产的生漆用于木器外护和装饰至少已有七千年历史。漆由一般木器简单的外护行为逐渐上升至视觉审美, 并将其独特的材料装饰艺术语言——漆加饰技艺加以传承, 使材料语言的表现力不断发展, 材料个性也因此获得张扬。现代漆艺正是立足于传统漆器髹饰方法, 依据传统漆技艺所派生出的古老而又年轻的艺术品种。它在积累了前人几千年的工艺技巧和艺术成就的基础上不断加以完善, 传统漆艺与现代平面的、立体的装饰语言互相融合, 使之焕发出无限的艺术活力。



北魏司马金龙墓 漆屏风（局部1）（山西省博物馆藏）



北魏司马金龙墓 漆屏风（山西省博物馆藏）



北魏司马金龙墓 漆屏风（局部2）（山西省博物馆藏）



湖南长沙马王堆汉墓 漆棺头档（湖南省博物馆藏）



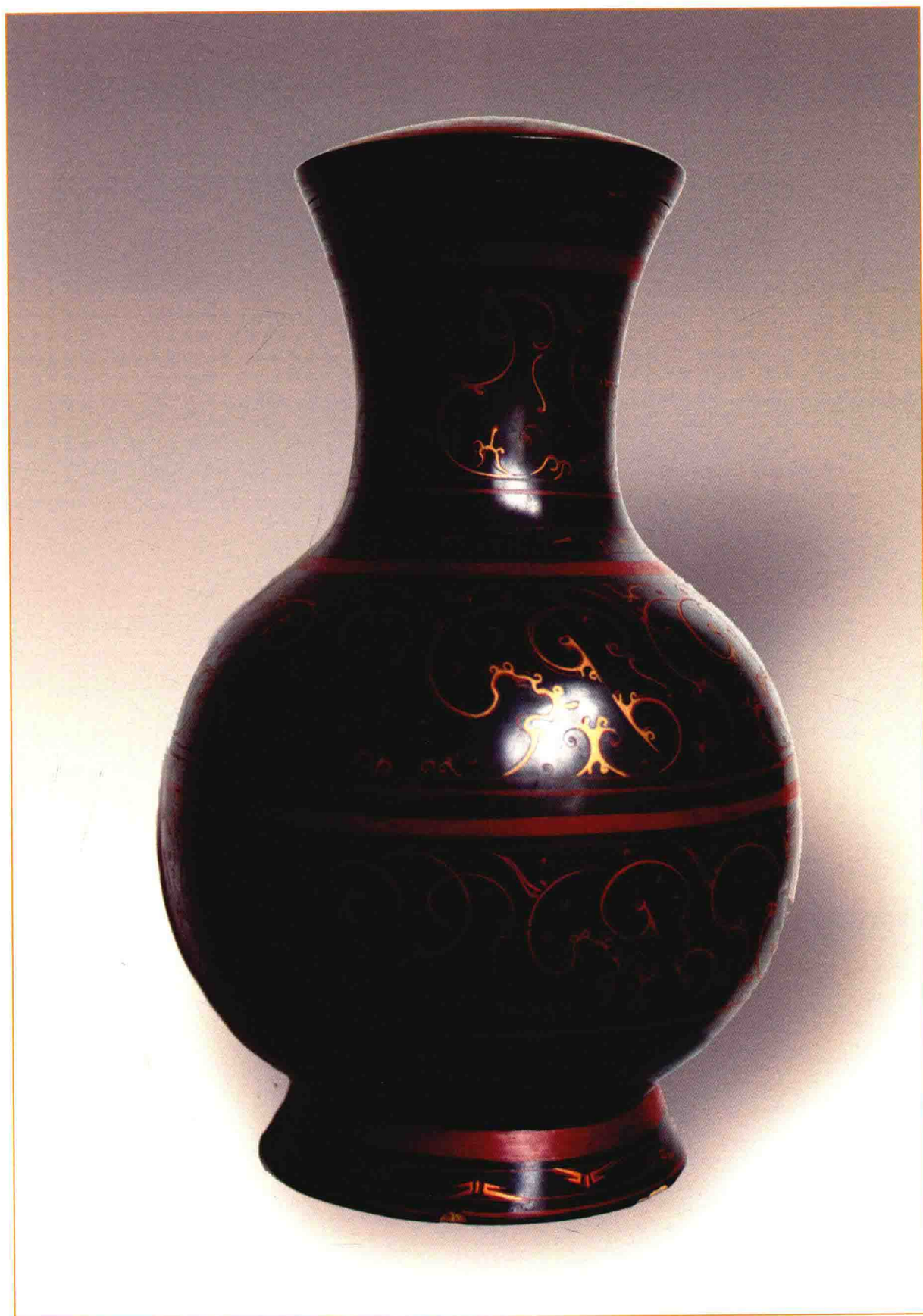
湖南长沙马王堆汉墓 漆棺头档（湖南省博物馆藏）

漆髹饰工艺的历史沿革

在中国人传统的日常生活中，少有几种材料能从生到死一直不离左右的，漆曾经在绵长的历史中充当过这样的角色。从婴儿出生时所用的浴盆，到日常生活的家具碗盏、盥洗用具，合卺之时的举案齐眉、十里红妆……乃至垂老之时去往冥界的一应用具、家僮仆妇、棺槨锦绣。这一切的好，如在世时亲人相见，而漆的华丽和贵气也带着些平素的趣味。

一路由河姆渡走来，经历七千年风雨与嬗变，漆器第一次进入皇室与贵族的生活是在战国时期，这一改变颠覆了青铜用器的“一统天下”，完成了第一个对社会高端阶层生活领域用器的全面换位。虽然此时的漆装饰还仅仅只是彩绘、早期犀皮、针刻戗划、金箔螺钿，但其生活用器的高端和价值观念深植人心，又兼时人因往生理念而致的厚葬风气，使其在瓷器、瓷釉成熟之前占据整个中古生活器皿的主角。

由于瓷器的疾速成长，漆器不得不寻求和延续其存在价值。整个唐代成为今天大部分漆装饰技艺的滥觞期。由于皇室和高端市场的持续追捧，漆艺存续了由唐代至民国一千年的辉煌期；同时在此期间也未出现可取代其地位的其它外护媒材，低端市场平民阶层对生活用器的普遍要求，使得髹漆木器或高端漆器出现在中国大地的各个角落，直至现代塑料的普及使用。



云气纹漆壶，西汉文帝时期，麻布夹纆胎，胎较薄，有盖无钮，器内朱漆，器表黑漆，外壁以朱、金二色，绘带状卷云纹、菱格纹，盖顶绘云气纹，纹饰自由，壶形曲线匀称优美。该器器形源于青铜礼器。



彩绘双层漆奁，西汉晚期，夹纻胎，器分上下两层，连套盖共三部分，奁盖围绕圆心设一银薄柿蒂，用厚漆将薄银片边缘与器身固定，朱绘两圈云气纹，奁盖外壁朱绘勾连云气纹，器身内在黑漆底上朱绘勾连云气纹，上层作圆台状，内分三格，表面加绘云气纹，台内附马蹄形木篋一枚，余一长方形格与小方形格皆空。该器为汉代女子梳妆器物，内置物应该包括篋、梳、黛板、黛石等化妆用品。



立鹤衔草纹匱，西汉文景时期，麻布夹纻胎，与铜匱形状相同，器表髹黑漆，器内髹朱漆，内口沿饰一周卷云纹构成的环带，内壁用褐漆绘衔草叶之立鹤，飘动的草叶枝蔓连带着每只鹤，内底正中绘卷云纹，器表外口沿饰一周以点纹交错卷云纹组成的环带，流口处以朱线绘一口衔草叶作逆流而上的鱼纹，纹样生动，线条流畅。该器为盥洗器，一人倒水，水自流口出，另一人作洗手之用，因形似水瓢，今人多误为舀水用器。



彩绘卷云纹漆筒盖，西汉早期，木胎，盖呈盂顶，盖身外侧髹黑漆，满绘卷云纹，纹内充填银泥，内髹朱漆，内底加髹黑漆，绘两道朱丝栏，内以细线勾描卷云纹，加添金箔。



彩绘云气兽纹漆枕，西汉晚期，木胎，半弧形枕面，立三角枕身，枕身中空，底设一方形气孔，枕形为马鞍状。该枕通身髹黑漆，用朱色、黄色、绿色描绘图案，主体为漫卷云气纹，有奔鹿出没其间，边饰带状连续几何形水波纹。该器为漆枕，有实用功能。



彩绘贴银薄七子奁，西汉晚期，夹纻胎，奁盖为筒状，盖顶呈三道起脊式拱形。内含七只形状各异的子奁盒。全套器均内髹朱漆，外髹黑漆，用朱色在器表绘飞动的云气纹。盖顶端七子均嵌柿蒂纹银箔，大奁盒套盖顶、腹壁分别贴四只和三只银薄兽纹。该器为汉代女子经典用品，相当于现今的化妆盒，也是古代组合式设计器物的经典。

传统漆髹饰技艺分类



明代永乐红面犀皮漆捧盒



三国时期吴朱然墓 犀皮鎏金铜扣皮胎漆羽觞（正反面）（安徽省文物考古研究所藏）

传统的中国漆艺术品具有使用多样的漆工艺表现技艺，各种不同的漆工艺呈现出不同的漆质感和审美趣味，在整个漆艺的历史长河中，真可谓千文万华、异彩纷呈。因为本书篇幅的限制，选取八种典型而又具有强烈漆艺术特质的传统漆髹饰技艺作具体案例分析。

一、犀皮

中国古代漆器中的“犀皮”，又被写作“西皮”或“犀毗”，不能望文生义以为是犀牛皮，或是西瓜皮，它是特指漆器制作中的一种髹饰工艺。“犀皮”是在刮好底灰的器胎上，用不同的色漆按设计好的顺序堆出一颗颗或一条条高起的地子，也就是所谓的“底”。高低厚薄不同的色层每色都重复刷几道并积累到一定的厚度，待色漆干燥后再反复打磨，从而产生出圈点相拥、富有变化、漆色斑斓、漫无定律、柔滑似水、宛若天成的艺术效果。

犀皮坊间又称菠萝漆，早期以黄、黑、红、褐色为多，后来矿物质复合色漆渐丰，清雅冷色调如绿、紫等色出现，使犀皮漆器独树一帜。现存较早的犀皮漆器考古实物，是出土于安徽马鞍山三国时期吴朱然墓的“犀皮鎏金铜扣皮胎漆羽觞”，现藏于安徽省文物考古研究所。

二、剔红、剔黑、剔彩、剔犀

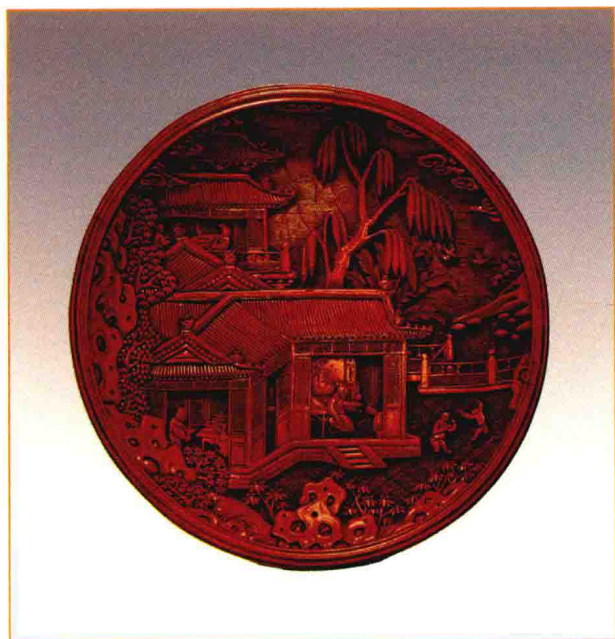
剔红、剔黑、剔彩、剔犀为雕漆品种的不同分类名称。技法成熟于宋元，盛极于明清。元时有因器贵而致的“金胎之祸”，明代专设有御制“果园厂”。明黄成《髹饰录·坤集·雕镂第十·剔红》：剔红，即雕红漆也……宋元之制，藏锋清楚，隐起圆滑，纤细精致。该技艺多以金属为胎，在胎骨上层层髹漆，有时甚至多达一二百层，漆至相当的厚度，待半干时描上画稿，然后再雕刻花纹。

元代雕漆在唐宋雕漆的基础上继续发展，取得了世人瞩目的辉煌成就，形成名家辈出的局面。张成、杨茂、张敏德均为一代巨匠。根据漆色的不同，元代雕漆分有剔红、剔黑和剔犀3个品种，其中以剔红为最多。剔红又名“雕红漆”或“红雕漆”，即以纯朱色漆为髹饰层，层层叠髹成厚漆膜，复以利刃雕镂成器。明清两朝，兼有剔红、剔黄、剔绿、剔黑、剔彩、剔犀多种，其中亦以剔红器最多见。

剔黑，即以纯黑色漆为髹饰层，层层叠髹成厚漆膜，复以利刃雕镂成器。或以朱色衬底，上叠髹黑漆膜数十层，镂花以朱地为限，成器黑纹红地。

剔彩，系以多叠加层色漆为面，依色漆层镂花为度，成器色花斑斓。

剔犀，雕漆的一种。《嘉兴府志》记载：“张成、杨茂，嘉兴西塘杨汇人，剔红最得名”，世称“西塘派”。剔犀器物的基本制造工艺为：先以两三色漆相间髹于胎骨上，每一色漆都由若干道漆髹成，至相当的厚度后，斜剔出云钩、回纹等图案花纹，故在刀口断面，可见不同的色层。明代剔犀有黑面、朱面两种，器形多样。剔犀名称的由来，有不同的说法。清人邓之成谓：仿自犀牛肚脐之纹。因为肚脐的四周，仿佛有相对的兽面纹，居中有一圈眼，当其在坐卧起伏时，经常互相磨砺，久则成为华丽的纹彩。西域人把它挖下来，作为腰带上的装饰，极为珍贵。但因来源稀少，于是人们就仿照它的式样用漆制造，遂有剔犀之称。另外，剔犀的花纹多为线条婉转回旋的云纹图案，所以后人又称之为“云雕”。



元代剔红楼阁人物图圆盘（清宫旧藏）



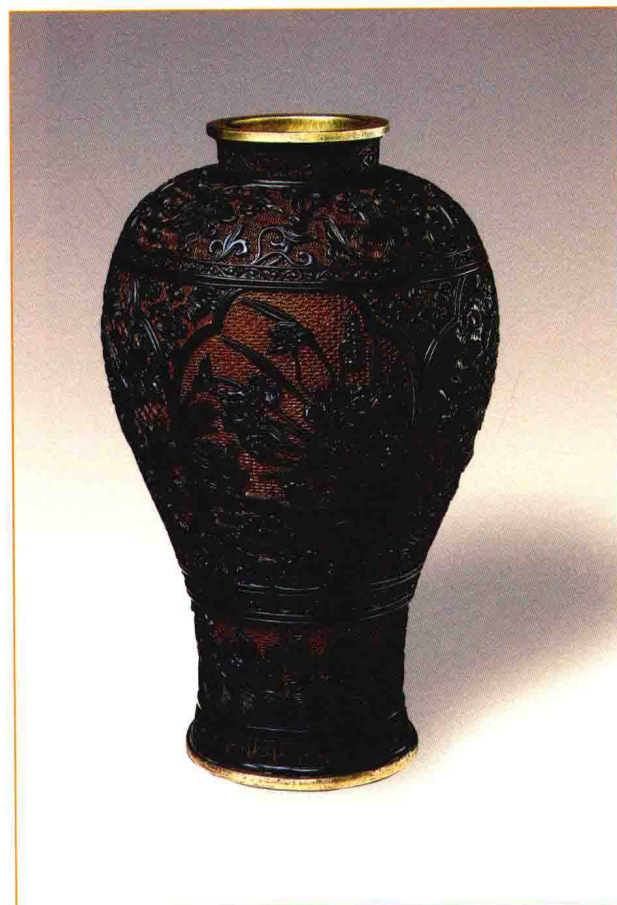
元代剔红芙蓉锦鸡图葵瓣式盘（清宫旧藏）



明代中期剔黑行旅图方盘（清宫旧藏）



明代万历年间制剔黄云龙纹碗（清宫旧藏）



明代中期剔黑开光花鸟纹梅瓶（清宫旧藏）



明代中期剔彩菊花小圆盒（清宫旧藏）



明代宣德年间制剔彩林禽双鸭大圆盒（清宫旧藏）



明代宣德年间制剔彩林禽双鸭大圆盒局部（清宫旧藏）



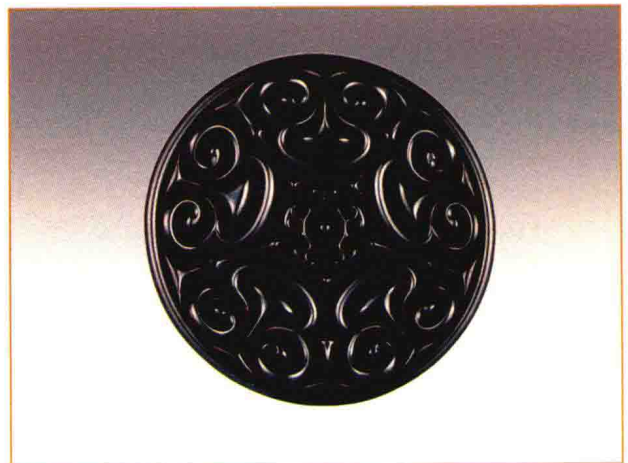
南宋时期剔犀执镜盒（常州博物馆藏）



元代“张成造”剔犀云纹盒（安徽省博物馆藏）



明代早期剔红莲实小圆盒（常州博物馆藏）



元代剔黑犀云纹圆盒（清宫旧藏）

三、螺钿

螺钿，又称“罗甸”“螺填”“钿嵌”。所谓“螺钿”，是指用螺壳与海贝磨成薄片，再按设计要求雕镂制成人物、花鸟、几何图形或文字，镶嵌在器物表面的装饰工艺。螺钿的历史非常悠久，相传起源于商代的漆器，20世纪80年代初，周燕国墓地发现的彩绘兽面凤鸟纹嵌螺钿残漆器，是迄今为止世界上最早的螺钿漆器之一。

唐代螺钿工艺日臻成熟，尤其是螺钿漆背铜镜，更是这一时期的典型代表。螺钿通常可分为硬钿、软钿与鏤钿三大类，硬钿又可分为厚片硬钿、薄片硬钿、衬色甸嵌、硬钿挖嵌诸种。



唐代云龙纹嵌螺钿漆背铜镜（中国历史博物馆藏）



五代时期花鸟纹嵌螺钿黑漆经箱（苏州博物馆藏）



明代柳岸水禽螺钿盒（日本东京国王博物馆藏）



清代康熙年间黑漆嵌螺钿“山水楼阁”图香几（日本坂本五郎私藏）