



战场系列

031

血战太平洋

The Pacific War

— 新编版 —

[美] 安德鲁·威斯特 (Andrew Wiest) 著 西风译



战场系列 031

血战太平洋

—— 新编版 ——

[美] 安德鲁·威斯特 (Andrew wiest) 著 西 风 译



中国市场出版社
China Market Press

图书在版编目 (CIP) 数据

血战太平洋 / (美) 威斯特 (Wiest, A.) 著; 西风译著. -- 北京: 中国市场出版社, 2015.8

书名原文: The PACIFIC WAR

ISBN 978-7-5092-1379-7

I. ①血… II. ①威… ②西… III. ①太平洋战争—史料 IV. ①K152

中国版本图书馆CIP数据核字(2015)第145568号

Copyright © 2001 Amber Books Ltd.

Copyright of the Chinese translation © 2014 by Portico Inc.

This translation of *The Pacific War* is published by arrangement with Amber Books Limited.

Published by China Market Press.

ALL RIGHTS RESERVED

著作权合同登记号: 图字 01-2008-5964

出版发行 中国市场出版社

社 址 北京月坛北小街2号院3号楼 邮政编码 100837

电 话 编辑部 (010) 68034190 读者服务部 (010) 68022950

发 行 部 (010) 68021338 68020340 68053489

68024335 68033577 68033539

总 编 室 (010) 68020336

盗版举报 (010) 68020336

邮 箱 1252625925@qq.com

经 销 新华书店

印 刷 北京佳明伟业印务有限公司

规 格 170毫米×240毫米 16开本 版 次 2015年8月第1版

印 张 12 印 次 2015年8月第1次印刷

字 数 240千字 定 价 58.00元



FIFTH MARINE DIVISION



目 录 CONTENTS

日军入侵满洲里	002	菲律宾海战	110
上海战役	006	攻克塞班岛	118
卢沟桥事变	010	提尼安——“完美的两栖作战”	120
日军突袭珍珠港	032	关岛——“搬运工”行动	124
美国宣战	048	提尼安岛的两栖作战	126
日军攻占东南亚	052	登陆莱特岛	134
日军入侵菲律宾	058	莱特湾战役	140
珊瑚海海战	064	轰炸日本本土	148
中途岛海战	070	攻打吕宋岛	150
印度和缅甸战场	076	进军马尼拉	154
瓜达尔卡纳尔岛之战	080	血战吕宋岛	156
车轮行动	086	菲律宾南部的战役	158
塔拉瓦岛之战	088	菲律宾之战	162
美军航母攻击腊包尔	094	硫磺岛	166
夸贾林环礁——“燧发枪”行动	098	冲绳战役	170
埃尼威托克岛——“法警”行动	100	核击日本	172
马里亚纳群岛	104	1941—1945年中国战场	182
“抢劫者”行动	108	联合国	186



日军入侵满洲里

19世纪末，日本开始在海外扩展殖民地，希望建立更大的帝国，实力弱小、军阀混战的中国成为日本的扩张目标。从1894年中日第一次开战到1945年第二次世界大战结束，日本对中国展开了一系列侵略战争，中国在珍珠港事件爆发之前一直都在孤军作战。

根据19世纪90年代签署的相关条约，日本获得了南满铁路沿线地区的控制权。日本在铁路沿线部署了警卫部队，这些人并不是单纯的铁路工人，而正规陆军部队，经常在控制区域内进行各种演习。1931年9月18日，奉天城外的一段铁路被炸毁，这次看似简单的事件带来了严重的后果，日本指责中国蓄意破坏日本控制的铁路。

九一八事变

整个铁路爆炸事件疑点重重，但国际社会认为是日军制造了铁路爆炸事件，是否得到了东京的默许已经无从考证。这一事件直接导致了整个满洲里地区形势紧张，关东军开始进攻驻守奉天的中国军队，并在事发当夜击败了中国军队。500名中国士兵在战斗中牺牲，而日军却只有2人



阵亡。奉天事变为日本向中国动武提供了一个绝好的借口，日军迅速攻占了满洲里的主要城市。虽然各地反抗不断，但日军不久就成功地控制了整个满洲里。日军在满洲里得到了充足的供给，陆军和海军的实力迅速膨胀。

对面上图：1932年日军进攻上海期间，中国军队在上海闸北地区营建阵地。

下图：日军进入察哈尔省，中国军队穿过白雪覆盖的山区撤退。

下图：这名日军上尉是一名坦克军官，除了九四式手枪之外，还佩带一把传统的军刀。在狭小的坦克内，这把军刀一定难以施展。



规格说明

九四式手枪

口 径：8毫米（大正14）

重 量：0.688千克

枪 全 长：183毫米

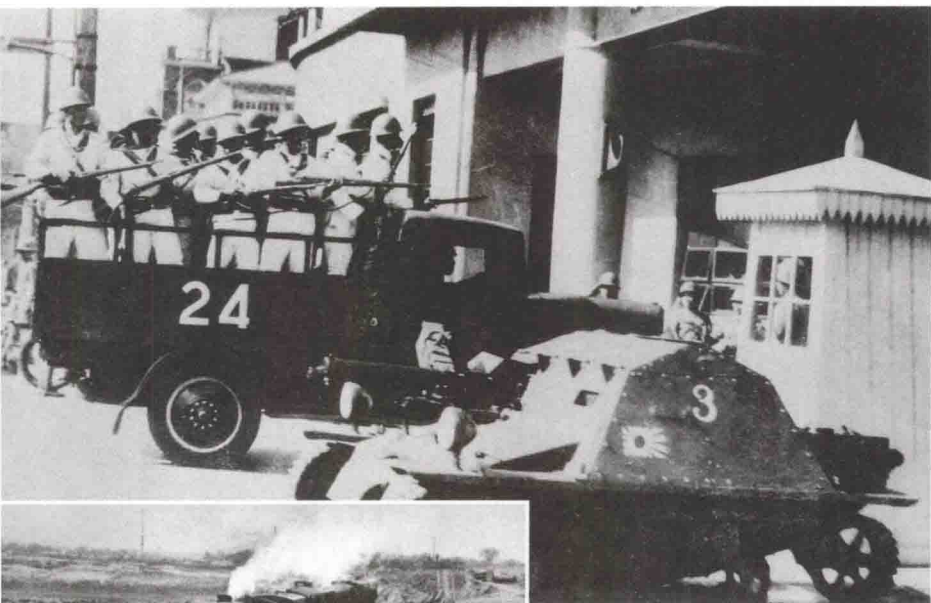
枪 管 长：96毫米

子弹初速：305米/秒

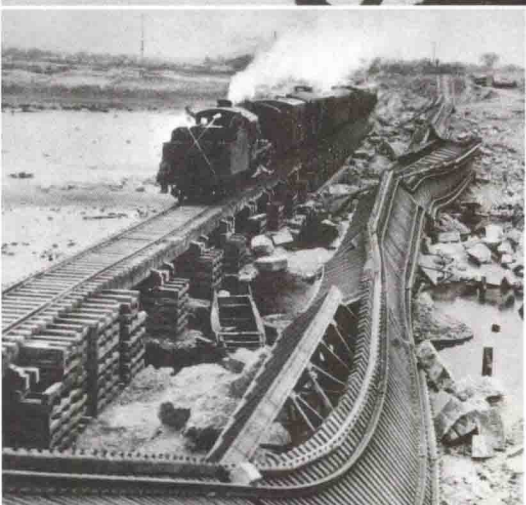
弹 匣：可装6发子弹的盒式弹匣



上图：中国守军在察哈尔省结冰的河流上设立防线，阻止日军侵袭长城地区。



上图：1933年日军进攻察哈尔省，试图将满洲里的殖民地扩展到长城一线。



左图：一支日本海军陆战队和一辆小型坦克正准备到上海的外国租界区采取行动，镇压上海抵制日货运动。





规格说明

100式冲锋枪（1944型号）

口径：8毫米
重量：4.4千克（装弹后）
枪全长：900毫米
枪管长：230毫米
射速：800发子弹 / 分钟
子弹初速：335米 / 秒
弹匣：可装30发子弹的弯曲状盒式弹匣

上图：100式冲锋枪是为了快速生产而设计的。有些产品为了走捷径，图省事，制作简单粗糙，如使用焊接和冲压制品，但从来没能满足战场上的需要。



右图：这名日军一等兵手持的就是100式冲锋枪。在1942年，100式冲锋枪是丛林战的标准武器。

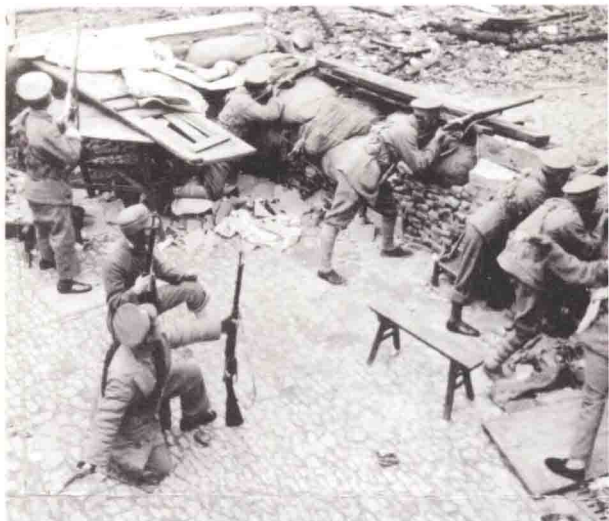
下图：1933年日军进攻察哈尔省，试图将满洲里的殖民地扩展到长城一线。



上海战役

上海集中了很多外国工厂和企业，其中也包括日本工厂。日军策划奉天事变，并借机占领满洲里的暴行引起了中国民众愤怒的抗议浪潮，上海也举行了声势浩大的示威和抗议游行。1932年1月27日，日本政府向上海政府发出最后通牒，要求取缔所有抗议和示威活动，为外国企业提供充分的保护，上海政府同意了日本政府的要求。但日本海军的航空母舰舰载机还是在1月28日午夜轰炸了上海，地面部队也同时向上海发起进攻，在中国守军的顽强抵抗下，日军地面部队被迫撤退。

虽然世界各主要国家积极调解，要求双方和谈，但日本军队无视国际社会的外交努力，继续向上海增兵，并再次发起了进攻。到了2月中旬，日军仍无法拿下上海，于是继续增兵，围攻上海的日军兵力剧增至9万多人。日军依靠优势兵力开始取得战果，中国军队于3月2日开始从上海撤离。中日双方此后仍有激战，但最终在两个月后签署停战协定，规定上海为非军事区，中国一直深以《上海停战协定》为耻。日本在满洲里建立了伪满洲国傀儡政权，控制了中国东北的大片领土。



上图：1932年第一次上海事变期间，中国军队构筑街垒阻挡日军进攻，图为中国军人正在向日军投掷手榴弹。

下图：1932年日军进攻上海期间，中国军队在上海闸北地区营建阵地。





规格说明

38式步枪

口 径：6.5毫米
重 量：4.2千克
枪 全 长：1275毫米
枪 管 长：797.5毫米
子弹初速：731米/秒
供 弹：可装5发子弹的盒式弹匣

下图：日本在上海周边地区挨家挨户清剿。照片中一名日军士兵正在用斧头砸开大门，其他士兵躲在后面，准备击毙任何企图逃走的中国士兵。

上图：99式步枪是38式步枪的改进型。它有一个独脚支架，使用新式的7.7毫米子弹。日本人吸收了毛瑟步枪和曼利夏步枪的设计特点。第一支38式步枪制造于1905年。







上图：日军攻击上海附近的吴淞。

左图：在上海大轰炸中受伤的无辜民众。这些勇敢的母亲不顾自身安危从火海中救出被严重烧伤的孩子，自己也被严重烧伤。



上图：上海。中国士兵向日军驻防的房屋投掷燃烧弹。摄影师在照片拍摄后不久就被打死。



上图：“上海事变”后为控制住上海市民并驯服他们，日军大施淫威。此图是一列日军“行刑队”正在街上行进。他们对不服从的人以斩首相威胁。请注意，图中一名日军刽子手手执大刀，耀武扬威地走在队伍中间。



上图：在上海，日本的治安部队封锁了外国租界区。随着与西方的战争日益临近，日本对居住在上海的外国侨民采取了更具侵略性的行动。

卢沟桥事变

中日双方在随后的几年冲突不断，但全面战争的爆发是在1937年。日本在这一年又制造了新的事端，挑起20世纪亚洲地区最大规模的战争。这一次日本选择了卢沟桥。

在日本制造了卢沟桥事变，并攻占了两座中国城镇之后，中国国民党政府开始动员军队。1937年8月13日，国民党军队进攻上海的日本陆战队，著名的淞沪会战打响。10天之后日军发起两栖反击作战，中日军队在上海市内展开了激烈的巷战。10月底中国军

队战败，被迫撤退。到了11月底，日军完全占领了上海。但战斗并没有结束，中国守军依托南京的坚固防守继续同日军作战。

南京大屠杀

日军日益进逼，整个南京城陷入混乱，军民士气低落，平民只想逃走，而军队也无心作战。12月9日日军占领了近郊地区，包围了南京城。日军向南京守军发出最后通牒，要求南京守军弃城投降，但遭到了拒绝，随即日军开始攻城。南

下图：日军发起进攻前，中国军队的反坦克小组就位。



京于12月13日沦陷，中国守军撤退。

在接下来的六周时间里，南京发生了20世纪最黑暗的战争暴行。这就是南京大屠杀。强奸妇女、残杀俘虏和平民，整个城市淹没在惨剧之中，三分之一的城市被付之一炬，受害人数几乎无法统计。有证据显示，在日军为期六周的暴行中，有三十万人丧生，有些人是在保卫南京的战斗中死去的。日军在南京犯下的罪行震惊了整个世界。在日军攻陷南京后，很多外国人仍滞留在城中，努力挽救了一小部分难民，并目睹了南京城内发生的种种惨剧。还有西方和日本的记者也亲眼见证了犹如人间地狱般的南京，一部反映南京大屠杀的电影记录了那里发生的一个又一个悲剧。

焦土政策

随着南京的陷落，更多的中国城市相继沦陷，不久日本就控制了中国六大主要城市。日军经常对平民进行狂轰滥炸，对广州的轰炸就造成了巨大的人员伤亡和财产损失。1938年10月，日军占领广州，城中很多的工业和军事设施遭到破坏。中国政府并不是唯一一个推行焦土政策的国家，但这一政策有时也使本国人民受到伤害。例如，为了阻止日军对武汉的进攻，当时的国民党政府于1938年6月挖开了黄河大堤，淹没了广阔的地区。虽然迟滞了日军的进攻，但也造成了近百万民众伤亡。

中国的抵抗

中国工业基础薄弱，在遭到日本侵略之前一直处于国共对抗的内战状态，中国军队也没有现代战争经验，但这并不表示日本在中国不会遭遇抵抗。日军在中国遭遇的激烈的抵抗出乎日本侵略者的预料，除了正面战场，中国发动了大规模的游击战打击日本侵略者，日军最终在台儿庄遭到惨败。日军之所以遭到惨败，一方面是因为没有料到会遭遇如此猛烈的抵抗。另一方面，日本的铁路被捣毁，通讯联络被切断，严重低估了中国指挥官的能力。上海沦陷后，中国军队的首要目标就是通过阻击战迟滞日军的进攻势头，

采用“用土地换时间”的战略。在边阻击边撤退的过程中，中国国民党政府为工业中心向南迁移到临时首都重庆赢得了宝贵的时间，那里更加易守难攻。

1938年10月，日军进攻武汉，中国的空军和海军力量遭到几乎毁灭性的打击，但中国的陆军力量却保存了下来。随着战争的继续，日军开始对中国主要城市发动空袭，给中国造成了巨大的人员伤亡和财产损失，更多的人无家可归。

三光政策

中国军民虽然遭受了沉重损失，但他们拒绝放弃。日本的侵略使中国各地兴起游击战，日军在乡村地区几乎无法立足，只有各主要城市和连接这些城市的交通线处于日军实际控制之下。为了迅速打破僵局，赢得战争，日本开始实行三光政策，也就是杀光、烧光、抢光的残暴政策，约有1000万中国人被抓走做劳工。为了实现对中国人民的统治，日本在中国建立了更多类似伪满洲国的傀儡政权。但新政策并没有收到什么效果，日本根本无法从精神上征服中国人，各地的抗日斗争风起云涌。为了镇压中国人民的抗日活动，日军在各地组建了伪军部队，帮助日军在一定程度上控制了局势，但这些伪军被中国人视为民族的叛徒。

中国国民党政府在国际社会的援助下继续抵抗日本的侵略，拒绝投降。随着战争的持续进行，日本战略资源出现紧缺，需要更多的石油等物资来维持战争，因此日本希望获得在南海和太平洋自由活动的权利。1941年12月7日，日军偷袭珍珠港，中国正式成为第二次世界大战的战场之一。这给中国带来了新的盟友，使中国在抗日战争中获得了更多的国际支持。

在第二次中日战争期间，双发的伤亡达到了数百万人，中国人民生活在水深火热之中。根据西方历史学家的统计，中国在抗日战争中死亡2000万人，其中大部分是平民，而日本在侵略中国期间死亡1750万人。大多数中国平民死于饥饿，无数人无家可归。中日战争时至今日仍对中日两国关系具有深远的影响。