



# 超级漫画

葛伟然 编著

## 人物设定与素描技法100例

### Q 版篇

16 种个性的表现, 3 种 Q 版人物的组合刻画。

100 个 Q 版绘制典型实例: 14 个 Q 版人物发型, 27 种服饰和道具, 28 种 Q 版人物的动作与姿势, 12 类 Q 版人物情绪,



# 2 超级漫画

## 人物设定与素描技法100例

### Q 版篇

葛伟然 编著



人民邮电出版社  
北京

## 图书在版编目 (C I P) 数据

超级漫画人物设定与素描技法100例. Q版篇 / 葛伟然编著. -- 北京 : 人民邮电出版社, 2015. 1 (2015. 4重印)  
ISBN 978-7-115-36758-7

I. ①超… II. ①葛… III. ①漫画—人物画—素描技法 IV. ①J218.2

中国版本图书馆CIP数据核字(2014)第216592号

## 内 容 提 要

Q版人物一直以来都是动漫创作的经典题材,他们以其可爱的外表、活泼的肢体动作、锦上添花的服饰、百变的造型和独具魅力的个性而深受动漫创作者和漫画爱好者喜爱。

本书是“超级漫画人物设定与素描技法100例”系列中的一本。书中通过100个实例、简单扼要的图注,将绘制Q版动漫人物的实用技法直观地展现出来。本书从绘制动漫所需的基础知识开始讲解,然后升级到Q版动漫人物的头身比例、动态、头部表现、人物五官、四肢、服饰与道具等的绘制,最后还讲解了100种不同发型、不同服饰、不同动态、不同个性、不同表情及不同人物组合的具体绘制技法。

本书讲解系统,图例丰富,适合初、中级动漫爱好者或喜爱动漫绘画的朋友作为自学用书,也适合相关院校动漫专业作为培训教材或教学参考用书。

- 
- ◆ 编 著 葛伟然  
    责任编辑 郭发明  
    执行编辑 易 舟  
    责任印制 李 东
  - ◆ 人民邮电出版社出版发行 北京市丰台区成寿寺路11号  
    邮编 100164 电子邮件 315@ptpress.com.cn  
    网址 <http://www.ptpress.com.cn>  
    三河市海波印务有限公司印刷
  - ◆ 开本: 787×1092 1/16  
    印张: 17 2015年1月第1版  
    字数: 440千字 2015年4月河北第2次印刷
- 

定价: 39.00元

读者服务热线: (010)81055296 印装质量热线: (010)81055316  
反盗版热线: (010)81055315  
广告经营许可证: 京崇工商广字第0021号

# 目录 Contents

## Part 1 Q版绘制基础

1.1 绘画工具	8
工具展示	8
认识铅笔	9
铅笔细节	9
铅笔类型	9
1.2 选择画纸	10
素描纸	10
水粉纸	10
水彩纸	10
铜版纸	10
胶版纸	10
波纹纸	10
1.3 认识线条	11
平行线条	11
交叉线条	11
渐变线条	11
1.4 执笔姿势	12
横握执笔	12
竖握执笔	12
错误执笔	12



## Part 2 初识Q版人物

2.1 从正常到Q版	14
头身比例	14
比例缩放步骤	15
身体不同角度的透视	16
2.2 Q版人物的形体与动态	17
2.3 Q版人物头部的绘制	18
不同角度的头部	18
头部的绘制技法	19
脸型的刻画	20
脸部的表情	21
表情符号化	21
发型的刻画	22
头部的绘制步骤	23
2.4 Q版人物五官的绘制	24
正常眼睛与Q版眼睛的区别	24
正常嘴巴与Q版嘴巴的区别	25
正常耳朵与Q版耳朵的区别	25
2.5 Q版人物手足的绘制	26
各种手的绘制	26
各种脚的绘制	29



## Part 4 Q版人物的不同发型

例1 清爽短发	40
例2 俏皮短发	43
例3 端庄中长发	45
例4 妩媚中长发	47
例5 亮丽长发	49
例6 迷人长发	51
例7 帅气马尾辫	53
例8 青春马尾辫	55
例9 清纯双马尾	57
例10 可爱双马尾	59
例11 清新短卷发	61
例12 飘逸短卷发	63
例13 优雅长卷发	65
例14 复古麻花辫	67



## Part 3 Q版人物的服饰与道具

3.1 Q版人物的服饰	32
儿童服饰	32
女性服饰	33
男性服饰	34
古典服饰	35
3.2 服饰的绘制	36
认识布料	36
布的褶皱纹理	36
服饰包裹在身体上的效果	37
服饰包裹在腿部的效果	37
3.3 道具的绘制	38



## Part 5 Q版人物的不同服饰

例15 篮球服	70
例16 棒球服	72
例17 拉拉队服	74
例18 公主裙	76
例19 王子袍	78
例20 女仆装	80
例21 服务装	82
例22 水手服	84
例23 兔耳头饰装	86

例24 鼠耳头饰装	88
例25 运动服	90
例26 燕尾服	92
例27 医生装	94
例28 护士服	96
例29 职业装	98
例30 泳装	100
例31 连衣裙	102
例32 时装	104
例33 童装	106
例34 睡衣	108
例35 演出服	110
例36 剑客服	113
例37 法师服	115
例38 旗袍	118
例39 和服	120
例40 斗士装	122
例41 机械装	125



## Part 6 Q版人物的不同姿势

例42 双手交叉站立	129
例43 可爱的站姿	131
例44 自信的站姿	133
例45 优雅的坐姿	135

例46 文静的坐姿	137
例47 妩媚的坐姿	139
例48 悲伤的蹲姿	142
例49 蹲马步	144
例50 安心的躺姿	146
例51 悠闲的躺姿	148
例52 侧卧的躺姿	150
例53 慵懒的趴姿	153
例54 舒适的趴姿	155
例55 双膝跪地	157
例56 俏皮的跪姿	160
例57 单膝跪地	162
例58 高兴的走姿	164
例59 自信的走姿	166
例60 叉腰走姿	168
例61 奔跑的少年	170
例62 优雅的跑姿	172
例63 开心地跳跃	174
例64 轻松地跳跃	176
例65 轻盈地跳跃	178
例66 俯冲	181
例67 笨拙地爬	183
例68 不屑地踢	185
例69 潇洒地转身	187



## Part 8 Q版人物的不同情绪

例86 兴高采烈	230
例87 慷慨激昂	233
例88 委屈伤心	235
例89 哭泣不止	237
例90 郁郁寡欢	239
例91 怒气冲冲	241
例92 疾言厉色	244
例93 喃喃自语	246
例94 张口结舌	248
例95 局促不安	250
例96 怡然自得	253
例97 眉头紧锁	255

## Part 7 Q版人物的不同个性

例70 冷酷	191
例71 热情	193
例72 花痴	195
例73 暴躁	197
例74 清纯	200
例75 叛逆	202
例76 倔强	205
例77 羞涩	208
例78 腼腆	210
例79 成熟	213
例80 乖巧	215
例81 困惑	218
例82 开朗	220
例83 娇羞	222
例84 活力	224
例85 单纯	227

## Part 9 Q版人物组合

例98 二人组合	258
例99 三人组合	262
例100 四人组合	266





# 2 超级漫画

## 人物设定与素描技法100例

### Q 版篇

葛伟然 编著



人民邮电出版社  
北京



## 图书在版编目 (C I P) 数据

超级漫画人物设定与素描技法100例, Q版篇 / 葛伟然编著. — 北京: 人民邮电出版社, 2015.1 (2015.4重印)  
ISBN 978-7-115-36758-7

I. ①超… II. ①葛… III. ①漫画—人物画—素描技法 IV. ①J218.2

中国版本图书馆CIP数据核字(2014)第216592号

## 内 容 提 要

Q版人物一直以来都是动漫创作的经典题材,他们以其可爱的外表、活泼的肢体动作、锦上添花的服饰、百变的造型和独具魅力的个性而深受动漫创作者和漫画爱好者喜爱。

本书是“超级漫画人物设定与素描技法100例”系列中的一本。书中通过100个实例、简单扼要的图注,将绘制Q版动漫人物的实用技法直观地展现出来。本书从绘制动漫所需的基础知识开始讲解,然后升级到Q版动漫人物的头身比例、动态、头部表现、人物五官、四肢、服饰与道具等的绘制,最后还讲解了100种不同发型、不同服饰、不同动态、不同个性、不同表情及不同人物组合的具体绘制技法。

本书讲解系统,图例丰富,适合初、中级动漫爱好者或喜爱动漫绘画的朋友作为自学用书,也适合相关院校动漫专业作为培训教材或教学参考用书。

- 
- ◆ 编 著 葛伟然  
责任编辑 郭发明  
执行编辑 易 舟  
责任印制 李 东
  - ◆ 人民邮电出版社出版发行 北京市丰台区成寿寺路11号  
邮编 100164 电子邮件 315@ptpress.com.cn  
网址 <http://www.ptpress.com.cn>  
三河市海波印务有限公司印刷
  - ◆ 开本: 787×1092 1/16  
印张: 17 2015年1月第1版  
字数: 440千字 2015年4月河北第2次印刷
- 

定价: 39.00元

读者服务热线: (010)81055296 印装质量热线: (010)81055316  
反盗版热线: (010)81055315  
广告经营许可证: 京崇工商广字第0021号

# 目录 Contents

## Part 1 Q版绘制基础

1.1 绘画工具	8
工具展示	8
认识铅笔	9
铅笔细节	9
铅笔类型	9
1.2 选择画纸	10
素描纸	10
水粉纸	10
水彩纸	10
铜版纸	10
胶版纸	10
波纹纸	10
1.3 认识线条	11
平行线条	11
交叉线条	11
渐变线条	11
1.4 执笔姿势	12
横握执笔	12
竖握执笔	12
错误执笔	12



## Part 2 初识Q版人物

2.1 从正常到Q版	14
头身比例	14
比例缩放步骤	15
身体不同角度的透视	16
2.2 Q版人物的形体与动态	17
2.3 Q版人物头部的绘制	18
不同角度的头部	18
头部的绘制技法	19
脸型的刻画	20
脸部的表情	21
表情符号化	21
发型的刻画	22
头部的绘制步骤	23
2.4 Q版人物五官的绘制	24
正常眼睛与Q版眼睛的区别	24
正常嘴巴与Q版嘴巴的区别	25
正常耳朵与Q版耳朵的区别	25
2.5 Q版人物手足的绘制	26
各种手的绘制	26
各种脚的绘制	29





## Part 4 Q版人物的不同发型

例1 清爽短发	40
例2 俏皮短发	43
例3 端庄中长发	45
例4 妩媚中长发	47
例5 亮丽长发	49
例6 迷人长发	51
例7 帅气马尾辫	53
例8 青春马尾辫	55
例9 清纯双马尾	57
例10 可爱双马尾	59
例11 清新短卷发	61
例12 飘逸短卷发	63
例13 优雅长卷发	65
例14 复古麻花辫	67



## Part 3 Q版人物的服饰与道具

3.1 Q版人物的服饰	32
儿童服饰	32
女性服饰	33
男性服饰	34
古典服饰	35
3.2 服饰的绘制	36
认识布料	36
布的褶皱纹理	36
服饰包裹在身体上的效果	37
服饰包裹在腿部的效果	37
3.3 道具的绘制	38



## Part 5 Q版人物的不同服饰

例15 篮球服	70
例16 棒球服	72
例17 拉拉队服	74
例18 公主裙	76
例19 王子袍	78
例20 女仆装	80
例21 服务装	82
例22 水手服	84
例23 兔耳头饰装	86

例24 鼠耳头饰装	88
例25 运动服	90
例26 燕尾服	92
例27 医生装	94
例28 护士服	96
例29 职业装	98
例30 泳装	100
例31 连衣裙	102
例32 时装	104
例33 童装	106
例34 睡衣	108
例35 演出服	110
例36 剑客服	113
例37 法师服	115
例38 旗袍	118
例39 和服	120
例40 斗士装	122
例41 机械装	125



例46 文静的坐姿	137
例47 妩媚的坐姿	139
例48 悲伤的蹲姿	142
例49 蹲马步	144
例50 安心的躺姿	146
例51 悠闲的躺姿	148
例52 侧卧的躺姿	150
例53 慵懒的趴姿	153
例54 舒适的趴姿	155
例55 双膝跪地	157
例56 俏皮的跪姿	160
例57 单膝跪地	162
例58 高兴的走姿	164
例59 自信的走姿	166
例60 叉腰走姿	168
例61 奔跑的少年	170
例62 优雅的跑姿	172
例63 开心地跳跃	174
例64 轻松地跳跃	176
例65 轻盈地跳跃	178
例66 俯冲	181
例67 笨拙地爬	183
例68 不屑地踢	185
例69 潇洒地转身	187



## Part 6 Q版人物的不同姿势

例42 双手交叉站立	129
例43 可爱的站姿	131
例44 自信的站姿	133
例45 优雅的坐姿	135



## Part 8 Q版人物的不同情绪

例86 兴高采烈	230
例87 慷慨激昂	233
例88 委屈伤心	235
例89 哭泣不止	237
例90 郁郁寡欢	239
例91 怒气冲冲	241
例92 疾言厉色	244
例93 喃喃自语	246
例94 张口结舌	248
例95 局促不安	250
例96 怡然自得	253
例97 眉头紧锁	255

## Part 7 Q版人物的不同个性

例70 冷酷	191
例71 热情	193
例72 花痴	195
例73 暴躁	197
例74 清纯	200
例75 叛逆	202
例76 倔强	205
例77 羞涩	208
例78 腼腆	210
例79 成熟	213
例80 乖巧	215
例81 困惑	218
例82 开朗	220
例83 娇羞	222
例84 活力	224
例85 单纯	227

## Part 9 Q版人物组合

例98 二人组合	258
例99 三人组合	262
例100 四人组合	266



# Part 1

## Q版绘制基础

工具、画纸、画笔这些都是绘画的基础元素。掌握Q版人物的绘画基础也需要了解这些元素。打好绘画基础十分重要。本章将对这些基础元素进行详细的讲解。





## 1.1 绘画工具

绘画工具包括铅笔、画纸、橡皮、美工刀等。此外还有其他的辅助工具，如画夹、图钉、胶带等。

### ◇ 工具展示





## ◇ 认识铅笔

铅笔是使用起来最简单且方便的工具，初学者常常最早使用铅笔练习绘画，其原因是铅笔在用线造型中可以较为随意地修改，又能较为深入细致地刻画细部，有利于掌握严谨的形体要求和深入反复的研究。

## ◇ 铅笔细节



## ◇ 铅笔类型



H 硬质铅笔，上色较浅。



HB 稍软于“H”型铅笔。



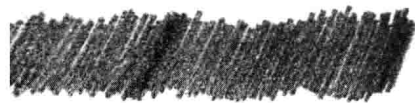
B 软质铅笔，适用于边线刻画。



2B 常用铅笔，常用于起稿作画。



4B 颜色适中，用于中间色调。



6B 颜色较深，通常用于暗部刻画。



8B 笔芯着色力强，线条较粗。

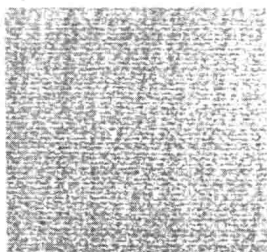


扁头铅笔 铅芯宽扁，着色面广。



## 1.2 选择画纸

画纸是用来体现画作成品的必要工具。对画纸的要求应是不管画多少次，擦多少次，都不会太起毛，不易破损。最好选用柔软度高且表面光滑的纸张来绘画。一般来说，常用的画纸有漫画专用画稿纸、绘图纸、水彩纸和白卡纸等。



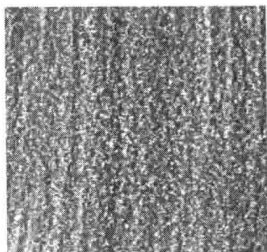
### ◇ 素描纸

纸张较厚，表面粗糙，容易上铅，耐磨擦。



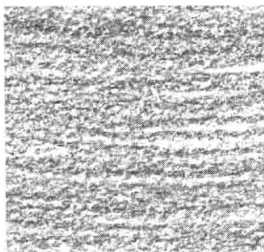
### ◇ 水粉纸

吸水性强。表面有圆点形的凹点，圆点凹下的一面是正面。



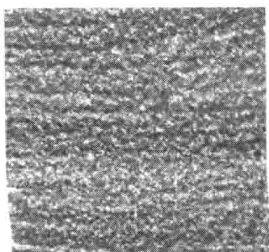
### ◇ 胶版纸

两面比较光滑，强度较高，抗水性好。



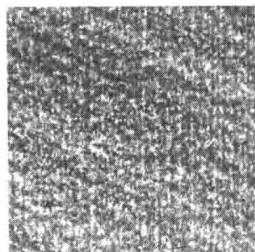
### ◇ 水彩纸

有较强的吸水性，表面细腻，纸质坚韧。



### ◇ 铜版纸

纸张伸缩性小，平滑度好。



### ◇ 波纹纸

纸张较薄，吸墨快，有粗糙的纹理。