

中華文明傳真 | Chinese Civilization
3 | In A New Light



春秋戰國

爭霸圖強的時代

劉煒 ● 主編
劉煒 · 何洪 ● 著

商務印書館

中華文明傳真

3

Chinese
Civilization
In A New Light

春秋戰國

爭霸圖強的時代

劉 煒 ●————— 主編

劉 煒 · 何 洪 ●————— 著

商務印書館

《中華文明傳真》徵集有關文物考古資料和照片時，得到以下單位的大力支持和協助，在此鳴謝。

中國文物學會
中國文物交流中心
中國社會科學院考古研究所
中國歷史博物館
全國各省、自治區博物館
全國各省、自治區文物考古研究所

本卷照片提供：張羽 王保平 樊申炎 孔羣 李凡
王蔚波 祝賀等
《中國地域文化大系》之《齊魯文化》、《草原文化》、
《東北文化》、《楚文化》、《吳越文化》等。
商務印書館（香港）有限公司等

中華文明傳真 3

春秋戰國 —— 爭霸圖強的時代

出版人……陳萬雄
總策劃……張倩儀
主編……劉煒
作者……劉煒 何洪
責任編輯……蘇榮 陳元階 徐昕宇
封面設計……日本國株式會社見聞社（坂本公司 Sakamoto Koji）
版式設計……楊啟業 陳穎欣
插圖……邵滿
電腦復原圖……梁竹君
出版……商務印書館（香港）有限公司
香港筲箕灣耀興道3號東匯廣場8樓
<http://www.commercialpress.com.hk>
印刷……中華商務彩色印刷有限公司
香港新界大埔汀麗路36號中華商務印刷大廈
版次……2001年12月第1版
2002年7月第4次印刷
© 2001 商務印書館（香港）有限公司
ISBN 962 07 5311 9
Printed in Hong Kong

版權所有，不准以任何方式，在世界任何地區，以中文或其他任何文字翻印、仿製或轉載本書圖版和文字之一部分或全部。

目錄

第一單元 社會動盪中的大變革

	諸侯僭越與爭霸	8
	周王室的衰落 藐視天子的諸侯王 弱肉強食的諸侯兼併戰爭 聯盟與聯姻 新興勢力登上政治舞台 打破國人與野人的界限	
歷史 近攝鏡	打破天子威嚴的鄭國	12
	周禮所不及的角落 —— 越國	14
	楚國大夫的僭越	16
	世仇爭鬥的物證	20
	改革變法的時代潮流	28
	各國人才爭奪戰 變法運動的興起 各國推行的中央集權制度	





第二單元 軍事大競逐

	兵制的改革	34
	軍事系統的獨立 職業化的常備軍	
	混合兵種的時代	38
	戰車的最後輝煌 攻防兼備的戰車 機動靈活的步兵 騎兵與水軍 兵器的製造與管理 冷兵器的頂峰 防禦裝備的改進	
歷史 近攝鏡	中山國國王的軍帳	52
	中山國指揮官的軍帳	54
	兼併戰爭下的防禦系統	56
	日益堅固的城市防禦系統 軍事城壘與長城	

第三單元 鐵器時代的經濟大發展

	鐵器時代的革命	60
	走在世界前列的冶鐵技術 鐵農具帶來農業的飛躍 牛耕與水利工程	
	工商業大開放的新趨勢	66
	商業都市的初現 從重農抑商到鼓勵商業 貨幣經濟的發展 商人階層的誕生	

目錄

	手工業的興起	74
	官營與私人手工業 先進的採礦場 生活化的青銅器 青銅工藝的頂峰 青銅器的地域風格 紡織業 君子精神的化身 玉器風格的變化 貴族壟斷的金銀器 漆器製造業 漆器的工藝 陶瓷工藝	
歷史 	楚國貴族的絲織品	86
第四單元 大變革時代的多元文化		
	思想文化的解放運動	100
	學術界百家爭鳴 私學興起 戰國時的官辦學府	
歷史 	孔子與私學教育	104
	自然科學的進步	108
	醫學與天文學 萌芽中的物理學	
	藝術從宮廷走向民間	112
	雅樂與新樂 高度發達的樂律 宮廷樂舞與舞伎 神權與祭祀舞蹈 雕塑藝術顯示神權動搖 生活化的繪畫藝術 文字向藝術性邁進	
歷史 	曾國君主的音樂殿堂	116
第五單元 向多民族大融合邁進		
	諸夏與四夷的融合	128
	四夷的遷徙與發展 開發東北的東北夷 崇尚神仙的東夷 北方的北狄與三胡 強悍的中山國 北狄與華夏交融的成果 馬背上的民族 —— 匈奴 魚米之鄉 —— 百越 強大的楚國與楚文化 長江中上游的巴蜀與羣蠻 開發西南邊陲的滇人 使用鐵器的西域人	
歷史 	中山國國王的陵墓規劃	140
	中山王的地下墓室	142
	中山王的禮器與樂器	144
	春秋戰國歷史大事年表	158

中華文明傳真 | Chinese
Civilization
In A New Light

3

春秋戰國

爭霸圖強的時代

劉 焯 ●————— 主編
劉 焯 · 何 洪 ●—— 著

商務印書館

《中華文明傳真》徵集有關文物考古資料和照片時，得到以下單位的大力支持和協助，在此鳴謝。

中國文物學會
中國文物交流中心
中國社會科學院考古研究所
中國歷史博物館
全國各省、自治區博物館
全國各省、自治區文物考古研究所

本卷照片提供：張羽 王保平 樊申炎 孔羣 李凡
王蔚波 祝賀等
《中國地域文化大系》之《齊魯文化》、《草原文化》、
《東北文化》、《楚文化》、《吳越文化》等。
商務印書館（香港）有限公司等

中華文明傳真 3

春秋戰國 —— 爭霸圖強的時代

出版人…… 陳萬雄
總策劃…… 張倩儀
主編…… 劉煒
作者…… 劉煒 何洪
責任編輯…… 蘇榮 陳元階 徐昕宇
封面設計…… 日本國株式會社見聞社（坂本公司 Sakamoto Koji）
版式設計…… 楊啟業 陳穎欣
插圖…… 邵滿
電腦復原圖…… 梁竹君
出版…… 商務印書館（香港）有限公司
香港筲箕灣耀興道3號東匯廣場8樓
<http://www.commercialpress.com.hk>
印刷…… 中華商務彩色印刷有限公司
香港新界大埔汀麗路36號中華商務印刷大廈
版次…… 2001年12月第1版
2002年7月第4次印刷
© 2001 商務印書館（香港）有限公司
ISBN 962 07 5311 9
Printed in Hong Kong

版權所有，不准以任何方式，在世界任何地區，以中文或其他任何文字翻印、仿製或轉載本書圖版和文字之一部分或全部。

主編的話

看見歷史、感受歷史、思考歷史

《中華文明傳真》是一套開創性的叢書，它將中國歷史從帝王將相、改朝換代的框架中釋放出來，用文獻和考古學結合的方法，以最新的考古成果全方位、新視角、多層面、新觀念去重新闡釋。將歷史發展過程中最關鍵的觀念，物質文明最重要的細節，用現代的手法展現出來，因而從內容到形式，皆獨具特色、富有新意。中國的歷史從未被如此剖析過。

中國是一個幅員遼闊的多民族國家，為了將它五千年的歷史重新演繹，我們組織了一批深諳文獻和考古學的專家，費五年之功編寫，期間反復修改，力求保證叢書的學術水準。歷史的發展與當時的環境、物質條件、文明程度息息相關，展示和闡明這種種聯繫，對於認識歷史發展的多樣性、複雜性，是十分必要的，但卻是以往未曾被重視的。為此，我們在全國各地博物館和文物考古所的大力支持下，選取了數千幅照片，其中包括珍貴的航拍和衛星照片，重現古代的都城、山川形勢等，使讀者可以感受到當時人們的物質生活環境。各地博物館和文物考古研究所還專門為本書拍攝最新考古現場和出土文物照片。至於一些已經湮沒無法拍攝的遺迹，則以三維電腦圖或插圖復原本來的面貌。利用最新的考古研究的成果彌補文獻記錄的空白，突破以往歷史書以文字敘述為主的舊模式，透過精練簡白的文章、多元的視像元素，讓中國歷史立體地呈現出來。中國的歷史從未被如此展示過。

歷史作為人類既往行進、發展的記錄，本身就是多元多面、錯綜複雜的。本叢書為了適應快節奏的時代步伐，力求在有限的篇幅中增強信息量，避免沉悶氣氛，文字以精練簡白見長，讓事實說話，讓實物作證，主題突出，特色鮮明，取今人之獨有，補前人之空缺。使讀者以新視角、新層面看見歷史，感受歷史，思考歷史。

劉焯

二〇〇一年六月

目錄

第一單元 社會動盪中的大變革

諸侯僭越與爭霸 8

周王室的衰落 藐視天子的諸侯王 弱肉強食的諸侯兼併戰爭
聯盟與聯姻 新興勢力登上政治舞台 打破國人與野人的界限



打破天子威嚴的鄭國 12

周禮所不及的角落 —— 越國 14

楚國大夫的僭越 16

世仇爭鬥的物證 20

改革變法的時代潮流 28

各國人才爭奪戰 變法運動的興起 各國推行的中央集權制度

第二單元 軍事大競逐

兵制的改革 34

軍事系統的獨立 職業化的常備軍

混合兵種的時代 38

戰車的最後輝煌 攻防兼備的戰車 機動靈活的步兵 騎兵與水軍
兵器的製造與管理 冷兵器的頂峰 防禦裝備的改進



中山國國王的軍帳 52

中山國指揮官的軍帳 54

兼併戰爭下的防禦系統 56

日益堅固的城市防禦系統 軍事城壘與長城

第三單元 鐵器時代的經濟大發展

鐵器時代的革命 60

走在世界前列的冶鐵技術 鐵農具帶來農業的飛躍 牛耕與水利工程

工商業大開放的新趨勢 66

商業都市的初現 從重農抑商到鼓勵商業 貨幣經濟的發展
商人階層的誕生

目錄

手工業的興起 74

官營與私人手工業 先進的採礦場 生活化的青銅器
青銅工藝的頂峰 青銅器的地域風格 紡織業
君子精神的化身 玉器風格的變化 貴族壟斷的金銀器
漆器製造業 漆器的工藝 陶瓷工藝

歷史  近攝鏡

楚國貴族的絲織品 86

第四單元 大變革時代的多元文化

思想文化的解放運動 100

學術界百家爭鳴 私學興起 戰國時的官辦學府

歷史  近攝鏡

孔子與私學教育 104

自然科學的進步 108

醫學與天文學 萌芽中的物理學

藝術從宮廷走向民間 112

雅樂與新樂 高度發達的樂律 宮廷樂舞與舞伎 神權與祭祀舞蹈
雕塑藝術顯示神權動搖 生活化的繪畫藝術 文字向藝術性邁進

歷史  近攝鏡

曾國君主的音樂殿堂 116

第五單元 向多民族大融合邁進

諸夏與四夷的融合 128

四夷的遷徙與發展 開發東北的東北夷 崇尚神仙的東夷
北方的北狄與三胡 強悍的中山國 北狄與華夏交融的成果
馬背上的民族 —— 匈奴 魚米之鄉 —— 百越 強大的楚國與楚文化
長江中上游的巴蜀與羣蠻 開發西南邊陲的滇人 使用鐵器的西域人

歷史  近攝鏡

中山國國王的陵墓規劃 140

中山王的地下墓室 142

中山王的禮器與樂器 144

春秋戰國歷史大事年表 158



春秋戰國

公元前 770 年～前 221 年

- 爭霸的戰車馳騁列國
- 冶鐵的烈火焚毀王權舊制
- 兵法謀略，決勝千里
- 百家爭鳴，英才輩出

① 周王室的衰落

公元前770年，周平王在王室內訌和戎狄入侵的沉重打擊下，被迫放棄都城鎬京，東遷洛邑，是為東周* 歷史的開始。從此，周王室政治勢力一落千丈，周天子號令天下的時代一去不復返。政治地位的衰落，使周王與諸侯之間延續數百年的統屬紐帶斷裂。

朱繪獸耳陶壺

戰國時期，周禮已經崩潰，禮制混亂。這種仿青銅禮器製造的陶禮器，不是實用器，而是替代青銅禮器，專門用於隨葬。陶禮器在戰國大量湧現，標誌着周禮的衰亡。



被迫遷徙的都城

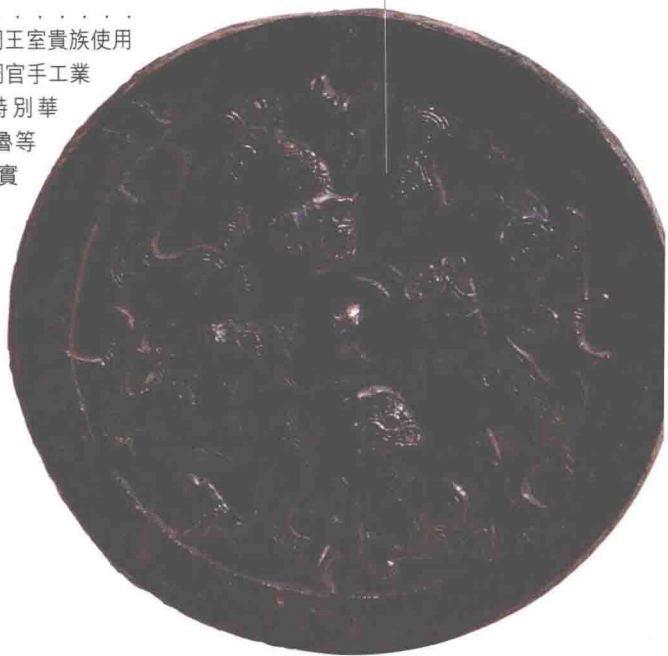
東遷後勢力衰微的周王室被諸侯國不斷蠶食，昔日擁有“普天之下”的“王土”，這時僅存都城周圍一二百里的土地。周王室無力再建築宏偉的宮城，雖然王城仍嚴格按照傳統禮儀規劃，但規模已遠不及西周都城。此時，周王室雖已無力號令天下，但各諸侯國仍爭相打着周王的旗號，“挾天子以令諸侯”。所以，在各種政治勢力包圍下的王城，依然是社會關注的焦點。

周王的悲哀

周王無力對諸侯發號施令，在政治和經濟上依附於強大的諸侯國，因而不得不放棄天子的尊嚴。諸侯們也不再尊重周王，西周時所定各種定期納貢、朝覲的制度名存實亡。到後來，周王室的地位比三等諸侯國還要卑微，甚至常年靠借貸度日。

四虎紋鏡

這是都城出土的東周王室貴族使用的銅鏡。這鏡由東周官手工業作坊製造，並不特別華麗，甚至還遜於齊魯等國的銅鏡。由此證實東周貴族的衰落。



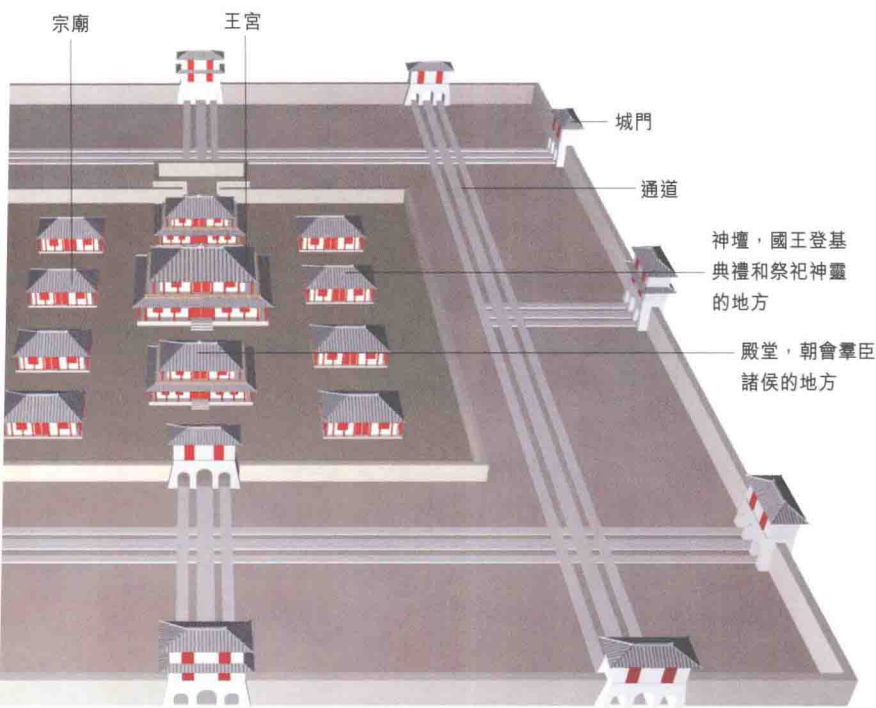
幾何紋筒瓦

這是宮殿區出土的筒瓦，用於保護屋頂的木椽頭。



東周王城復原圖

東周都城洛邑包括王城、成周二城，平王住在王城。王城位於今河南洛陽市澗、洛兩河的交匯處，建築佈局嚴謹，城內有十二門，每門有三條通道，各寬約20米，男子走左邊，女子走右邊，車走中間。城內有經道、緯道各九條，王宮築在中央大道上，四周有宗廟、神壇等建築物。這種格局成為後來中國都城的定式。



***東周：**公元前770年，周平王遷都洛邑，因新都位於西周都城鎬京的東面，史稱“東周”。公元前256年東周被秦所滅。東周分為春秋與戰國兩個時期。孔子著《春秋》，記載公元前722年~前481年間的史實，後人於是將這時稱為春秋時期。今以周平王東遷（公元前770年）至公元前476年為春秋時期。自公元前475年至前221年秦始皇統一六國，各大諸侯國連年交戰，史稱戰國時期。



軌敦

這是秦國滅周王室後所鑄的紀念性禮器，造型規整而簡潔，紋飾以自然流暢的草葉紋為主，擺脫了西周青銅禮器的傳統模式。



嵌金銀捲雲紋青銅鼎

鼎是周禮中最重要的禮器，是國家權力的象徵。這鼎是東周王室的禮器，已經失去了昔日威嚴拘謹的風格，通體鑲嵌精美的金銀捲雲紋，造型一改周禮模式，清新活潑。標誌着維繫周朝命脈的禮制已經逐步走向衰亡，新興的政治體制即將出現。

② 藐視天子的諸侯王

西周時代，周王通過制訂禮儀、建立嚴格的等級來鞏固統治。春秋戰國時代，強大的諸侯國早已不把周天子放在眼裏，更不願受西周陳舊的等級制度和禮儀束縛，向周禮發動了挑戰。

逾越周禮的諸侯都城

周禮對王室及各諸侯國的都城面積和佈局有嚴格規定。周王的都城面積位居全國之首，各諸侯國的都城面積則按爵位高低區分。東周時，諸侯們為顯示其強大國力，紛紛突破周禮的限制，修築宏偉的都城。為防範戰爭，諸侯國都城還修建了駐紮軍隊的廓城，這更是大大超出了周禮的規定。

高台式宮殿是權威的象徵

春秋戰國時代流行高台式宮殿。高大的宮殿不僅代表諸侯王的權威和爭霸天下的雄心，也具有佔據全城制高點的重要軍事戰略意義。



燕下都都城平面圖

燕下都是戰國中晚期燕國的陪都，也是戰國時期最大的都城之一。考古得知，燕下都的面積為30.95平方公里，較諸9.25平方公里的東周都城大三倍。燕下都分東西兩城，東城主要分佈宮室和手工業作坊，西城(廓城)則駐紮軍隊。

春秋時期的霸主

春秋時期的霸主，有多個不同說法，這五位是被較為普遍認同的。



*括號內數字是稱霸的年份

頭大尾小的設計，方便
連接另一節水管



陶下水管道

燕下都宮殿遺址出土了許多下水管道，說明整個城市有比較完整的輸水排水系統。這也是城市規模的側面反映。



燕下都宮殿遺址出土的瓦當

燕國的瓦當碩大，陶質堅硬，較西周都城宮殿瓦當更為厚重和講究。



青銅宮殿裝飾

這是燕下都宮殿的裝飾物。樓身分三層，方柱上人物作捧物、飲酒、抱鹿等狀，表現燕王宴飲享樂的生活場景。這是中國最早的樓觀建築模型。



立鳳蟠龍鋪首

這個青銅鋪首是宮殿大門的門環。

高出地面12米的台基



燕下都宮殿遺址

宮殿台基東西長140米，南北最寬處110米。宮殿坐落於全城的最高處，燕王在此可以俯瞰全城。

打破天子威嚴的鄭國

鄭國都城平面圖

鄭國都城依雙泊水河和黃水河而築，總面積約21平方公里。分為東西兩城，中有隔牆。西城是宮城，面積約10.32平方公里，有兩座城門。城內中部和北部是主要宮殿區，附設儲存物品的窖穴，並有多眼水井。東城是廓城，為城市居民生活區，並有許多手工業作坊遺址。



周室衰微後，諸侯國開始公開僭越周禮，從祭祀大典到陵墓葬制，都爭相享用周天子的禮儀。

僭越禮儀首先發生在勢力較大的、與周王室同姓的諸侯國中，以後逐步向周邊的弱小諸侯國蔓延。鄭國是周王室的姬姓宗族，春秋初年，跟隨周王從陝西遷徙到洛陽，並在都城鄰近的新鄭（今河南新鄭

市）建立國都，周王視之為護翼。鄭國利用與周王室相鄰的地理優勢，“挾天子以令諸侯”，



青銅簋

簋是與鼎配套使用，顯示權力的禮器。這個在祭祀坑出土的青銅簋，從器形到紋飾，完全仿照西周王室的禮器，沒有革新和突破。



青銅禮器

昂首展翅的鶴

蓮瓣

飛龍