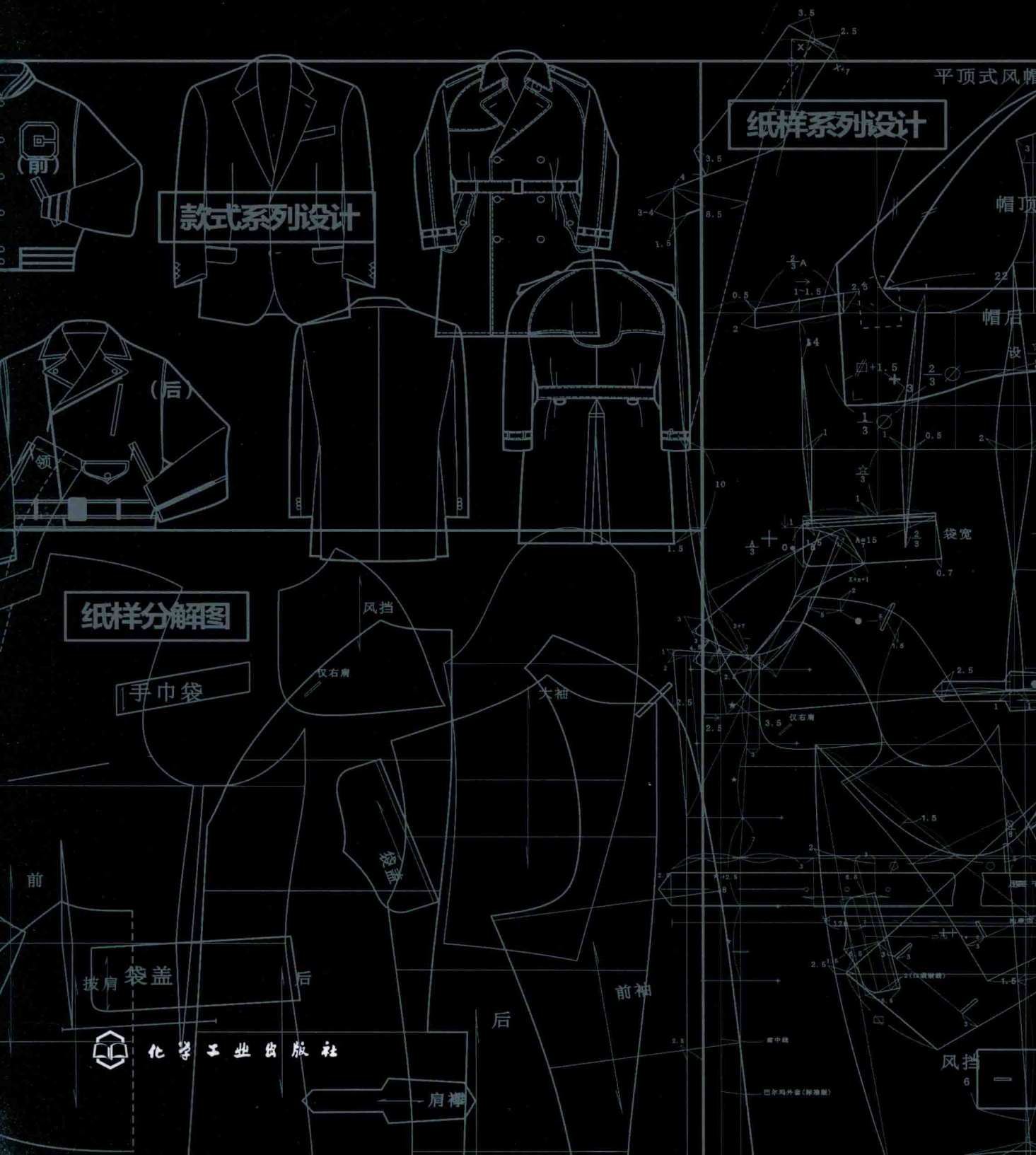


Serialized Brand and Pattern Design of TPO for Men's Wear

# TPO品牌男装设计与制板

刘瑞璞 常卫民 编著



纸样系列设计

款式系列设计

纸样分解图

手巾袋

袋盖



化学工业出版社

肩襻

风挡

巴尔玛外套(标准版)

# TPO品牌男装设计与制板

刘瑞璞 常卫民 编著

Serialized Brand and Pattern  
Design of TPO for Men's Wear



化学工业出版社

·北京·

本书以国际男装TPO标准规则为出发点,以实现男装设计与制板的有效结合为目标,对男士的西装、外套、户外服、裤子、背心和衬衫等主要品类的款式和纸样的系列设计方法进行了详细、全面、综合的解析。以TPO为原则的“系列”设计形式,有助于改善国内“一款一板”的传统打板方法,具有全新的技术含量和市场化操作方式,能激发男装设计的主动性和创新性,从而提升男装的内涵和附加值。

本书既可作为高等院校服装专业教师实践教材和学生的自学用书,也可作为男装设计、技术、工艺和产品开发人士的学习与培训参考书。

#### 图书在版编目(CIP)数据

TPO品牌男装设计与制板/刘瑞璞,常卫民编著. —北京:  
化学工业出版社, 2015. 3

ISBN 978-7-122-20937-5

I. ①T… II. ①刘…②常… III. ①男服-服装设计②男  
服-服装量裁 IV. ①TS941. 718

中国版本图书馆CIP数据核字(2014)第127795号

---

责任编辑:李彦芳  
责任校对:边涛

装帧设计:史利平

---

出版发行:化学工业出版社(北京市东城区青年湖南街13号 邮政编码100011)

印装:北京画中画印刷有限公司

889mm×1194mm 1/16 印张20 字数595千字 2015年3月北京第1版第1次印刷

---

购书咨询:010-64518888(传真:010-64519686) 售后服务:010-64518899

网址:<http://www.cip.com.cn>

凡购买本书,如有缺损质量问题,本社销售中心负责调换。

---

定 价:68.00元

版权所有 违者必究

为什么我国改革开放30多年来没有造就出一个世界级的时装品牌；为什么我国长期以来不能摆脱为世界品牌贴牌生产赚取廉价加工费的产业格局；为什么我国的大部分服装设计师似乎永远不能逃脱抄袭的樊篱；为什么我国的服装制板师总是在抹板（测量品牌衣服变成样板）和拷板（采用各种不适当手段拷贝品牌样板）之间行走；为什么服装款式设计和版型设计不能协调，各说各话；为什么国内服装企业一夜之间千树万树梨花开转眼间又是你方唱罢我登场，即使坚守的服装品牌要么是在惨淡经营，要么骨子里早已换了主业。从这个意义上评价的国产服装品牌，能够坚持十几年二十几年就已经绝对可以称之为成功企业，哪还敢梦想成为像英国的Burberry（巴宝莉）和美国的Brooks Brother（布克兄弟）这些百年老牌。

这里还能提出许多为什么，如为什么有些服装企业聘用了国内的某个大牌设计师就亏损，不能长期支撑的企业主们也锻炼得聪明起来，他们越发地青睐于大牌设计师的秀场影响力。为什么我国服装专业的高等教育总量比全世界的总和还要多（包括高学历毕业生），而国际时装品牌机构没有一个中国大陆背景的设计师（总监），国内服装行业对口率还不到50%；为什么我国可以培养服装设计博士学位，这比欧美、日本等发达国家至少高出一到两个等级，但依然不能主宰时尚界，反而长期被国际时装主流牵着走……

言至此，绝不是梦想着靠某本书去拯救我国服装业这个局面，只是想客观地、理性地、符合行业规律地从服装产品开发和制板技术这个关键点去探索一下开发国际品牌的规则与成功经验。我从1991年开始研究这一理论并出版过若干个版本，但从来没有以TPO品牌规则为指导，这次也算是一次阶段性的总结。我们发现，世界成功的时装品牌都延续着从欧洲大陆、美国到日本的发展路线，正在上升的韩国时装品牌也不例外，而其中的推手就是The Dress Code（服装密码），它是以欧洲文明为标志在第二次世界大战以来被国际主流社会固定下来的服装密码、服装规则、服装惯例。日本人深知它是进入国际上流社会的入场券和潜规则。想成为发达国家和具有成熟的国际市场标志，The Dress Code的研究和推广是不

可或缺的，因此，日本在1963年，也就是举办东京奥林匹克运动会的前一年，提出了加速提升日本国民国际形象的TPO计划，这个计划在时尚界的巨大成功，就是日本人的优雅着装被以欧美为代表的国际主流社会所接纳，与此同时，东京从此奠定了它作为世界时装中心的地位。遗憾的是，国内服装理论界始终把TPO视为一种时装概念，甚至有相当的业内人士根本不认可TPO有一整套理论体系和实用价值，否则为什么它没诞生在欧洲或英国，反而是在日本呢？TPO计划的理论基础来源于The Dress Code，它的理论建设发源于英国，发迹于美国，研究The Dress Code的资深理论家，是美国人阿兰弗雷泽（Alan Flusser）。当一种文化或制度成为世界的主流和强势的时候，渴望的一定是旁观者，客观者研究的兴趣总是大于主观者。敦煌学研究在西方不在东方这是个极端的案例，但有它的客观性，研究如何使用筷子的人一定是西方人而不是中国人，相反研究如何使用叉子的人一定是东方人而不是欧洲人。如果我们的研究不能摆脱自我无意识的思维，也就无法学习和超越本民族以外的其他文明。

因此，我们必须进入The Dress Code内部，去研究它的规则、知识系统、运营方法、作业技术等。《TPO品牌男装设计与制板》和《TPO品牌女装设计与制板》的写作我摸索了20多年，还会继续研究下去，希望有识之士与我共勉。这套书的特色如下。

## 一、解决设计与制板结合的关键

任何一个领域，都有其独特的语言，服装行业也不例外。男装的设计语言隐藏在TPO知识系统之中，值得我们认真系统地解读。所谓TPO规则，是指着装所需要考虑的时间（Time）、地点（Place）和场合（Occasion）的基本准则。它源于英国，被称为The Dress Code（最初指绅士着装密码，后泛指服装密码），后被美国发扬光大，成为社交界、时尚界和主流社会的国际着装准则，而真正作为一个计划被正式提出是在1963年的日本。这是为迎接1964年东京奥运会，日本男装协会为使日本大众尽快树立起最基本的现代男装国际规

范和标准，提高国民形象素质而提出的。这个举动不仅为日本规范国民形象行为打下了基础，也在世人面前树立了良好的国民形象，成为国际社交的日本模式被广泛认可和接受。

这一规则不会随时尚的变化而改变。在国际上大多数发达国家男装市场的产品开发中，TPO原则早已成为一种“不成文的规定”。对于这些发达国家而言，The Dress Code的积淀和传承几乎成为品牌的指标和品位生活的标签，设计师们对此都心照不宣。任何一个国际时装发布会、任何一个品牌都不能逾越这个规则而独立操作。作为服装生产的重要一环——纸样设计也必然以TPO作为理论前提。我们对此不了解不是因为它无用，而是因为我们没有步入设计大国，无法进入它的系统内部，更无法认识它的真谛。

面对服装国际化趋势的深化和寻求设计大国之路的压力与迫切，我国对于这一规则的使用还存在一些明显不足。第一，是纸样设计对TPO知识认识的不足。就我国而言，对TPO知识的理解还处于一个初级阶段，运用过程中往往是断章取义，以致我们在开发产品时只能盲目跟随发达国家的脚步，却没有了解其本质的内涵。第二，设计过程中多表现为感性大于理性。国内男装的设计理念存在一定问题，设计过程中想当然，表现出无方法、无规律可循的被动局面，致使男装设计秩序的混乱；制板过程纸样与纸样之间缺少关联，难以形成系列开发的技术体系，造成效率不高而工作量大，偶然性强。第三，设计和制板脱节。在服装行业内部，设计师对服装结构和工艺的认识模糊，设计只是流于纸上谈兵，制板师也很少了解设计，这样的现象屡见不鲜，导致服装从设计到制板再到生产几个环节之间不能有效地衔接。TPO知识系统则是连接它们的纽带，也可以认为是国际品牌准入的规则，因此，解决The Dress Code问题成为关键。

## 二、市场操作、理性观念、文化内涵三位一体

基于上述现状的分析，我们看到了国内男装设计的不足，也初步了解了我国与发达国家之间的差距，因此探讨在TPO规则指导下男装款式与纸样系列设计的方法意义重大，市场

操作、理性观念和文化内涵三位一体则是这种方法研究的基本思路。

首先，对于系列纸样设计而言，探索这种“系列”的设计形式，有助于改善国内“一款一板”的传统打板方式，具有全新的技术含量和市场化操作方式。

其次，提高设计的理性观念。“系列纸样设计”方法，必须在TPO知识系统指导下进行，必须符合纸样设计的结构规律和技术要素。因此，这个方法能够从一个更为理性的角度提供给设计师一种专业而务实的设计思维方式，改变目前仅靠“模仿和跟随”作设计和打板的低水平状态，能够有效提高设计的主动性和创新性。加强款式与纸样设计之间的联系，对现代企业男装系列产品的开发具有重要的指导性意义，也促使我国的服装开发实现从无序到有序、从感性到理性转变的技术与手段的理论探讨。

最后，可以提升款式和纸样设计的文化内涵。将TPO知识引进纸样设计，可以促使设计者深入挖掘服装的历史根源，了解服装结构的形成机理与原始功用，即符合特定人群的时间、地点、场合的生活方式与社交要求。从而赋予纸样设计更深层次的文化内涵和科学规律，找到二者之间的结合点，使之不再只是单纯的技术研究、开发。通过引进TPO规则，研究这个规则，进而在纸样设计中执行规则，从根本上改变我国男装设计中重形式不重内涵，重款式不重结构、重装饰不重技术的缺陷。

### 三、系列方法表现的逻辑性与可控性自主设计特色

本书学习内容可以概括为两大方面，即“系列方法”的学习和基于TPO知识系统的款式与纸样结合的案例分析与设计训练。“系列方法”的主要特色是一种锁链式、环环相扣的递进设计模式，通过服装元素的分解、打散、重组等一系列方法来完成系统的设计过程。运用系列方法所做的设计不同于以往的跳跃性、单款独进的思维模式，它是具有逻辑性和可控性的自主设计方式，设计师能够全局掌控设计方向，迅速抓住设计要点，在设计之前就可以预期结果，使设计有的放矢。款式与纸样的系列案例分析与设计训练，是根据TPO知识

系统的分类方法，共涉及了六个男装品类：西装、外套、裤子、户外服、衬衫、背心，这几乎涵盖了该方法在男装的所有主要类型中的应用，并结合男装品牌设计的流程规律进行有效市场开发，可以充分体现该方法的普遍适用性和时效性。

案例分析与设计训练要充分发挥逻辑性、可控性的自主设计特色，通过导入TPO知识可实现男装款式和纸样系列设计方法无限拓展的有效性和技术平台。

刘瑞璞

2014.8



# 目录

## 上篇 • 男装款式与纸样系列设计方法

### 第一章 男装系列设计特点与TPO的导入 002

- 一、男装设计特点 / 002
- 二、TPO知识系统框架的梳理和分析 / 004
- 三、男装设计导入TPO原理 / 009

### 第二章 男装系列设计方法 011

- 一、男装系列设计原则 / 011
- 二、男装款式系列设计方法 / 012
- 三、男装纸样系列设计方法 / 014
- 四、款式与纸样系列设计的关系 / 015

### 第三章 西装款式及纸样系列设计实务 016

- 一、西装款式系列设计 / 016
- 二、男装基本纸样的绘制 / 019
- 三、西装类基本纸样的确认 / 020
- 四、西装一款多板纸样系列设计 / 022
- 五、西装一板多款纸样系列设计 / 026
- 六、西装多款多板纸样系列设计 / 029

### 第四章 外套款式及纸样系列设计实务 035

- 一、外套款式系列设计 / 035
- 二、外套亚基本纸样的确认 / 038
- 三、外套类基本纸样的确认 / 039
- 四、巴尔玛肯外套纸样系列设计 / 042

## 第五章 户外服款式及纸样系列设计实务 045

- 一、户外服款式系列设计 / 045
- 二、户外服亚基本纸样和类基本纸样的确认 / 048
- 三、巴布尔夹克纸样系列设计 / 051

## 第六章 裤子款式及纸样系列设计实务 056

- 一、裤子款式系列设计 / 056
- 二、裤子基本纸样及其三种基本板型 / 059
- 三、A型裤一板多款纸样系列设计 / 065

## 第七章 背心款式及纸样系列设计实务 070

- 一、背心款式系列设计 / 070
- 二、背心纸样系列设计 / 071

## 第八章 衬衫款式及纸样系列设计实务 075

- 一、内穿衬衫款式系列设计 / 075
- 二、内穿衬衫纸样系列设计 / 077
- 三、外穿衬衫款式系列设计 / 082
- 四、外穿衬衫纸样系列设计 / 084

## 下篇 • TPO 品牌化男装设计与制板训练

## 第九章 西装款式与纸样系列设计 092

- 一、西装款式系列设计 / 092
- 二、西服纸样系列设计 / 109

<b>第十章</b>	<b>外套款式与纸样系列设计</b>	173
	一、外套款式系列设计 / 173	
	二、外套纸样系列设计 / 180	
<b>第十一章</b>	<b>户外服款式与纸样系列设计</b>	213
	一、户外服款式系列设计 / 213	
	二、户外服纸样系列设计 / 219	
<b>第十二章</b>	<b>裤子款式与纸样系列设计</b>	232
	一、裤子款式系列设计 / 232	
	二、裤子纸样系列设计 / 243	
<b>第十三章</b>	<b>背心款式与纸样系列设计</b>	271
	一、背心(内穿)款式系列设计 / 271	
	二、背心纸样系列设计 / 275	
<b>第十四章</b>	<b>衬衫款式与纸样系列设计</b>	286
	一、衬衫款式系列设计 / 286	
	二、衬衫纸样系列设计 / 293	
<b>参考文献</b>		308



## 上篇

# 男装款式与纸样系列设计方法

---



- 第一章 男装系列设计特点与TPO的导入 /002
- 第二章 男装系列设计方法 /011
- 第三章 西装款式及纸样系列设计实务 /016
- 第四章 外套款式及纸样系列设计实务 /035
- 第五章 户外服款式及纸样系列设计实务 /045
- 第六章 裤子款式及纸样系列设计实务 /056
- 第七章 背心款式及纸样系列设计实务 /070
- 第八章 衬衫款式及纸样系列设计实务 /075

# 第一章 ◀ 男装系列设计特点与TPO的导入

## 一、男装设计特点

设计一个产品，必须先要了解其主要特点才能准确把握其设计方向，避免设计结果偏离最初的构想。关于男装设计，可以概括为三大特点，即稳定性、功能化和质量感。

### 1. 稳定性

随着时代的发展和观念的不断变换，似乎男装也在试图像女装那样追求丰富的个性表现，变化夸张的款式以及多姿多彩的图案，这仿佛在宣告恪守传统律条的男装已不复存在，永恒也在摇摆不定。其实并非如此，我们看到的只是表面现象，而非时尚的本质，才造成这种认识上的误差。如果能够认真解读男装的发展，会发现男装的规律是“本质稳定、局部相异”，男装设计的规范是绝对的，变化则是相对的，是“以不变应万变”。

男性在现代社会的工作性质和他所扮演的社会角色都在一定程度上限制着他“变”的因素，要求他们表现出庄重、沉稳的感觉，而不能像“万花筒”一样在流行中肆无忌惮地发挥个性，所以男装的稳定性是社会发展的必然要求。这种稳定性通常表现为以下两方面。

#### (1) 款式变化相对固定

由于构成男装的基本元素是有规定性的，设计只能在这些既定因素的基础上，适当加入流行元素，进行小范围的变通。如图1-1是丘吉尔在第二次世界大战时期穿着的西装三件套，图1-2为Giorgio Armani 2010年春夏男装发布会中的三件套，我们可以清楚地看出时隔半个多世纪，三件套西装无论是款式还是搭配都没有发生太大的变化，依旧保持着原有的形制，仅在面料使用上有所区分，这种现象在男装中普遍存在。



图1-1 第二次世界大战期间丘吉尔的着装



图1-2 Giorgio Armani 2010年春夏发布会

## （2）男装的结构严谨

纸样设计不会过度追求形式的变化，“程式”是其不变的法则，可变的是强调内部结构的细微调整，相比较女装而言，技术发挥的空间会变得很大，这正是男装结构的魅力所在。以西装为例，西装的板型系统包括三种基本板型——四开身、六开身、加省六开身，以及纸样的两种补正——O板和Y板，这几种结构在西装纸样设计中相对稳定，成为西装板型程式，几乎在包括女装在内的西装纸样设计都不可能脱离或者逾越它们，而且具体到每种结构的数值浮动范围也都表现出相当稳定和保守的特点。

## 2. 功能化

如今服装设计一方面表现出多元化、个性化的形态，另一方面则向着更强调功能与形式统一的方向发展，简约就是这种发展方向的集中表现，而男装表现得尤为明显。一些设计师很善于使用图案等表现手法来完成设计，却导致作品呈现出强烈的装饰意味和浮躁气息，这正是男装最忌讳的。男装设计应以恰如其分的形式来表现功能作为基本的出发点，任何没有功能意义的装饰都不可取，而且越是趋于休闲的服装类型，越是要以结构功能的合理性为设计的基础。因此，一部男装发展史就是一部科技史，TPO知识系统正是在此基础上建立起来的。

设计不应超越生活之外，而是要服务于生活。悉数男装款式中的经典元素，几乎都有它的原始功用。例如雨衣外套中的插肩袖，最早是具有穿脱方便和排雨的功能，现如今已经演变成为一种经典的款式造型；防寒服中的袖襁则是为了调节袖口松度起到防风保暖的功效；风衣外套右肩的披肩是为了适应男装门襟左搭右的习惯，重叠在门襟处从而起到全方位加固防护的作用……男装的每一处设计都是具有实际功能的，如果将这些功能的部分改变成单纯的装饰，则会给人华而不实的感觉，最糟糕的是把固有的历史文化信息加以误读和篡改，穿出文化就更无从谈起。“只有带装饰的实用，没有无实用的装饰”这个原则应当贯彻男装设计的始终。

当然，在保证功能这个主要特点的同时，男装设计同样需要兼顾比例、平衡、韵律、视错、强调、变化与统一的协调形式美法则，不能因为功能而使服装完全丧失美感。重要的是不能将功能和形式美法则对立起来，也不能因为表现一方而以牺牲另一方为代价。

## 3. 质量感

男装的高品质一定是“内外结合”的，总体上要有质量感。所谓“内”即是板型过硬、工艺精良。“外”则是款式细腻、面料考究。男装追求的是“苛刻的完美主义”，强调功夫在内，精益求精。不张扬但有品质，才是设计的核心理念。男装对于工艺的要求苛刻是由于款式变化非常微妙，不宜察觉变化的变化是它的境界。因此，男装在制作中不能有任何偏差，每个细节都是衡量男装质量感的重要标志。例如，条纹面料要注意在接缝处对齐条格（图1-3）；纽扣的选择除了要考虑款式、花色还要考虑质量的整体风格，不能胡乱搭配，必要时要用与服装相同的面料包覆（图1-4）；搭配是否到位是质量感表达的重要手段，当达不到既定的搭配比例时，质量感会大打折扣。如内穿衬衫的衣领要高于外衣领2cm左右（图1-5），袖口则要比西装袖长出2cm以上，如果工艺没有满足这些，就会使其效果消失，品质也会降低；还有更多的局部造型则是通过我们看不见的“归”“拔”等工艺处理手法来实现。

男装品质反映在方方面面，有时一个角度或是一条缝迹线的偏差就能导致品质的全局丧失，对于男装而言恰恰是这些微妙的细节起着举足轻重的作用。只有在细节上精益求精，才能形成高品质的质量感。

以上三个特点属于男装的共性特征，但它在具体应用过程中并不是僵化的、一成不变的，而是具有可变通性和建设性的。不同的文化背景、民族传统，对于这些特点的诠释存在一定差异。在分析共性的同时还需要进行本土化研究，融入新的观念和地域特点，可以使设计更好地适应不同的市场需求，但TPO知识系统的掌握是它们的基本前提，且这个基础掌握的程度直接影响到未来本土化的成功和发展空间的广阔度。

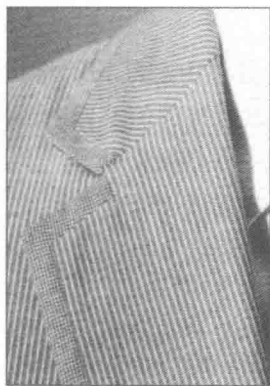


图 1-3 条纹对接整齐

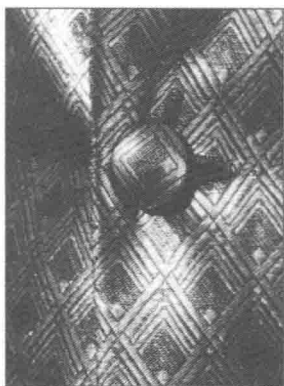


图 1-4 包扣

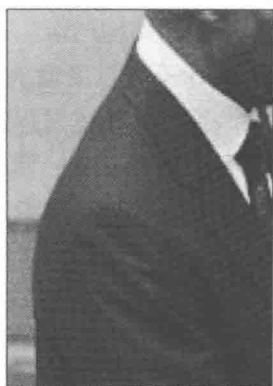


图 1-5 衬衫领高度

## 二、TPO知识系统框架的梳理和分析

若要进行男装设计，仅了解特点还远远不够，对于国际上通用的设计规范——TPO规则及其知识系统需要有深刻的认识与把握，才能使设计符合国际潮流，得到国际市场认可。因为它是国际化服装品牌，特别是男装奢侈品牌准入的规则，可以预判我国服装品牌，取决于是否掌握这个规则。不按照这个规则进行市场运作和企业文化建设就不可能打造出世界级品牌。

### 1. TPO知识系统

TPO知识系统是一套较为完整和成熟的、追求绅士修养的着装体系。根植于英国近代工业文明的The Dress Code原则，渗透着欧洲传统文化的渊源，对欧洲社会的贵族文化起到了至关重要的作用，从而影响到全世界，一百多年来，它始终作为国际主流社会社交的基本准则和密约。如今，这些以欧洲文明为发端的TPO规则已经被国际社会普遍接受和认同，并固定下来形成国际惯例，成为中产阶级和贵族阶层必备的功课和修养。

在国际惯例着装体系中，基于男装知识的长期积累，TPO系统已经较为完备，它针对男装外套、礼服、常服、户外服以及各个类别的配服、配饰等作了系统的诠释和总结，并构建了男装系统平台，以这个平台为基点，对服装类别逐次分流，形成了分类合理、层次分明的现代男装体系（图1-6）。

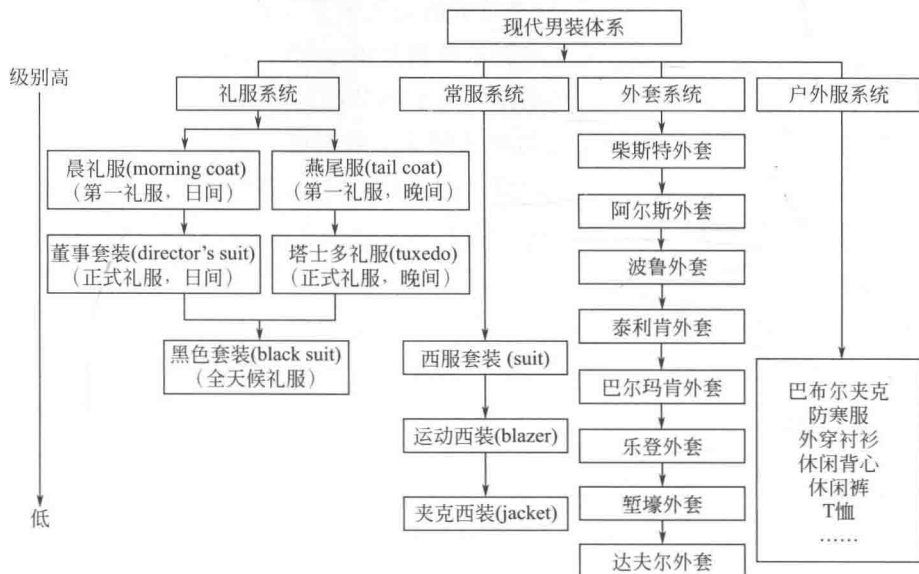


图 1-6 男装TPO知识系统

在广度上,这个系统涵盖了现阶段几乎所有主流男装类别;在深度上,该系统从国际主流的社交方式出发,形成由TPO环境、标准款式、标准色、标准面料、配服、配饰和变通规律构成的知识架构,并加入关键词和搭配禁忌的提示信息,直观、全面、准确地描述了各男装类别在TPO知识系统中的定位与社交流程,为男装设计与制版技术的实现提供了可靠、系统、专业和国际化的理论基础。

## 2. TPO男装的分类体系

国际服装品牌的分类是根据主流社交规则进行的,大的分类包括礼服、常服、户外服和外套。

### (1) 礼服体系

礼服体系根据The Dress Code惯例,通常请柬上有关于正式或半正式礼服提示的礼服系统,主要包括第一礼服、正式礼服和全天候礼服。

第一礼服。晚间第一礼服为燕尾服(tail coat,图1-7),象征最高礼仪级别。它的标志性搭配就是“白领结”,若请柬上提示“white tie”就是穿燕尾服的暗示。日间第一礼服为晨礼服(morning coat,图1-8),配银灰色领带和黑灰条相间的裤子,用于白天的重大仪式、庆典、婚礼等场合。燕尾服和晨礼服的级别相同,但时间不同,不能混淆应用。第一礼服造型均保持了“维多利亚”结构(参见本书燕尾服经典款式图),体现了男装的历史传承有序和崇尚经典的风貌。



图1-7 燕尾服



图1-8 晨礼服

正式礼服。夜间正式礼服为塔士多礼服(tuxedo,图1-9),是燕尾服的简装版,标准搭配是黑领结和黑色背心(或卡玛玛饰带),驳领材质为缎面。标准色为黑色,若为上白下黑搭配,则具有夏季晚礼服的提示。日间正式礼服为董事套装(director's suit,图1-10),改进了晨礼服的繁琐,是晨礼服的简装版,款式相对简洁,但搭配元素仍保留着晨礼服的传统,也是银灰色领带和黑灰条相间的裤子,从图1-10的装备判断,它是在白天举行的古典音乐会。正式礼服抛弃了燕尾服和晨礼服传统复杂的维多利亚结构,以六开身结构固定下来,成为现代男装结构的经典。

全天候礼服。全天候礼服为黑色套装(black suit,图1-11),标准色为深蓝色,不受时间局限,在社交场合得到广泛应用。它是国际社会公认的准礼服,在不能确定场合的礼服级别时穿黑色套装最为保险。它有两种形制可供选择,分别是双排扣戗驳领和单排扣平驳领款式。单排扣款式与西服套装相同,但需要使用深蓝色面料,才具有“黑色套装”的内涵。





图1-9 塔士多礼服



图1-10 董事套装



图1-11 黑色套装

## (2) 常服体系

在公务和商务中日常使用的西装，根据级别的微妙差别和风格特点又分为西服套装、运动西装和夹克西装。

**西服套装。**西服套装 (suit, 图1-12) 的英文表述“suit”是个专用名词，只有上下相同颜色、相同面料组成的西装才称为西服套装。此外，它还有标志性的元素，如标准色为鼠灰色。

**运动西装。**布雷泽 (blazer, 图1-13) 是运动西装的标准叫法，典型元素是金属纽扣和上深下浅的搭配。据考证布雷泽最早是在英国剑桥大学和牛津大学的划船比赛中使用的制服，因此它充满了体育精神，具有浓厚的英国贵族血统而成为绅士的符号。它的最大特点是通过有序搭配产生的级别可高可低，既可作为正装中较为个性的着装风格，与黑色套装、西服套装同级使用；也可作为休闲款式，在非正式场合穿用。

**夹克西装。**夹克西装 (jacket, 图1-14) 属于休闲类西装，标准元素是贴口袋，多使用粗纺朴素风格的面料，体现休闲品位。搭配是上下分制而且自由，即上下不同颜色、不同面料，除可以采用西服套装、运动西装的搭配形式，也可以不系领带和有色衬衣搭配使用，适用于非正式场合。



图1-12 大卫·贝克汉姆 (David Beckham) 的西服套装

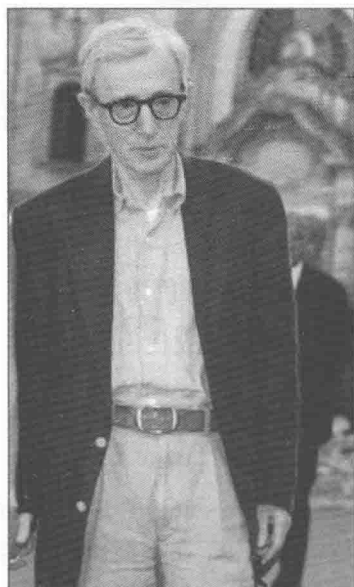


图1-13 伍迪·艾伦 (Woody Allen) 的运动西装

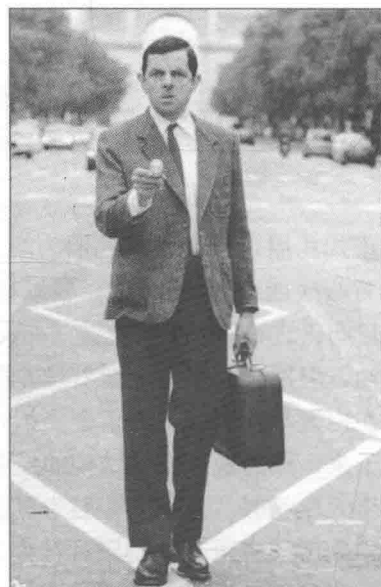


图1-14 “憨豆先生”的夹克西装