



文化遗迹

考古遗珍

中国的十大考古发现

肖东发◎主编 衡孝芬◎编著



中国出版集团
现代出版社

中华精神家园



文化遗迹

考古遗珍

中国的十大考古发现

肖东发 主编 衡孝芬 编著



 中国出版集团
 现代出版社

图书在版编目(CIP)数据

考古遗珍：中国的十大考古发现 / 衡孝芬编著. --
北京：现代出版社，2014.5
ISBN 978-7-5143-2361-0

I. ①考… II. ①衡… III. ①考古发现—中国 IV.
①K87

中国版本图书馆CIP数据核字(2014)第085379号

考古遗珍：中国的十大考古发现

主 编：肖东发
作 者：衡孝芬
责任编辑：王敬一
出版发行：现代出版社
通讯地址：北京市定安门外安华里504号
邮政编码：100011
电 话：010-64267325 64245264（传真）
网 址：www.1980xd.com
电子邮箱：xiandai@cnpitc.com.cn
印 刷：北京兴星伟业印刷有限公司
开 本：710mm×1000mm 1/16
印 张：11
版 次：2015年4月第1版 2015年4月第1次印刷
书 号：ISBN 978-7-5143-2361-0
定 价：29.80元

版权所有，翻印必究；未经许可，不得转载

党的十八大报告指出：“文化是民族的血脉，是人民的精神家园。全面建成小康社会，实现中华民族伟大复兴，必须推动社会主义文化大发展大繁荣，兴起社会主义文化建设新高潮，提高国家文化软实力，发挥文化引领风尚、教育人民、服务社会、推动发展的作用。”

我国经过改革开放的历程，推进了民族振兴、国家富强、人民幸福的中国梦，推进了伟大复兴的历史进程。文化是立国之根，实现中国梦也是我国文化实现伟大复兴的过程，并最终体现在文化的发展繁荣。习近平指出，博大精深的中华优秀传统文化是我们在世界文化激荡中站稳脚跟的根基。中华文化源远流长，积淀着中华民族最深层的精神追求，代表着中华民族独特的精神标识，为中华民族生生不息、发展壮大提供了丰厚滋养。我们要认识中华文化的独特创造、价值理念、鲜明特色，增强文化自信和价值自信。

如今，我们正处在改革开放攻坚和经济发展的转型时期，面对世界各国形形色色的文化现象，面对各种眼花缭乱的现代传媒，我们要坚持文化自信，古为今用、洋为中用、推陈出新，有鉴别地加以对待，有扬弃地予以继承，传承和升华中华优秀传统文化，发展中国特色社会主义文化，增强国家文化软实力。

浩浩历史长河，熊熊文明薪火，中华文化源远流长，滚滚黄河、滔滔长江，是最直接源头，这两大文化浪涛经过千百年冲刷洗礼和不断交流、融合以及沉淀，最终形成了求同存异、兼收并蓄的辉煌灿烂的中华文明，也是世界上唯一绵延不绝而从没中断的古老文化，并始终充满了生机与活力。

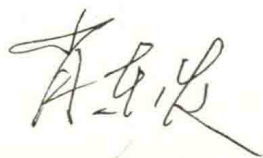
中华文化曾是东方文化摇篮，也是推动世界文明不断前行的动力之一。早在500年前，中华文化的四大发明催生了欧洲文艺复兴运动和地理大发现。中国四大发明先后传到西方，对于促进西方工业社会发展和形成，曾起到了重要作用。

中华文化的力量，已经深深熔铸到我们的生命力、创造力和凝聚力中，是我们民族的基因。中华民族的精神，也已深深植根于绵延数千年的优秀传统文化传统之中，是我们的精神家园。

总之，中国文化博大精深，是中华各族人民五千年来创造、传承下来的物质文明和精神文明的总和，其内容包罗万象，浩若星汉，具有很强文化纵深，蕴含丰富宝藏。我们要实现中华文化伟大复兴，首先要站在传统文化前沿，薪火相传，一脉相承，弘扬和发展五千年来优秀的、光明的、先进的、科学的、文明的和自豪的文化现象，融合古今中外一切文化精华，构建具有中国特色的现代民族文化，向世界和未来展示中华民族的文化力量、文化价值、文化形态与文化风采。

为此，在有关专家指导下，我们收集整理了大量古今资料和最新研究成果，特别编撰了本套大型书系。主要包括独具特色的语言文字、浩如烟海的文化典籍、名扬世界的科技工艺、异彩纷呈的文学艺术、充满智慧的中国哲学、完备而深刻的伦理道德、古风古韵的建筑遗存、深具内涵的自然名胜、悠久传承的历史文明，还有各具特色又相互交融的地域文化和民族文化等，充分显示了中华民族厚重文化底蕴和强大民族凝聚力，具有极强系统性、广博性和规模性。

本套书系的特点是全景展现，纵横捭阖，内容采取讲故事的方式进行叙述，语言通俗，明白晓畅，图文并茂，形象直观，古风古韵，格调高雅，具有很强的可读性、欣赏性、知识性和延伸性，能够让广大读者全面触摸和感受中国文化的丰富内涵，增强中华儿女民族自尊心和文化自豪感，并能很好继承和弘扬中国文化，创造未来中国特色的先进民族文化。



2014年4月18日



世界奇迹——三星堆与遗物

三星堆文化遗址广阔 002

三星堆文化遗物丰富 008

地下乐宫——曾侯乙墓与编钟

022 曾侯乙墓来历神奇

033 曾侯乙墓器物丰富

053 曾侯乙墓神奇的编钟



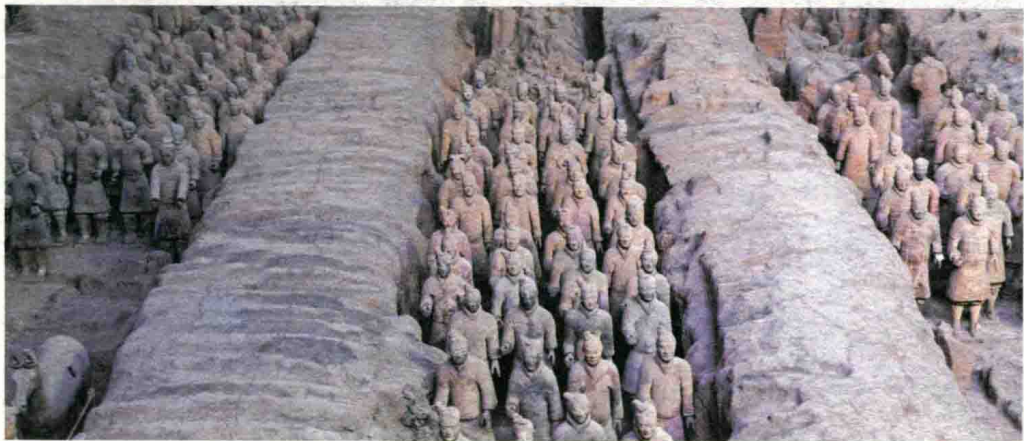
兵俑工坊——秦始皇陵与兵马俑



秦始皇陵气魄宏伟 062

秦始皇陵形制富有特点 071

秦兵马俑气势磅礴 078



汉代珍宝——马王堆汉墓与女尸



马王堆汉墓的主人真相 090

马王堆汉墓形制独特 096

神秘女尸和素纱禅衣 101

随葬物品珍贵而繁多 109

历史之魂——六大考古发现

120 祭祀遗珍红山坛庙冢

129 地下瑰宝殷墟妇好墓

137 青铜宝藏春秋赵卿墓

143 陵墓奇珍中山国王墓

148 文化宝库西汉南越王墓

158 佛门秘宝法门寺地宫



三星堆与遗物

三星堆遗址位于四川广汉南兴镇西北鸭子河南岸，南距四川成都40千米。它是我国西南地区的青铜时代遗址，是一座由众多古文化遗存分布点所组成的一个庞大遗址群，因有3座突兀在成都平原上的黄土堆而得名。

三星堆文明上承古蜀宝墩文化，下启金沙文化、古巴国，前后历时约2000年，是我国长江流域早期文明的代表，也是迄今为止我国历史中已知的最早的文明，被誉为世界“第九大奇迹”。



三星堆文化遗址广阔

002

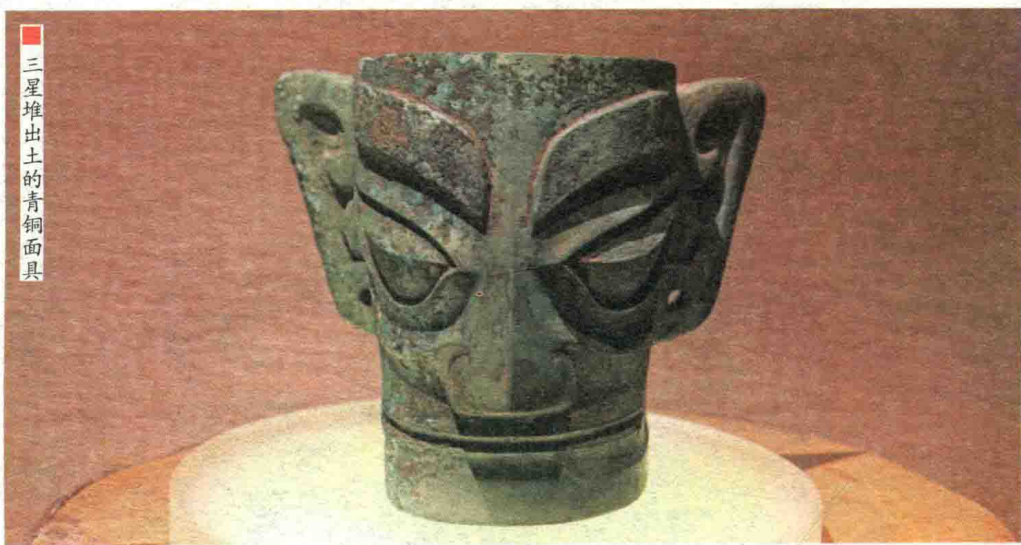
考古
遗珍

中国的十大考古发现

出四川广汉约三四千米，有三座突兀在成都平原上的黄土堆，“三星堆”便因此而得名。1929年春，当地农民燕道诚在宅旁挖水沟时，发现了一坑精美的玉器，由此拉开三星堆文明的研究序幕。

三星堆遗址群规模巨大，范围广阔，大多分布在四川省广汉市南兴镇西北的鸭子河南岸，以及马牧河南北两岸的高台地上，是四川省

三星堆出土的青铜面具



古代最大最重要的一处古文化遗存。

该遗址群的文化遗存可分为4期，其中，一期为早期堆积，属于新石器时代晚期文化，2期至4期则属于青铜文化。

三星堆古文化遗存分布点达30多个，其中以西城墙遗址、月亮湾城墙遗址、祭祀坑遗址、古城墙遗址、仁胜墓地遗址最为重要。

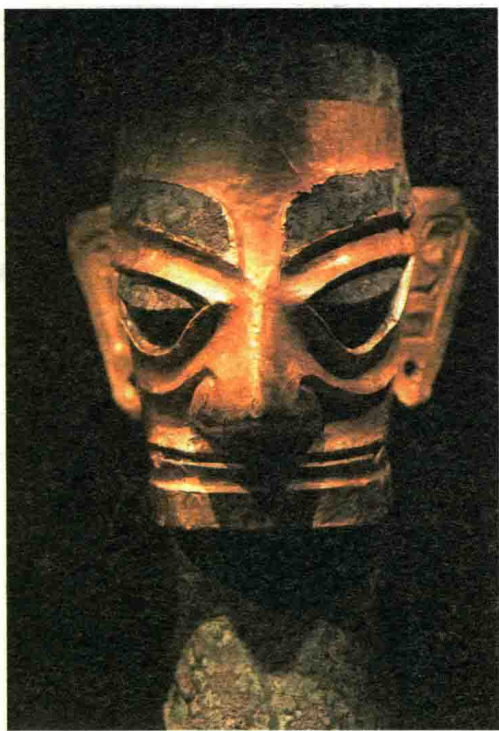
西城墙位于三星堆遗址西北部鸭子河与马牧河之间的高台地上，呈东北、西南走向。

在城墙的中部和北部，各有一个宽约20余米的缺口，此缺口将西城墙分为北、中、南三段。其中段南端在缺口处向东拐折延伸约40米，与中段北段略成垂直相接。

结合从北端鸭子河和南端的马牧河冲刷暴露出来的城墙剖面，以及夯土内的包含物分析来看，西城墙的结构、体量、夯筑方法和年代，与南城墙及东城墙相近。

月亮湾外城墙位于三星堆遗址中北部的月亮湾台地东缘，按走向可分南北两段，北段为东北和西南走向，南段略向东折，基本上呈正南北走向，整条城墙与西城墙北段基本平行。

月亮湾内城墙全长650米，顶宽20米左右，高2.4



■ 三星堆博物馆保存的黄金面罩

祭祀 是华夏礼典的一部分，更是儒教礼仪中最重要的部分，礼有五经，莫重于祭，是以事神致福。祭祀对象分为三类：天神、地祇、人鬼。天神称祀，地祇称祭，宗庙称享。祭祀的法则详细记载于儒教圣经《周礼》、《礼记》中，并有《礼记正义》、《大学衍义补》等书进行解释。

朱 即朱红色，又称中国红。是一种不透明的朱砂而制成的颜色，从我国上古已使用，做搽粉的胭脂。由于朱红色在古代是正色，皇帝御批用朱红，皇家建筑也以朱红色装饰宫墙，官宦或者富硕人家往往将大门涂成朱红色。在汉代阴阳五行中，朱红色象征朱雀，指南方。

米至5米。北端宽30米至45米，中段有拐折，夹角为148度，北端为32度，南端正南北走向。

城墙南段较高。城墙东侧有壕沟。根据在北段北部的情况，月亮湾墙横断面呈梯形。

墙体采取了无基槽式平地起夯，由东向西依次分块斜向堆筑的夯筑方法，墙体材料主要为泥土和沙土，局部采用卵石垒筑、支撑。城墙结构清楚，夯层明显，夯筑方法较为特殊。

三星堆著名的一、二号祭祀坑位于三星堆城墙东南，是三星堆遗址最重要的发现之一。两坑坑室走向一致，均为东北和西南走向。坑口呈长方形，口大底小，坑壁整齐，经填土夯打而成。

坑室内器物均分层放置，埋藏现象前所未见，大多数器物埋藏时或埋葬前明显经过有意的焚烧和破坏，或烧焦、发黑、崩裂、变形、发泡甚至熔化，或残损、断裂甚至碎成数块或数段，而散落在坑中不同位置。部分青铜器、头像及面具有的口部涂朱，有的

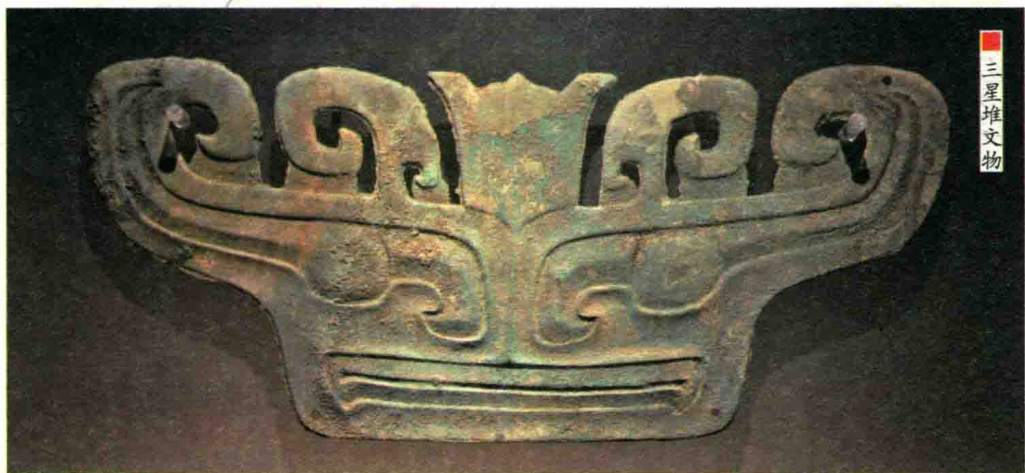
眼部描黑。

一号坑共发现各类器物567件。其中，青铜制品178件，黄金制品4件，玉器129件，石器70件，象牙13根，海贝124件，雕云雷纹骨器10件，完整陶器39件，以及约3立方米左右的烧骨碎渣。

二号坑共发现各类遗物

三星堆博物馆保存的玉琮





以及残片和可识别出的个体6095件。其中，青铜制品736件，黄金制品61件，玉器486件，石器15件，绿松石3件，象牙67件，象牙珠120件，象牙器4件，海贝4600枚。

两坑中器物的种类，除部分中原地区夏商时期常见的青铜容器、玉石器和巴蜀文化遗址常见的陶器外，大多是其他地方从未发现过的新器物，如青铜群像、青铜神树群、青铜太阳形器、青铜眼形器、金杖、金面罩等。

两坑器物不仅数量巨大，种类繁多，文化面貌复杂、新颖、神秘，而且造型奇特，规格极高，制作精美绝伦，充分反映了商代蜀国高度发达的青铜铸造技术、黄金冶炼加工技术、玉石器加工技术以及独特的审美意识和宗教信仰。

三星堆城墙位于三星堆遗址南部，呈西北和东南走向。西北端的地面部分，现存部分长约40米；东南端临马牧河岸缘，原城墙分布情况依稀可见。

根据城墙基础可知，三星堆城墙长度为260米，

陶器 是用黏土烧制的器皿。质地比瓷器粗糙，通常呈黄褐色，也有涂上别的颜色或彩色花纹的。新石器时代开始大量出现。陶器的发明是人类文明的重要进程，是人类第一次利用天然物，按照自己的意志创造出来的一种崭新的东西。

青铜器 是由青铜制成的器具，诞生于人类文明的青铜时代。因为青铜器在世界各地均有出现，所以是一种世界性文明的象征。我国青铜器制作精美，在世界青铜器中堪称艺术价值最高。代表着我国在先秦时期高超的技术与文化。

良渚文化发现于浙江省杭州市余杭区。玉器是良渚先民所创造的物质文化和精神文化的精髓，也是良渚文化遗址最大特色。刻画在出土器物上的“原始文字”被认为是我国成熟文字的前奏。可以说：中华文明的曙光是从良渚升起的。

基础宽度为42米。城墙南侧有壕沟，宽度30米至35米，壕沟距地表深2.84米，壕沟深2.4米。

城墙上开有两个缺口，据考证，缺口的年代不会早于明代。因此，三星堆是一条内城墙。

三星堆城墙结构、筑法、体量及城墙内的包含物与东、西、南城墙基本一致，唯顶部宽度不及其他城墙。

仁胜村墓地位于三星堆遗址西北部西城墙外的仁胜村，这是首次在三星堆遗址发现成片分布的公共墓地，也是首次在古城以外发现重要文化遗迹。仅在约900平方米的范围内，就发掘出29座小型长方形竖穴土坑和狭长形竖穴土坑墓葬。

墓葬分布密集、排列有序，墓向基本一致，墓室加工较为考究，绝大多数墓葬有一具人骨架，葬式均

为仰身直肢葬。17座墓葬出土有玉器、石器、陶器、象牙等几类随葬品。

其中，玉石器大多是三星堆遗址首次发现的新器形，如玉锥形器、玉牙璧形器、玉泡形器、黑曜石珠等，而玉牙璧形器极为罕见，玉锥形器则明显地具有长江下游良渚文化的风格，引人注目；另有一件玉牙璧形器，表面钻有9个圆孔，可能与古代占卜术有关。

■ 三星堆的出土文物

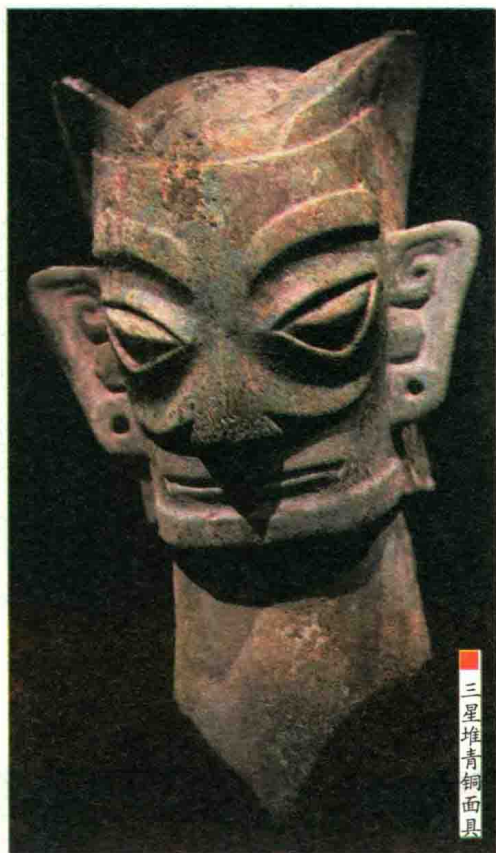


这29座墓葬的下葬年代基本一致，相当于中原的夏王朝时期。仁胜村墓地的发现，对于进一步摸清三星堆古城的布局，了解三星堆文化的丧葬习俗及占卜礼仪，以及与其他地区考古学文化的联系，都具有十分重要的价值。

青关山遗址位于鸭子河南岸的台地上，发现大型红烧土房屋基址一座，其平面呈长方形，西北和东南走向，能观察到的面积约为100平方米。

西北和东南都由红烧土夯筑而成，并夹杂大量卵石。土房屋基槽宽三四米。据推测，其修筑方法为先挖基槽，然后夯筑房基。

该房屋基址的实际面积、修筑方法、残存高度、进深开间并不清晰，但如此规模的房屋基址，在三星堆遗址中是从未遇到的，其功能已远远超过一般居室的需要，它们极有可能是宫殿性质的建筑，建筑年代为商代。



三星堆青铜面具

阅读链接

三星堆遗址的惊世发现，始于当地农民燕道诚于1929年车水淘沟时偶然发现的一坑玉石器。

三星堆文明上承古蜀宝墩文化，下启金沙文化、古巴国，前后历时约2000年，是我国长江流域早期文明的代表，也是迄今为止我国历史中已知的最早的文明。

三星堆文化遗物丰富

008

考古遗珍

中国的十大考古发现



三星堆跪坐人像

三星堆祭祀坑中有上千件青铜器、金器和玉石器。其中，一号坑鼻梁上方镶嵌有高达0.66米的装饰物，既像通天的卷云青铜器的种类有人头像、人面像、人面具、跪坐人像、龙形饰、龙柱形器、虎形器、戈、环、戚形方孔璧、龙虎尊、羊尊、甗、器盖、盘等。

二号坑的青铜器有大型青铜立人像、跪坐人像、人头像、人面具、兽面具、兽面、神坛、神树、太阳形器、眼形器、眼泡、铜铃、铜挂饰、铜戈、铜戚形方



孔壁、鸟、蛇、鸡、怪兽、水牛头、鹿、鲶鱼等。

在这数千件稀世遗物中，最具特色的首推数百件青铜器。这些青铜像铸造精美、形态各异，既有夸张的造型，又有优美细腻的写真，组成了一个千姿百态的神秘群体。

在众多的青铜人面像里有3件著名的“千里眼、顺风耳”的造型。

它们不仅体型庞大，而且眼球明显突出眼眶，双耳更是极尽夸张，长大似兽耳，大嘴也阔至耳根，使人体会到一种难以形容的惊讶和奇特。而它们唇吻三重嘴角上翘的微笑状，又给人以神秘和亲切之感。

其中最大的一件通高0.65米，宽1.38米，圆柱形的眼珠，突出眼眶达0.16米；另一件纹，又像是长有羽饰翘尾卷角势欲腾飞的夔龙状，显得怪诞诡异。

根据有关的民族志材料，许多民族的神职人员在通神做法的时候，往往要服用某些令人致幻的药物，

■ 三星堆“通古千里眼顺风耳”青铜神像

尊 我国古代的一种大中型盛酒器，盛行于商代至西周时期，春秋后期已经少见。商周至战国时期，还有另外一类盛酒器牺尊。牺尊通常呈鸟兽状，有羊、虎、象、豕、牛、马、鸟、雁、凤等形象。牺尊纹饰华丽，在背部或头部有尊盖。尊器表多饰有凸起的扉棱，雕铸着繁绳厚重的蕉叶、云雷和兽面纹，显得雄浑而神秘。



■ 三星堆青铜立人

蝉在我国古代，蝉象征复活和永生，同“禅”出自佛家，故称“知了”。蝉的幼虫形象始见于公元前2000年的商代青铜器上，从周朝后期到汉代的葬礼中，人们总把一个玉蝉放入死者口中以求庇护和永生。由于人们认为蝉以食露水为生，因此它又是纯洁的象征。

凭借这些药物的力量，他们成为一群很特殊的人，掌握着较高的文化，但是眼睛是失明的。

难道在三星堆王国的神圣阶层中，果真有一群瞎子吗？也许真的会有？

三星堆遗址出土的文物青铜鸟脚人像残高81.2厘米，分上下两部分，上部人身残高31.2厘米，穿紧身短裙，短裙上还有非常细致的螺旋状纹理，这些纹理跟商代青铜器上的纹理非常相似。人像腿粗硕健壮，鸟爪强劲有力的钳住下面的鸟头。鸟的造型极为抽象，大大的眼睛，弯弯的勾喙，从颈部变成蛇、龙等动物的尾巴。下部鸟高50厘米。

三星堆祭祀坑的立人像身高1.7米左右，连座通高2.62米，重180千克，被尊称为世界铜像之王。

据考证，它的铸造时间距今约有3000多年。如此庞大的青铜巨人，在国内的商周文物中尚属首例，因此被誉为“东方巨人”。

青铜立人像的面部特征为高鼻、粗眉、大眼，眼睛呈斜竖状，阔嘴，大耳，耳垂上有一个穿孔，脑袋后端有发际线。人像身躯瘦高，手臂和手粗大、夸张，两只手呈抱握状。

青铜立人像上身着窄袖与半臂式右衽3件套装。头戴莲花状的兽面纹和回字纹高冠，后脑勺上铸有一凹痕，可能原有发簪之灯的饰物嵌在这里。