

顾问：聂春 赵庆阁

2013年全国象棋团体赛

对局评注

曹羲奕◎编著



顾问：聂春 赵庆阁

2013年全国象棋团体赛

对局评注

曹羲奕◎编著



图书在版编目 (CIP) 数据

2013 年全国象棋团体赛对局评注/曹羲奕编著. —北京: 经济管理出版社, 2014. 10
ISBN 978-7-5096-3255-0

I. ①2… II. ①曹… III. ①中国象棋—对局 (棋类运动) IV. ①G891.2

中国版本图书馆 CIP 数据核字 (2014) 第 171516 号

组稿编辑: 郝光明 王 琼

责任编辑: 王 琼 史岩龙

责任印制: 黄章平

责任校对: 超 凡

出版发行: 经济管理出版社

(北京市海淀区北蜂窝 8 号中雅大厦 A 座 11 层 100038)

网 址: www.E-mp.com.cn

电 话: (010) 51915602

印 刷: 保定金石印刷有限公司

经 销: 新华书店

开 本: 720mm×1000mm/16

印 张: 13.75

字 数: 225 千字

版 次: 2014 年 10 月第 1 版 2014 年 10 月第 1 次印刷

印 数: 1-5000 册

书 号: ISBN 978-7-5096-3255-0

定 价: 37.00 元

· 版权所有 翻印必究 ·

凡购本社图书, 如有印装错误, 由本社读者服务部负责调换。

联系地址: 北京阜外月坛北小街 2 号

电话: (010) 68022974 邮编: 100836

前 言

全国象棋团体赛（简称团体赛）可谓历史悠久。首届比赛于1960年在北京举行，仅设男子团体项目，获得前三名的是上海、广东、湖北三支队伍。直到2003年全国象棋甲级联赛创立前，团体赛一直是象棋界水平最高的团体赛事。全国象棋甲级联赛创立后，团体赛退为乙级联赛，团体赛的前两名升入甲级联赛。而正是这一特点使团体赛成为最“接地气”的赛事，专业棋手与业余棋手混赛，形式新颖、受众广泛。说到全国象棋甲级联赛，历史总是这么巧合，上海、广东、湖北三支队伍依次为其前三届的冠军队伍。这也可算是团体赛和象甲联赛的承接。

团体赛（女子组）创办得较晚一些，首届比赛于1982年在武汉举行，获得前三名的是广东、上海和安徽三支队伍。而后团体赛（女子组）成为象棋界女子团体赛的顶尖赛事。

2013年新疆棋协杯全国象棋锦标赛（团体赛）于4月23~29日在新疆乌鲁木齐市成功举办，具有历史性意义。

本次比赛得到了中国象棋协会、新疆维吾尔自治区体育总会和社会各界有识之士的大力支持和鼎力相助。36支代表队、108名象棋高手亮剑天山，激战七轮，在充分展示我国象棋优秀运动员和爱好者良好的精神风貌和高超棋艺的同时，留下了一笔宝贵的学习资料和成长记录，谱写了新的精彩篇章。

赛前和经济管理出版社·棋书中心郝光明主任协商，在赛后把对局资料结集出版。赛后，我们成立了编委会（名单附下）展开相关工作。

顾问：聂春（新疆维吾尔自治区体育局副局长）、赵庆阁（象棋大师、高级教练员）。

主编：曹羲奕（新疆维吾尔自治区象棋协会主席）。

副主编：刘锦祺（国家级裁判员、教练员）、赵冬（象棋大师、教练员）。

编委：张欣、周军、赵利琴、赵顺心、范思远、谢廷星、李志刚、李晓春、宋玉斌、巴国忠。

全书共分两部分：第一部分为对局评注，精选对局60局，按比赛轮次排序，每局都详加点评；第二部分为对局选录，精选121局对局记录，未做评注。

限于水平和经验，加之时间较紧，不尽如人意之处在所难免，敬请读者和棋友指正，以期在将来的工作中改进。

曹羲奕

2013年9月于乌鲁木齐

目 录

第一部分 对局评注

第1局	内蒙古伊泰 蔚强 胜 厦门 曾国荣	1
第2局	厦门 林文汉 负 内蒙古伊泰 郑一泓	2
第3局	浙江波尔轴承 黄竹风 胜 新疆体彩 王磊	5
第4局	火车头 金松 胜 新疆兵团 吴逢山	6
第5局	新疆兵团 杨浩 负 火车头 尚威	8
第6局	河南文科 姚洪新 负 江西紫气东来 刘光辉	10
第7局	宁夏 任占国 负 河南文科 李林	12
第8局	新疆体彩 王磊 负 新疆兵团 吴逢山	14
第9局	浙江波尔轴承 赵鑫鑫 胜 中国大学生体协 姜毅之	16
第10局	浙江波尔轴承 程吉俊 胜 中国大学生体协 李旭昇	18
第11局	江西紫气东来 应跃林 负 内蒙古伊泰 潘振波	20
第12局	内蒙古伊泰 蔚强 胜 江西紫气东来 刘光辉	22
第13局	中国棋院杭州分院 赵剑 胜 中国象棋大师网 冯世傲	24
第14局	内蒙古伊泰 郑一泓 负 浙江波尔轴承 赵鑫鑫	26
第15局	浙江波尔轴承 黄竹风 胜 内蒙古伊泰 李鸿嘉	28
第16局	山西 赵顺心 负 上海浦东花木广洋 胡迪	30
第17局	河南文科 李林 胜 中国棋院杭州分院 谢丹枫	32
第18局	中国象棋大师网 赵殿宇 负 火车头 尚威	34
第19局	新疆体彩 张欣 胜 宁夏 任占国	36
第20局	浙江波尔轴承 赵鑫鑫 胜 山东中国重汽 赵勇霖	38
第21局	宁夏 任占国 负 中国澳门象棋总会 曹岩磊	40
第22局	甘肃 梁军 负 火车头 金松	42
第23局	内蒙古伊泰 郑一泓 胜 河南文科 李林	43

- 第24局 中国棋院杭州分院 赵剑 胜 新疆兵团 蒋小虎 45
- 第25局 山西 赵利琴 负 浙江波尔轴承 赵鑫鑫 47
- 第26局 内蒙古伊泰 李鸿嘉 胜 中国大学生体协 王昊 49
- 第27局 中国大学生体协 李旭昇 负 内蒙古伊泰 潘振波 50
- 第28局 中国棋院杭州分院 赵剑 胜 天津市滨海新区恒嘉 陈鑫 52
- 第29局 中国象棋大师网 赵殿宇 胜 甘肃 李家华 54
- 第30局 浙江波尔轴承 赵鑫鑫 胜 火车头 尚威 56
- 第31局 浙江波尔轴承 程吉俊 胜 火车头 宋国强 58
- 第32局 天津市滨海新区恒嘉 商思源 胜 中国象棋大师网 赵殿宇 59
- 第33局 山西 赵利琴 胜 中国棋院杭州分院 谢丹枫 61
- 第34局 山西 赵顺心 胜 中国棋院杭州分院 赵剑 62
- 第35局 浙江波尔轴承 赵鑫鑫 胜 上海浦东花木广洋 胡俊伟 66
- 第36局 上海浦东花木广洋 王国敏 负 浙江波尔轴承 黄竹风 67
- 第37局 山东中国重汽 贾若愚 胜 河南文科 王兴业 68
- 第38局 中国棋院杭州分院 谢丹枫 负 江西紫气东来 何武强 70
- 第39局 山西 周军 胜 中国大学生体协 王昊 71
- 第40局 浙江波尔轴承一队 金海英 胜 广东碧桂园一队 陈丽淳 73
- 第41局 浙江波尔轴承二队 吴可欣 胜 河北棋院 刘钰 76
- 第42局 新疆体彩 熊晓慧 胜 北京威凯建设 常婉华 79
- 第43局 浙江波尔轴承二队 王铿 负 北京威凯建设 唐丹 81
- 第44局 广东碧桂园一队 陈丽淳 胜 河北棋院 张婷婷 83
- 第45局 新疆体彩 杨桦 负 浙江波尔轴承一队 金海英 86
- 第46局 河北金环钢构 尤颖钦 负 江苏棋院 陈苏怡 88
- 第47局 北京威凯建设 唐丹 负 广东碧桂园二队 时凤兰 90
- 第48局 浙江波尔轴承一队 金海英 胜 上海金外滩象棋 郑轶莹 92
- 第49局 浙江波尔轴承一队 金海英 胜 黑龙江 刘丽梅 94
- 第50局 江苏棋院 陈苏怡 负 上海金外滩象棋 郑轶莹 96
- 第51局 广东碧桂园一队 陈丽淳 负 河北金环钢构 尤颖钦 97
- 第52局 上海金外滩象棋 郑轶莹 负 广东碧桂园一队 陈丽淳 98
- 第53局 河北棋院 张婷婷 负 北京威凯建设 唐丹 100
- 第54局 火车头 刚秋英 胜 浙江波尔轴承二队 王铿 102
- 第55局 广东碧桂园一队 陈丽淳 胜 江苏棋院 陈苏怡 103
- 第56局 江苏棋院 董毓男 负 广东碧桂园一队 陈幸琳 105
- 第57局 北京威凯建设 唐丹 胜 浙江波尔轴承一队 金海英 106

第 58 局	北京威凯建设 唐丹 负 广东碧桂园一队 陈丽淳	109
第 59 局	云南党国蕾 胜 新疆体彩 杨桦	111
第 60 局	成都棋艺学院 梁妍婷 胜 山东中国重汽 刘永寰	113

第二部分 对局选录

第一轮 (2013 年 4 月 23 日弈于乌鲁木齐)	115
男子组	115
浙江波尔轴承 赵鑫鑫 和 新疆体彩 张欣	115
新疆体彩 王行梁 负 浙江波尔轴承 程吉俊	116
河南文科 李林 负 江西紫气东来 何武强	116
河南文科 王兴业 负 江西紫气东来 应跃林	117
河南文科 姚洪新 负 江西紫气东来 刘光辉	118
中国澳门象棋总会 曹岩磊 胜 甘肃 李家华	118
甘肃 梁军 胜 中国澳门象棋总会 李少和	119
新疆兵团 蒋小虎 负 火车头 宋国强	119
中国大学生体协 姜毅之 胜 天津市滨海新区恒嘉 商思源	120
中国大学生体协 王昊 负 天津市滨海新区恒嘉 袁洪梁	121
中国象棋大师网 赵殿宇 胜 上海浦东花木广洋 胡俊伟	122
山西 赵利琴 负 宁夏 任占国	123
山西 赵顺心 胜 宁夏 马文峰	124
宁夏 叶冰 负 山西 梁辉远	124
山东中国重汽 贾若愚 负 中国棋院杭州分院 赵剑	125
中国棋院杭州分院 邱东 负 山东中国重汽 张瑞峰	126
女子组	127
北京威凯建设 唐丹 胜 新疆体彩 杨桦	127
云南 孙文 负 河北金环钢构 玉思源	128
河北棋院 张婷婷 胜 浙江波尔轴承二队 王铿	128
火车头 刚秋英 负 成都棋艺学院 梁妍婷	129
黑龙江 刘丽梅 胜 江西紫气东来 黄略	129
内蒙古伊泰 林琴思 负 广东碧桂园二队 时凤兰	130
第二轮 (2013 年 4 月 24 日弈于乌鲁木齐)	131
男子组	131

山西周军胜甘肃梁军	131
甘肃刘玉武胜山西赵顺心	131
山西梁辉远胜甘肃张尕军	132
中国棋院杭州分院谢丹枫负中国象棋大师网赵殿宇	133
新疆体彩王磊负新疆兵团吴逢山	134
厦门周平荣负天津市滨海新区恒嘉袁洪梁	135
宁夏马文峰负河南文科王兴业	136
河南文科姚洪新胜宁夏叶冰	137
女子组	138
江苏棋院陈苏怡胜成都棋艺学院梁妍婷	138
上海金外滩象棋郑轶莹胜黑龙江刘丽梅	139
江西紫气东来黄略负宁夏中宁天元锰业张筱笛	139
山东中国重汽刘永寰负内蒙古伊泰林琴思	140
浙江波尔轴承一队陈青婷胜新疆体彩熊晓慧	140
第三轮(2013年4月25日弈于乌鲁木齐)	142
男子组	142
山东中国重汽贾若愚胜新疆兵团蒋小虎	142
中国大学生体协姜毅之胜江西紫气东来何武强	142
江西紫气东来唐卫平负中国大学生体协王昊	143
江西紫气东来刘光辉胜中国大学生体协魏依林	144
火车头金松胜中国象棋大师网李宏杨	145
中国澳门象棋总会曹岩磊胜厦门林文汉	146
厦门周平荣胜中国澳门象棋总会李少和	147
宁夏吴安勤胜新疆体彩王磊	147
新疆体彩王行梁胜宁夏马文峰	148
女子组	148
江苏棋院董毓男负河北金环钢构玉思源	148
上海金外滩象棋董嘉琦胜浙江波尔轴承一队陈青婷	149
广东碧桂园一队陈幸琳胜成都棋艺学院郎祺琪	150
黑龙江刘丽梅胜浙江波尔轴承二队王铿	151
浙江波尔轴承二队吴可欣胜黑龙江王馨雨	152
宁夏中宁天元锰业张筱笛负内蒙古伊泰林琴思	152
内蒙古伊泰武文慧负宁夏中宁天元锰业马梦诗	153

广东碧桂园二队 蒋倩仪 负 北京威凯建设 常婉华	154
云南 孙文 负 河北棋院 刘钰	154
火车头 刚秋英 胜 新疆体彩 杨桦	155
新疆体彩 熊晓慧 负 火车头 董波	155
第四轮 (2013年4月26日弈于乌鲁木齐)	157
男子组	157
山东中国重汽 胡景尧 负 浙江波尔轴承 黄竹风	157
浙江波尔轴承 程吉俊 胜 山东中国重汽 贾若愚	158
中国大学生体协 王昊 胜 上海浦东花木广洋 王国敏	159
山西 周军 胜 天津市滨海新区恒嘉 袁洪梁	160
天津市滨海新区恒嘉 陈鑫 负 山西 赵顺心	160
山西 梁辉远 胜 天津市滨海新区恒嘉 任杰	161
火车头 宋国强 胜 甘肃 刘玉武	162
中国棋院杭州分院 谢丹枫 负 新疆兵团 杨浩	163
新疆兵团 吴逢山 负 中国棋院杭州分院 宇兵	164
新疆体彩 王磊 负 厦门 周平荣	165
宁夏 任占国 负 中国澳门象棋总会 曹岩磊	166
女子组	166
黑龙江 王馨雨 负 浙江波尔轴承一队 陈青婷	166
江苏棋院 陈苏怡 负 上海金外滩象棋 郑轶莹	167
河北棋院 刘钰 胜 广东碧桂园二队 蒋倩仪	168
火车头 董波 负 内蒙古伊泰 武文慧	169
成都棋艺学院 梁妍婷 负 北京威凯建设 唐丹	169
北京威凯建设 常婉华 胜 成都棋艺学院 郎祺琪	170
云南 党国蕾 胜 江西紫气东来 黄略	171
江西紫气东来 苏虹峰 负 云南 孙文	172
第五轮 (2013年4月27日弈于乌鲁木齐)	173
男子组	173
内蒙古伊泰 蔚强 胜 中国大学生体协 魏依林	173
火车头 宋国强 胜 上海浦东花木广洋 胡迪	174
江西紫气东来 唐卫平 胜 山东中国重汽 胡景尧	174
厦门 周平荣 负 河南文科 蔡佑广	175

新疆体彩 王磊 胜 中国澳门象棋总会 李少和	176
中国澳门象棋总会 林茂宗 负 新疆体彩 王行梁	177
女子组	178
广东碧桂园一队 陈幸琳 胜 上海金外滩象棋 董嘉琦	178
浙江波尔轴承二队 吴可欣 胜 火车头 董波	179
黑龙江 刘丽梅 负 江苏棋院 陈苏怡	179
江苏棋院 董毓男 胜 黑龙江 王馨雨	180
宁夏中宁天元锰业 张筱笛 负 成都棋艺学院 梁妍婷	181
成都棋艺学院 郎祺琪 胜 宁夏中宁天元锰业 马梦诗	181
新疆体彩 杨桦 胜 内蒙古伊泰 林琴思	182
江西紫气东来 黄略 负 广东碧桂园二队 时凤兰	183
山东中国重汽 刘永寰 负 云南 党国蕾	183
云南 孙文 胜 山东中国重汽 徐靖茹	183
第六轮 (2013年4月28日弈于乌鲁木齐)	185
男子组	185
火车头 刘鑫 负 浙江波尔轴承 刘子健	185
内蒙古伊泰 潘振波 胜 山东中国重汽 贾若愚	185
中国棋院杭州分院 邱东 胜 山西 梁辉远	186
新疆体彩 王磊 负 上海浦东花木广洋 王国敏	187
新疆体彩 崔淞博 胜 上海浦东花木广洋 李俊峰	187
厦门 曾国荣 负 江西紫气东来 刘光辉	188
宁夏中宁天元锰业 任占国 负 甘肃 李家华	188
宁夏中宁天元锰业 马文峰 负 甘肃 刘玉武	189
中国澳门象棋总会 曹岩磊 胜 新疆兵团 杨浩	189
中国澳门象棋总会 林茂宗 胜 新疆兵团 蒋小虎	190
女子组	191
浙江波尔轴承一队 陈青婷 胜 北京威凯建设 常婉华	191
广东碧桂园一队 陈丽淳 胜 江苏棋院 陈苏怡	192
江苏棋院 董毓男 负 广东碧桂园一队 陈幸琳	192
成都棋艺学院 梁妍婷 负 河北棋院 张婷婷	193
河北棋院 刘钰 胜 成都棋艺学院 郎祺琪	193
内蒙古伊泰 林琴思 负 黑龙江 刘丽梅	194
黑龙江 王馨雨 胜 内蒙古伊泰 武文慧	194

目 录

江西紫气东来 黄略 负 新疆体彩 杨桦	195
第七轮 (2013 年 4 月 29 日弈于乌鲁木齐)	197
男子组	197
中国棋院杭州分院 赵剑 胜 江西紫气东来 应跃林	197
江西紫气东来 刘光辉 负 中国棋院杭州分院 邱东	198
天津市滨海新区恒嘉 袁洪梁 胜 新疆体彩 王磊	198
新疆体彩 王行梁 负 天津市滨海新区恒嘉 陈鑫	199
甘肃 李家华 胜 新疆兵团 杨浩	199
新疆兵团 伍清 负 甘肃 张尔军	200
女子组	200
江苏棋院 陈苏怡 负 广东碧桂园二队 时凤兰	200
河北金环钢构 尤颖钦 胜 上海金外滩 郑轶莹	201
河北棋院 张婷婷 负 火车头 刚秋英	202
内蒙古伊泰 林琴思 胜 江西紫气东来 黄略	203
云南 党国蕾 胜 新疆体彩 杨桦	203
浙江波尔轴承一队 金海英 胜 浙江波尔轴承二队 王铿	204
浙江波尔轴承二队 吴可欣 负 浙江波尔轴承一队 陈青婷	205

第一部分 对局评注

第1局 内蒙古伊泰 蔚强 胜 厦门 曾国荣

- | | |
|--------------|--------------|
| 1. 炮二平五 炮8平5 | 2. 马二进三 马8进7 |
| 3. 车一平二 车9进1 | 4. 马八进七 车9平4 |
| 5. 兵三进一 马2进3 | 6. 兵七进一 车4进5 |

双方以顺炮直车两头蛇对横车双正马布阵。实战中黑方有意改变行棋次序，先不把阵式定型成流行的后手双横车的阵式，而是先单车过河，再起右横车，用心良苦。现在黑车急进兵线，欲对红七路马进行攻击。

- | | |
|--------------|------------|
| 7. 相七进九 车1进1 | 8. 马三进四 …… |
|--------------|------------|

红方扑马攻击，先发制人，这是比较直观的下法。如仕六进五则相对稳健。

- | | |
|------------|--------------|
| 8. …… 车4平3 | 9. 车九平七 卒3进1 |
|------------|--------------|

为防止马四进六捉双，黑卒3进1是比较稳健的选择。如车1平4，车二进五，炮2进4，马四进六，红方满意。

10. 炮五平四 (图1) ……

平炮一着两用，既可调整阵型，又封闭肋道，稳健。红方更积极的下法是车二进五，卒5进1，车二平五，车1平6，车五平七，炮2进4，马四进三，车6进2，前车进二，车6平7，前车进二，红方多相、多兵稳，持先手。

10. …… 炮5进4

炮打中兵操之过急，黑方由此落入下风。应卒5进1，炮四进一，车3进1，

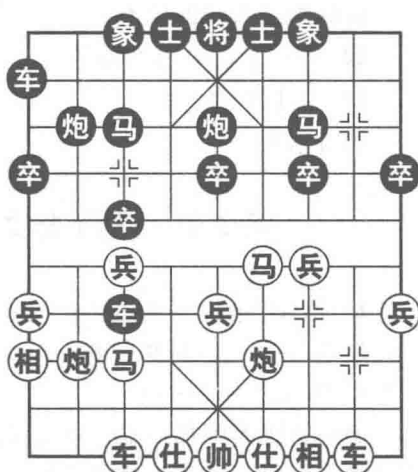


图1

车七进二，卒5进1，马四进三，卒5进1，仕四进五，卒5平6，相三进五，马3进5，黑方一车换二有攻势。

11. 马七进五 车3平5 12. 炮四平五 象7进5
 13. 兵七进一 车1平6 14. 马四退三 车5退1
 15. 车二进三 ……

进车好棋，红方的攻势顿时立体化发展。

15. …… 车6进7 16. 马三进五 车5平6

17. 仕六进五（图2） ……

补仕是非常严厉的下法。如炮五进四，马3进5，马五退四，车6进2，炮八进二，车6进1，兵七平六，车6平4，兵六平五，马5进3，黑方尚可周旋。实战中红方先补仕，伏有兵七进一的绝对先手，以下马3退5，兵七进一，七兵的冲击力巨大，红方大优。

17. …… 前车退2
 18. 车二平四 车6进1
 19. 马五进七 马3退5
 20. 兵七进一 车6平4
 21. 马七进六 炮2平4
 22. 炮八进七 ……

沉底炮是入局的佳着。

22. …… 马5退7 23. 马六退七 马7进6
 24. 兵七平六
 黑方认负。

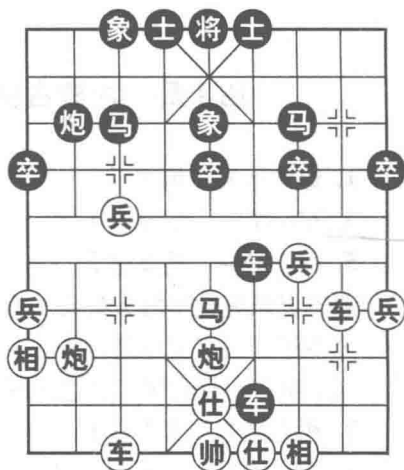


图2

第2局 厦门林文汉 负 内蒙古伊泰 郑一泓

1. 炮二平五 马8进7 2. 马二进三 卒7进1
 3. 车一平二 车9平8 4. 炮八平六 马2进3
 5. 马八进七 ……

面对特级大师郑一泓，林文汉选择稳健的五六炮布阵。红先跳左正马，而不选择车二进六，是不希望演变成五六炮过河车对屏风马这类常常可以引起激烈对攻的变例。

5. …… 车1平2 6. 车九平八 炮8进4
 7. 车八进六 象3进5 8. 兵七进一 士4进5
 9. 仕四进五 炮2平1 10. 车八平七 ……

平车保持变化是正确的选择。如车八进三，马3退2。黑马退回底线以后，1路炮的攻击更加灵活，既有炮1平3的手段，也可待马七进六后再炮1进4，黑方反先。

10. …… 马3退4 11. 兵七进一 炮8平5
 12. 兵七平六(图3) ……

判断准确。如车二进九，炮5平3，相七进九，炮3退3，车二退五，炮3进4，炮五平七，车2进6，黑方易走。

12. …… 车8进9
 13. 马三退二 炮5平9
 14. 马二进三 炮9平8
 15. 兵六进一 车2平3

强行兑车，延缓红方的进攻速度，否则红方车马炮兵互相配合，很容易制造攻势。

16. 车七进三 象5退3
 17. 马七进六 炮1平5

兑炮仍是以上战术思路的后续，通过兑子战术延缓红方的进攻速度，先使棋局立于不败，然后再争胜。

18. 炮五进五 象3进5 19. 兵六平五 马4进3
 20. 兵五平六 炮8退2
 退炮掩护右马，正确。
 21. 马三进五 马3进2 22. 马六进八 炮8平2
 23. 马五进六 马7进6

双方经过三次子力交换，红方的攻势逐渐被黑方化解。此时，红方虽有一定的攻势，但已经不能对黑方造成很大的威胁，黑方进马，逐步展开反击。

24. 马六进四 士5进6 25. 马四进六 将5进1
 26. 兵六平五 马6进7

郑一泓算定红方已经没有后续进攻手段，进马吃兵以后，确立了多卒的力量，为残局阶段“发力”积蓄力量。

27. 马六退八 炮2平5 28. 相三进五 马7退5

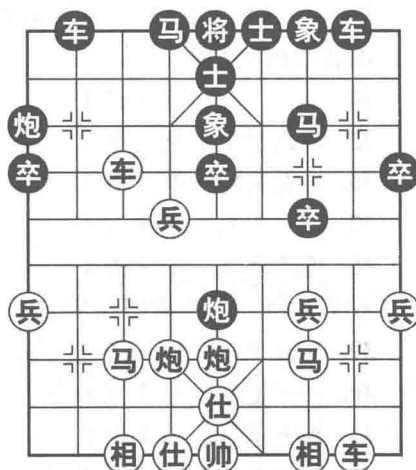


图3

29. 炮六平九 马5退3 30. 马八退六 将5退1

31. 帅五平四 士6进5 32. 相五进七 ……

飞相顶马给黑卒过河创造机会，应马六进七强行吃卒以简化局面。

32. …… 卒7进1 33. 相七进五 卒7进1

34. 兵九进一（图4） ……

坏棋，被黑方利用。应兵五平六，卒9进1，炮九平七，卒9进1，炮七进三，炮5平3，兵九进一，红方以炮换马，谋和的机会增大。

34. …… 炮5进1

35. 马六进七 炮5平1

36. 炮九进四 卒9进1

37. 炮九平八 卒9进1

38. 炮八退二 卒9进1

双卒过河，求胜欲望强烈。

39. 兵五平六 炮1进4

40. 相五退七 马3进1

41. 相七退九 马1进2

43. 马七退六 马2退4

上将造成帅位不佳，不如炮八退三。

44. …… 炮1退1

46. 炮八进二 马3进2

随着黑卒靠近九宫，红方防守压力越来越大。

48. 帅四退一 炮1进1

50. 马七进六 卒7进1

52. 相九进七 炮1平2

好棋，使红马不能参与防守。

53. 马八进七 将5平6

55. 兵六平五 卒7进1

57. 马七退五 马6进5

59. 帅四平五 卒7平6

红方认负。

42. 炮八退一 卒9平8

44. 帅四进一 ……

45. 仕五进六 马4退3

47. 马六退七 卒7平6

49. 仕六退五 卒8平7

51. 马六进八 马2退4

54. 炮八平二 马4退6

56. 炮二进四 象7进9

58. 相七退五 马5进3

60. 仕五进六 马3进1

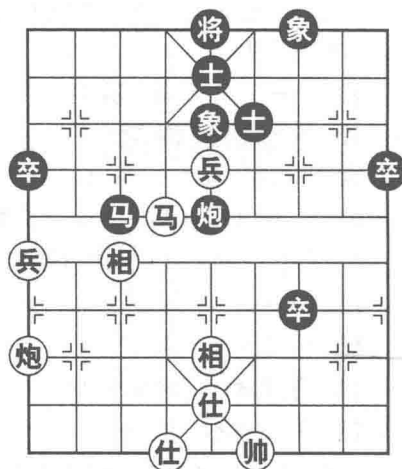


图4

第3局 浙江波尔轴承 黄竹风 胜 新疆体彩 王磊

- | | |
|--------------|--------------|
| 1. 炮二平五 马8进7 | 2. 马二进三 车9平8 |
| 3. 车一平二 马2进3 | 4. 兵三进一 卒3进1 |
| 5. 马八进九 卒1进1 | 6. 炮八平七 马3进2 |
| 7. 车九进一 象3进5 | |

飞右象属“柔性防御”，其意图是暂不打开局面，下手升车卒林，在防守中伺机反击。

8. 车二进六 ……

次序井然。如车九平六，马2进1，车六平八，炮2平4，车八进二，卒1进1，马九退八，炮8进4，红车迂回影响速度，黑方取得反弹之势。

8. …… 车1进3 9. 车九平六 炮8平9

直接平炮邀兑，逼红表态，着法明快，是对旧式应着士6进5的改进着法。

10. 车二进三 马7退8

11. 炮七退一（图5） ……

退炮含蓄，另有马三进四跃马踏卒，意在先得实惠的选择。试演一例：马三进四，士6进5，马四进三，炮9平7，相三进一，马2进1，炮七退一，马8进9，马三退二，卒5进1，至此，双方进入“散手式”的游斗战，各有所长。

11. …… 士6进5

补士以逸待劳，底马伺机而动。

12. 兵五进一 马2进1

13. 车六进二 ……

高车稳健，防止黑方炮9进4突破。如马三进四，炮9进4，马四进三，炮9平5，仕六进五，车1平2，黑方有反击的机会。现在高车占据兵线，攻守两利。

13. …… 卒1进1 14. 马三进二 马8进7

可以考虑炮9平7，对红方三路线有牵制。相三进一，马8进9，兵三进一，炮7进2，双方均势。

15. 马二进三 炮9退1 16. 炮七平二 卒3进1

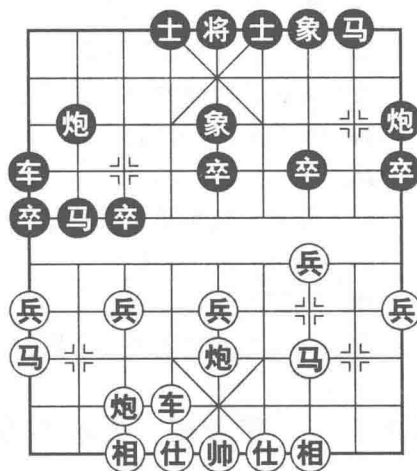


图5