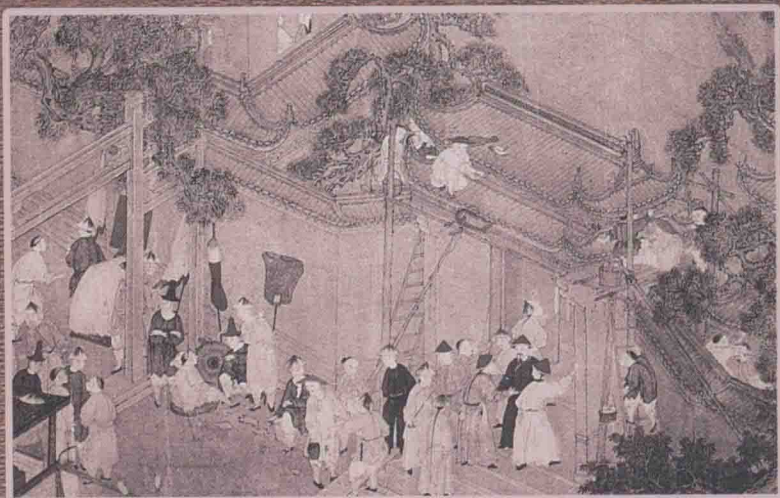


媽祖文獻史料彙編 第三輯

方志卷·上編

鄭麗航 輯纂



中華媽祖文化交流協會
莆田學院媽祖文化研究所
中華媽祖文化研究院
湄洲媽祖祖廟董事會

編

图书在版编目(CIP)数据

妈祖文献史料汇编. 第3辑. 方志卷 / 郑丽航辑纂
—福州: 海风出版社, 2011. 9
ISBN 978-7-5512-0036-3

I. ①妈… II. ①郑… III. ①神—文化—史料—中国
IV. ①B933

中国版本图书馆CIP数据核字(2011)第188110号

方志卷·上編

郑丽航 辑纂

责任编辑: 狄大伟

出版发行: 海风出版社

(福州市鼓东路187号 邮编: 350001)

出版人: 焦红辉

印刷: 福州青盟印刷有限公司

开本: 787×1092毫米 1/16

印张: 32.5印张

字数: 273千字 图: 35幅

印数: 1-3000册

版次: 2011年9月第1版

印次: 2011年9月第1次印刷

书号: ISBN 978-7-5512-0036-3/Z·204

定价: 1080.00元

基金項目：福建省高校服務海西建設重點
項目“媽祖文化傳承與海峽西岸經濟區建設”
(2008HX01)

《媽祖文獻史料彙編》（第三輯）編委會

總 顧 問 袁錦貴 楊根生 梁建勇

顧 問 林光大 楊鵬飛 蔡爾申 賴軍 翁毅彪

編委會主任 林國良

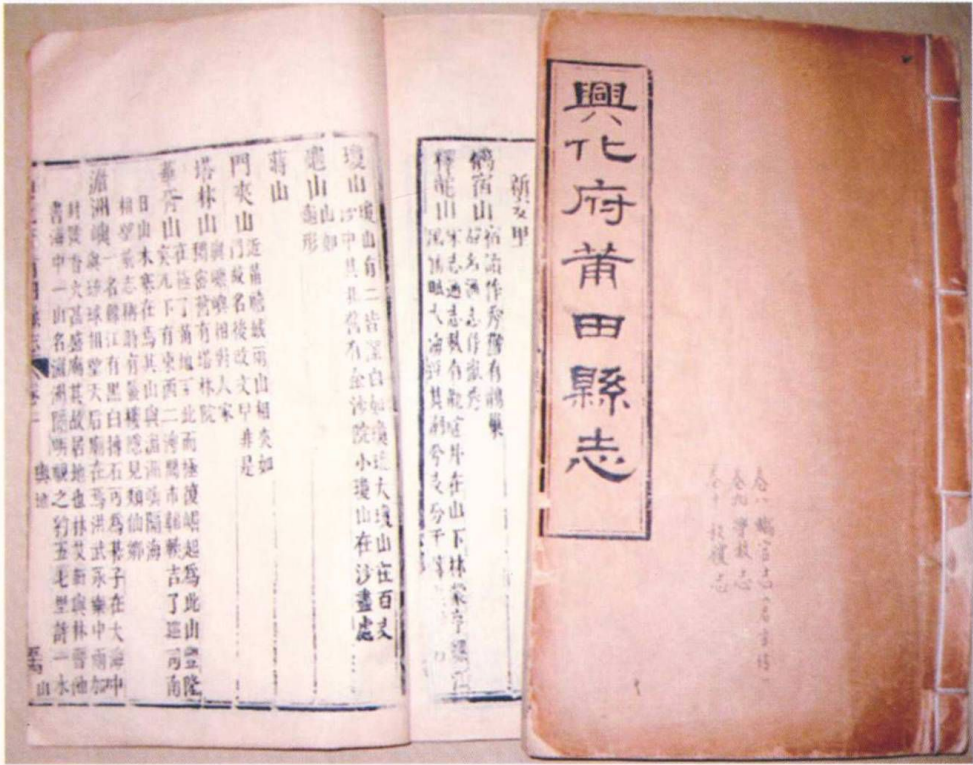
副 主 任 林金榜 蔣維燄

成 員 林國良 彭文字 蘇 健 蔣維燄

劉福鑄 周金琰 鄭麗航

宦祠 任府學中門之東宋時賢附祀於道文堂元
 初則有禁苑趙汝愚魯華何述張浚陳俊卿王初道
 漢在元則有王績翁董文炳門刺罕高與九二十
 一祠諸賢牧遂不復祀成化十四年提學命事周
 以學賢有盛通祠非宜祠武英殿木曰三山開洋
 賢祠內有某人名宜祠守土不死封爵且勿論
 收祠內有某人名宜祠守土不死封爵且勿論
 之成實之問反覆變許見之大書錢榜至今人猶
 又何以用如此孝誠後人貧弱美命下之日有作
 謂之者曰兩朝忠義傳俱有某人名方其反覆之
 知門曰葵義有心終向日杏桃無力隨風是金不
 附志可謂為世教惜未之所讚蓋指王積翁也
 足者之戒 弘仁普濟天妃宮 在水步門內之左城
 至正十七年憲使兀魯台駐嘉副使郭興祖行省平
 神姓林世君莆田湄洲嶼都巡檢字之第六女也生
 於宋元祐八年而靈異能知人禍福鄉民以疾告
 輒已室處幾三十年而卒初有廟在莆田之海口紹
 興間有司正嘉應聞于朝封重惠夫人十有二封而
 至靈應協正嘉應善慶天妃四封而為護國庇民廣濟
 號元改封護國明著天妃廟額靈應前陽志云三妃為
 福惠明著天妃賜廟額靈應前陽志云三妃為都巡檢
 國朝永樂七年加封弘仁普濟天妃口按廟說不同木
 陽志所述祀之父名諱舟祀之生年行狀俱不詳
 知孰是然嘗考之祀前人也所撰也又小步門內
 陳道重修已上祠俱成化間編守大監洪恩靈濟宮在

(弘治) 八閩通志——天津圖書館藏明弘治刻本



(乾隆) 興化府莆田縣志——莆田市圖書館藏民國十五年吳輔重
 印光緒五年潘文鳳補刊本

道間賜廟額嘉泰辛酉封威祐侯尋累封彰應通靈孚順侯淳祐間封孚祐昭德公父封靈惠英濟侯母葉氏封靈既淑靖夫人妻黃氏封靈惠協順夫人顯祐廟在縣東蘇山茶園之舊址號官庄廟紹興元年賜廟額乾道中封神惠侯寶祐三年加封廣濟

興教廟在縣南街古傳鹽場之地土軌道間賜廟額

慈威廟在縣西一里神姓陳氏本汾陽人生為女巫歿而人祠之

婦人姪娘者必禱焉神功尤驗端平乙未賜廟額嘉熙戊戌封靈應夫人尋加封仁惠顯淑廣濟夫人寶祐間封靈惠懿德妃

山溪三

十六

三妃廟在縣東北二百步一順濟廟本湄州林氏女為巫能知人禍福歿而人祠之航海者有禱必應宣和間賜廟額累封靈惠顯衛助順英烈妃宋封嘉應慈濟協正善慶妃沿海郡縣皆立祠焉一昭惠廟本興化縣有女巫自尤溪來善禁呪術歿為立祠淳熙七年賜廟額紹興二年封順應夫人一慈威廟即縣西廟神也三神靈跡各異惟此邑合而祠之有巫自言神降欲合三廟為一邑人信之多捐金樂施殿宇之盛為諸廟冠俗名三宮

〔寶祐〕仙溪志 卷三

(寶祐) 仙溪志——北大圖書館藏清抄本

緡有記

玄妙觀在晉江縣治之南唐神龍元年建名中興觀未幾改龍興開元中改龍興為開元而以老君祠為龍興觀宋祥符間改天慶後改玄妙併開元觀入焉

紫極宮在晉江縣玄妙觀之西留鄂公從効以迎恩館為之今廢

天妃宮在郡城德濟門內神本姓林世居莆陽之湄洲嶼父林愿天妃其第六女也生有祥光異香長能乘席渡海常乘雲游島嶼人呼曰龍女宋雍

(萬曆) 泉州府志——明萬曆四十年刊本

長樂文石志

文石者據於海濱離樂邑三十里許聚園數千家所事神靈甚多
 商惟賈然所謂文石者即广石也自我 皇明縣令韓公巡行茲土
 耆老帖具广石子氏迎之公見广字僻甚乃加一筆為文屬耆老而
 告之曰爾鄉文物之盛而有郵畜之風稱以為文固甚也何以广為
 後即名其鄉為文石乃若地勢之盤旋浩蕩流則萬派朝宗峙則六
 山拱秀曰馬曰牛曰龍曰豹曰蛇曰獅但馬山皆石崖也突出江許
 頂有小宮祀舍人香火為漁家祈禱最灵石壁間多錫名人遊咏佳
 句記傳旁有觀瀾二字筆巨極古朝看日鏡浮金晚眺月輪沉壁湖

長樂文石志

(道光) 長樂文石志——福建省圖書館藏抄本

廟宇	府城隍廟在府署之右偽時所建今因之規模隘 小擴充另建尚有待於將來焉	東嶽廟在府治之東偽時建以祀東嶽之神郡守 蔣毓英捐俸重修	上帝廟在府治東安坊偽時建祀北極大帝內有 明寧靖王楷書扁額威靈赫奕四字	關帝廟三所府治鎮北坊二所鳳山縣治土墾墾 保一所天妃宮二所一在府治鎮北坊赤嵌城南 康熙二十三年臺灣底定將軍侯施 同諸鎮以 神有効順功各捐俸再建廟址即寧靖王故宅也 臺書府誌 卷之六 九	內庭有	御勅龍匾輝煌海濼一在鳳山縣治安平鎮渡口 慈濟宮四所一在府治西定坊一在鎮北坊一在 鳳山縣治安平鎮一在土墾墾保	觀音廟在鎮北坊前後座泥金色相左右塑十八 羅漢俗呼為觀音亭	沙陶宮在西定坊神之出處莫考上人共稱沙陶 太子	二王廟在東安坊云神乃代天巡狩之神威靈顯 赫土人祀之內有寧靖王行書扁代天府三字	大人廟在臺灣縣保大里其神聰明正直亦是代
----	-------------------------------------	--------------------------------	---------------------------------------	--	-----	---	---------------------------------	---------------------------	---	---------------------

(康熙二十六年) 臺灣府志——上海圖書館藏清康熙刻本

祠於莆之聖堆宣和五年賜順濟廟額自紹興二十六年封靈惠夫人紹熙三年改封靈惠妃慶元四年加助順勅曰古以女神列祀典者若湘水之二妃北阪之陳寶西宮之少女南嶽之夫人以至丁婦滕姑亦皆廟食夫生不出於閨門而死乃祠於百世此其義烈有過人者矣靈惠妃宅於白湖福此閩粵雨暘稍愆靡所不應朕惟望舒耀魄其名月妃川祗靜波其名江妃爾之封爵既曰妃矣增錫美號被之綸渙

欽定四庫全書 臨安縣志 卷十三

崇大褒顯凡以為民尚體異思以永厥祀累封至嘉熙三年為靈惠助順嘉應英烈艮山有祠自商份感夢治開禧寶慶一再創建又有別祠在候潮門外蕭公橋

記文丁伯桂作廟記神莆陽福州林氏女少能言人禍福發廟祀之號通賢神女或曰龍女也莆臨海有埠元祐丙寅夜現光氣環堆之人一夕同夢曰我湄州神女也宜館我於是有祠曰聖堆宣和壬寅給事路公光地載書使高麗中汎震風八舟沉溺獨公所乘冲降于槁麓安濟明年奏十朝錫廟額曰順濟紹興丙子以郊典封靈惠夫人逾年江口又有祠祠立二年海寇憑陵致震空中風掄而去州上其事

(咸淳) 臨安志——文淵閣《四庫全書》本

天妃廟在縣南東隅皇慶二年重建延祐元年十月內欽奉制書愛人利物仁克著於重溟崇德報功禮宜增於異政肆頒給命用舉彝儀護國庇民廣濟明著天妃林氏聖性明通道心善利當宏往納來之際有轉禍為福之方祥應送颶曾聞瞬息危樁出火屢闌神光有感必通無遠弗屆顧東南之漕引實左右其憑依不有褒恩曷彰靈跡於戲爵以駁貴惟新懿號之加海不揚波尚與太平之助可加封護國庇民廣濟明著天妃主者施行

欽定四庫全書 四明志 卷十五

慈溪縣

靈應廟在縣東一里即廣靈王行祠也

純德徵君廟在縣東北一里慈溪因孝子得名而舊無祠宇附祀於城隍宋建炎間縣令林叔豹於靈應廟西建祠堂遷像而祀之紹興三十二年郡戶曹董鄰攝邑於普濟寺之西建廟久而祀慶元二年縣令朱堂增修行禮部尚書樓鑰記之

(延祐) 四明志——文淵閣《四庫全書》本

大妃宮在郡北中路橋盧志卽宋章榘家廟子孫因權要侵其地遂獻于官以建廟而榘家廟於側

宋宣和五年賜廟額順濟紹興二十六年封靈惠夫人馬廟

靈應三十年封靈惠昭應夫人乾道二年封靈惠昭應崇

福夫人淳熙十一年封靈惠昭應崇福美利夫人紹熙三年

封靈惠妃慶元四年封靈惠助順妃嘉定元年封靈惠助順

顯衛妃十一年封靈惠助順顯衛英烈妃嘉熙三年封靈惠

助順嘉應英烈妃寶祐二年封助順嘉應英烈協正妃三年

封靈惠助順嘉應慈濟妃四年封靈惠協正嘉應慈濟妃是

年又封靈惠協正嘉應善慶妃景定三年封靈惠顯濟嘉應

善慶妃元世祖至元十八年封護國明著天妃尋加顯佑號

大德三年封輔聖庇民天妃延祐中封護國庇民廣濟明著

(乾隆) 蘇州府志——福建師範大學圖書館藏
清乾隆十三年刻本

嘉靖上海縣志八卷

益慶橋西北鎮既陞縣改爲學宮正德十六年

至正時知縣劉輝別建歛學教諭屠性有記學至是

已經再徙祠復依學在戟門右按史記神斗魁之精

厚引傳記神始以天星降精梓潼縣之七曲山錫號

輔元開化文昌司祿宏仁天下學宮多祀之

仰高祠文廟前舊學官廨地正德十六年知縣鄭洛書

建

土人私祀梁紇廟在梁紇浦東昔孔子二十二代孫潛

避地會稽遂爲縣人其後卽所居立宣聖廟前志云

在慧日院中其側爲梁紇廟

蔡耶將軍祠在長入鄉續志云祀晉左將軍哀松

順濟廟卽聖妃宮在縣東北黃浦上按一統志神莆人

林氏女生于宋有神異没而顯靈始立廟于莆之海

中湄洲嶼元至元十八年冊命爲護國明著天妃

國朝洪武永樂兩加封號是廟宋咸淳中建後有丹

(嘉靖) 上海縣志——福建省圖書館藏民國影印明嘉靖本

廣東通志卷二十一 神祠 七

風師雨師唐天寶五載乃詔命相鷹壇在府城七
 雷國潮侯曰公鷹大曰於鷹左次曰於鷹右
 不為鷹國潮侯之外有郡屬有邑屬有鎮屬
 春以清明秋以孟望今以孟潮嘉靖城隍廟
 二平詔郡縣外常祭之外另奉一祭城隍廟
 道石枝城隍不經凡史亦不尋惟唐李陽冰有當塗
 成隍廟記蓋於世所立也 國朝新邑附李山川後
 立廟守祀之新官到任則俾其南海神廟在府東南入
 與神嘗。以上祀典各府州縣同 南海神廟在府東南入
 時唐天寶間始封廣利王韓文公記求康定二年始
 洪聖皇祐二年以儀禮西道預神功加號聖順治興七
 年侯加威顯元至元二十八年詔張廣利當字王
 國朝洪武三年六月詔封南海之神賜春秋二祭共武
 六年後賜黃金香金重一十六兩天妃廟在歸德門
 貴德一副以洛神觀至今春秋祀之 中流震風神降
 之求求宜和則給爭中高允迪使高麗中流震風神降
 于檣獲濟使還以開賜額順濟與問海冠拜極示靈

空牛風卷舟去加封昭應道中時大疫有交神人指
 其地而并安之醮泉隨飲者無不愈洪武元年
 加賜昭孝純正靈澤李靖周元公祠在越秀山下以普
 聖祀香秋有司致祭焉 廣運利地提學副使
 魏汝正歐陽錄遠建名德祠在越秀山祀九人代忠簡李
 春秋至祭協傳記 名德祠在越秀山祀九人代忠簡李
 昂英祠在海珠山宋洪天揚建遺愛祠在柳墜廟東即
 按御史戴璟改以祀王都憲仍以楊都憲陳名宦祠在
 北隴邑金事高如縣配之扁曰遠愛德也 名宦祠在
 東南香南東順清鄉賢祠在學宮順德在奎文閣崔清
 遠五縣同在學宮順德在奎文閣崔清

獻公祠在南海縣東南祀崔氏之增城趙公祠在南海
 縣祀崔氏之增城趙公祠在南海
 師指祀定十使 白沙先生祠在番禺縣祀白沙先生
 師指祀定十使 關文廟在順德縣黃連堡供武

(嘉靖) 廣東通志初稿——中國國家圖書館藏明嘉靖刻本

香山縣志 卷一 輿地上 山川

山事蹟不同 澳門記略牽混為一今從
 申志蓋大小橫琴雖曰相連實東西相距也
 馬蛟石在蓮花山北麓石擗而磽無趾三小石承之相傳浮
 浪至 澳門
 響石在蓮花山南麓扣之磬聲前有蔡烈婦墓 採訪
 公婆石在望廈村前二石相並烟月迷離之際望若男女比
 肩立即之仍石也夷人反目於室出則詣石禳解之 澳門
 三奇石一洋船石相傳明萬曆時閩賈巨舶被颶殆甚俄見
 神女立於山側舟遂安立廟祠天妃名其地曰娘媽角娘媽
 者閩語天妃也於廟前石上鐫舟形及利涉大川四字以昭
 神異一海覺石在娘媽角左壁立數十尋有墨書海覺二字
 香山縣志 卷一 輿地上 山川

(道光) 香山縣志——廣東省立

中山圖書館藏清道光八年刻本

即禱之	陳村廟在縣東北十里興義都元建祀泰華仙妃	妃陳姓於元至順三年十月望日溺斃于井升化遺骸并傍後二弟亦隨化至仲冬路人有見坐於樹因廟祀之灾早疫盜穢即應每歲六月中旬鄉人并之出遊詩讚裝軍客隨者以千計	黎母廟在小西門內大街其神詳見紀異先元時	立在城西一里 國朝洪武己未指揮蔡玉展	城移此永樂丙戌寓士楊岱宗楊升募財重建	範銅為像	天妃廟在海口元建 <small>雷著錄妃莆田人郡魁林公愿第六女母王氏於宋建</small>
-----	---------------------	--	---------------------	--------------------	--------------------	------	---

(正德)瓊台志——天一閣藏明正德十六年刻本

香花廟在南城外二十三都明弘治六年羅紀建	國朝康熙四十二年里民羅守祿修	天后廟在城外上水東明萬曆十六年建	國朝康熙五年邑人溫獻瑚修	興忠孝祠在城北桂嶺雍正三年里民麥錦澤重修	修	荔浦縣	社稷壇在城外西雍正十一年修建	先農壇祠在縣城外東北雍正五年奉建	風雲雷雨山川城隍壇在得勝橋西雍正十一年	修建	厲壇在北城外	關帝廟在縣城外西南宋紹興間建	城隍廟在縣城外東南明洪武三年建	三界廟在縣城外西南康熙四十三年建神事蹟	詳梧州
---------------------	----------------	------------------	--------------	----------------------	---	-----	----------------	------------------	---------------------	----	--------	----------------	-----------------	---------------------	-----

(雍正)廣西通志——文淵閣《四庫全書》本

仲淹祠下 有范公泉	登州府	風雲雷雨山川壇 在府城南一里 社稷壇 在府城北一里 先農壇 在府城西	文廟 在府城南一里 崇聖祠 在府城北一里 名宦祠 在府城西	鄉賢祠 在府城北一里 忠孝祠 在府城南一里 節義祠 在府城北一里 城隍廟 在府城西	關帝廟 在府城南一里 火神廟 在府城北一里 旗纛廟 在府城西	馬神廟 在府城南一里 八蜡廟 在府城北一里 郡厲壇 在府城西	後土廟 在府城南一里 廣德王廟 在府城西	芝山神廟 在府城南一里 天妃廟 在府城西	侯龍山神廟 在府城南一里 天妃廟 在府城西	人宋都巡檢林源之 女殿為神於海上 廣濟福惠明著天妃	海郡縣建祠祀之 家察寧開賜額靈祥元天	聖清歲次十九年 江浙閩廣各府 三賢祠	城內預濟倉災祀 宋郡衛都督祠 在府城北	守李師中書狀馬 照衛都督祠 在府城北	古備侍有功 表功祠 在府城南	封宣城伯 表功祠 在府城南	東祀明禮部尚書 陳迪恩天府尹 忠烈祠 在府城南	陳鼎刊部尚書 陳其學萬曆初建 忠烈祠 在府城南
--------------	-----	---	--	--	---	---	-------------------------------	-------------------------------	--------------------------------	---------------------------------	-----------------------	--------------------------	---------------------------	--------------------------	----------------------	---------------------	----------------------------------	----------------------------------

(雍正) 山東通志——文淵閣《四庫全書》本

而上升香肅俎豆之陳茲際仲秋爰修祀事尚 祈昭格式此茲芬尙饗	五月十三日祝文	維 王迎德承家累仁昌後崧生嶽降識毓聖 之有基木本水源宜推恩之及遠封爵特超於 五等馨香永薦於千秋際仲夏之屆時命禮官 而將事惟祈昭格鑒此精虔尙饗	天后宮 在水城丹崖山上本名靈祥廟道光十六 年燬十七年知府英文重修又一在沙門 島曰靈顯宮一在藥家海口一在長山島 神為宋初福建莆田人都巡檢林源之女殺為	增修登州府志卷十一 廟壇	海神始封靈惠夫人崇甯間賜廟額曰靈祥元 二年加封輔國護聖庇民廣濟福惠明著天妃 國朝康熙十九年教封護國庇民妙靈昭 應宏仁普濟天妃二十二年加封天祐正 一年定制直省地方官春秋致祭乾隆二年加 福佑羣生四字二十四年加誠感咸孚四字五 十三年加顯神贊順四字嘉慶五年加垂慈篤 祐四字六年加教封後父為積慶公母為積慶 夫人春秋致祭於後殿道光六年頒為積慶 運區額及祭文會典直省察災捍患諸神於 民有功德者加封號立專祠每歲春秋所在守 土官具祝文香帛羊一豕一尊一 商三朝服行禮均與祭國帝同	春秋二祀祝文	維 神湄山得道海島興靈風浪不作舟楫以
---------------------------------	---------	---	--	--------------	---	--------	--------------------

(光緒) 增修登州府志——清光緒七年刻本

青島蓋琉璃瓦三十八年來
 救重修舊開考五十二
 玉泉山龍神祠在京西玉泉山之麓正殿三間東向覆以黃琉璃
 門投丹殿梁棟飾以金碧其下玉泉釣突蕩漾成湖殿階上下左
 右
 御書碑二燈籠一會典七乾隆九年奉
 古封京都玉泉山龍王之神為惠濟慈佑龍神嘉慶六年
 諭稱為惠濟慈佑靈護龍王廟以昭崇奉會典事例每歲春秋遣
 官致祭禮部則例百二十七
 惠濟祠在
 給春園內祀
 該園庇民妙靈昭應宏仁普濟福佑羣生誠感咸孚顯神贊順垂
 慈篤祐安瀾利運澤覃海宇天后之神禮部則例道光二十八年
 加 恬波宣惠咸豐二年加 道流衍慶三年加 靖洋錫祉五
 年加 恩賜德薄又加 衍漕保泰七年加 振武綏疆嘉慶六
 年議准封 天后父為積慶公母為積慶公夫人道光二十三年
 加 衍澤同治十一年加 嘉佑禮部每歲春秋擇吉致祭禮部
 河神廟在
 綺春園內祀
 長源佑順淮瀆之神
 顯佑通濟昭靈效順金龍四大王之神
 靈佑襄濟黃大王之神每歲春秋擇吉致祭禮部則例
 南惠濟廟在盧溝橋之南拱極城東半里許五城守金大定中建
 封安平侯元至元中封顯應惠濟公明正統中建龍神廟於隄上

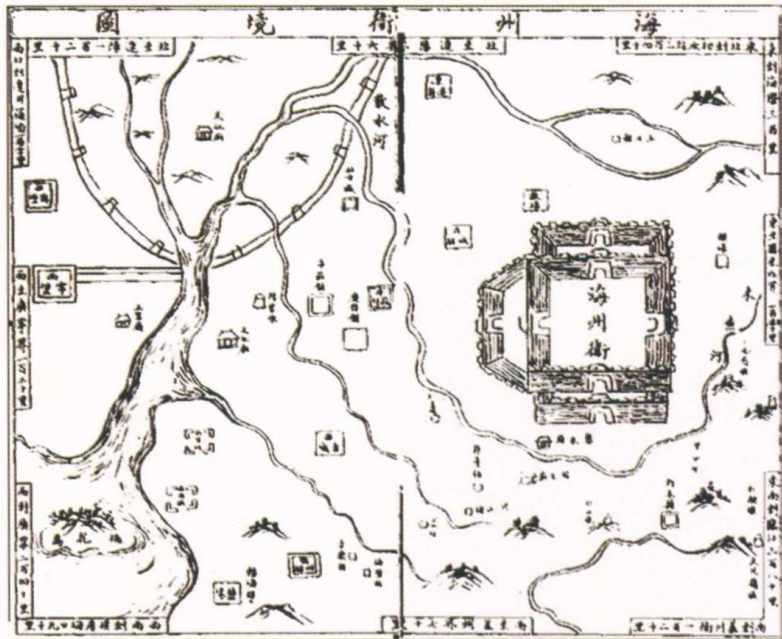
(光緒) 順天府志——清光緒十二年刻十五年重印本

雄鎮朔方清連雲風送孤帆遠夾岸潮隨大
 船平借問關門來往客不知誰是燕儒生
 一在大直沽一在小直沽永樂初
 祖皇帝親駕渡此祈福獲應
 宣成
 都指揮湯節重建過直沽永嘉黃淮武英大學士詩
 孤城近海光遙認歸程望不迷潮水分流波上
 下人家相對岸東西市聲喧雜商人集野色荒涼鷓
 影低猶記前年留飲處菊花插帽賦新題李詩
 古廡楊村驛詩小驛臨河口萋萋草上堂門邊一枯
 井皆下幾垂楊寂寂塵生榻宣楊村驛阻風春風若
 吏木偶被衣裳大士李東陽楊村驛阻風春風若
 戰聞水渾驚沙走石天地昏舟人喧呼怒濤湧海若
 欽和靜天際未穩乘月夜浦溝村寶慶太守黃岩謝
 斷雲斜去缺岸聲回浪逆奔隔浦危檣須自理憂時
 獨客向誰論不堪行路難如此幾樹斜陽見遠村

(嘉靖) 河間府志——天一閣藏明嘉靖刻本

備以祀馬其辭曰龍核核兮醴芳肅衣冠兮登
 侯堂入不言兮出不辭乘回風兮載雲琪左擁
 赤豹兮右從文龍隱而未兮忽遊帶女隸兮被
 天符翁北有山兮南有海新廟夾奕兮金碧燭
 影吹我星兮鼓我黃對越駭奔兮不敢息遣侯
 之不來兮我心皇皇監茲明信兮賴我燕嘗點
 相兮陰佑兮有福兮俾我壽開神功兮特若兩
 賜倉庚充兮有瑞有梁侯之乃文兮乃武庇覆
 我民兮與天妃廟特所建主關西通海地間
 此終古與天妃廟特所建主關西通海地間
 不祠天妃者由其能聖靈無風濤有大功於
 萬人也直隸山海衛去城南十里許為勃浪
 特海運之入有遭急變而野神以濟者因建祠
 以答神貺歷歲滋久故址為浪衝擊幾不可支
 而堂宇隘陋亦漸頹毀天順癸未太監裴公增
 以王事駐節山海診神之靈就謁祠下顧瞻者
 嗟語守臣及其屬曰天妃顯應功刊聞天下而
 廟貌若茲非所以崇明祀也盍撤其舊而新是
 事攝君瑤暨泰將兵侯得各捐資為勅而凡好
 義者亦皆致財効力以復為媽於市材能工
 揮特與役崇舊基而加廣焉媽祠前後各三間
 堅緻華敞新麗者復繪象惟天妃因舊儀繪
 錫餘則皆新麗者復繪象惟天妃因舊儀繪
 森列左右遠近來觀莫不肅然起敬以為前所
 未有也肇工於甲申年秋七月落成於是年冬
 十月祭以麗牲之石未有刻辭微予紀其始末
 用傳諸後夫能樂大矣能捍大患以安生人者
 啟諸祭法於祠為稱我無意裁亦為生民計耳
 國家明刺度尊祠祀豈無意裁亦為生民計耳

(嘉靖) 山海關志——明嘉靖十四年刻本



(嘉靖) 全遼志——明嘉靖四十四年修，傳抄本

廣園明季燬於兵清康熙時重修寺內有明知縣高暘書白雲長老寄跡處七字相傳佛殿跪拜處石有龍紋夏暑蚊蚋不侵民國十四年警察局移此後改爲市政公所今商會移入

萬壽宮 在城南順城街即江西會館明時爲蕭公廟明末燬清雍正初籍籍人重建歲久失修樓榭漸圯矣

南華宮 在城南順城街萬壽宮側即廣東會館清乾隆四十二年粵籍人嚴資公建光緒中於廟東偏建鎮江樓頗壯闊

天上宮 在城南順城街即福建會館清乾隆十七年閩籍人包國棟陳懷孟羅觀權鄒觀義鍾思敬等倡率募資購地創建至二十四年落成四十七年施金漆每歲春秋祀以太牢演戲慶祝今疊次駐軍毀損殊甚

古屋陰豎懷桷動搖矣

禹王宮 在城北水池街即湖廣會館清乾隆十年創始規模未闕二十五年楚籍人譚聖禮等集資重建自四十一年動工至四十七年竣工殿

(民國)南溪縣志——福建師範大學圖書館藏民國二十六年鉛印本

廟	在縣治西弘治七年建
鎮遠府	
社稷壇	在府治西三里平肩江側
山川壇	在府治東一里中河
隍廟	在府治東一里中河
城隍廟	在府治東一里中河
飛山廟	在平
火神廟	在鎮遠
天妃	在鎮遠
神馬廟	在鎮遠
赤崖土主廟	在車家灣
南嶽行祠	在鎮遠
水府祠	在中河山崖上嘉靖
依嶽行祠	在州
漢壽亭侯	在州

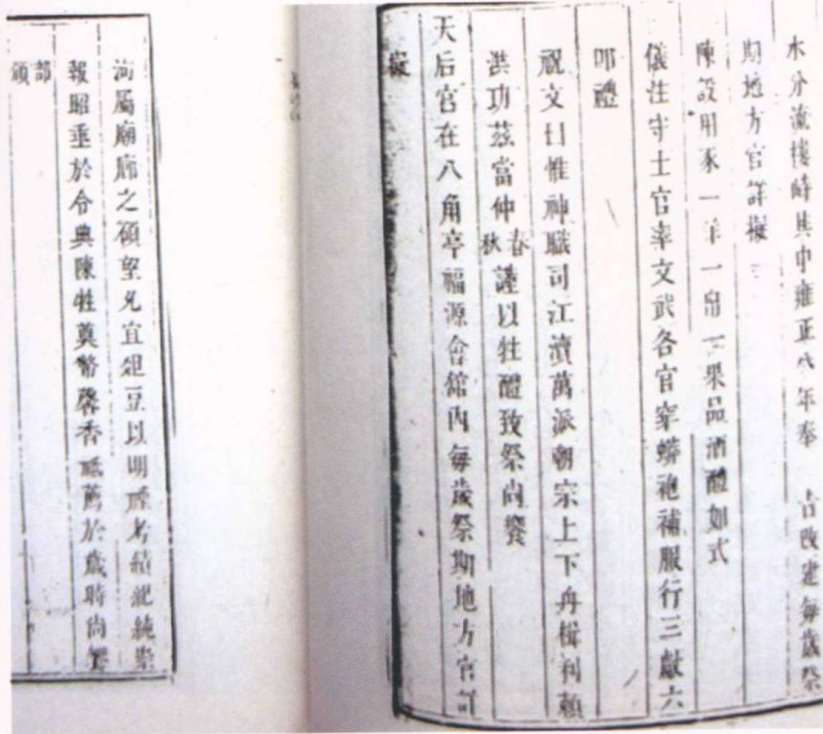
(嘉靖)貴州通志——天一閣藏明嘉靖三十四年刻本

神在府州曰郡屬在縣曰邑屬 本 朝因之通省府屬各州縣皆與府同	旗幟廟 在府城內總督衙門後每歲春用 祭 秋用霜降日祭以登樓中營別 祭注之無樓 及各營務 官俱陪祭	史皇祠 在府學宮內受國制字為古 祭 本朝康熙五十八年奉文建	文昌宮 在府城大西門外 有司以時致祭	天后宮 在府城南門外教場 本 朝雍正十一年奉 旨每歲春秋二仲月督撫 率司道以下官致祭	八蜡祠 在府城西北 附營他州縣亦有	欽定四庫全書 卷十五	金馬山神祠 在府城東 金馬山麓	碧雞山神祠 在府城西 碧雞山麓	羊頭神廟 在府城南濱屬井 鬼分野祀鬼宿	諸葛武侯祠 在府城內五萃山 有司以時致祭	名宦祠 在府學宮內通省府 屬各州縣皆與府同	鄉賢祠 在府學宮內通省府 屬各州縣皆與府同	忠義孝弟祠 在府學宮內 本 朝雍正四年奉	吉建通省府屬各州 縣皆與府同
-------------------------------------	--	--	--------------------------	---	-------------------------	---------------	-----------------------	-----------------------	---------------------------	----------------------------	-----------------------------	-----------------------------	-------------------------------	-------------------

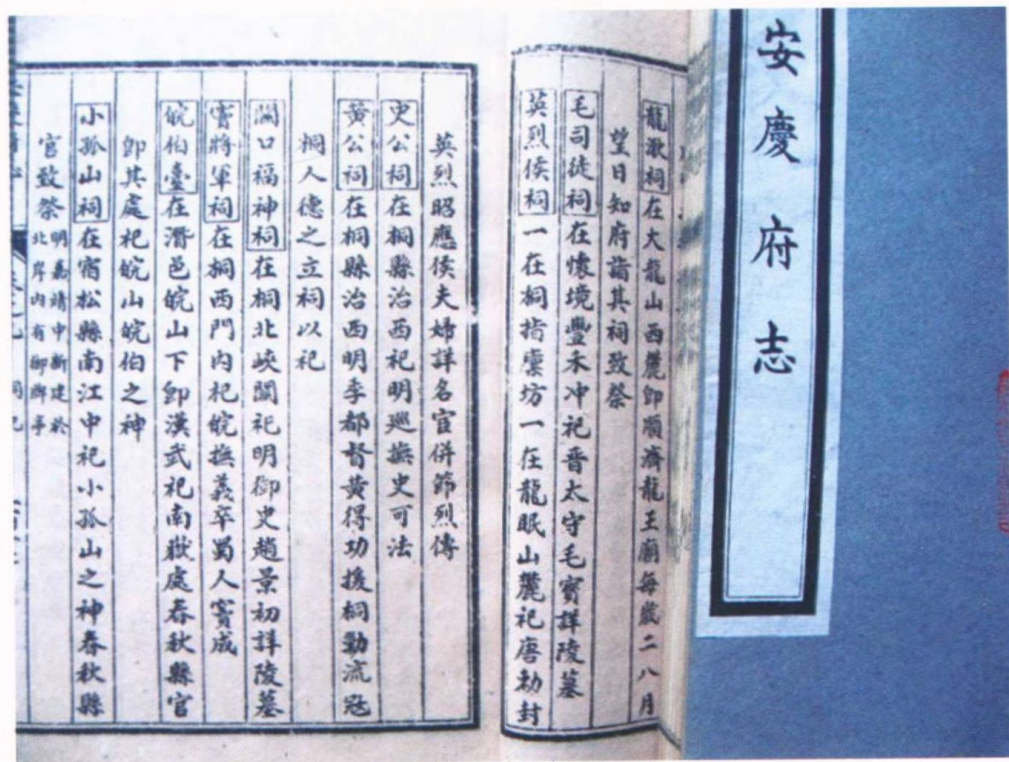
(乾隆)雲南通志——文淵閣《四庫全書》本

旁抱一圓石其地處山列障於其左大河交流於其 右近水曲折而至環帶於其前名曰望龍巖若 後氣脈融結幅員廣長登臨四望鬱鬱若 蒼巖東南之隈區隱然禪林一勝概也 感應應殿右有大澈堂堂後自夜雲閣在縣 東南五十里順治開鑿山和向本 國朝雍正五年又 文昌閣於前東臨淇河頤勝草 國朝李于澄有 記載縣志嘉慶年間盡頭庵 岸明向善陳金建 復於樓前公建石岸盡頭庵 岸明向善陳金建 佛庵 柳園桃溪春夏多遊人 紫雲庵 里康照開建	福建會館 在縣城內乾隆年 開福建於商建	隨州社稷壇 在州西門外 明洪武三年建	神祇壇 在州東門外 明洪武六年建	先農壇 在州東門外 國朝雍正五年建	德安府志 卷之五 建置下 附記 重	雪壇 在州北	文廟 在州北	關帝廟 在州東門外大 街城隍廟台 明建 國朝康熙二十三年重 修乾隆三十五年知州紀淑會建頭門儀門及兩廡 四十一一年知州胡觀瀾新帝像及殿記云殿前一柱 欲折州人謂明末崇禎忠賊城居民奔匿於此 板殿新柱將斷恍惚見帝形乃驚通故留誌靈應云 今每逢	萬壽諸慶典州文武官員詣廟恭拜	龍牌 制如府
---	---------------------------	--------------------------	------------------------	-------------------------	-------------------------	-----------	-----------	---	----------------	-----------

(光緒)德安府志——清光緒十四年刻本



(乾隆) 长沙府志——清乾隆十二年刊本



(康熙) 安慶府志——福建省圖書館藏石印本