



历史上的黄花梨

黄花梨名称及其在红木中的位置

黄花梨树性

黄花梨木材

黄花梨的用途

黄花梨与明式家具

黄花梨艺术品的收藏与欣赏

黄花梨

鉴赏与收藏

刘文佳◎著

上海科学技术出版社





黄花梨

鉴赏与收藏

刘文佳◎著

上海科学技术出版社

图书在版编目 (CIP) 数据

黄花梨鉴赏与收藏 / 刘文佳著. — 上海: 上海科学技术出版社, 2015.1

ISBN 978-7-5478-2226-5

I. ①黄… II. ①刘… III. ①降香黄檀—鉴赏②降香黄檀—收藏 IV. ①S792.28 ②G894

中国版本图书馆 CIP 数据核字 (2014) 第 088921 号

黄花梨鉴赏与收藏

刘文佳 著

上海世纪出版股份有限公司
上海科学技术出版社 出版
(上海钦州南路71号 邮政编码200235)

上海世纪出版股份有限公司发行中心发行
200001 上海福建中路193号 www.ewen.co

上海中华商务联合印刷有限公司印刷

开本: 787×1092 1/16 印张: 15

字数: 250千字 插页: 4

2015年1月第1版 2015年1月第1次印刷

ISBN 978-7-5478-2226-5/G·516

定价: 98.00元

本书如有缺页、错装或坏榻等严重质量问题, 请向工厂联系调换



目 录

一、历史上的黄花梨 · 1

二、黄花梨名称及其在红木中的位置 · 6

1. 黄花梨名称的演变与定名 · 6
2. 黄花梨在红木中的位置 · 10

三、黄花梨树性 · 11

1. 黄花梨树的特征 · 11
2. 黄花梨的生长周期 · 13
3. 黄花梨的生长条件 · 16
4. 黄花梨的分布区域 · 16
5. 海南黄花梨与越南黄花梨 · 18

四、黄花梨木材 · 21

1. 黄花梨木材的构造特征 · 21
2. 常见冒充黄花梨的木材 · 26
3. 黄花梨“鬼脸”与木纹之美 · 33

五、黄花梨的用途 · 38

1. 大木作 · 38
2. 小木作 · 40
3. 药用价值 · 43

六、黄花梨与明式家具 · 45

1. 明式黄花梨家具的种类 · 47

(1) 椅凳类 · 47

- ① 杌凳 · 47
- ② 坐墩 · 54
- ③ 交杌 · 55
- ④ 长凳 · 57
- ⑤ 灯挂椅 · 59





⑥一统碑椅·62

⑦玫瑰椅·63

⑧交椅·66

⑨圈椅·71

⑩官帽椅·74

⑪宝座·82

(2) 桌案类·83

①炕桌·84

②酒桌·88

③半桌·91

④方桌·92

⑤条几、条桌、条案·97

⑥架几案·106

⑦画桌、画案、书桌、书案·107

⑧圆桌、月牙桌·111

⑨棋桌·112

⑩琴桌·113

⑪供桌、供案·115

⑫香几·117

(3) 床榻类·120

①榻·120

②罗汉床·121

③架子床·124

④拔步床·126

(4) 柜架类·127

①架格·127

②亮格柜·129

③圆角柜·131

④方角柜·133

(5) 其他 · 138

① 屏风 · 138

② 闷户橱 · 144

③ 箱 · 147

④ 提盒 · 153

⑤ 镜台 · 155

⑥ 衣架 · 158

⑦ 面盆架 · 160

⑧ 灯台 · 164

⑨ 黄花梨小件 · 165

2. 黄花梨家具的鉴别、保养与收藏

建议 · 171

(1) 黄花梨家具的鉴别 · 171

(2) 黄花梨家具的保养 · 172

(3) 黄花梨艺术品的收藏建议 · 173

七、黄花梨艺术品的收藏与欣赏 · 175

1. 黄花梨艺术品的五次收藏热潮 · 175

2. 海外馆藏的黄花梨家具 · 179

3. 黄花梨拍卖品 · 206

资料匣 油梨与糠梨 · 18

资料匣 木材术语小知识 · 24

资料匣 黄花梨“鬼脸”名称的来历 · 37

资料匣 明式家具大家王世襄 · 178

资料匣 去哪儿看黄花梨家具 · 180

资料匣 黄花梨板材价格 · 204

参考文献 · 228

后记 · 230





一 历史上的黄花梨

黄花梨，学名降香黄檀，主要生长在我国的海南，在我国广东、福建，东南亚的越南和缅甸也有分布，是非常珍贵的木材，目前已被我国列为国家一级珍稀濒危植物。

黄花梨，古人写为“花榈”，或是“花黎”，也称“花梨”。在古代的许多文献中，对于这种木材的纹理特征及产地都有明确的记载。据目前可考资料，黄花梨的历史至少可以追溯到唐代。

唐代陈藏器在《本草拾遗》中说：“花榈出安南及海南，用作床几，似紫檀而色赤，性坚好。”唐代李恂在《海药本草》中也说到其“生安南及南海山谷，胡人用为床坐，性坚好。”书中准确地表述了黄花梨的生长地区在安南（今越南）和我国海南，木性坚硬，品质上好，当时已有用作坐具的用途。

宋代赵汝适(kuò)所撰的海南地方志《诸蕃志·海南》中提到了“花梨木”：“土产沉香、蓬莱香、鸕鹚斑香、笈香、生香、丁香、檳榔、椰子、吉贝、苳麻、楮皮、赤白藤花、纒黎幙、青桂木、花梨木……其货多出于黎峒，省民以盐、铁、鱼、米转博，与商贾贸易。”说明黄花梨是海南特产，当时用于商业贸易，换取盐铁鱼米等物资。

明初王佑《新增格古要论》记载：“花梨出南番广东，紫红色，与降真香相似，亦有香，其花有“鬼面”者可爱，花

乾隆九年清官活计档



粗而淡者低。广人多以作茶酒盏。”不仅说明了黄花梨的产地在南番“广东”（当时海南隶属于广东省），颜色紫红，更细致地说明了黄花梨具有“鬼脸”木纹和香气的特点，被“广东”人用来做成酒盏。



乾隆三十年清宮活計檔

明人顾芥所著《海槎余录》里提到“花梨木、鸡翅木、土苏木皆产于黎山中，取之必由黎人。”表明黄花梨树木产于海南岛深处的黎山，只有当地的黎族人才能采伐。

明李时珍在《本草纲目》中对桐木有这样的叙述：“木性坚，紫红色。亦有花纹者，谓之花桐木，可作器皿、扇骨诸物。俗作花梨，误矣。”李时珍认为桐木木性坚硬，可用来制作器物，其中，有花纹的称作花桐木，而将其俗称为“花梨”，是不恰当的。这从另一个方面也证实了，当时这种所谓误传的“花梨”之名已成为明代民间对于黄花梨约定俗成的固定称谓。

明代还有一些著作提到黄花梨。如明代谷泰《博物要览》记载：“花梨产交广溪峒，一名花桐树，叶如梨而无花实，木色红紫，而肌理细腻，可作器具、桌、椅、文房诸具。”明人严以简著《殊域周咨录·卷七·南蛮·占城》记述了占城国（在今越南境内）的土特产，其中有：“檀香、柏木、烧碎香、花梨木”。清人李调元的《南越笔记》卷七也记载了占城向明廷进贡花梨：“占城，本古越裳氏界。洪武二年，其主阿答阿首遣其臣虎都蛮来朝贡，其物有乌木、苏木、花梨木等。”

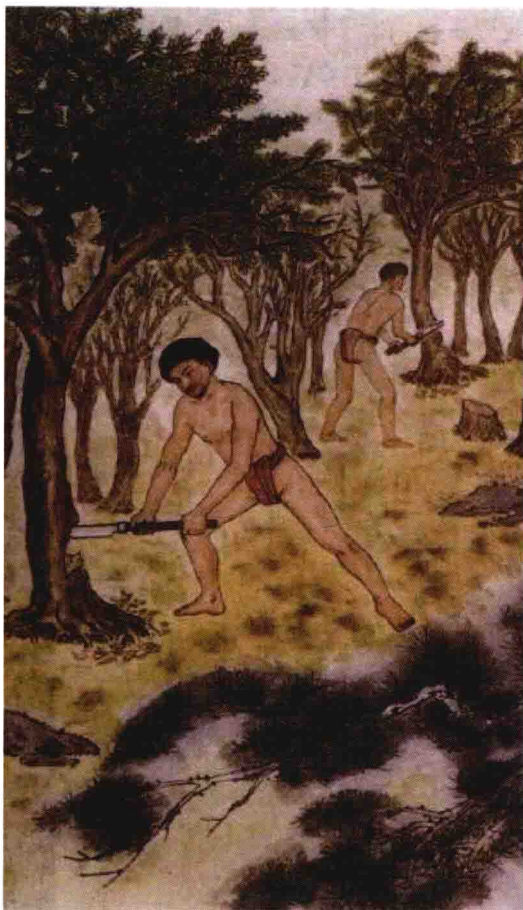
明代黄省曾在《西洋朝贡典录》中将黄花梨细分为“花桐木”和“海南檀”两种：“花梨木有两种，一为花桐木，乔木，产于我国南方各地。一为海南檀，落叶乔木，产于南海诸地，二者均可作高级家具。”书中还指出，海南檀木质比花桐木更坚细，可为雕刻用。



黄花梨在明代嘉靖、隆庆、万历时期很受喜爱，姑苏人引领潮流，人们以拥有黄花梨和紫檀为时尚。明王士性《广志绎》中记录：“姑苏人聪慧好古，亦善仿古法为之……又善操海内上下进退之权，苏人以为雅者，则四方随而雅之，俗者，则随而俗之……又如斋头清玩、几案、床榻，近皆以紫檀、花梨为尚，尚古朴不尚雕镂，即物有雕镂，亦皆商、周、秦、汉之式，海内僻远皆效尤之，此亦嘉、隆、万三朝为盛。”这里提到明代苏州人善于仿制古玩，喜好风格古朴的黄花梨制品，制作中并不加以繁复的雕镂，海内外都效仿这种风尚。

明人范濂《云间据目抄》也有记载：“纨绔豪奢，又以楮木不足贵，凡床榻几桌，皆用花梨、瘿木、乌木与黄杨木，极其贵巧，动费万钱，亦俗之一靡也。”当时富豪贵族们在家具制作中，已经认为楮木不够贵重，而兴起追求黄花梨等的奢靡风气。

由于富豪们对黄花梨的追求，致使官府大量征采黄花梨。《大明神宗显皇帝实录》卷五百三十四记载了明代海南地方官



▲ 《黎山贡木图》中的锯木图

◀ 《黎山贡木图》中的伐木图





吏对黎族人的横征暴敛，其中有“各官无艺之征，曰丁鹿，曰霜降鹿，曰翠毛，曰沉速香，曰楠板，曰花黎木……黎何堪此重困，是不可不竖牌禁者。”明代海南地方官吏向海南的黎族人征收各种土特产，其中包括“花黎木”，因地方官吏对“花黎木”的征采毫无节制，使黎族人不堪重负。

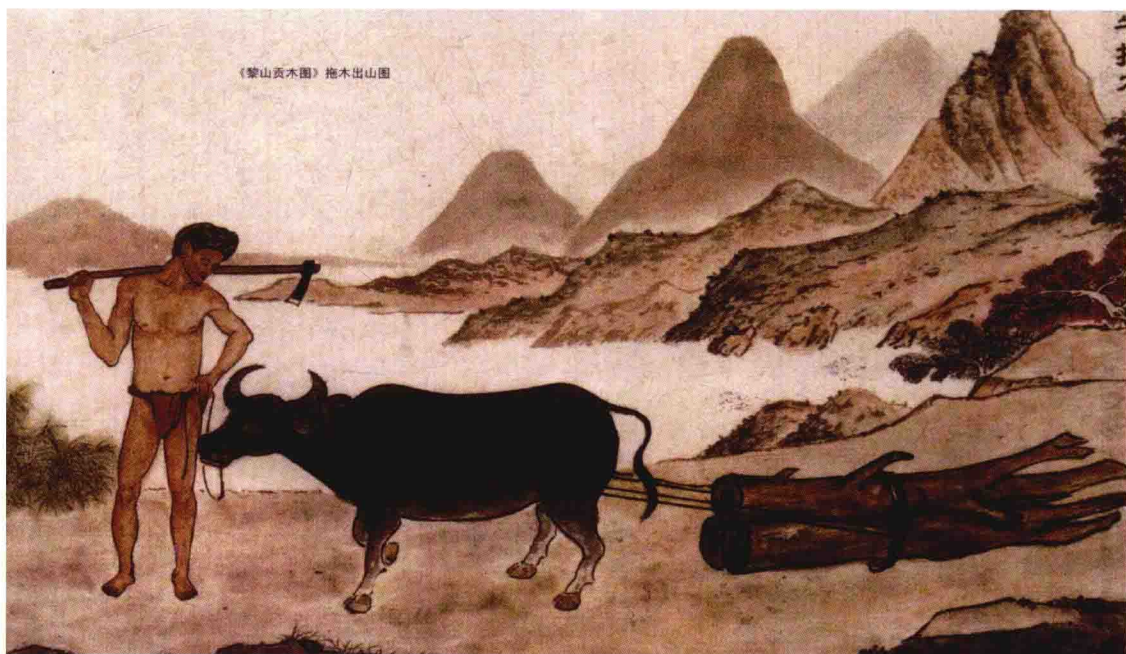
清代延续了对黄花梨的推崇，更多的著作，记述得更详细周备。如清李渔村《骨董志》说明了花梨的产地、木材颜色肌理，还提到了“瘿木”这一概念。“瘿木”并不是一种专门的木材种类，而是木材在生长过程中的树瘤而形成的独特木纹。花梨瘿即黄花梨的树瘤形成的独特花纹，似山水、人物、鸟兽，很受当时文人的推崇。

因为清人对黄花梨的追求，引致官府和民间对黄花梨木更疯狂的采伐，甚至引起民变，在康熙和乾隆时俱有记载。

康熙时期广东昌化知县陶元淳于康熙三十三年（1694年）到琼州昌化县上任后，对于驻守海南岛地区的官丁到黎族地区征采黄花梨而扰民一事，上书朝廷：“崖营兵丁，或奉本官差遣……一入黎村，辄勒索人夫，肩舆出入……每岁装运花梨，勒要牛车二三十辆。或遇重冈绝岭，花梨不能运出，则令黎人另采赔补。”从这里看出，兵丁向黎族人大量征收黄花梨，每年运送的牛车都要二三十辆之多，如果道路险阻，黎族人无法将这些黄花梨运出来，则要另外采伐以补偿。

康熙三十八年（1699年）终于酿成民变，“琼州文武官属，役黎采香藤、花梨……黎人王振邦倡乱，宰牛传箭，杀官吏。”

《黎山贡木图》中的牛车运木图



官员役使黎族人采伐香藤、黄花梨，最终导致黎族人王振邦领导黎族民众杀除官吏。此事在《清圣祖实录》里也有反映。

乾隆以后，随着社会经济的发展，越来越多的“客民”（外省人）涌入海南岛，与黎族人进行贸易。乾隆三十一年（1766年）丙戌五月，署两广总督杨廷璋、广东巡抚王检上奏朝廷：“岐黎仇杀客民一案，实因内地及外省客民贩卖黎峒藤板香货……凌虐难堪，黎图报复，故酿巨案。”反映了有些客民在与黎族人贸易过程中愚弄凌虐黎族人，引发冲突，招致黎人仇杀客民。

清代崇尚黄花梨之风，兴盛于民间，最高的源头仍是皇宫。史料记载，雍正皇帝亲自指挥用黄花梨制作家具，具体到样式、尺寸、位置、装饰等，都有旨意，且不厌烦琐，要工匠画样子呈送雍正本人御览批准后，才可动手制作。《清宫造办处活计档》记载：“雍正三年七月十六日员外郎海望传旨：着做抽长花梨木床二张，各高一尺六寸，宽四尺五寸，中心安藤屉，用锦做床刷子，周围高九寸。钦此。”雍正三年（1725年）八月初三日，海望传旨：“做花梨木格子一对，高二尺七寸，宽一尺三寸，长四尺。中层安小抽屉，下屉要配安大抽屉，外面挂缎帘子，抽屉俱安西洋锁，画样呈览过再做。”八月初雍正三年十一月二十二日，员外郎海望奉旨：“花梨木床夔龙栏杆上做圆盘帽架，抽筒痰孟托。钦此。”十二月初六日奉旨：“花梨木床夔龙栏杆上做铜掐、铜挺，紫檀木痰孟托二件，挺子再放长些。钦此。”雍正四年（1726年）三月二十三日，海望奉旨：“着做包镶花梨木床一张，高一尺一寸，宽四尺五寸，长七尺。钦此。”

乾隆三十年（1765年）《清宫造办处活计档》记载：“百什件”（百宝箱）要用“紫檀、花梨、黄杨、楠木、沉香、白檀”制作，几乎把世间的珍贵木料一网打尽。此外，乾隆时期对于家具设计非常重视，要求“先做样呈览，准时再做”。皇宫的追捧让黄花梨的尊贵达到了顶峰。



《黎山贡木图》中的拖木出山图





二 黄花梨名称 及其在红木中的位置

1. 黄花梨名称的演变与定名

① 黄花梨古称

黄花梨,原称“花梨”,古人写为“花榈”,或是“花榈木”。

花榈木的称呼最早出现在唐代,著录较早的为陈藏器的《本草拾遗》与李珣的《海药本草》,使用“花榈”这个名称。明代李时珍的《本草纲目》、谷泰的《博物要览》中继续沿用“花榈”这一称呼。到了清代,“花榈”的名称在李调元的《南越笔记》和屈大均的《广东新语·海南文木》、李渔村《骨董志》中均有出现。在现代的众多关于黄花梨古典家具的材料介绍中,“花榈木”的名称依旧沿用。

“花梨木”的名称,目前查到的较早的纪录是《诸蕃志》,记载了“花梨木”为海南重要的物产。后续关于黄花梨的记载,大多沿用“花梨木”、“花梨”的名称。明代的《新增格古要论》、《博物要览》、《殊域周咨录》、《南越笔记》和《广志绎》等书籍中,涉及黄花

梨的叙述都称之为“花梨”。清代的著录中,也多数称之“花梨”,比如《琼州府志》、《骨董志》和《岭南杂记》等书籍。

② 黄花梨名称的演变

“黄花梨”这个名字的由来,一直来说法不一。有人认为是由于清末大量使用新的低档花梨,才在花梨之前加了一个“黄”字以区别开来;也有人认为是20世纪初,由著名学者梁思成等组建的中国营造学社,为了在明式家具研究中将新老花梨区别,便将明式家具中的老花梨之前加上“黄”字。但“黄花梨”之名究竟何时才出现的,许多古典家具专家因未能在历史文献中找到明确记载而莫衷一是。

《大清德宗皇帝实录》卷四百六记载,光绪二十三年(1897年)六月,庆亲王奕劻在为慈禧太后修建陵寝时上奏折:“己卯,庆亲王奕劻等奏,菩陀峪万年吉地,大殿木植,除上下檐斗科,仍照原估,谨用南柏木外,其余拟改用黄花梨木,以归一律。”

《大清德宗皇帝实录》卷四百七记载：“（光绪二十三年秋七月）癸丑，谕军机大臣等，朕钦奉慈禧端佑康颐昭豫庄诚寿恭钦献崇熙皇太后懿旨，东西配殿，照大殿用黄花梨木色，罩笼罩漆，余依议。”

《大清德宗皇帝实录》记载：“（光绪二十四年九月）庆亲王奕劻等奏，吉地宝龕木植漆色，请旨，遵行得旨、著改用黄花梨木，本色罩漆。”

从上述记载可知，清末光绪年间，庆亲王奕劻在河北遵化普陀峪为慈禧太后修建陵寝时，提议陵寝内的建筑材料使用“黄花梨木”，并在慈禧陵寝大殿东西两侧及吉地宝龕，“大殿木植，除上下檐斗科，仍照原估，谨用南柏木外，其余拟改用黄花梨木，以归一律。”根据故宫博物院周京南先生的分析：庆亲王奕劻上折的时间是光绪二十三年六月，也就是1897年，这是目前所看到的关于“黄花梨木”在历史文献上出现的最早、最明确的记载。据此可知，“黄花梨”之名最迟在清末光绪年间就已出现。

近代黄花梨的名称出现过“花梨”、“老花梨”、“新花梨”之类的名称。当时，北京的工匠将“花梨”分为两种：

一种是“黄花梨”，即传统的“花榈”，颜色从浅黄到紫赤，木质坚实，花纹优美，锯解新材芳香四溢，是明代及清前期的主要家具材料之一，到了清中期数量减少。1960年前后，龙顺成家具厂去海南岛采购时，当地称之为“降香木”，大多

慈禧陵寝





材径仅数寸。据闻，当时因为采伐和运输较为困难，海南岛深山中仍有大树。

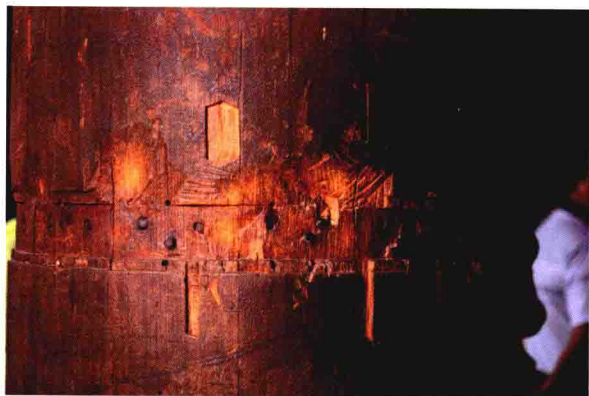
另一种是“花梨”，也有人称“新花梨”，也有人美称为“老花梨”。据说，这是1949年前，北京家具商人为了哄骗外国人购买而编造出来的名称，给人感觉此木材虽比黄花梨略差却比一般花梨好些。这种木材在清代家具中经常使用，在我国有出产，也有从缅甸、泰国等地进口。“花梨”的木色赤黄，比黄花梨木质粗，纹理呆滞而缺乏变化，没有黄花梨的香气。其锯末浸水后呈绿色，伤口碰到容易感染，并带有微毒。

“花梨”和“黄花梨”名称只有一字之差，树种却完全不同。花梨是紫檀属花梨类木材，而黄花梨是黄檀属香枝木类木材。

1959年出版的陈嵘所著《中国树木分类学》中记述：“花榈木别称花梨木，红豆树属，学名 *Ormosia henryi*，乔木，高可达一丈八尺至三丈。产于浙江及福建，广东、云南均有之。闽省泉、漳尤多野生，亦有人工栽培者。木材坚重美丽，为上等家具用材，其价值仅亚于紫檀，近来有将其木材削为薄片，制成镶板，以为家具美术用材，而价可高数倍云。”王世襄先

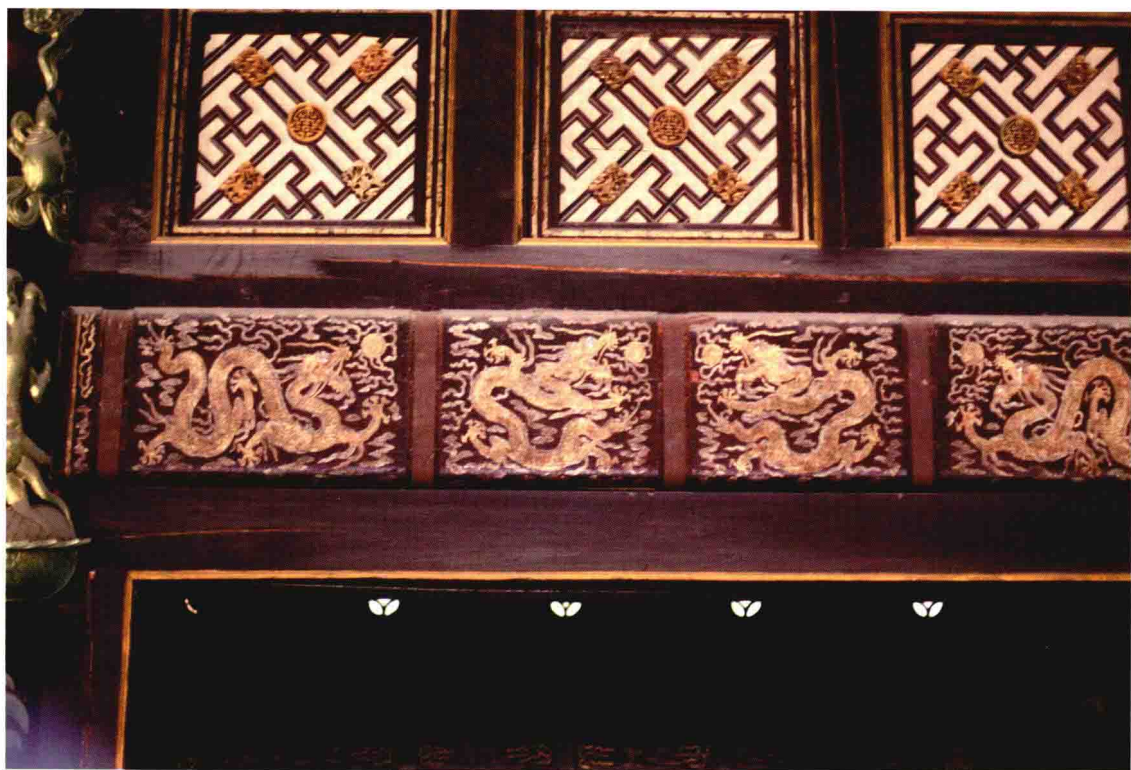
慈禧陵寝里黄花梨梁柱破损部分 ▶

慈禧陵寝的黄花梨梁柱 ▼



生根据其树木高度及分布地区判断，这是“新花梨”，而不是“黄花梨”。

1956年出版的侯宽昭主编的《广州植物志》在檀属中收录了一种在海南岛被称为“花梨木”的木材，并将其定名为“海南檀”。介绍“此木海南特产，喜生于山谷阴湿之地，木材颇佳，边材色淡，质略疏松，心材色红褐，坚硬，纹理精致优美，适于雕刻和家具之用。惜生长迟缓，不合一般需求。本植物海南原称花梨木，但次名与广州木材商所称为花梨木的另一种植



慈禧陵寝的黄花梨梁上
装饰龙纹和万字纹

物混淆,故新拟此名以别之。”由此看出,到了20世纪50年代,黄花梨有了“海南檀”这一学名。

1980年出版的由成俊卿主编的《中国热带及亚热带木材》书中,对侯宽昭著作中的定名作了修正,为了区分“黄花梨”与“海南黄檀”,将“黄花梨”定名为“降香黄檀”(拉丁名:*Dalbergia odorifera*)。因为这个树种是国产黄檀属中除黑黄檀外,又一心材明显的树种,心材红褐色条纹,边材灰黄褐或浅黄褐色。这一点与心材和边材颜色无区别的海南黄檀有明显区别。由此看来,把黄花梨定名为“降香黄檀”比“海南檀”更为准确。

在成俊卿等1992年编写的《中国木材志》中提出:海南岛群众虽通称本种为“花梨”,但根据工厂的叫法,花梨系指紫檀属(*Pterocarpus L.*, 英文名Padauk)中材色较浅而带黄色或带红色者而言;心材为深红色或紫红色者则叫紫檀。具有红色心材的黄檀属木材叫红木,英文名rosewood,广州叫酸枝,上海及其他城市叫香红木或红木。香红木在广州又称为“降香”。因此,该书建议将“香红木”作为本木材商品名,树种名称用“降香黄檀”,属红木类,既有别于其他无红色心材的黄檀属木材,也有别于紫檀属的木材。这一命名完全去除了“花梨”的名称,也是为了避免混淆。

此后,黄花梨的学名正式确定为“降香黄檀”。

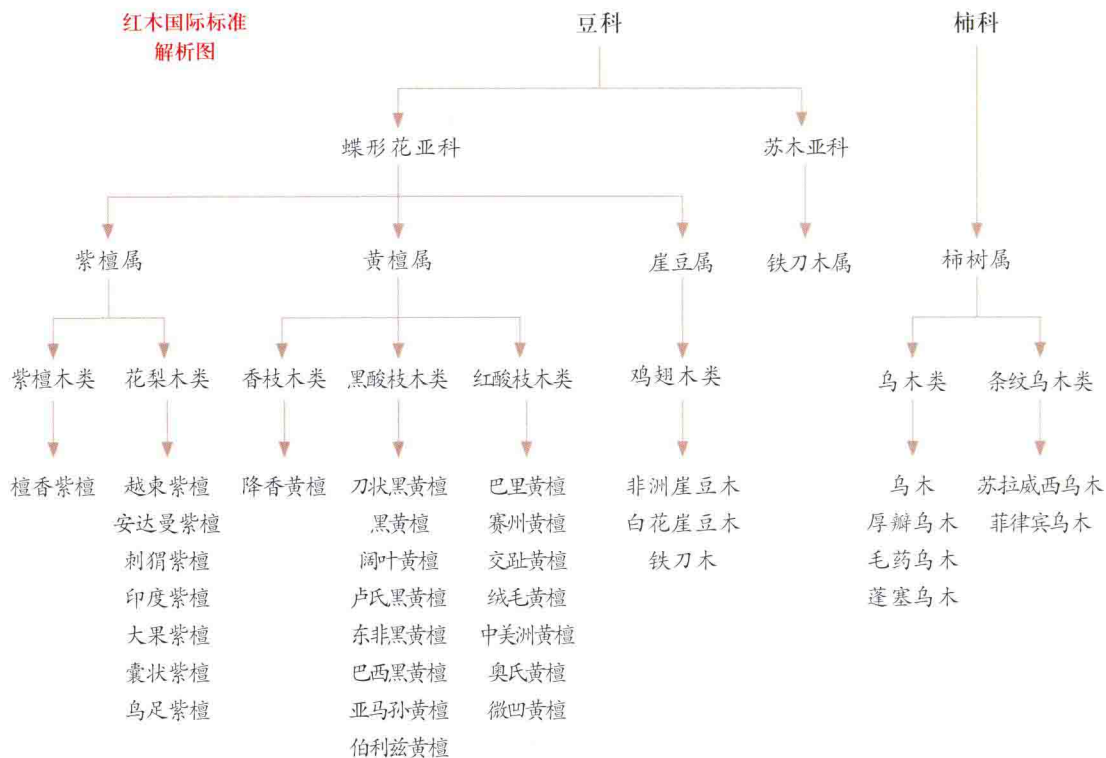


2. 黄花梨在红木中的位置

红木是当前国内 33 种家具用材约定俗成的统称，并无对应的英文标准。我国在 2000 年发布《中华人民共和国国家标准·红木》，以简便实用的宏观特征（如密度、结构、材色和纹理等）为依据，辅以必要的木材解剖特征，研究明清家具残片的木材特征，研究现代红木家具用料，参考国内外正确定名的木材标本和资料，确定 33 个树种，归为紫檀木、花梨木、香枝木、黑酸枝木、红酸枝木、乌木、条纹乌木和鸡翅木 8 类，隶属于紫檀属、黄檀属、柿树属、崖豆属及铁刀木 5 属。红木国家标准中的木材 5 属，主要是紫檀属和黄檀属。

黄花梨为黄檀属香枝木类，学名降香黄檀。国家标准确定的红木，绝大多数是从东南亚、非洲和拉丁美洲进口的，而黄花梨是以本土海南产的最负盛名。关于黄花梨的木材解剖特征，我们将在“四、黄花梨木材”中专门介绍。

红木国际标准
解析图



三 黄花梨树性

黄花梨，学名降香黄檀，拉丁名 *Dalbergia odorifera* T. Chen，半落叶乔木，国家一级保护植物。

1. 黄花梨树的特征

黄花梨树高达 10 ~ 20 米，胸径可达 80 厘米，树冠伞形，分枝较低。树皮黄灰色，粗糙。小枝近无毛。小叶呈卵形、椭圆形或宽卵形，长 4 ~ 7 厘米，先端钝尖，基部圆或宽楔形，小叶柄长 4 ~ 5 毫米。复聚伞花序腋生，长 8 ~ 10 厘米，花梗长约 1 毫米；萼齿宽卵形，下部一枚齿裂较长，披针形；每年换叶一次，12 月开始落叶，特别干旱时则叶全落；3 月下旬至 4 月雨季到来时，花、叶同时抽出。花期 3 ~ 4 月；花冠淡黄或白色，散发阵阵幽香。果期在每年 10 ~ 11 月，荚果为扁平椭圆形，内含种子为肾形。

腐烂的黄花梨树根形成一副天然的形态摆件

