



历史长河

兵器阵法

历代军事与兵器阵法

肖东发◎主编 信自力◎编著



我国古代征募兵制度类型繁多，不同时期也有变化，如兵农合一制、全民皆兵制、卫所制、旗兵制等；我国从先秦到清代，社会实践、军事理论等因素，影响着我国历代军制制定和实施；我国古代兵器最初为冷兵器，火药发明以后，出现了火药制作的火器；我国古代战阵主要有鱼鳞阵、八卦阵、十面埋伏阵、骑兵五军阵、散星阵和鸳鸯阵……

中国出版集团
现代出版社

中华精神家园



历史长河

兵器阵法

历代军事与兵器阵法

肖东发 主编 信自力 编著



 中国出版集团
 现代出版社

图书在版编目 (C I P) 数据

兵器阵法 / 信自力编著. -- 北京: 现代出版社,
2014. 11

(中华精神家园书系)

ISBN 978-7-5143-3080-9

I. ①兵… II. ①信… III. ①军事史—中国—古代
IV. ①E291

中国版本图书馆CIP数据核字(2014)第244581号

兵器阵法：历代军事与兵器阵法

主 编：肖东发

作 者：信自力

责任编辑：王敬一

出版发行：现代出版社

通讯地址：北京市定安门外安华里504号

邮政编码：100011

电 话：010-64267325 64245264（传真）

网 址：www.1980xd.com

电子邮箱：xiandai@cnpitc.com.cn

印 刷：北京兴星伟业印刷有限公司

开 本：710mm×1000mm 1/16

印 张：11

版 次：2015年4月第1版 2015年4月第1次印刷

书 号：ISBN 978-7-5143-3080-9

定 价：29.80元

版权所有，翻印必究；未经许可，不得转载

党的十八大报告指出：“文化是民族的血脉，是人民的精神家园。全面建成小康社会，实现中华民族伟大复兴，必须推动社会主义文化大发展大繁荣，兴起社会主义文化建设新高潮，提高国家文化软实力，发挥文化引领风尚、教育人民、服务社会、推动发展的作用。”

我国经过改革开放的历程，推进了民族振兴、国家富强、人民幸福的中国梦，推进了伟大复兴的历史进程。文化是立国之根，实现中国梦也是我国文化实现伟大复兴的过程，并最终体现在文化的发展繁荣。习近平指出，博大精深的中华优秀传统文化是我们在世界文化激荡中站稳脚跟的根基。中华文化源远流长，积淀着中华民族最深层的精神追求，代表着中华民族独特的精神标识，为中华民族生生不息、发展壮大提供了丰厚滋养。我们要认识中华文化的独特创造、价值理念、鲜明特色，增强文化自信和价值自信。

如今，我们正处在改革开放攻坚和经济发展的转型时期，面对世界各国形形色色的文化现象，面对各种眼花缭乱的现代传媒，我们要坚持文化自信，古为今用、洋为中用、推陈出新，有鉴别地加以对待，有扬弃地予以继承，传承和升华中华优秀传统文化，发展中国特色社会主义文化，增强国家文化软实力。

浩浩历史长河，熊熊文明薪火，中华文化源远流长，滚滚黄河、滔滔长江，是最直接源头，这两大文化浪涛经过千百年冲刷洗礼和不断交流、融合以及沉淀，最终形成了求同存异、兼收并蓄的辉煌灿烂的中华文明，也是世界上唯一绵延不绝而从没中断的古老文化，并始终充满了生机与活力。

中华文化曾是东方文化摇篮，也是推动世界文明不断前行的动力之一。早在500年前，中华文化的四大发明催生了欧洲文艺复兴运动和地理大发现。中国四大发明先后传到西方，对于促进西方工业社会发展和形成，曾起到了重要作用。

中华文化的力量，已经深深熔铸到我们的生命力、创造力和凝聚力中，是我们民族的基因。中华民族的精神，也已深深植根于绵延数千年的优秀传统文化传统之中，是我们的精神家园。

总之，中国文化博大精深，是中华各族人民五千年来创造、传承下来的物质文明和精神文明的总和，其内容包罗万象，浩若星汉，具有很强文化纵深，蕴含丰富宝藏。我们要实现中华文化伟大复兴，首先要站在传统文化前沿，薪火相传，一脉相承，弘扬和发展五千年来优秀的、光明的、先进的、科学的、文明的和自豪的文化现象，融合古今中外一切文化精华，构建具有中国特色的现代民族文化，向世界和未来展示中华民族的文化力量、文化价值、文化形态与文化风采。

为此，在有关专家指导下，我们收集整理了大量古今资料和最新研究成果，特别编撰了本套大型书系。主要包括独具特色的语言文字、浩如烟海的文化典籍、名扬世界的科技工艺、异彩纷呈的文学艺术、充满智慧的中国哲学、完备而深刻的伦理道德、古风古韵的建筑遗存、深具内涵的自然名胜、悠久传承的历史文明，还有各具特色又相互交融的地域文化和民族文化等，充分显示了中华民族厚重文化底蕴和强大民族凝聚力，具有极强系统性、广博性和规模性。

本套书系的特点是全景展现，纵横捭阖，内容采取讲故事的方式进行叙述，语言通俗，明白晓畅，图文并茂，形象直观，古风古韵，格调高雅，具有很强的可读性、欣赏性、知识性和延伸性，能够让广大读者全面触摸和感受中国文化的丰富内涵，增强中华儿女民族自尊心和文化自豪感，并能很好继承和弘扬中国文化，创造未来中国特色的先进民族文化。



2014年4月18日

国家柱石——历代兵勇

夏商西周时期的兵勇 002

春秋战国时期的兵勇 008

秦代两汉时期的兵勇 014

魏晋南北朝时的兵勇 023

隋唐五代时期的兵勇 031

宋元明清时期的兵勇 036



制胜保障——历代军制

046 先秦时期军事制度

054 秦汉时期军事制度

062 魏晋南北朝军事制度

071 隋唐时期军事制度

079 宋元时期军事制度

087 明清时期军事制度



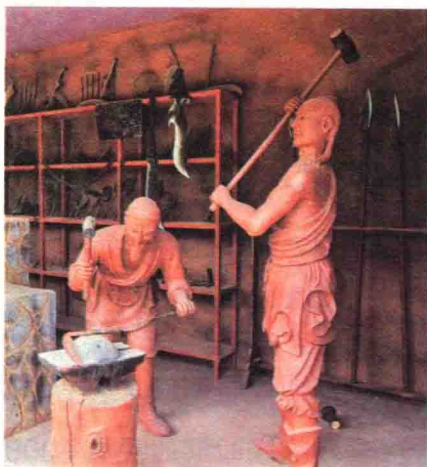
克敌利器——历代兵器

夏商周时期青铜兵器 098

汉代兴起的铁制兵器 105

明代高度发展的火器 112

古代主要攻守城器械 121



历代阵法——奇正之变

132 春秋时期的鱼鳞阵

139 战国时期的八卦阵

145 楚汉之际十面埋伏阵

152 汉朝时期骑兵五军阵

159 明代创设的鸳鸯阵



历代兵勇

兵勇是国家的柱石，是维护国家安全的重要保证。我国古代各个封建王朝都格外注重兵勇的重要性，制订了合乎时宜的征兵和募兵制度，并确保战斗力为核心，构建起完善有效的组织实施系统。

我国古代的征募兵制度类型繁多，不同时期也有变化，如兵农合一制、全民皆兵制、卫所制、旗兵制等。征兵制下的兵勇有事召集，事定归农，来路清楚，国家在平时无养兵之费。募兵制下的兵勇以当兵为职业，数量和服役的时间，可以不受农业生产的限制。

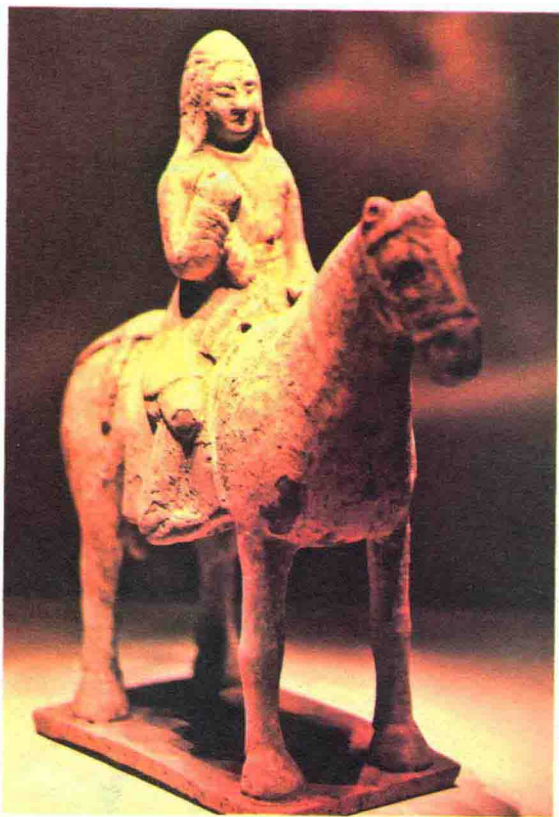


夏商西周时期的兵勇

002

兵器阵法

历代军事与兵器阵法



军队的出现是人类发展的必然结果，它是一个国家安全的基石，可以说军队是和国家一起出现的，而我国是历史上出现军队最早的国家之一。

最早的夏代军队，主要以氏族武装为主，而至商周时期，军队则主要以领土财产为基础的国家军队、贵族武装以及诸侯国军队组成，是特殊时期的产物。

夏商周时期的兵俑

夏代是我国史书记载的第一个世袭王朝，是我国第一个奴隶制国家，是一个部落联盟形式的国家。直属夏王的军队是由两部分组成的，即卫队式常备武装和兵民合一的民军。

夏代前，各部落和部落联盟之间的征战由部落内部的青壮年男子负担。夏建立后，中原形成了统一的部落共同体，并出现了国家机构，因此专职战斗的队伍的建立是必不可少的。夏代的军队，是为了维护统治而发明的专职征战的工具。

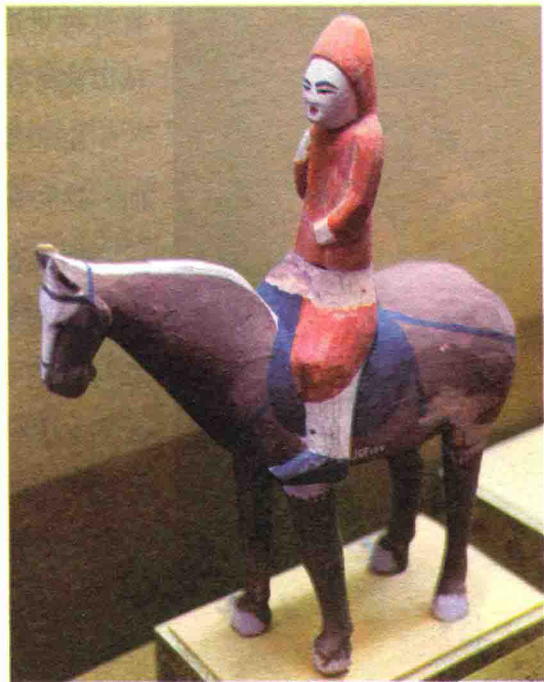
禹征三苗，称他所统领的军队为“济济有众”，启征有扈氏，严厉告诫所属的军队要严格听从他的指挥。足见当时已有强大的军队，而这些军队则有他们特有的兵勇征发制度。

禹征三苗，称他所统领的军队为“济济有众”，启征有扈氏，严厉告诫所属的军队要严格听从他的指挥。足见当时已有强大的军队，而这些军队则有他们特有的兵勇征发制度。

夏代的国家军队是平民兵，平民兵是征发平民而组成的军队，这是当时军事力量的主干。

这种平民兵制度，是由军事民主制时期氏族成员战时从戎的惯例发展而来的。平民有自己的土地，平时耕种，战时出征。

在氏族制社会晚期，人们为了固定居民组织，往往取一整数作为居民编制的进制单位。各民族大多以十作为进制单位，夏代承袭氏族制而来，无疑仍保留



夏代兵俑

三苗 我国传说中黄帝至尧舜禹时期的古族名。又叫“苗民”、“有苗”。主要分布在洞庭湖和鄱阳湖之间，当今江苏、安徽、江西、湖北、湖南一带。在禹的夏部落联盟跨入奴隶社会时，三苗已有“君子”、“小人”之分，开始有了阶级分化。



■ 夏商周时期陶俑

有虞氏 我国古代五帝之一的舜帝部落名称，活动在今山西省南、河南省西北一带。部落的始祖是虞幕，舜为虞幕的后裔，后来成为有虞氏部落首领，受尧帝禅让，登帝位。周武王灭殷后，因有虞氏的虞阍父做周室的陶正有功，封他在陈国，是为胡公。

着这种十进制的氏族组织，而五进制是春秋以来才出现的。

由于实行兵民合一的兵役制度，因而，这种编组方式也影响到军队的编制。

据《左传·哀公元年》中记载，如太康失国后，他的孙子如少康在有虞氏避难时“有田一成，有众一旅”。古时以方圆500米为一成，以兵士500人为一旅。

“旅”是当时的一个军事编制单位。

“有田一成”自当是分配给一旅之众的，表明这些“众”即平民，是以耕种土地为生的，但又以旅的形式组织起来，则表明具有军队的职能。

由于血缘纽带的关系，当时的“族”的规模很大。这些族的族长同时又是夏王朝由天子所任命的诸侯之卿，他们往往凭借自己雄厚的人力、物力，自行组织军队，这就是族军。

如如太康失国后，其孙如少康正是在有虞氏等宗族国的帮助下，才组织宗族武装得以复国的。这些宗族的武力就是由宗族兵组成的。

此外，夏代还有夏王的护卫军。护卫军的来源，主要是贵族子弟，还有少数夏王的亲信。如在《左传·哀公元年》中记载，曾经取代夏政权的东夷族首领后羿被其家众杀死，这些家众就是后羿的护卫兵。

夏代军队组织“寓兵于农”的特点，表现在军队的各级将领身上，就是“寓将于卿”，文武不分职。

贵族官僚在平时管理庶务，战时即兴兵典戎。

商代是我国历史上第二个重要朝代。商代处于奴隶制鼎盛时期，奴隶主贵族掌握着国家政权，形成了庞大的官僚机构和军队。商代军队的兵勇多是临时征集的。

根据古代文献和甲骨文记载，商代军队的编制，约在武丁及其以后时期有了师、旅、行等几级编制。军队由步兵和车兵组成，分别编组，协同作战。

随着社会发展和战争形态的演变，商王开始将部分贵族与平民集中起来，编制为常备军队，但是主力仍然是亦民亦兵的百姓。

由此可见，商代的兵勇是临时征集的，与夏代的不同之处只在于征集方便以及参军人数的多寡而已。

商代的这种临时的征兵制度，当时被称为“登人”，金文与甲骨卜辞中常有“登人三千”、“登人

武丁（？~约前1192年），姓子，名昭，我国商朝的第二十三位国王，庙号为高宗。商朝著名的军事统帅。武丁在位时期，曾攻打鬼方，并任用贤臣傅说为相，妻子妇好为将军，商朝再度强盛，史称“武丁中兴”。

夏商周时期陶俑



牧野之战 又称“武王伐纣”，是周武王联军与商军在牧野进行的决战。其年代说法不一，从公元前1130年至公元前1018年都有。此战中商军兵败，商纣王自焚，商亡。牧野之战是我国历史上以少胜多的著名战例，也是我国古代车战初期的著名战例。

五百”的记载。最多曾经一次征集了1万人，对象当然都是平民。

有时兵力不足，也会将奴隶编入军阵，但由奴隶组成的军队，其忠诚度无法掌握。如决定天下大势的商周牧野之战，商纣王就是因为编入军队的奴隶在阵前倒戈，才导致了商纣王的失败。

西周的集兵方式继承商代制度，但也有所发展，是先秦集兵制度的典型。

西周仍然采用征兵制，但是鲜明的等级色彩仍然存在。周天子与诸侯的亲卫队是在王族或公族中征集，属于贵胄子弟兵。

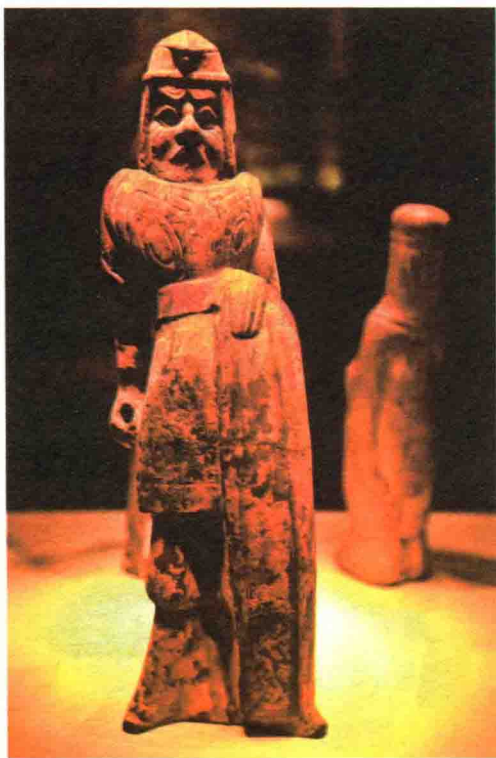
属于车兵的甲士，是从当时的“国人”阶层中征集来的，步卒是从庶人中征集的，厮徒则是从奴隶中

征集的。其中，国人为西周兵员的主力，其主要任务就是服兵役。服役年龄一般是20岁至60岁，现役者称正卒，预备役则为羨卒。

在西周时期，国、野之间的界限非常清楚。据《玉海》记载：“王国百里为郊。乡在郊内，遂在郊外，六乡谓之郊，六遂谓之野。”

也就是说，国都近郊叫乡，郊外之野称遂，而居住在郊内的就叫国人，居住在郊外之野的就

■ 西周武士俑



叫野人。按照规定，西周的“野人”不能服兵役，国野界限非常清楚。

周民族征服商民族后，商人仍保留其氏族部落组织，被一族一族地分配给周的贵族，共同去建立新的诸侯国。这样，周朝贵族与其宗族、家族，便群居于商人之间，也就是郊内，而被打败的商人则与负责监视他们的周人散居于野上。

所以，国人和野人具有不同的政治身份。就本质而论，国人是自由民，野人是奴隶。

国野有别并不许野人当兵的制度，随着诸侯将精力大部分集中在吞并斗争中，国、野之间已有融合，不再受到完全不平等的待遇。这时，野人与国人一样也可以参军成为兵勇了。



西周时期玉制兵俑

阅读链接

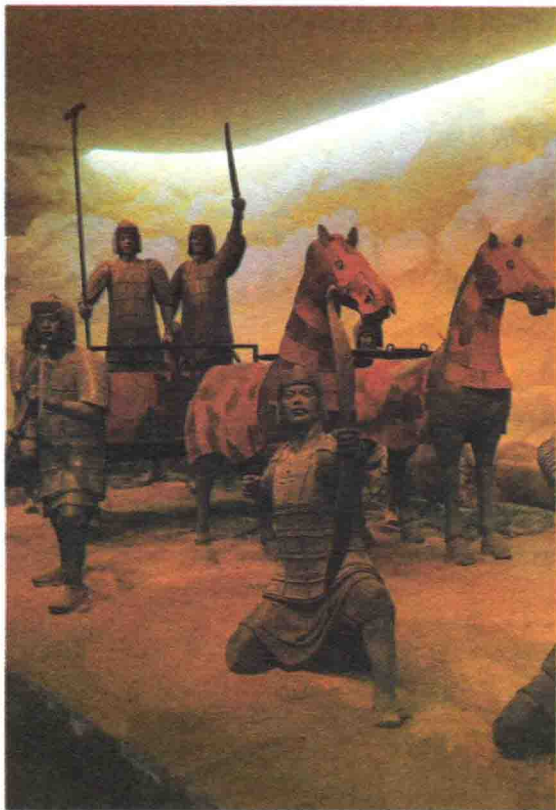
大禹与三苗的战争，古史多有记载。《战国策·魏策一》记载：“三苗之居，左彭蠡之波，右有洞庭之水；文山在其南，而衡山在其北。恃其险也，为政不善，而禹放逐之。”三苗与中原华夏族有过长期的激烈的冲突。这种战争大约自尧、舜直至禹。大禹时曾与三苗发生过长期的战争，而且以大禹取胜告终。

大禹在征伐三苗以后，曾获得一个相对安定的时期。由于在战争中势力大大增加，取得了大量的财富，为部落的兴盛打下了雄厚基础。

春秋战国时期的兵勇

008

兵器阵法



在春秋时期，各诸侯国借机建立了自己的军队。各国军队的最高统帅不再是周天子，而是各诸侯国的国君，这时期诸侯国军队的主要成分是士族和农民。

在战国时期，各诸侯国建立了统一的军队，国君掌握着军队的征调大权，国君之下设立独立的军事系统。这个时期普遍实行的兵役制度是郡县征兵制，农民是主要的征集对象。

■ 战国时期的兵俑



■ 战国时期战争场面

公元前770年，周平王将西周王室东迁，建立东周，春秋时期开始。由于此时的周王室已经日渐衰弱，加上一些诸侯、卿大夫势力的日益增强，几个大的诸侯相继成为中原霸主。这些大诸侯国的军队主要由公室军队和世族军队组成。

公室军队多建于西周诸侯受封立国时，主要成员是国人中的士和农。士以习武打仗为主要职业，作战时充任甲士。农就是庶人，除老弱残疾者外，所有成年男子都须接受军事训练，三季务农，一季讲武，每隔3年进行一次大演习。

遇有战事，要随时听从调发，充任步兵，役期依战事的长短而定。

世族军队是卿大夫在自己的封邑上设置的军队，从军人员也以封邑及其周围的士和农为主。

当时的某些较大的城邑还有邑甲，有的属于国

周平王（约前781年~前720年），姓姬名宜臼，是东周第一代王。公元前771年，周幽王被犬戎杀死后，都城镐京经犬戎侵袭，十分残破。太子宜臼受到申、鲁等诸侯拥戴，在西申即位，是为平王。为避犬戎，他把都城从镐京东迁至洛邑，史称东周。

晋国六卿指的是自公元前546年至公元前497年在晋国出现的范氏、中行氏、智氏、韩氏、赵氏、魏氏6个世袭卿族。六卿共主晋国的军事、政治。他们曾经展开了数轮竞争，其间情仇交织，共同谱写了一部壮烈的历史诗篇。

君，有的属于卿大夫。这样一来，邑甲就成为了公室军队与世族军队的补充。

春秋末期，井田制日趋瓦解，军赋再次扩征。有的实行用田赋，如晋国六卿实行的田赋制，就是按田亩数量征兵、征赋，其对象主要是广大农民。

生活在军事组织与地方行政组织相结合制度下的农民，平时生产和参加军训，战时聚集成军，在太庙命将，发放车马、甲冑、兵器，战毕解甲归田，保留着“寓兵于农”的传统。

中小以上贵族充任甲士，他们一般不参加生产劳动，平时身佩兵器，从事习武和各种军事活动，或参与政务，战时则为军队骨干，并充任各级军职。

春秋时期，各国的军事组织是被周王室分封的。

各国卿大夫有其独立的军事组织，有宗族部队和私属部队。这些部队都是凭着封建从属关系组织起来的。各国军队的主要成分除国人外，还征发所属的农民服役。

中原各国的国君，由于宗族的内讧和对外战争，以及国人的叛离和农民的反抗斗争，因而权力逐渐削弱了。而某些卿大夫却在逐渐强大，国的军事组织不可避免地为卿大夫所分割以至于瓦解。

与此同时，地方郡县的军事组织在不断生长和发展，郡县的军队逐渐成为了很有作战能力的部队。

■ 春秋战国时期楚国木俑

