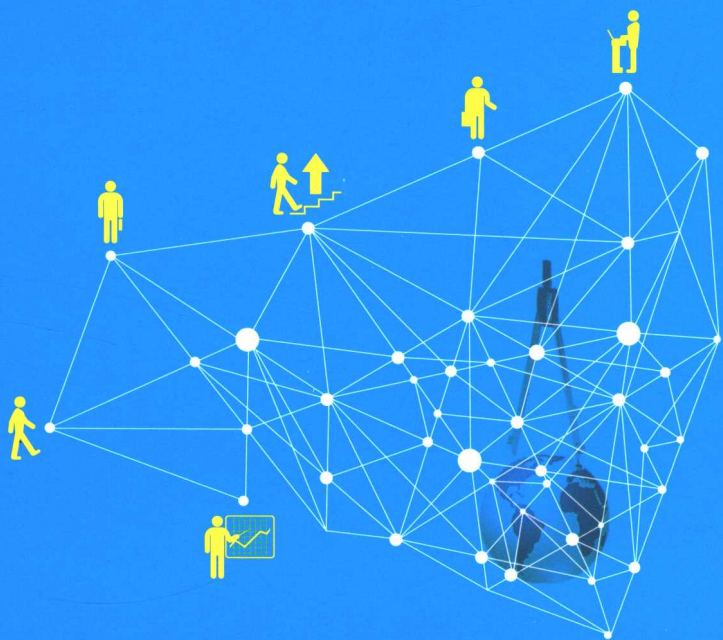


# 互联网时代的方法论

# 高宽深思维模式

叶舟 胡均亮◎著



**冠军要素整合=极高+极宽+极深=极致产品**

整合高宽深，直接造冠军  
只有高人才关注思维模式转型  
做大人要修胸怀，成大事要炼格局  
要么转型，要么淘汰

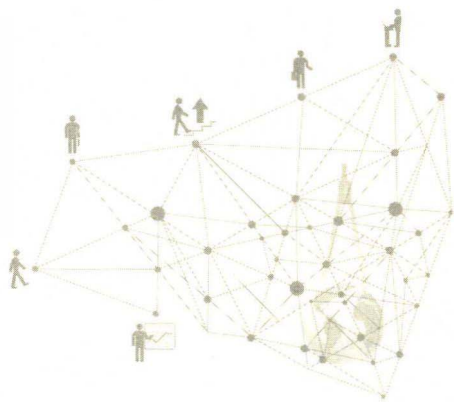


中国言实出版社

陆天然◎主编  
互联网时代方法论丛书 2

互联网时代的方法论  
**高宽深思维模式**

叶舟 胡均亮◎著



图书在版编目 (CIP) 数据

高宽深思维模式 / 叶舟, 胡均亮著. -- 北京: 中国言实出版社, 2014. 9

(互联网时代方法论丛书 / 陆天然主编)

ISBN 978 - 7 - 5171 - 0850 - 4

I. ①高… II. ①叶… ②胡… III. ①科学思维 - 通俗读物 IV. ①B804 - 49

中国版本图书馆 CIP 数据核字 (2014) 第 219426 号

责任编辑: 周汉飞

出版发行 中国言实出版社

地 址: 北京市朝阳区北苑路 180 号加利大厦 5 号楼 105 室

邮 编: 100101

编辑部: 北京市西城区百万庄大街甲 16 号五层

邮 编: 100037

电 话: 64924853 (总编室) 64924716 (发行部)

网 址: [www.zgyschs.cn](http://www.zgyschs.cn)

E-mail: [zgyschs@263.net](mailto:zgyschs@263.net)

经 销 新华书店

印 刷 北京彩虹伟业印刷有限公司

版 次 2015 年 1 月第 1 版 2015 年 1 月第 1 次印刷

规 格 710 毫米 × 1000 毫米 1/16 24 印张

字 数 300 千字

定 价 100.00 元

ISBN 978 - 7 - 5171 - 0850 - 4



中国言实出版社是国务院研究室主管主办的国家级出版单位，主要出版党和国家重大方针政策的研究成果及相关的学习辅导读物。



**陆天然** .....

江苏省海门市人，民法硕士。曾任新华社记者，现任《中国改革报》福建记者站站长、首席记者。致力于中国改革开放宣传报道近20年，对组织改革理论探索有深入思考。



**叶舟** .....

互联网时代新知识体系的执笔者，思维模式研究专家，作家，已出版《静生活》《让心自由》及国学大智慧系列等96部图书，累计发行超过600万册，畅销海内外。



**胡均亮** .....

高级经济师、高级咨询师。中山大学哲学系毕业，中央党校第一期经济体制改革研究班学员。先后担任经济理论教员、金融主管、政府官员、报社总编、大型企业的董事长。

## 本书妙语摘抄

**伟**大的变革都是从思想变革入手，思想启蒙比顶层设计更为迫切、更为重要。

**伟**大人物都具有三种独特的能力：

- 一是站在大时空的高度关注社会主流意识问题的升级换代；
- 二是能从宽度上把社会主流需求意识用言辞清晰表达出来；
- 三是能调度力量制造出产品满足人们需要而推进主流意识！

**没**有新思想，就不会开创中国新格局；没有思想启蒙，就依然只会在旧圈子里穷折腾。

**用**大历史观简单描述近 500 年世界史：

- 16 世纪，属于意大利，因为文艺复兴和宗教改革；
- 17 世纪，属于英国，因为蒸汽机推动了工业文明；
- 18 世纪，属于法国，因为巴士底狱革命点燃了世界革命；
- 19 世纪，属于德国，因为马克思主义开启了穷人革命；
- 20 世纪，属于美国，因为信息文明促进了全球化；
- 21 世纪，属于中国，凭什么？凭高宽深冠军思维模式。

**悟**透高宽深，立即成高人；整合高宽深，直接造冠军！

一切伟大都根植于传统，一切脱离传统的标新立异者，都只是租住在临时

的居所里，都只是在旅途的行者，最后都会回到伟大的传统中来。唯有如此，你才会成为主流，才会步入坦途，才会大放异彩！

**什**么是直通法？古代男女通过媒婆、红娘牵线搭桥结婚，这是绕通法，网络聊天速配的爱情，这是直通法。所谓直通法，就是直接围绕终极目标的实现，一次性完成资源配置，一战定胜负的决赛方案。直通法只进行决赛，不参加预选赛、淘汰赛、半决赛。

**大**多数人头脑里都存在的三大思维疾病：

第一大疾病是格局病；

第二大疾病是视角病；

第三大疾病是滞流病。

格局病主要表现为低俗、狭窄、肤浅。视角病主要表现为处理问题有盲区、僵化、单一、单向度、自我中心、死角、偏见、局限等。滞流病最大问题就是表现为流动性不足，表现为呆板、不知道变通。

**人**们只有放弃权力，才能获得更大的权力。人们只有抛弃一个熟悉的游戏，才会玩到一个更好的游戏。从挖掘潜力的角度来说，人类经历了如下三次大调整：

第一次——向时间挖潜力——主体是开发内部体力；

第二次——向大脑挖潜力——主体是开发内部智力；

第三次——向空间挖潜力——主体是开发外部资源。

**我**们有一个误区，认为只有书中打满了引号，那才叫有学问。引证法的本质是多数战胜少数，是集体决策。如果一个运动员依靠大众的意见进行训练，很可能给自己造成伤害。他只能根据教练一个人的意见进行训练，而不是多数人。多数战胜少数的本质是暴力临场，是暴力说了算，而不是逻辑说了算。

**智**慧有三个级别：

最高级别——构架师——做战略——立信仰；

中间级别——建筑师——做战术——教方法；

最低级别——搬运工——做执行——抓细节。

**中**国人追求卓越最缺什么？最缺大格局智慧。品牌就是比升级，市场就是比跨界，产品就是比集中，三者合起来就是比高比宽比深，比谁的胸怀大。能容一家者，能成为家长；能容一市者，能成为市长；能容天下者，可以为天下王。

**实**现冠军要素整合的总方法 = 高 + 宽 + 深 = 冠军。

提升人生高度的三大方法 = 立信仰 + 拜高人 + 找对手；

提升产品高度的三大方法 = 占位 + 争位 + 切位。

拓展人生宽度的三大方法 = 拓宽眼界 + 拓宽脑界 + 拓宽胸界；

拓展产品宽度的三大方法 = 借卖点 + 搞杂交 + 玩整合。

挖掘人生深度的三大方法 = 止 + 专 + 挺；

挖掘产品深度的三大方法 = 做减法 + 做精细 + 做情感。

一个高宽深完美组合冠军团队 = 刘邦 + 萧何 + 韩信张良。

刘邦有高度——统一天下的大愿景；舍生忘死的大勇气；先公后私的大境界；凝聚众智的大度量。

萧何有宽度——举凡政治、经济、军事以及人事等方面的大事小情，无一办理到位，是一个杰出的辅佐之才。

张良、韩信有深度——张良“运筹帷幄之中，决胜千里之外”；韩信战无不胜、攻无不取。一文一武，都是顶级专业人才。

**胸**怀都是冤屈撑大的；伟大都是熬出来的；小成靠苦难，大成靠灾难；小成靠朋友，大成靠敌人；小成靠赏识，大成靠谴责；未经历挑战，必不堪大用；未经历苦难，必难成大业。

**所**谓怀才不遇，是因为你怀的才不像参天大树一样高，别人没有看到；是因为你怀的才不像临产的孕妇肚子一样大，别人没有看到；是因为你怀的不是人人急需的才，别人可要可不要。

**我**们对事务越清醒，对人生就越迷茫；越擅长走小路，就永远离开了大



路。凡是想掐每分小钱的人，一生难以赚到大钱；凡是想挣大钱的人，口袋里常常没有小钱。

**大**师投资只做专线，只做长线。如我要借十万元钱，有多种路径，一是找十个人各借一万，二是找五个人各借二万，三是找二个人各借五万，四是找一个人借十万。通向目的的路径有多种，但最佳方案显然是只找一个人借十万。因为找一个人借钱费的口舌和找十个人借费的口舌显然是不同的。

**高**度、境界、道德、信仰、大爱就是天空，技术就是那天空中的云彩。云来了，云去了，云一直都在更换，只有天空没有更换。因此，我们既要重视技术，又不能太迷恋技术，我们要跳得出来，要学会站在天外看天空。

## 新思维模式 = 高 + 宽 + 深 = 冠军要素整合

### 千万不要轻言丢弃传统

很多事情变了，只不过变的是方式，内容并没有变。生活从来就没有进步，如过去我们在马路上跑，今天我们在跑步机上跑，效果都是流汗，目的都是健身。有钱并不能证明人类的进步，500元打乒乓球，5000元打保龄球，50000元打高尔夫球，效果都是流汗，目的都是健身。

一切伟大都根植于传统，凡是脱离传统的标新立异者，都只是租住在临时的居所里，都只是走在半途的行者，最后都会回到伟大的传统中来。唯有如此，我们的生命才有根，才会茁壮成长，才会成为主流，才会步入坦途，才会大放异彩！人的许多根本性需求是永恒的，不要看科技有多发达，那都是假象和泡沫，都只是器具层面的东西，都是短命的。因此，我们不要被假象所迷惑，不要过度炫耀你的新款手机，不要瞧不起传统。今天我们要想追求梦想，要想拥有高品质的人生，还得从传统出发。

有位名人说：生活用的工具变了，但内容变了吗？生活最基本的内容难道不再是喜怒哀乐、衣食住行、饮食男女、生老病死了吗？其实，人生最基本的环境、最基本的问题，古人怎么面对，今天我们还是怎么面对。

更何况，在“生老病死”这四个字，没有一个字得到彻底解决的情况下，我们怎么能说，自己就生活在人类空前的高度上？对古代文明就不屑一顾？

因此，“现代高科技文明”所标榜出来的和传统之间的断裂，在本质上是一个虚构。站在中国古代哲学的立场上，无论是儒家还是道家，都不认可人的生活本质从传统到现代，或者从古到今发生了什么本质的变化。因为中国古代的思想

家认为，无论时代怎么变，生活的本质都有它的连续性。

《老子》一书说：“执古之道，以御今之有。”意思是只要我们只要能把握住古代的“道”，就可以用它来应对、解决今天的种种问题。因为从传统到现代，生活的本质一直都是延续的。

今人不见古时月，  
今月曾经照古人。  
古人今人若流水，  
共看明月皆如此。

因此，今天的追梦者还得从古人思索的问题出发，还得继承传统文化中没有过时的内容，否则，就会失去生命之根，就会成为流浪的人。抛开了传统谈未来，那就会走得慢，甚至走不稳！

继承传统，并不等于守旧，并不等于不能创新。本书虽然是谈互联网时代如何思考如何创造卓越，但依然是继承了中国文化的优良传统后的创新，是扎根于民族文化之中的创新，而不是纯粹的西化的创新。凭什么这么说呢？

从本书高宽深思维模式的要素和本质来看，就能一目了然，因为全世界的文化，只有中国传统人文文化中才明确提出了天人合一的概念，只有中国传统的儒释道文化之中才有内圣外王思维模式，只有中国传统文化才讲胸怀、格局、境界，才讲大人，才讲人生的高度、宽度和深度。本书的思想正是汲取了中国传统文化中的思维模式的精髓和西方产品文化的精髓之后推陈出新的。本书核心智慧来源于：

来源之一——中国人文思维模式精髓——为内核；

来源之二——西方造物思维模式精髓——为外化。

### 三种递进的思维模式

中国传统思维第一代——天人合一思维模式——强调天主人应关系；

中国传统思维第二代——内圣外王思维模式——强调人定胜天关系；

中国传统思维第三代——高宽深的思维模式——强调人天共进关系。

中国思维模式总的来说是空间思维模式，这里讲的三级递进关系，是指人们在使用空间思维模式过程中，对空间要素和空间变数的把握，变得越来越清晰明了，具体体现在从一维到二维，再发展到三维，能更具体把握做人成事的规律了。

当然古人虽然发展出了四维、五维、八维、五行、八卦、九宫等，但在具体操作上，在市场普及程度上都表现得十分不够，故不是中国传统思维模式脉络的主流和主要代表，故不是本书讨论的重点。

第一代思维模式强调关系哲学，强调天比人伟大，人是天的子民，天有天规，人的认识有限，能力有限，最好是与天和平相处，平时要多敬天爱人，多向天学习，不妄想妄为。天高于人，天有自己的运行规律，那人就得去发现天的规律，运用天的规律，最后实现天人合一。

第二代思维模式强调人的优越性，强调人的主观能动性，人是宇宙之花，人是宇宙进化的第四代代表，是超越无知无觉的矿物质和被动知觉的动植物的有知有觉动物。人只要通过自我内在的修炼，就能齐家治国平天下，就能改造世界，就能人定胜天。

第一代思维模式和第二代思维模式最大的区别是“秉承天命”与“事在人人为”的区别。我们能从两者的区别中看到人的智能进化。因为有进化，人才会更自信更能有主观能动性，更能展示人的个性和聪明才智。

由于中国的思维模式，一直是致力于人的生命、生存和生活，致力于人的快乐、幸福和自由，一句话是立人的模式，而不是西方侧重的重物、析物、造物的物质层面的思维模式。说得更高雅一点，中国传统思维模式，是注重人的精神生活、生命质量的思维模式，这种模式具体表现在简单生活、慢生活、悠闲生活、安静生活、快乐生活。而西方主要的思维模式是侧重生产的思维模式，是强调物质主义、功利主义、拜金主义、消费主义、享乐主义和感官刺激的。因此，学习中国传统文化，一定要始终把握好中国传统思维模式中的核心要义，否则，就没有汲取传统文明中的优秀成果，就不利于人的现代化。

我们推出的第三代思维模式，主要想强调在互联网时代，人不仅能继续自我圣化，而且能吸收西方的物质文明的优秀思维成果，为中国乃至世界推出一种更为先进的思维模式。这种新思维模式既能够解决人的精神需求，又能够解决人的物质需求。

天人合一——强调人要顺天——人弱小；

内圣外王——强调人天互动——人强大；

高宽深思维——强调人改造天——人超越。

下面我们再谈谈三代思维模式是如何具体与时俱进，为人们提供思维指导的：

## 天人合一——第一代思维模式

第一代思维模式是中国人最初把握世界的认识框架，这种认识框架是原始的、抽象的、宏观的、简化的。

天人关系是人类思想发展中最根本的问题，对这个问题的思考，直接影响着思维方式和文化的本质。在解决这个问题上，中国人提出了“天人合一”的思

维模式。天人合一是中国文化对人类文化最大的贡献之一。

“天人合一”的概念最早是由庄子阐述，后被汉代思想家、阴阳家董仲舒发展为天人合一的哲学思想体系，并由此构建了中华传统文化的主体。而“天人合一”的源头却在《易经》，《易经》中用乾、坤二卦代表天、地，即自然界。汉儒董仲舒则明确提出：“天人之际，合而为一。”

天人合一的核心内容是命和性、天道和人道的合一，其中心环节是性。这一天人合一思想，乃是“中国文化的中心思想和主要特质之所在”。

天人合一思维方式究竟伟大在何处？

天人合一思维模式对中国人有着深远的影响和无法估量的意义。它渗透在中国人对一切重大问题的认识中，构成中华文化独有的特质，反映了儒学和中华文化与西方文化在宇宙观和思维方式上的根本差别。

在精神生命与物质生命的统一中，中国思想尤以精神生命为重。王夫之解释说“生以载义，义以立生”，物质生命的意义在于它是精神生命的载体，生命的意义是精神生命所赋予。即是说，要把精神生命放在第一位；精神生命高于物质生命。

天人合一思维模式下对生命的这种理解，也反映在对不朽的追求上。中国人不追求死后进入天堂或极乐世界，而是追求在人间、在历史中的不朽。中国人的观念认为，人的物质生命是短暂的，而精神生命则可以永存。人死后，躯体腐烂，物质生活方面所有的一切，也失去意义；而人的精神生命则可以长留人间，在历史发展中永垂不朽。如此，生和死都在人世这一个世界中，死是生的结束，也是生的延续；生死是一个统一的过程，贯通生死的是人的精神生命。

天人合一思维模式的伟大，还反映在人和自然关系上。所以，人和自然的关系，只是天人合一思想的一个方面，把天人合一归结为对人和自然关系的认识，不能全面反映天人合一思想的实质和内容。就人和自然关系而言，在天人合一的思维模式下，人是宇宙整体的一部分，万物中的一物。人与自然，并非对等双方，而是局部和整体。

总之，天人合一思维方式的表現贯穿了所有文化生活中，是中华文化特有的、整体的、统一的思维方式。天人合一思维模式以精神生命为重，责任重于个体生命的精神，是中国传统思想和精神的继承和发扬。所以，深入研究天人合一思想及其各方面的具体表现，对于认识中华文化特性和中西文化差异，都有着决定性意义。

天人合一思维模式有许多优点，但也有其缺点，它太模糊、抽象和难以把握。有缺点就有必要进行具体改进。于是，更具可操作性的第二代思维模式就诞生了。

## 内圣外王——第二代思维模式

人生好比一棵成熟的大树，愈是要向上发展，就愈需要向下培根。树愈大，根必愈深。愈是要向外部进取，就愈需要向内部充实，从内心深处获得动力。我们从未见过参天巨松根基浅薄的。只有根深，才会叶茂。许多人之所以在人生旅途中败下阵来，大都是因为根扎得太浅，扎得不牢固。人们总是容易忘记——事物总是从它的反面向前运动发展的，这是最深刻的辩证法。我们要到达那头必先在这头开始，千里之行始于足下，强外必先强内，内不强，万事不成！

儒家文化为中国大众提供了最可行的成功线路图。儒家的内圣标准模式为——正心、诚意、格物、致知。内圣的具体修炼有五项——内炼强志、内输正气、内修上德、内养心性、内增才智；儒家的外王标准模式为——齐家、治国、平天下。外王的具体修炼亦有五项——处世之道、驭人之道、谋事之道、领导之道、管理之道。

如果要简化地表达，就可以表达为：

内圣 = 修智 + 修德 + 修志 = 修仁 + 修智 + 修勇 = 修心；

外王 = 齐家 + 治国 + 平天下 = 做人 + 做事 + 养生 = 修功名。

一个人来到世间，面临着两个世界。一个是“内部世界”，你自己的身心，你的精神，你的生命，都属于这个世界。身心以外的东西都包含在“外部世界”里，如家庭、社会、事业、朋友，等等。两个世界必然产生两个不同的发展方向。内部世界的发展通向“安静”，外部世界的发展通向“功利”。安静将我们导向关注自己，关注生命，关注人生，关注人类；功利观将我们导向关注环境，关注社会。两者一个是向内使劲，吸收生活养料滋润生命；一个是向外使劲，认识和改造世界。

人生的两个不同向度的追求，如同神话故事中哪吒踩着两个风火轮。

屈原说：“路漫漫其修远兮，吾将上下以求索。”什么叫上下求索？“上”是指外部世界，齐家、治国、平天下，身心之外的事功就是“上”。向上求索，要有立功、立德、立言的雄心壮志，这就是“思立掀天揭地的事功”。“下”，指自己的身心，是内部世界，其发展方向正如植物之根一样，向下生长，向深处生长。向下求索，要有人格，有美德，有情操，有节气，这就是“欲做精金美玉的人品”。

“一阴一阳谓之道”。“安静”与“功利”的关系便是一阴一阳的关系。“成熟”是生命中无形的阴柔一面，它教我们从物质到精神，从精神到灵魂，不断深入自己的内心，寻求生命的本质，享受造物主的恩惠。

总之，古往今来，凡创造时代创造历史之圣贤豪杰，本无异于人，考其终能

出类拔萃，光耀寰宇，参天地赞化育而万古不朽，在其于人生修养上，能深造有得。

故说，修养为切入人生大道之首务！唯修养可以变化气质，唯修养可以提高人格，唯修养可以完成事功，唯修养可以光辉人性。

修养之目的就是要自己征服自己！丑陋、平庸和平凡，一旦征服，人就会变得胸怀宽广、深沉厚重、浩气充盈、爱心洋溢。此时他已经不再以别人的注目礼为转移，他包容别人，启发别人，引领别人，他与所有的别人在一起，他的能量与所有别人连在一起，他就是一颗“精神原子弹”，就是一个熠熠生辉的“太阳”，给大地带来“阳光”，给万物送去温暖！

修养之目的就是要使自己走向成熟！判断一个人在心性上是否成熟，那就是看一个人的胸怀与气象。本书推出了七个基本标准，以判断一个人在心性上是否真正成熟：

- 一看他是不是有穷根究底的锐气；
- 二看他是不是有海纳百川的胸怀；
- 三看他是不是有为而不争的淡定；
- 四看他是不是有温暖别人的情怀；
- 五看他是不是有启发他人的柔情；
- 六看他是不是有百折不挠的耐心；
- 七看他是不是有心平气和的从容。

如果一个人的身心行不符合此七条标准，或是离这七个标准甚远，那不管他读了多少书，也不管他干了多少事，那都得回家再读书！再提高！再修炼！

## 高宽深思维模式——第三代思维模式

显然，上文讲的第二代思维模式，是在第一代思维模式的基础上进一步完善后，推出的更有利于个人、家庭、国家在今天追求成功卓越的思维模式。内圣外王思维模式一直到毛泽东时代，都是中国人建功立业的主要思维模式。

今天，人类已进入了互联网时代，世界上许多问题已变得越来越复杂多元化，越来越扁平化，全球连接全球流动成为了这个时代最伟大的特征，外因成了今天创造空间效益的主要来源。互联网时代的组织形式是两极构架，即极端集中加极端分散，最后实现“极端精准”，即精准管理、精细制造、精确服务。

正因为如此，传统的内圣外王思维模式就显得有点力不从心了，尤其是在物质文明建设的方法指导上，就暴露出了许多欠缺和不足。因此，内圣外王思维模式又有待进一步与时俱进。

当然，创新一个思维模式绝不能离不开内圣外王思维模式。我们吸收了西方

的优秀思维成果，并结合内圣外王思维模式而推出——高宽深思维模式。

新组织架构（形式） = 极端集中 + 极端分散 + 极端精准 = 高 + 宽 + 深；

极端集中——展示了对高度的追求；

极端分散——展示了对宽度的追求；

极端精准——展示了对深度的追求！

这就是互联网时代对思维模式的要求！此互联网时代高宽深思维模式既吸收传统文化的精髓，又吸收当代世界优秀文明的成果。

我们再来回顾一下第二代思维模式：

内圣 = 修智 + 修德 + 修志 = 修仁 + 修智 + 修勇 = 修心 = 自度；

外王 = 齐家 + 治国 + 平天下 = 做人 + 做事 + 养生 = 修功名 = 度人。

先讲内圣中的三个部分，传统文化虽然讲了修智、修德、修志、修仁、修智、修勇、修心等，但不系统，不便于学习，我们为了使大家快速掌握这些智慧，对两千年来如何清晰地修习、修智、修德、修志、修仁、修勇、修心等进行了研究，得出：

修智 = 高 + 宽 + 深；

修德 = 高 + 宽 + 深；

修志 = 高 + 宽 + 深；

修仁 = 高 + 宽 + 深；

修勇 = 高 + 宽 + 深；

修心 = 高 + 宽 + 深。

只有从高宽深三个方面，才能迅速修炼好以上内圣的诸要素，才能在当今时代快速实现成功卓越。

外王的诸要素学习，也是依此类推，也是从高宽深三个方面去进行修习，无论你是国家元首，还是企业家、学者、农民等，只要想追求卓越，那就得从高宽深三个方面进行认真修炼，否则，在知识信息大爆炸时代，你就会陷入知识信息的汪洋大海之中，失去主次，空耗精力而一无所得。

此思维模式是中国传统内圣外王思维模式在当代的进化升级版，是互联网时代首部向空间要潜力的思维模式，此模式不仅能为解决人的问题提供方法指导，还能为创造物质财富提供有效的指导。

如果说我们以前写的那些有关思维文章都是些砖头、瓦块，那此书就是用那些材料来建起一个房子，哪怕是很简陋的房子。

正如著名学者吴思说：“我们想寻找一个历史的分析框架，以此来弥补历史唯物主义的不足。”我们也有此意，想寻找一种关系宇宙世界观下做人成事的思考模式，以便为当今人类探寻一套简洁的思考问题、分析问题和解决问题的有效



方法。

整个宇宙是一个关系进化宇宙，高，揭示的是关系进化的层次性，如儒家提出的社会层次结构论；宽，揭示的是关系进化的关联性，如佛家提出的因缘和合论；深，揭示的是关系进化的价值性，如道家提出的辩证进化论。整个高宽深实质上都是描述存在的关系进化、运动特征和规律而已。

在全球化思维模式中，更高更宽更深具体表现为三层递进的内在逻辑关系：

高是发现能量、资源；宽是整合能量、资源；深是管理能量、资源。

具体地说：

高是方向，是战略，是导向，是灵魂，是做差异，是做品牌，是升级；

宽是方法，是整合他人的优势，是搞加法，是做关系，是跨界；

深是执行，是专注，是做减法，是做精品，是做深度，是集中；

新思维模式 = 更高 + 更宽 + 更深 = 整体思维 = 造冠军 = 追求卓越。

此新思维模式，总的来说是一个全方位开放式模式，是一个能容纳最大信息量的思维模式；是一个分析解决问题和矛盾的最佳思维模式；是一个追求卓越的健康模式，是一个把握了未来大趋势的高浓缩模式；是一个能驾驭全局的思维模式；是一个以人为本的人性化思维模式；是一个全面发展的进化思维模式；是一个共创共赢的和谐思维模式；是一个开创人类共同幸福自由的思维模式！

此新思维模式具有极强的开放性，它能有效接收全球前沿信息，高屋建瓴，把握本质，重建人生和事业。新思维模式完全与今天的大趋势更高、更宽、更深相匹配，它是 21 世纪组织发展的思维纲领，是组织成功卓越的首选工具！

今天，一个崭新的空间文明已清晰地出现在人类的上空，它将带给人类全新的曙光。为了迎接新文明的到来，让我们彻底与平庸、狭隘、肤浅说再见吧，让我们都学会高宽深思维模式吧！

新思维模式，蕴含了中华文化的全部思想精髓！

新思维模式，是您在互联网时代系统思考问题最实用的思维工具！

## 互联网时代，为什么高度比宽度更重要

互联网时代的最大特征是扁平化，是去层级化，是一种宽度文明，为什么我们反而强调高度比宽度更为重要呢？

因为宽度文明说白了是一种技术文明，是科技带来的，表现为互联网化，即打破旧有的资源边界、管理边界和市场边界的技术文明，是一种操作层面手段层面的东西。只要是技术性的问题，就属于钱能解决的问题，就不是问题。因为你能使用互联网，实现全球整合，我为什么不能？当今时代，信息如此透明，一切技术的领先都是短暂的，都是暂时的，都不是真正的核心竞争力。毛泽东打败蒋