

国 / 分 / 省 / 系 / 列 / 地 / 图 / 册

黑龙江省

HEILONGJIANG SHENG DITUCE 地图册

星球地图出版社 编制

- 权威资料
- 资讯全面
- 便携实用



星球地图出版社
STAR MAP PRESS

中 / 国 / 分 / 省 / 系 / 列 / 地 / 图 / 册

HEI LONGJIANG SHENG

DITUCE

地图册

星球地图出版社 编制

黑龙江省



星球地图出版社
STAR MAP PRESS

图书在版编目 (C I P) 数据

黑龙江省地图册 / 星球地图出版社编. —2版. —北京: 星球地图出版社, 2013.1
(中国分省系列地图册)
ISBN 978-7-5471-1011-9

I. 黑… II. 星… III. 行政区地图—黑龙江省—地图集 IV. K992.235

中国版本图书馆CIP数据核字(2012)第212577号

黑龙江省地图册

作 者 星球地图出版社
责任编辑 王 岩
封面设计 弓 洁
出版发行 星球地图出版社
地址邮编 北京北三环中路69号 100088
网 址 <http://www.starmap.com.cn>
印 刷 中国人民解放军第一二〇六工厂
经 销 新华书店
开 本 890×1240毫米 1/32
印 张 5.5
版次印次 2013年1月第2版 2013年1月第7次印刷
印 数 27001-35000
定 价 22.00元
审 图 号 JS(2012)01-238

中国图片网提供部分图片。
书中部分图片作者不详, 有关事宜, 请与本社联系。
如有残损随时调换 (发行部电话: 010-82028269)
图内界线不作划界依据
版权所有 侵权必究

中国分省系列地图册

编辑部

主 编	薛贵江	姚 杰					
副 主 编	周瑞祥	柳红军					
执行编辑	宋二祥	高小玲	李东海	田 蔚	孟 晶	李淑芳	
	刘更田	程福润	赵福祥	陈振国	王 岩	温军武	
	杨 毅	寿幸禄	张晖芳	申 怡	朱 杰	南哲民	

《黑龙江省地图册》编辑出版人员

责任编辑	孟 晶						
编辑设计	王笑赤	于克光	项慧丽	刘红军	薛立新	赵 剑	
	张 冲						
制 图	王 东	王 宇	王红伟	叶 博	田 璐	毕记省	
	孙广宇	纪振瑞	张国文	吴永奇	徐 云	崔 阳	
	常 笛	黄晓杰	董艳艳				
审 校	付亚凤						
印刷工艺	张 岩	滕俊国					
出版审定	姚 杰	周瑞祥	刘爱珍				
出 版 人	马晓春						

《黑龙江省地图册》第二版编辑出版人员

责任编辑	王 岩			
制 图	张 贺	祁 欣	孙琳琳	
审 校	王晋秀	贾卫华		
印刷工艺	谢 清	滕俊国		
出版审定	周瑞祥	高小玲	牛顺明	
出 版 人	姚 杰			

编辑说明

星球地图出版社编辑出版的中国分省系列地图册自2006年面市以来，受到了广大读者的欢迎。为使读者能够通过地图更加全面、准确地了解各省最新的自然、经济、社会状况，我们重新编辑出版了这套分省系列图册。

本套图册每省（自治区、直辖市、特别行政区）一册，共计34册。图册由序图、地级图、分县图和城区图组成，同时还配有文字介绍、著名景区的地图和照片、省内主要城镇间里程表等内容。序图从宏观上反映本省政区、地势、交通、旅游等综合信息。地级图重点表示所辖区县的行政区划、乡镇以上标准地名、交通干线及主要风景名胜，在图册中起到承上启下的作用。分县图为图册的主体，详细表示县级以上境界，乡镇以上居民地和部分村庄，县乡级以上公路，高速公路的出入口、收费站、服务区，铁路、车站、机场及港口，江河湖海及水利设施，风景名胜，并采用分层设色的方法反映地势起伏和地形特点，是目前唯一完整表示全国各县（市、区）地形的分省系列图册。

此次再版，我们在保持原图册基本结构的基础上，依据各类信息，在内容和形式上进行了较大改进。在内容上，利用最新资料，对行政区划、交通要素、各类统计数据及信息进行了全方位的更新，使之更加准确。在序图的修编上，着重表示了高速公路及其附属设施，使用最新的国家高速公路命名和编号，校订并新增了国家标准里程桩号；增加了高速铁路客运专线符号；对一些发展变化较大的城市，更换了新的城区图。在形式上，对图册整体装帧和地图内容的表现形式进行了新的设计，力争增强图册的易读性，更加贴近读者的阅读习惯和需求。

再版后的中国分省系列地图册现势性更强、内容更为丰富，融知识性、实用性、可读性为一体，是广大读者设计行程、掌握交通、了解地域特点和风土人情的实用工具，也不失为一套学习区域自然地理和人文知识的参考书。由于图册内容涉及面广、信息量大，难免存在不当之处，敬请读者批评指正。

中国分省系列地图册编辑部

目 录

序 图

2-3	黑龙江政区	1 : 5 460 000
4-5	黑龙江地势	1 : 5 460 000
6-7	黑龙江交通	1 : 5 460 000
8-9	黑龙江高速公路	1 : 5 460 000
10-11	黑龙江旅游	1 : 5 460 000

地 县 图

12-13	哈尔滨市	1 : 1 620 000
14-15	哈尔滨城区	
16-17	南岗区 道里区 道外区 香坊区 平房区 松北区	1 : 350 000
18-19	呼兰区 阿城区	1 : 480 000 1 : 540 000
20-21	尚志市	1 : 760 000
22-23	五常市	1 : 780 000
24-25	双城市 宾 县	1 : 500 000 1 : 690 000
26-27	方正县 延寿县	1 : 580 000 1 : 520 000
28-29	巴彦县 木兰县	1 : 480 000
30-31	通河县 依兰县	1 : 600 000
32-33	齐齐哈尔市	1 : 1 650 000
34-35	齐齐哈尔城区	
36-37	建华区 龙沙区 铁锋区 高拉尔基区 昂昂溪区 碾子山区 梅里斯达斡尔族区	1 : 470 000
38-39	讷河市	1 : 620 000
40-41	泰来县 龙江县	1 : 630 000 1 : 730 000
42-43	富裕县 依安县	1 : 540 000
44-45	甘南县	1 : 580 000
46-47	克山县 克东县	1 : 540 000
48-49	拜泉县	1 : 360 000
50-51	黑河市	1 : 1 990 000
52-53	黑河城区 孙吴县	1 : 610 000
54-55	爱辉区	1 : 730 000
56-57	五大连池市	1 : 570 000
58-59	嫩江县	1 : 930 000
60-61	北安市	1 : 600 000
62-63	逊克县	1 : 880 000
64-65	大庆市	1 : 860 000
66-67	大庆城区	
68-69	萨尔图区 让胡路区 龙凤区 大同区 红岗区	1 : 500 000
70-71	肇源县 肇州县	1 : 520 000
72-73	林甸县 杜尔伯特蒙古族自治县	1 : 690 000
74-75	伊春市	1 : 1 330 000
76-77	伊春城区 嘉荫县	1 : 1 140 000
78-79	伊春区 南岔区 友好区 西林区 翠山区 新青区 汤旺区 五营区 金山屯区 乌马河区 汤旺河区 带岭区 乌伊岭区 红星区 上甘岭区	1 : 1 060 000
80-81	铁力市	1 : 610 000
82-83	鹤岗市	1 : 810 000
84	鹤岗城区	
85	兴山区 向阳区 工农区 南山区 兴安区 东山区	1 : 780 000

86—87	绥滨县	1 : 410 000
88—89	萝北县	1 : 630 000
90—91	佳木斯市	1 : 1 650 000
92—93	佳木斯城区	
94—95	前进区 向阳区 东风区 郊区	1 : 300 000
96—97	桦川县 桦南县	1 : 630 000 1 : 580 000
98—99	汤原县	1 : 540 000
100—101	富锦市	1 : 550 000
102—103	同江市 抚远县	1 : 740 000
104—105	双鸭山市	1 : 1 170 000
106—107	双鸭山城区 四方台区 尖山区 岭东区 宝山区	1 : 380 000
108—109	集贤县 友谊县	1 : 440 000
110—111	宝清县	1 : 740 000
112—113	饶河县	1 : 520 000
114—115	七台河市	1 : 520 000
116—117	七台河城区 桃山区 新兴区 茄子河区	1 : 430 000
118—119	勃利县	1 : 470 000
120—121	鸡西市	1 : 1 130 000
122—123	鸡西城区	
124	鸡冠区 滴道区 城子河区 恒山区 麻山区 梨树区	1 : 440 000
125	鸡东县	1 : 690 000
126—127	虎林市	1 : 780 000
128—129	密山市	1 : 560 000
130—131	牡丹江市	1 : 1 400 000
132—133	牡丹江城区	
134	爱民区 东安区 阳明区 西安区	1 : 520 000
135	宁安市	1 : 830 000
136—137	穆棱市	1 : 620 000
138—139	东宁县 绥芬河市	1 : 530 000
140—141	海林市	1 : 780 000
142—143	林口县	1 : 720 000
144—145	绥化市	1 : 1 600 000
146—147	绥化城区	
148—149	北林区	1 : 440 000
150—151	安达市	1 : 460 000
152—153	肇东市	1 : 450 000
154—155	海伦市	1 : 530 000
156—157	兰西县 望奎县	1 : 550 000 1 : 480 000
158—159	明水县 青冈县	1 : 500 000
160—161	庆安县	1 : 580 000
162—163	绥棱县	1 : 580 000
164—165	大兴安岭地区	1 : 1 720 000
166—167	呼玛县	1 : 1 260 000
168—169	漠河县 塔河县	1 : 1 190 000
170	加格达奇城区	

附录

图例

序图

- ★北京** 首都
- ◎ **哈尔滨** 省级行政中心
- **鸡西** 地级行政中心
- **加格达齐** 地区、盟、自治州行政中心
- ◎ **勃利县** 县级行政中心
- 义通 乡级行政中心

地县图

居民地

- ◎ **哈尔滨** 省级行政中心
- ◎ **鸡西** 地级行政中心
- ◎ **加格达齐** 地区、盟、自治州行政中心
- ◎ **勃利县** 县级行政中心
- 呼兰镇 乡级行政中心
- 襄河农场 农场 林场
- 临河村 村庄

境界

- 国界 未定国界
- 省级界 未定省界
- 特别行政区界
- 地级界
- 县级界
- 特种地区界

交通

- **国家高速** **省道**
G1 S20 高速公路及编号
- 在建高速公路
- 高速公路出入口 收费站 服务区
- **201** 国道及编号
- **222** 省道及编号
- **12** (千米) 县乡公路 里程 起讫点
- 复线铁路 隧道
- 单线铁路 车站
- 高速铁路客运专线

综合水文及水利

- 航海线及里程
- 长城
- **n m** 桥梁 隧道 隧道群
- 机动力渡口 人力渡口
- 机场 港口 口岸

水系

- 海岸线
- 常水河 瀑布
- 干河 时令河
- 水库 闸坝
- 咸水湖 淡水湖
- 时令湖 干湖
- 运河
- 沟渠
- 坎儿井
- 火山 泉 井

地形及其他

- 沙漠 自然保护区
- 沼泽 盐沼
- 盐田 雪山
- 大秃顶子 ▲ 1669 山峰及高程(米)
- 山隘
- 世界遗产
- **镜泊湖** 国家级风景名胜
- **五大连池** 国家旅游度假区
- **哈尔滨** 国家级森林、地质公园
- **牡丹峰** 国家级自然保护区
- **二龙山** 其他风景名胜
- **青松峰** 其他森林公园
- **月牙湖** 其他自然保护区
- **虎头** 旅游景点

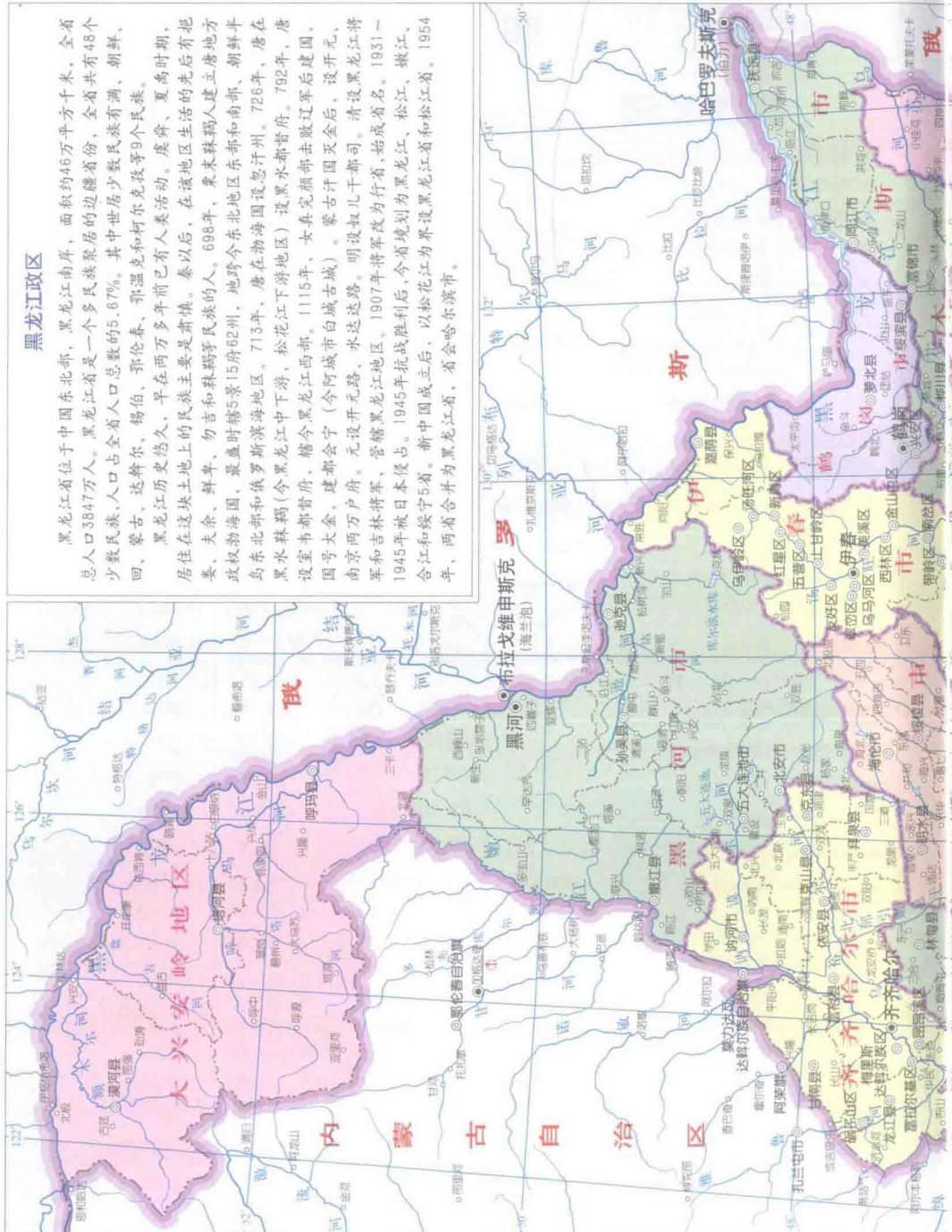
城市图

- 街区 街道 干线路
- 公园、绿地
- **在建** 轨道交通 车站 换乘站
- 隧道
- 索道
- 城墙
- ★ 省级政府
- ★ 地级政府
- ★ 县级政府
- ★ 乡级政府
- ◆ 交警部门
- 宾馆、饭店
- 大厦
- 商场
- 学校
- 医院
- 银行
- 邮局
- 体育场馆
- 图书馆
- 电影院
- 电视塔
- 加油站
- 修理厂
- 停车场
- 庙宇 清真寺
- 古塔
- 亭
- 墓地
- 长途汽车站
- 立交桥
- 旅游景点
- 其他单位

黑龙江政区

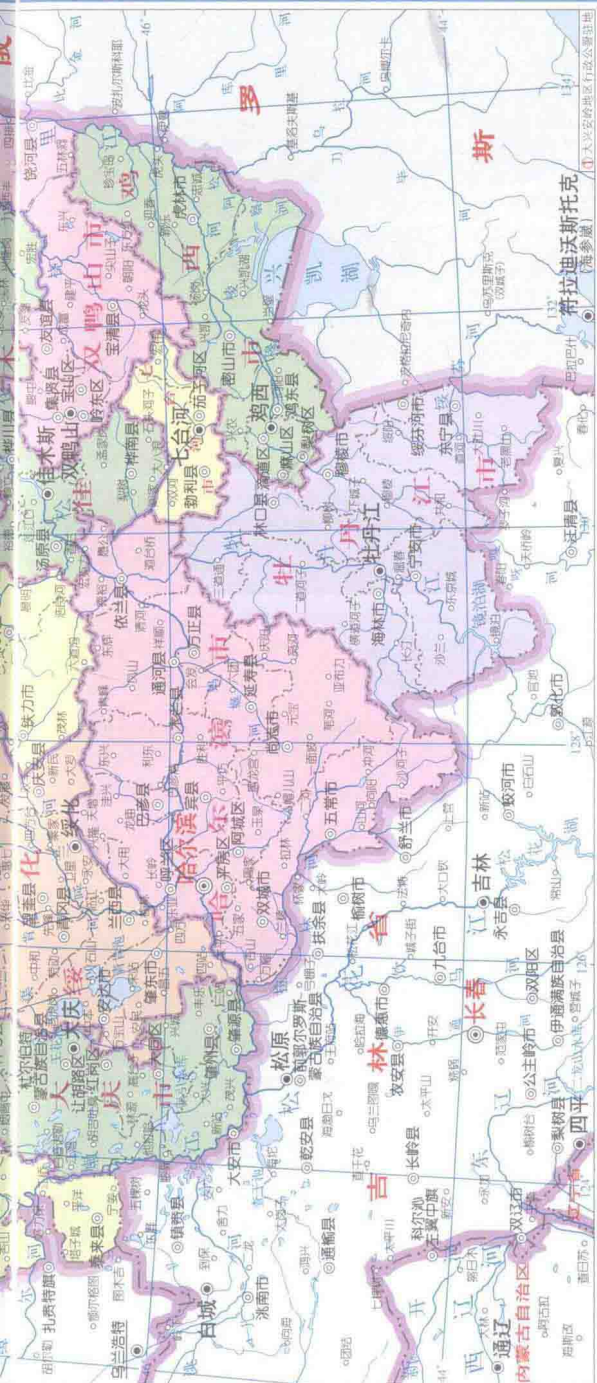
黑龙江省位于中国东北部，黑龙江南岸，面积约46万平方千米，全省总人口3847万人。黑龙江省是一个多民族聚居的边疆省份，全省共有48个少数民族，人口占全省人口总数的5.67%。其中世居少数民族有满、朝鲜、回、蒙古、达斡尔、锡伯、鄂伦春、鄂温克和柯尔克孜等9个民族。

黑龙江历史悠久，早在两万多年前已有人类活动。虞舜、夏商时期，居住在这块土地上的民族主要是肃慎。秦以后，在该地区生活的先后有挹娄、夫余、鲜卑、勿吉和靺鞨等民族的人。698年，粟末靺鞨部建立唐地方政权渤海国，最盛时辖5景15府62州，地跨今东北北部东部和南部、朝鲜半岛东北部和俄罗斯斯滨地区。713年，唐在渤海国设忽怛州。726年，唐在黑水靺鞨（今黑龙江中下游，松花江下游地区）设黑水都督府。792年，唐设室韦都督府，辖今黑龙江西部。1115年，女真完颜部击败辽军后建国，国号大金，建都会宁（今阿城布白城古城）。蒙古汗国灭金后，设开元、南京两万户府。元设开元路。水达达路。明设奴儿干都司。清设黑龙江将军和吉林将军，管辖黑龙江地区。1907年将军改为行省，始成省名。1931~1945年被日本侵占。1945年抗战胜利后，今省境划为黑龙江、松江、嫩江、合江和绥宁5省。新中国成立后，以松花江为界设黑龙江省和松江省。1954年，两省合并为黑龙江省，省会哈尔滨市。



比例尺 1:546万

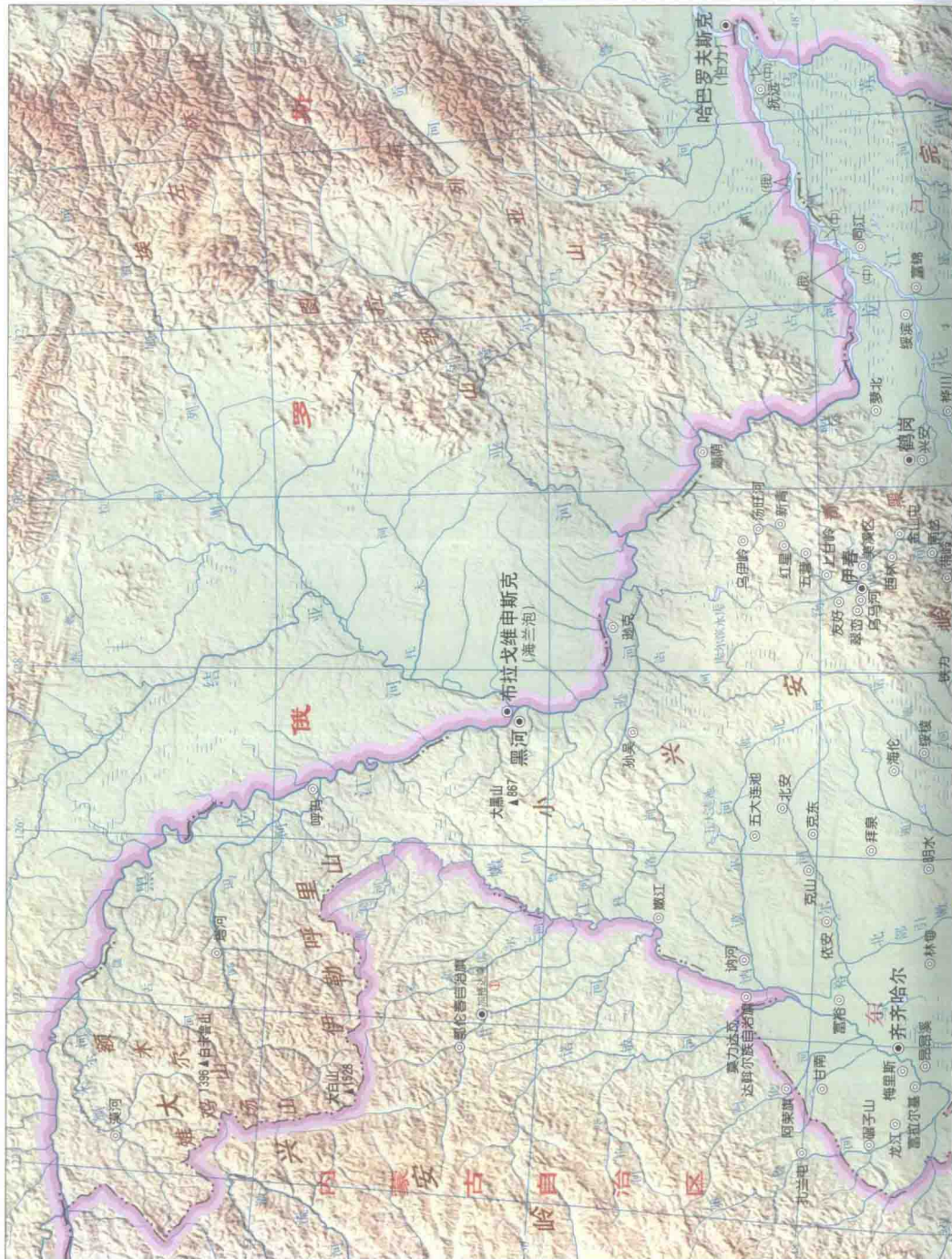
54.6千米 0 54.6 109.2 163.8千米



地名	人口 (万人)	面积 (平方千米)	地名	人口 (万人)	面积 (平方千米)	地名	人口 (万人)	面积 (平方千米)	地名	人口 (万人)	面积 (平方千米)	地名	人口 (万人)	面积 (平方千米)	地名	人口 (万人)	面积 (平方千米)
喀什地区	994	53840	喀什地区	13	812	哈密市	108	14784	哈密市	108	14784	哈密市	108	14784	哈密市	108	14784
和田地区	20	756	和田地区	46	2445	吐鲁番市	10	9	吐鲁番市	10	9	吐鲁番市	10	9	吐鲁番市	10	9
阿克苏地区	71	479	阿克苏地区	47	4136	昌吉回族自治州	5	27	昌吉回族自治州	5	27	昌吉回族自治州	5	27	昌吉回族自治州	5	27
克孜勒苏柯尔克孜自治州	69	619	克孜勒苏柯尔克孜自治州	26	6427	博尔塔拉蒙古自治州	17	11	博尔塔拉蒙古自治州	17	11	博尔塔拉蒙古自治州	17	11	博尔塔拉蒙古自治州	17	11
伊犁哈萨克自治州	77	340	伊犁哈萨克自治州	37	3891	巴音郭楞蒙古自治州	13	36	巴音郭楞蒙古自治州	13	36	巴音郭楞蒙古自治州	13	36	巴音郭楞蒙古自治州	13	36
巴音郭楞蒙古自治州	16	94	巴音郭楞蒙古自治州	33	4061	阿克苏地区	14	24	阿克苏地区	14	24	阿克苏地区	14	24	阿克苏地区	14	24
吐鲁番地区	62	2186	吐鲁番地区	40	4384	哈密市	8	4575	哈密市	8	4575	哈密市	8	4575	哈密市	8	4575
哈密地区	56	2452	哈密地区	30	4335	吐鲁番市	22	22	吐鲁番市	22	22	吐鲁番市	22	22	吐鲁番市	22	22
昌吉回族自治州	82	3112	昌吉回族自治州	16	100	昌吉回族自治州	19	3344	昌吉回族自治州	19	3344	昌吉回族自治州	19	3344	昌吉回族自治州	19	3344
博尔塔拉蒙古自治州	62	8896	博尔塔拉蒙古自治州	7	2366	博尔塔拉蒙古自治州	16	31526	博尔塔拉蒙古自治州	16	31526	博尔塔拉蒙古自治州	16	31526	博尔塔拉蒙古自治州	16	31526
巴音郭楞蒙古自治州	100	7512	巴音郭楞蒙古自治州	5	467	巴音郭楞蒙古自治州	20	34	巴音郭楞蒙古自治州	20	34	巴音郭楞蒙古自治州	20	34	巴音郭楞蒙古自治州	20	34
吐鲁番地区	41	4672	吐鲁番地区	5	1181	吐鲁番地区	15	53	吐鲁番地区	15	53	吐鲁番地区	15	53	吐鲁番地区	15	53
哈密地区	23	2983	哈密地区	19	1443	哈密地区	28	756	哈密地区	28	756	哈密地区	28	756	哈密地区	28	756
巴音郭楞蒙古自治州	63	3746	巴音郭楞蒙古自治州	5	1850	巴音郭楞蒙古自治州	18	8277	巴音郭楞蒙古自治州	18	8277	巴音郭楞蒙古自治州	18	8277	巴音郭楞蒙古自治州	18	8277
吐鲁番地区	77	3136	吐鲁番地区	4	1264	吐鲁番地区	47	4416	吐鲁番地区	47	4416	吐鲁番地区	47	4416	吐鲁番地区	47	4416
哈密地区	28	3402	哈密地区	3	1263	哈密地区	22	2290	哈密地区	22	2290	哈密地区	22	2290	哈密地区	22	2290
巴音郭楞蒙古自治州	24	6745	巴音郭楞蒙古自治州	10	10720	巴音郭楞蒙古自治州	27	3203	巴音郭楞蒙古自治州	27	3203	巴音郭楞蒙古自治州	27	3203	巴音郭楞蒙古自治州	27	3203
吐鲁番地区	27	3276	吐鲁番地区	10	4484	吐鲁番地区	10	6360	吐鲁番地区	10	6360	吐鲁番地区	10	6360	吐鲁番地区	10	6360
巴音郭楞蒙古自治州	57	43000	巴音郭楞蒙古自治州	2	3162	巴音郭楞蒙古自治州	2	26483	巴音郭楞蒙古自治州	2	26483	巴音郭楞蒙古自治州	2	26483	巴音郭楞蒙古自治州	2	26483
吐鲁番地区	81	263	吐鲁番地区	3	3043	吐鲁番地区	23	118	吐鲁番地区	23	118	吐鲁番地区	23	118	吐鲁番地区	23	118
哈密地区	30	283	哈密地区	16	510	哈密地区	8	908	哈密地区	8	908	哈密地区	8	908	哈密地区	8	908
巴音郭楞蒙古自治州	28	696	巴音郭楞蒙古自治州	46	1394	巴音郭楞蒙古自治州	39	169	巴音郭楞蒙古自治州	39	169	巴音郭楞蒙古自治州	39	169	巴音郭楞蒙古自治州	39	169
哈密地区	6	613	哈密地区	26	2295	哈密地区	7	7773	哈密地区	7	7773	哈密地区	7	7773	哈密地区	7	7773

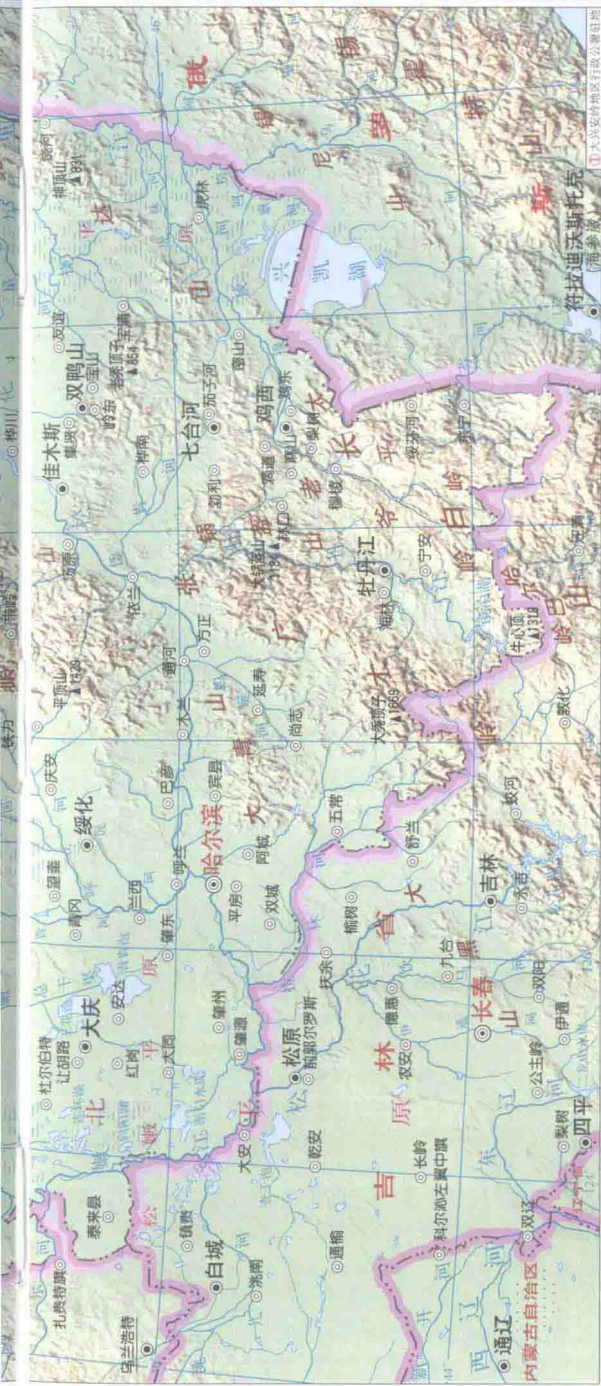
行政区划统计表

统计：地级市：12 地区：1 州：4 县：45 自治县：1 人口：3792 万 面积：46.5 万平方千米



比例尺 1:546万





黑龙江地势

黑龙江省地势复杂多样,大体为北部和东南南部高,东部和西南部低,西北部为大兴安岭山地,北部为小兴安岭山地,东南部是由长白山脉的张广才岭、老奇岭、太平岭和完达山组成的山地,东部为三江平原,西南部是松嫩平原。山地丘陵海拔在300~1500米左右,平原区海拔大部分在50~250米左右。大兴安岭山地位于黑龙江省北部,属于大兴安岭山段的北段,境内面积约为11万平方千米。整个山地地势北高南低,东陡西缓,山势向东急剧过渡到松嫩平原,向西逐渐过渡到内蒙古高原。整个山势较缓和,山顶平坦,高差幅度小,平均海拔500~700米。伊勒呼里山主峰大白山海拔1528米。小兴安岭山地位于黑龙江省北部,其北部与大兴安岭相接。山势和缓,北低

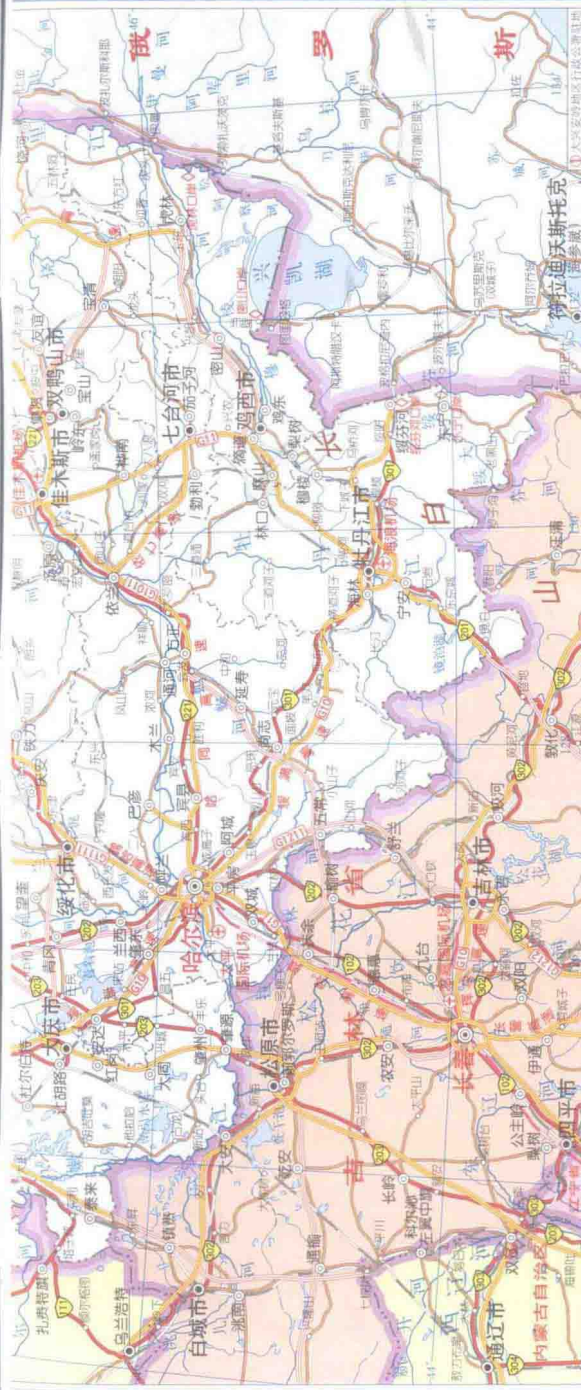
南高,东陡西缓,海拔在500~1000米左右,主峰平顶山海拔1429米。东南部山地面积约占7万平方千米,属于长白山系的北延部分,主要由张广才岭、老奇岭、太平岭和完达山组成,整个地势为中山地貌,海拔600~1100米,以中部的张广才岭为最高,主峰大秃顶子海拔1690米,是黑龙江省内最高峰。三江平原是由黑龙江、松花江、乌苏里江三条江河不断迁徙、泛滥所冲积而成的平原。西起小兴安岭,东达乌苏里江,北达黑龙江,南抵兴凯湖。面积约4.6万平方千米。三江平原地势较为低平,平均海拔50~60米。平原上零星分布着孤山和残丘,海拔多在500米以下。河漫滩极为宽阔,是冲积平原主体的重要组成部分。黑龙江水系发达,河流纵横,湖泊遍布。流域在50万平方千米以上的河流有1918条,其中流域在1万平方千米以上的就有18条。主要有:

黑龙江、松花江、乌苏里江、嫩江、牡丹江、呼玛河、额尔齐斯河、塔河等。黑龙江是一条流经中、俄、蒙三国的国际河流,也是我国第三大河流,流域面积达180多万平方千米,松花江是黑龙江第一大支流。嫩江是松花江最大的支流。

黑龙江省主要湖泊有:兴凯湖、镜泊湖、五大连池、连环湖、向阳湖等。兴凯湖位于密山市东南部中俄边境上,总面积约为4380平方千米。镜泊湖位于宁安市西南,面积92.5平方千米,是我国最大的火山熔岩堰塞湖。

黑龙江省四季分明,属于东北亚高纬度的寒温带半湿润大陆性季风气候,冬季漫长而夏季短促,西北端甚至没有夏天,一月份平均气温-32℃至-17℃,7月份平均气温16℃至23℃,全年无霜期为90~120天。年平均降水量为250~700毫米。





黑龙江交通

黑龙江省地域辽阔，特别是改革开放以来，随着经济建设的飞速发展，黑龙江的交通设施建设有了根本性的改变。

铁路：黑龙江省是我国修建铁路较早的省份之一，哈尔滨铁路局是新中国成立最早的铁路局。全省共有铁路26条。铁路干线以哈尔滨、齐齐哈尔、牡丹江、佳木斯4个中心城市为中心向四周辐射，贯穿全省三分之二以上的市、县，延伸到边远的大兴安岭北部林区区和三江平原腹地，为全省交通网骨干。主要有京哈、滨洲、滨绥、哈佳、牡佳、牡图、平齐、齐北、绥北、富西、林东、佳富、福前等线。其中哈尔滨—绥芬河、哈尔滨—满洲里两条铁路与俄罗斯西伯利亚大铁路相连，成为欧亚大

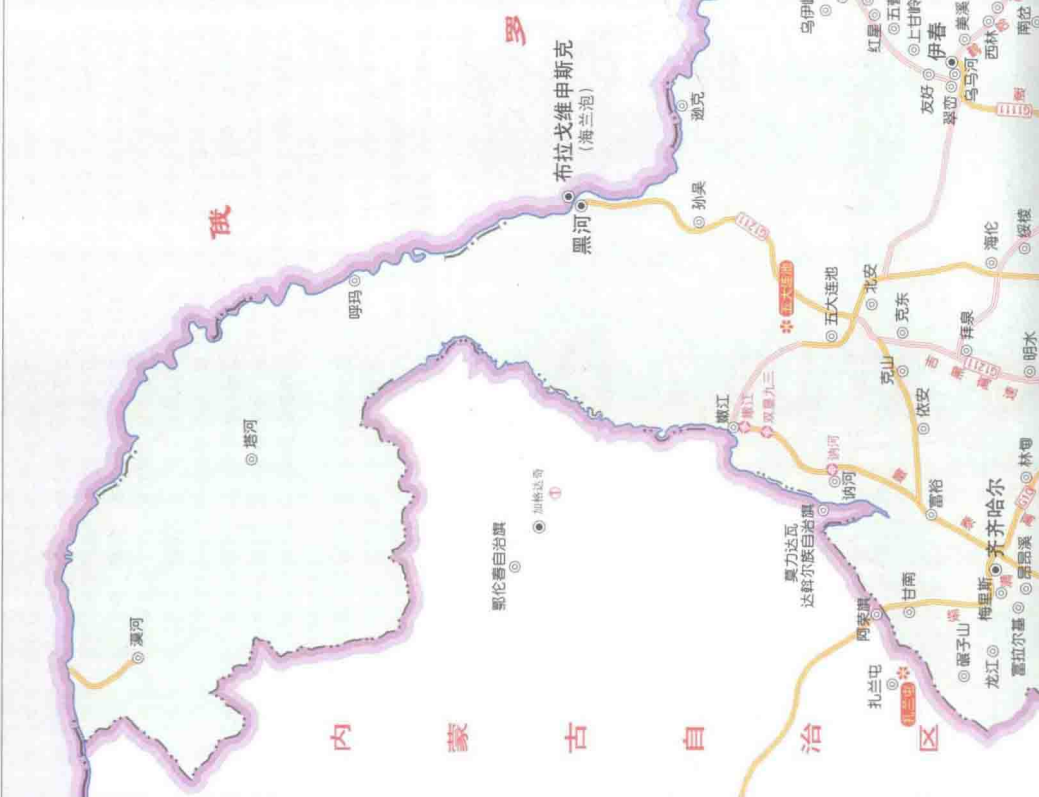
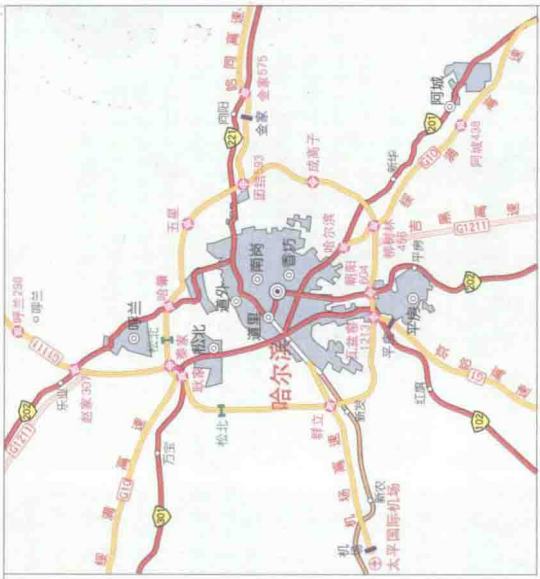
陆桥的一部分。2012年建成通车的哈大客运专线将使黑龙江的铁路运输更便捷。

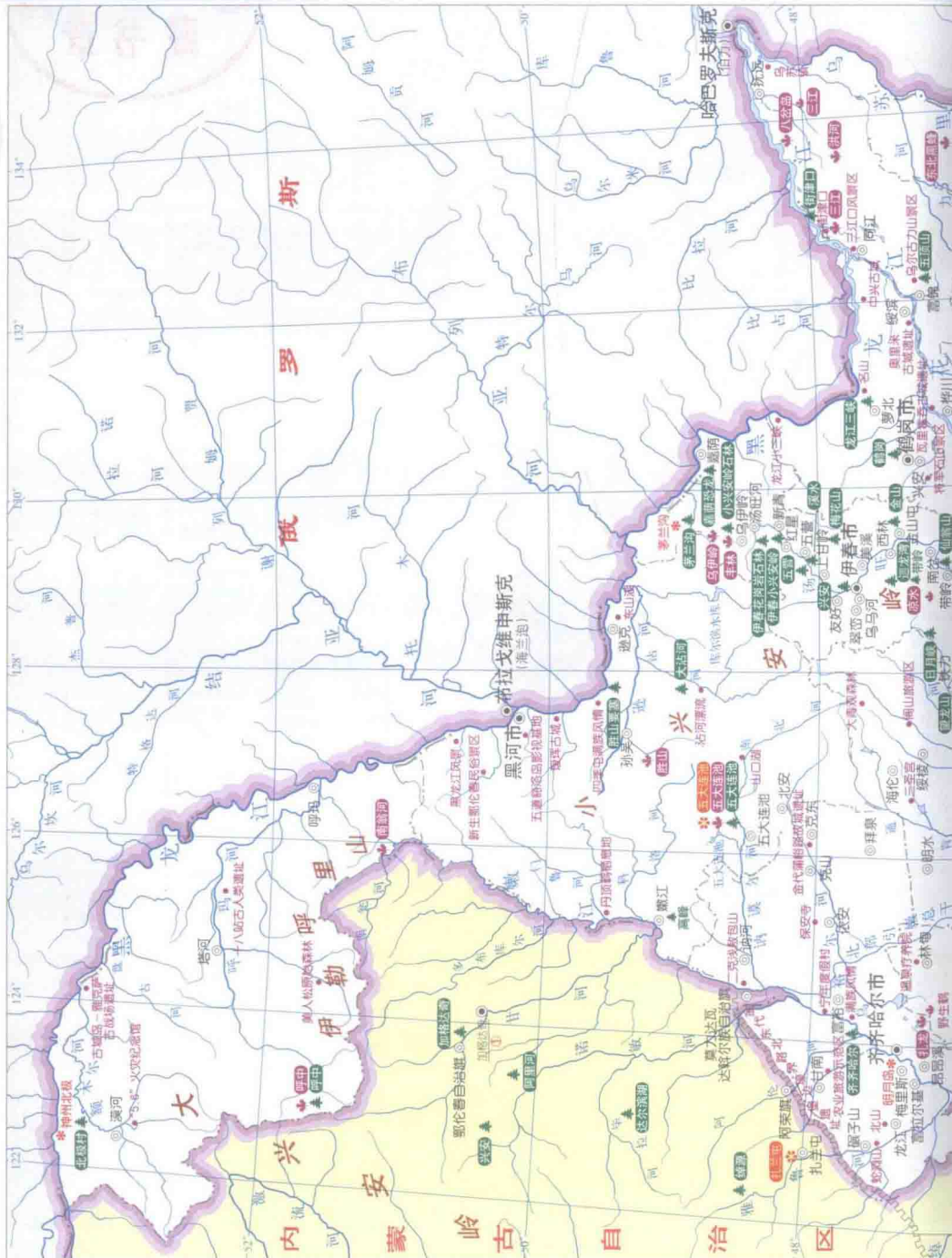
公路：以哈尔滨环城高速公路建成通车为标志，黑龙江“一环四射”高速公路网架为核心，的公路网骨架基本形成。G1、G10、G11、G1011、G1111、G1112等国家高速公路和221、301、111、203国道，成为连接各区域主要城市的交通干线。全省各市、县、乡均由公路相连，公路等级不断提高，路网总体功能得到改善，公路网密度不断加大，村村通公路的建设正在进行中。

水运：黑龙江省水运条件优越，居东北三省之冠。全省大小河流1800多条，长度在100千米以上的河流就有70多条，内河通航达5528千米。全省现有直营客货运航线9条，以黑龙江、松花江、乌苏里江为骨干，以哈尔滨、佳木斯港为枢纽的水运

网贯穿全球。松花江航线是黑龙江省水运干线，每年5—11月通航，黑龙江航线位于我国最北部，在同江和俄罗斯的哈巴罗夫斯克（伯力）与松花江、乌苏里江航线相接冬季封航，乌苏里江航线为中俄界河航线，冬季封冻。嫩江航线主要以运输煤炭、木材、粮食等货物为主，沿线经嫩江、齐齐哈尔、富拉尔基等港口。

航空：黑龙江省民用航空运输发达，现有哈尔滨、齐齐哈尔、佳木斯、牡丹江、黑河等机场，以哈尔滨为中心，有通往北京、上海、广州、沈阳、西安、乌鲁木齐、香港等国内大城市及俄罗斯、韩国、日本等多条国际航线，哈尔滨太平国际机场已成为国内几个主要国际航空港之一。





比例尺 1:546万