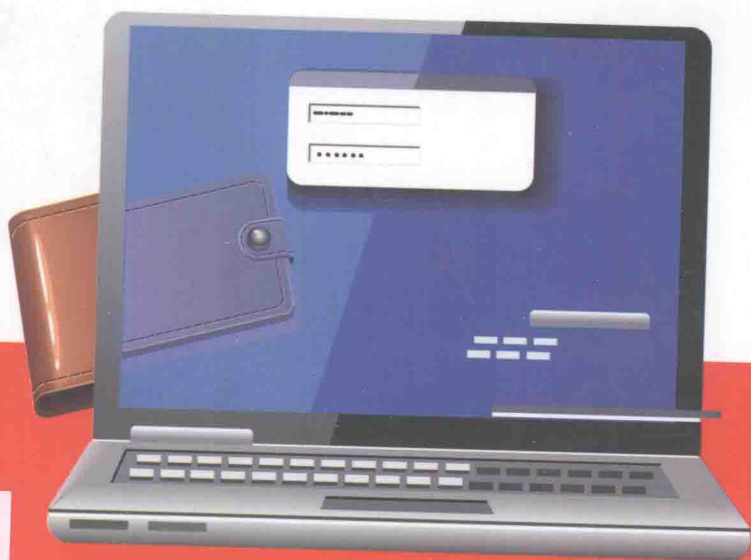


用友ERP系列丛书

# 财务管理系统原理与应用

## (用友ERP-U8V8.72)

徐丽君 杜珊 主编



中国工信出版集团



电子工业出版社  
PUBLISHING HOUSE OF ELECTRONICS INDUSTRY  
<http://www.phei.com.cn>

 用友ERP系列丛书

# 财务管理系统原理与应用

## (用友ERP-U8V8.72)

徐丽君 杜 珊 主 编  
鲁 敏 李少云 副主编

电子工业出版社  
Publishing House of Electronics Industry  
北京·BEIJING

## 内 容 简 介

本书以一个主体企业典型经济业务为导引,以用友 ERP 财务管理系统为信息化管理平台,理实结合介绍了不同类型业务的处理流程和操作要点。

本教程共分 8 章。第 1 章对用友 ERP 及其财务管理系统做了简单概述,并引领读者认识本书的整体结构,熟悉本书提供的教学资源;第 2 章至第 8 章分别介绍了企业建账和企业财务管理环节中最重要的初始设置、总账管理、财务报表、薪资管理、固定资产管理和应收款管理。除第 1 章之外的每个单元都是首先对系统功能、工作原理和业务流程进行介绍;随后通过实战演练部署应知应会的典型业务;每章最后用复习思考题和实验题对本章理论要点和实务操作进行再回顾,达到理实一体的学习目标。

本书可作为应用型本科、高等职业院校教材,也可供在职人员作为学习 ERP 财务管理的参考用书。

未经许可,不得以任何方式复制或抄袭本书之部分或全部内容。  
版权所有,侵权必究。

### 图书在版编目(CIP)数据

财务管理系统原理与应用:用友 ERP-U8V8.72 / 徐丽君,杜珊主编. —北京:电子工业出版社, 2015.8

ISBN 978-7-121-26176-3

I. ①财… II. ①徐… ②杜… III. ①会计信息—财务管理系统—高等学校—教材  
IV. ①F232

中国版本图书馆 CIP 数据核字(2015)第 116094 号

策划编辑:张云怡

责任编辑:郝黎明

印 刷:三河市双峰印刷装订有限公司

装 订:三河市双峰印刷装订有限公司

出版发行:电子工业出版社

北京市海淀区万寿路 173 信箱 邮编 100036

开 本:787×1092 1/16 印张:14.25 字数:365 千字

版 次:2015 年 8 月第 1 版

印 次:2015 年 8 月第 1 次印刷

印 数:3 000 册 定价:35.00 元

凡所购买电子工业出版社图书有缺损问题,请向购买书店调换。若书店售缺,请与本社发行部联系,联系及邮购电话:(010) 88254888。

质量投诉请发邮件至 zltz@phei.com.cn, 盗版侵权举报请发邮件至 dbqq@phei.com.cn。

服务热线:(010) 88258888。

# 前 言

1979 年至今，从会计电算化到会计信息化已经走过三十年时间。电算化时代，信息技术是工具，是会计人员手脑功能的延伸。信息化时代，信息技术不仅是工具，更是企业经营管理的环境，信息技术和其他环境因素相互影响和适应，共同决定着不同的会计方法、流程、组织结构，因此应把会计信息化放在企业整体经营管理环境中，站在企业全局的高度理解和认识财务管理工作。新形势下，不掌握新的管理平台将会影响财务人员未来的职业发展。

本书从企业实际应用出发，理论结合实际。原理简明、逻辑清晰；关注应用；配套完备的教学资源。

本书共分 8 章，以用友 ERP-U8.72 为平台，以一个单位的经济业务贯穿始终，分别介绍了企业建账和企业财务管理环节中最重要的基础设置、总账管理、财务报表、薪资管理、固定资产管理和应收款管理。除第 1 章之外的每个单元都是首先对系统功能、工作原理和业务流程进行介绍；随后通过实战演练部署应知应会的典型业务；每章最后用复习思考题和实验题对本章理论要点和实务操作进行再回顾，达到理实一体的学习目标。

本书配套资源包括三部分内容：用友 ERP-U8V8.72 安装程序、实验账套和教学课件。用友 ERP-U8V8.72 安装程序为演示版，读者安装后每个账套可连续做 3 个月的业务；实验账套为每章的实战演练提供了基础环境。全部配套资源可登录华信教育资源网([www.hxedu.com.cn](http://www.hxedu.com.cn))免费下载。

本书既可以作为与用友 ERP 认证配套的教学用书，也可以作为《会计信息系统》课程的参考用书。

本书由烟台汽车工程职业学院徐丽君老师和天津中德职业技术学院杜珊老师担任主编，吉林工商学院鲁敏老师和天津中德职业技术学院李少云老师担任副主编。徐丽君编写了第 1、2、4 章，杜珊编写了第 3、5 章，鲁敏编写了第 6 章，李少云编写了第 7、8 章。天津财经大学王新玲老师也参与了本书的编写工作，并编制了本书的配套资源。

由于编者水平有限，书中难免存在错误和不足之处，恳请广大读者批评指正。

编 者  
2015 年 1 月

# 目 录

<b>第 1 章 导论</b> .....	1	<b>第 3 章 基础设置</b> .....	25
1.1 ERP 概述 .....	1	3.1 基础设置的意义 .....	25
1.1.1 认识 ERP .....	1	3.1.1 为什么要进行基础设置 .....	25
1.1.2 用友 ERP 概览 .....	1	3.1.2 如何进行基础设置 .....	25
1.1.3 ERP 财务管理简介 .....	3	3.2 基础设置演练 .....	32
1.2 学习导航 .....	3	3.2.1 启用系统 .....	32
1.2.1 课程目标 .....	3	3.2.2 录入基础档案 .....	33
1.2.2 体系结构 .....	4	3.3 拓展应用 .....	47
1.2.3 学习资源 .....	4	3.3.1 企业应用平台 .....	47
1.2.4 实验平台 .....	4	3.3.2 数据权限设置 .....	47
复习思考题 .....	7	复习思考题 .....	48
<b>第 2 章 企业建账</b> .....	8	实验二 基础档案设置 .....	48
2.1 企业建账原理 .....	8	<b>第 4 章 总账管理</b> .....	55
2.1.1 如何理解企业建账 .....	8	4.1 总账系统的工作原理 .....	55
2.1.2 企业建账的工作过程 .....	8	4.1.1 总账系统的功能 .....	55
2.1.3 模拟企业简介 .....	9	4.1.2 总账系统与其他子系统的关系 .....	56
2.2 企业建账演练 .....	11	4.1.3 总账系统的工作流程 .....	57
2.2.1 以系统管理员的身份登录系统管理 .....	11	4.2 总账初始化演练 .....	59
2.2.2 增加用户 .....	12	4.2.1 总账选项设置 .....	59
2.2.3 在建账向导的引导下完成建账过程 .....	13	4.2.2 期初余额录入 .....	63
2.2.4 设置用户权限 .....	17	4.3 总账业务处理演练 .....	65
2.2.5 输出和引入账套 .....	19	4.3.1 凭证管理 .....	65
2.3 拓展应用 .....	20	4.3.2 账簿查询 .....	83
2.3.1 系统管理功能概述 .....	20	4.3.3 出纳管理 .....	89
2.3.2 系统管理员与账套主管 .....	21	4.4 总账期末业务演练 .....	96
2.3.3 账套与年度账 .....	22	4.4.1 总账期末业务演练 .....	97
2.3.4 角色与用户 .....	22	4.4.2 对账及试算平衡 .....	100
复习思考题 .....	23	4.4.3 结账 .....	101
实验一 企业建账 .....	23	复习思考题 .....	103
		实验三 总账系统初始设置 .....	103
		实验四 总账管理日常业务处理 .....	105

实验五 总账管理期末处理·····	107	7.2 固定资产系统初始化演练·····	164
<b>第5章 UFO 报表系统</b> ·····	109	7.2.1 建立固定资产账套·····	164
5.1 报表管理系统的工作原理·····	109	7.2.2 基础信息设置·····	167
5.1.1 报表管理系统的功能·····	109	7.2.3 期初数据录入·····	171
5.1.2 报表管理系统与其他子系统 的主要关系·····	110	7.3 日常业务处理演练·····	173
5.1.3 报表系统的相关概念·····	110	7.3.1 固定资产卡片管理·····	173
5.1.4 制作报表的流程·····	112	7.3.2 固定资产增减处理·····	173
5.2 报表格式设计演练·····	114	7.3.3 固定资产变动处理·····	176
5.2.1 固定表格式设计·····	115	7.3.4 折旧处理·····	178
5.2.2 可变表格式设计·····	120	7.3.5 资产评估处理·····	180
5.2.3 报表公式设置·····	121	7.3.6 凭证处理·····	180
5.2.4 报表模板·····	124	7.3.7 账表查询·····	180
5.3 报表数据处理演练·····	125	7.3.8 固定资产系统期末处理·····	182
5.3.1 报表编制·····	125	7.3.9 数据维护·····	184
5.3.2 图表处理·····	128	复习思考题·····	184
5.3.3 表页管理·····	129	实验八 固定资产管理·····	184
5.3.4 报表数据管理·····	131	<b>第8章 应收款系统</b> ·····	188
复习思考题·····	131	8.1 应收款系统的工作原理·····	188
实验六 UFO 报表管理·····	131	8.1.1 应收款系统的主要功能·····	189
<b>第6章 薪资管理</b> ·····	133	8.1.2 应收款系统的操作流程·····	190
6.1 薪资管理系统的工作原理·····	133	8.1.3 应收款系统与其他子系统 的主要关系·····	190
6.1.1 薪资管理系统的功能·····	133	8.2 应收款系统初始化演练·····	191
6.1.2 薪资管理系统与其他 系统的主要关系·····	134	8.2.1 应收款系统的参数设置·····	191
6.1.3 薪资管理系统的 操作流程·····	134	8.2.2 应收款系统的基础 档案设置·····	194
6.2 薪资管理业务处理演练·····	135	8.2.3 应收款系统的业务处理 核算规则设置·····	198
6.2.1 初始设置演练·····	135	8.2.4 应收款系统的期初 数据录入·····	203
6.2.2 日常处理演练·····	139	8.3 日常业务处理演练·····	204
6.2.3 期末处理·····	156	8.3.1 应收单据处理·····	204
复习思考题·····	157	8.3.2 收款单据处理·····	206
实验七 工资管理·····	157	8.3.3 票据管理·····	209
<b>第7章 固定资产系统</b> ·····	162	8.3.4 转账处理·····	210
7.1 固定资产系统的工作原理·····	162	8.3.5 坏账处理·····	212
7.1.1 固定资产子系统的主要功能·····	162	8.3.6 制单处理·····	214
7.1.2 固定资产系统与其他子 系统的关系·····	163	8.3.7 信息查询·····	215
7.1.3 固定资产系统的业务 处理流程·····	163	8.3.8 应收款系统期末处理·····	217
		复习思考题·····	218
		实验九 应收款管理·····	219

# ONE

## 第 1 章 导论

### 本章学习目标

- 了解 ERP 相关概念，明确学习该课程与个人职业发展的关联
- 了解课程目标，明确学习目的和学习方法
- 了解用友 ERP 财务管理系统的总体结构、功能、系统运行环境要求

### 1.1 ERP 概述

#### 1.1.1 认识 ERP

ERP (Enterprise Resource Planning) 是企业资源计划系统。具体地说，ERP 是建立在信息技术基础上，以市场和客户需求为导向，进行企业内外资源的优化配置，消除生产经营过程中的无效劳动和资源浪费，实现企业整体的信息流、物流、资金流、价值流和业务流的有机集成。ERP 将企业的所有资源，包括人力、资金、信息、物料、设备、时间等，充分调配和平衡优化，为企业加强财务管理、提高资金运营水平、建立高效率供应链、减少库存、提高生产效率、降低成本、提高客户服务水平等提供保障，同时为企业管理者提供科学决策的依据。

#### 1.1.2 用友 ERP 概览

用友软件股份有限公司是亚太本土最大的管理软件、ERP 软件、小型企业管理软件及服务提供商，其产品覆盖了不同的企业规模和不同的行业类型，按企业规模划分用友企业信息化解决方案如图 1-1 所示。

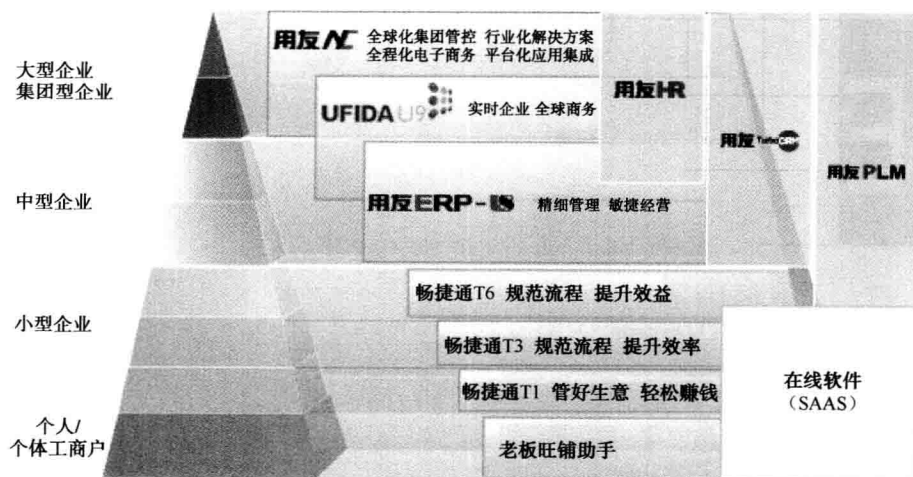


图 1-1 面向不同规模的企业信息化解决方案

面对快速多变的市场和日益激烈的竞争环境，提升管理水平、提高内外部协同效率，是中型及中小型企业保证企业持续盈利和不断成长的基础。用友 ERP-U8 以集成的信息管理为基础，以规范企业运营、改善经营成果为目标，充分适应中国企业高速成长且逐渐规范发展的状态，帮助企业实现“优化资源，提升管理”。用友 ERP-U8 满足企业各级管理者对不同信息的需求：为高层经营管理者提供决策信息，以衡量收益与风险的关系，制定企业长远发展战略；为中层管理人员提供详细的管理信息，以实现投入与产出的最优配比；为基层管理人员提供及时准确的成本费用信息，以实现预算管理、控制成本费用。

本书以 ERP-U8V872 为蓝本。根据业务范围和应用对象的不同，ERP-U8 可划分为财务会计、管理会计、供应链管理、生产制造、客户关系管理、人力资源、集团应用等功能组，如图 1-2 所示，各系统之间信息高度共享。

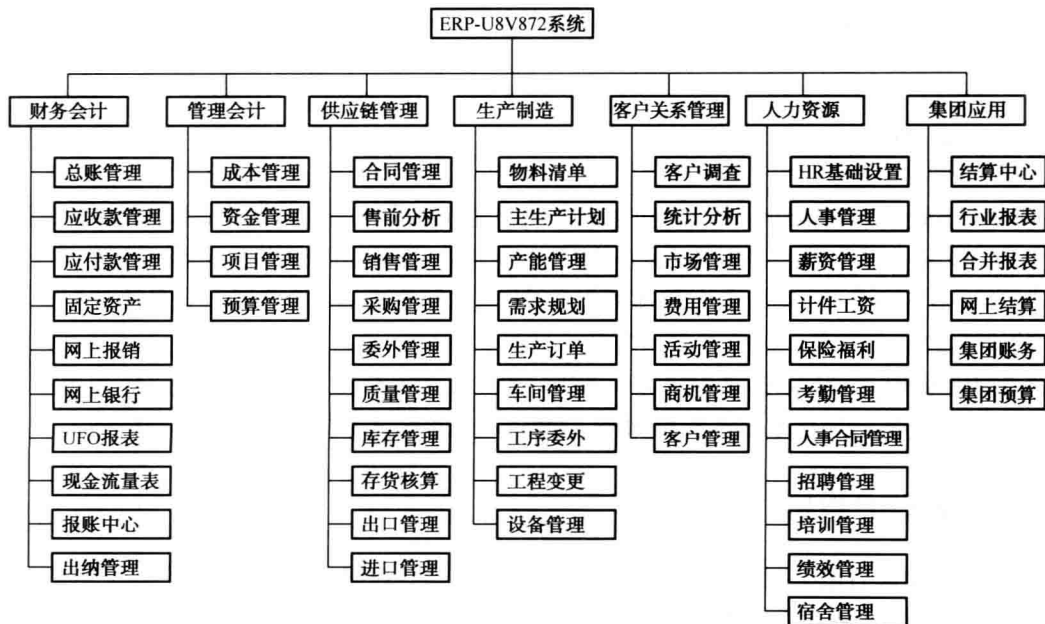


图 1-2 ERP-U8V872 系统总体构成



### 1.1.3 ERP 财务管理简介

财务管理是指企业为实现良好的经济效益，在组织企业的财务活动、处理财务关系过程中所进行的科学预测、决策、计划、控制、协调、核算、分析和考核等一系列企业经济活动过程中管理工作的全称，其主要特点是对企业生产和再生产过程中的价值运动进行的管理。

#### 1. ERP 财务管理功能概要

用友 ERP-U8 财务管理划分为财务会计和管理会计两部分。财务会计解决会计核算问题，主要是记录、核算、反映和分析资金在企业经济活动中的变动过程及其结果；针对财务管理的功能方面，主要是基于会计核算的数据，再加以分析，进而进行相应的预测、管理和控制活动。它侧重于财务会计、控制、分析和预测，强调事前计划、事中控制和事后反馈。在 ERP 系统中，财务管理是不可缺少的重要组成部分，它与企业的产、供、销业务活动紧密结合，企业的任何行为都会以价值的形式在财务系统中反映出来，使企业能够真正做到事前预算、事中控制和事后分析。

#### 2. 数据关联

用友 ERP-U8 财务管理各子系统高度集成，数据共享，有机地形成一个整体，满足用户经营管理的整体需要。各子系统之间的数据关联如图 1-3 所示。

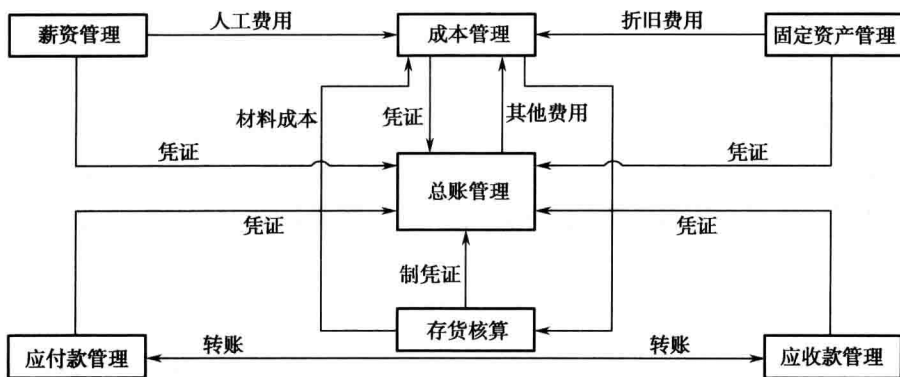


图 1-3 财务管理各子系统之间的数据关联

## 1.2 学习导航

### 1.2.1 课程目标

会计是一门实践性很强的学科，今天的财务实践和 10 年前最大的不同就是 ERP 的导入和发展。在这样一个时代背景下，如果不能将现代信息技术与会计工作相融合，了解新形势、新环境下如何更好地发挥会计的作用，无疑将影响到其未来的职业发展。

通过本课程的学习，能够达到以下目标。

- 1) 理解 ERP 系统中财务管理的职能及覆盖的功能范围。
- 2) 理解财务管理各子系统的工作原理与手工会计的区别。
- 3) 熟悉财务管理各子系统的数据库关联关系。
- 4) 能够运用财务管理系统处理企业日常发生的各种类型的实际业务。
- 5) 通过会计业务处理理解企业业务流程。
- 6) 能够根据企业实际需求设计信息化财务管理解决方案。

## 1.2.2 体系结构

从本书目录结构中可以看出，除每一章外，其余介绍财务管理系统的各个章节采用统一的展开逻辑，每章第一节先介绍系统工作原理，阐述子系统的功能、子系统的工作流程、该子系统与其他子系统的数据库关联；每章核心部分是实战演练，全书用一个企业案例贯穿起来；常用功能放在实战演练中介绍，其他功能放在拓展应用中。每章后面附复习思考题和实验题，以增强对本章系统工作原理的理解和系统操作的熟悉水平。

## 1.2.3 学习资源

ERP-U8 财务管理中蕴含了企业优秀管理实践和管理流程，建议读者在学习时从服务企业的高度出发理解财务管理工作，增强实践环节，不仅会操作系统，而且要理解系统业务逻辑，进而理解财务管理系统的工作原理。

为了帮助读者提高学习效率，达成学习目标，本书提供以下辅助学习手段。

### 1. 配书资源

配书资源中提供了两部分内容：用友 ERP-U872 管理软件和实验账套。其中，用友 ERP-U872 管理软件作为本书所附案例的实验平台，实验账套为书中每个章节后的实验提供了准备数据。

### 2. 学习课件

为方便广大师生学习，本书创作团队制作了与教材内容相配套的学习课件，希望能助力大家的学习进程。

## 1.2.4 实验平台

### 1. 系统运行环境

用友 ERP-U8 管理软件采用 3 层架构体系，即逻辑上分为数据服务器、应用服务器和客户端。在个人计算机上，相当于把数据服务器、应用服务器和客户端全部安装在同一台机器上。

用友 ERP-U8 管理软件属于应用软件范畴，需要按表 1-1 中的要求配置硬件环境准备系统软件。

表 1-1 用友 ERP-U8 要求的软硬件环境

对象\分类	硬件环境		系统软件
	最低配置	推荐配置	
客户端	内存 512MB 以上、CPU P3 800MHz 以上、安装盘 (U872 所安装的盘符) 空间 10GB 以上, 系统盘 (操作系统所安装的盘符) 有 2G 以上的空间	内存 1GB 以上、CPU P4 1.8GHz 以上、磁盘空间 10GB 以上; 系统盘有 2G 以上的空间	Windows XP + SP2 或 Windows 2000 Server/ Professional + SP4 或 Windows 2003 Server+SP2 或 Windows NT + SP6a
数据服务器	内存 1GB 以上、CPU 频率 1.8GHz 以上、磁盘空间 40GB 以上	内存 2GB 以上、CPU 2.4GHz 以上多 CPU、磁盘空间 40GB 以上	Windows 2000 Server+ SP4 Windows 2003 Server+SP2 Windows NT + SP6a
应用服务器	内存 1GB 以上、CPU 1.8GHz 以上、磁盘空间 40GB 以上	内存 1GB 以上、CPU 1.8GHz 以上多 CPU、磁盘空间 10GB 以上	Windows XP + SP2 Windows 2000 Server+ SP4 Windows 2003 Server+SP2
网络协议	IE6.0+SP1, TCP/IP, Named Pipe		

## 2. SQL Server 2000 数据库的安装

用友 ERP-U8 管理软件要求以 SQL Server 2000 作为后台数据库。SQL Server 2000 有个人版、标准版、企业版、专业版等多个版本, 建议服务器上安装 SQL Server 2000 标准版; 客户端视其安装的操作系统的安装 SQL Server 2000 标准版或个人版。下面以安装 SQL Server 2000 个人版为例介绍安装过程。其操作步骤如下。

1) 双击 SQL Server 2000 安装文件 “Setup”, 进入 SQL Server 2000 安装界面, 选择 “安装 SQL Server 2000 组件” 选项, 进入 “安装组件” 界面。

2) 选择 “安装数据库服务器” 选项, 打开 “欢迎” 对话框。单击 “下一步” 按钮, 打开 “计算机名” 对话框。点选 “本地计算机” 单选按钮, 单击 “下一步” 按钮, 打开 “安装选择” 对话框。

3) 点选 “创建新的 SQL Server 实例, 或安装客户端工具” 单选按钮, 单击 “下一步” 按钮, 打开 “用户信息” 对话框。输入姓名, 单击 “下一步” 按钮, 打开 “软件许可证协议” 对话框。阅读后, 单击 “是” 按钮, 打开 “安装定义” 对话框。

4) 点选 “服务器和客户端工具” 单选按钮, 单击 “下一步” 按钮, 打开 “实例名” 对话框, 采用系统默认, 单击 “下一步” 按钮, 打开 “安装类型” 对话框。点选 “典型” 单选按钮, 并选择文件安装路径, 单击 “下一步” 按钮, 打开 “选择组件” 对话框。采用系统默认, 单击 “下一步” 按钮, 打开 “服务账户” 对话框。

5) 点选 “对每个服务使用同一账户。自动启动 SQL Server 服务” 和 “使用本地系统账户” 单选按钮, 单击 “下一步” 按钮, 打开 “身份验证模式” 对话框。

6) 为了加强系统安全性, 点选 “混合模式 (Windows 身份验证和 SQL Server 身份验证)” 单选按钮, 选中 “空密码 (不推荐)” 复选框, 单击 “下一步” 按钮, 打开 “开始复制文件” 对话框。

7) 单击 “下一步” 按钮, 打开 “Microsoft Data Access Components 2.6 安装” 对话框, 按

系统提示关闭列表中的任务，单击“下一步”按钮，打开安装“软件”对话框，单击“完成”按钮开始安装。

8) 稍候片刻，系统安装结束，打开“安装结束”对话框，单击“完成”按钮，结束 SQL Server 2000 安装。

9) 安装 SP4 数据库补丁。

### 3. 用友 ERP-U8 管理软件安装

为确保系统安装成功，提醒大家在安装之前注意以下问题。

1) 计算机在安装过操作系统和必要的补丁后最好没有安装过任何其他软件。

2) 安装前，请用系统管理员或具有同等权限的人员登录(用户 ID 属于 Administrators 组)，进行安装。

3) 若系统中未默认安装 IIS (Internet Information services, 互联网信息服务)，则需要安装该组件。可通过“控制面板”|“添加/删除程序”|“Windows 组件”|“添加 IIS 组件”来安装。安装过程中需要用到 Windows XP 安装盘。

下面以单机安装用友 ERP-U8 管理软件为例。系统安装操作步骤如下。

1) 以系统管理员“Administrator”的身份注册进入系统，打开用友 ERP-U8 管理软件，双击“Setup”应用程序文件，运行安装程序。

2) 根据提示单击“下一步”按钮进行操作，直至进入选择安装类型界面。

3) 系统提供了几种安装类型，建议选择“标准”安装，单击“下一步”按钮，进行系统环境检查，看系统配置是否已经满足系统安装条件。

#### 注意：

如果不满足安装条件，系统会列出哪些项目未满足，单击未满足的项目链接，系统会自动定位到组件所在位置，让用户手动安装。



4) 单击“安装”按钮，即可进行安装。安装过程较长，请耐心等待。

5) 安装完成后，单击“完成”按钮，重新启动计算机。

6) 重新启动计算机进入 Windows 操作平台，系统提示“正在完成最后的配置”，稍候打开“数据源配置”对话框。

7) 在“数据库”文本框中输入数据库服务器的机器名或 IP 地址，再输入数据库管理员 SA 的密码(安装 SQL Server 时所设置的口令)，单击“测试连接”按钮，系统提示“连接串测试成功”，表示数据源配置成功。

8) 系统提示是否初始化数据库，单击“是”按钮，系统提示“正在初始化数据库实例，请稍候……”。数据库初始化完成后，会打开“登录”对话框。单击“取消”按钮退出。

如果安装成功，在右下角任务栏显示 SQL Server 数据服务管理器图标和应用服务管理器图标.

安装完成之后，执行“开始”→“程序”→“用友 ERP-U872”→“系统服务”→“系统管理”命令，启动系统管理。

#### 注意：

用友 ERP-U872 安装完成后系统内没有安装演示账套。

## 复习思考题

1. 什么是 ERP?
2. 用友 ERP-U8 财务管理包括哪些子系统?
3. 用友 ERP-U8 财务管理各子系统间的数据关系是怎样的?
4. 安装用友 ERP-U8 之前需要准备好哪些环境?
5. 尝试安装用友 ERP-U8 管理软件。

## 第 2 章 企业建账

### 本章学习目标

- 了解企业建账的原理，理解与手工会计建账的区别
- 了解企业建账的程序
- 熟悉在用友 ERP-U8 中建立企业账套的操作

## 2.1 企业建账原理

### 2.1.1 如何理解企业建账

用友 ERP-U8 安装完成之后，只是在计算机中安装了一套可以用来管理企业业务的程序，其中没有任何数据。无论企业原来是用手工记账，还是用其他软件管理业务，都需要把既有的数据建立或转移到新系统中，即在用友 ERP 系统中建立企业的基本信息、核算方法、编码规则等，这称为建账。

在用友 ERP-U8 中，每一个企业的完整数据称为一个账套，可以为多个企业（或企业内多个独立核算的部门）分别立账，各账套间相互独立，互不影响，系统最多允许建立 999 个企业账套。

### 2.1.2 企业建账的工作过程

为了快速、准确地完成企业账套的创建过程，本书提供了企业建账的工作流程供参考，如图 2-1 所示。

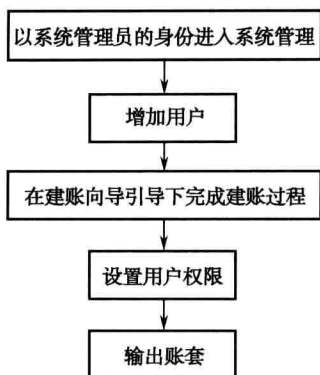


图 2-1 企业建账的工作流程

### 2.1.3 模拟企业简介

菲尼电器有限公司是一家中型小家电制造企业，创建于 2008 年 4 月，主打产品是电热水壶。2013 年 1 月购买了用友 ERP-U8 管理软件的总账、应收款管理、应付款管理、采购管理、销售管理、库存管理、存货核算几个子系统，并准备于同月开始在用友 ERP-U8 中进行建账，因此专门成立了信息化项目实施小组，财务主管于静任组长。实施的过程就是将软件中的功能与软件蕴含的管理模式与企业现有业务相结合的过程，因此，项目小组成员首先需要熟悉软件的功能。于静向用友公司实施顾问提议，先分模块对小组成员进行系统功能的培训，在全体成员对系统功能深入理解的基础上，再按照实施的工作流程进行项目实施，以达成预期效果。

#### 1. 企业基本信息

菲尼电器有限责任公司（以下简称菲尼电器）位于北京市昌平区跃进路 64 号，法人代表为徐杰，企业纳税登记号为 110114473287215。

该企业属于工业企业，从事小家电生产及销售业务，采用 2007 年新会计制度科目核算，记账本位币为人民币，于 2013 年 1 月采用计算机系统进行会计核算及企业日常业务处理。

企业只有几个主要供应商，不用分类，但客户很多，最好分类管理，有外币业务。

编码规则：科目编码级次为 4222；客户分类编码级次和存货分类编码级次均为 122；部门编码级次、地区编码级次、结算方式编码级次和收发类别编码级次均为 12。核算时数量和单价均精确到两位小数。

#### 2. 企业组织结构

企业组织机构是由一个个职位组合而成的。从这个意义上讲，企业组织结构也是企业的职位系统。每个职位都有权利和责任，所以，企业组织结构可以看成企业的权责系统。

菲尼电器有限公司目前的机构设置如图 2-2 所示。

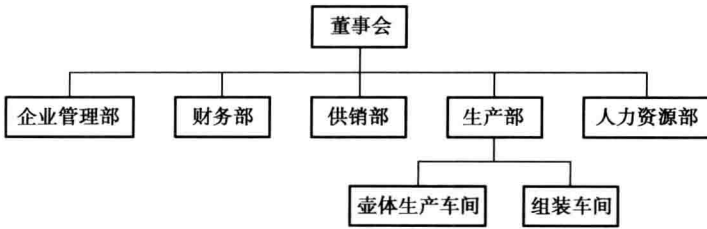


图 2-2 菲尼电器有限公司机构设置

企业内部岗位分工情况如表 2-1 所示。

表 2-1 企业内部岗位分工

编号	姓名	角色	职责	需要增加的用户权限
800	于静	账套主管	负责系统日常运行管理，具有全部权限	
801	马群	财务主管、总账会计、资产管理	负责总账、固定资产管理	
802	姜楠	应收会计、应付会计、材料会计	负责往来管理、材料成本核算	
803	蒋雨	出纳	对收付款凭证进行出纳签字，管理现金日记账、银行日记账、资金日报及银行对账	出纳签字
804	徐乐	仓库主管	管理成品出入库	
805	李咏	仓库主管	管理材料出入库	
806	王曼	采购主管、销售主管	管理企业采购、销售工作	

注：为操作简便起见，只设“于静”口令为 1，其他操作员口令为空。

### 3. 企业产品

菲尼电器有限公司是专业从事电热水壶、电饭煲和豆浆机等小家电及其配件的研发、生产、加工、销售一体化的电器公司。产品畅销全国各地，为消费者带去便捷、时尚、健康的生活方式。

电热水壶目前主打产品为不锈钢电热水壶。电热水壶的产品结构如图 2-3 所示。



图 2-3 电热水壶的产品结构



## 2.2 企业建账演练

### 2.2.1 以系统管理员的身份登录系统管理



#### 实战演练：以系统管理员的身份进入系统管理

- 1) 执行“开始”→“程序”→“用友 ERP-U872”→“系统服务”→“系统管理”命令，进入“用友 ERP-U8[系统管理]”窗口。
- 2) 执行“系统”|“注册”命令，打开“登录”对话框。
- 3) “登录到”文本框中默认为本地计算机名称。
- 4) 在“操作员”文本框中显示用友软件默认的系统管理员“admin”，系统默认管理员密码为空，如图 2-4 所示。

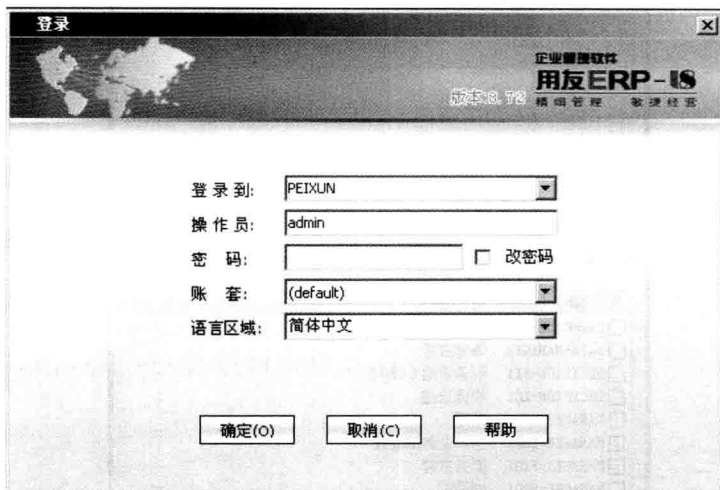


图 2-4 以系统管理员的身份进入系统管理

- 5) 单击“确定”按钮，进入系统管理，系统管理窗口最下行的状态栏中显示当前操作员“ [admin] ”。

#### 注意：

- 为了保证系统的安全性，在“登录”对话框中，可以设置或更改系统管理员的密码。如设置系统管理员密码为“super”的操作步骤是：选中“改密码”复选框，单击“确定”按钮，打开“设置操作员密码”对话框，在“新密码”和“确认”文本框中均输入“super”，最后单击“确定”按钮，返回系统管理。
- 一定要牢记设置的系统管理员密码，否则无法以系统管理员的身份进入系统管理，也就不能执行账套数据的输出和引入。考虑实际教学环境，建议不要设置系统管理员密码。
- 用友软件默认系统操作员为“admin”，不区分大小写。