



物宝天华

# 琉璃古风

琉璃器与文化之特色

肖东发◎主编 李丽红◎编著



中国出版集团  
现代出版社

中华精神家园



物宝天华

# 琉璃古风

琉璃器与文化之特色

肖东发 主编 李丽红 编著



 中国出版集团  
 现代出版社

## 图书在版编目 (C I P) 数据

琉璃古风 / 李丽红编著. — 北京: 现代出版社,  
2014. 10

(中华精神家园书系)

ISBN 978-7-5143-3020-5

I. ①琉… II. ①李… III. ①琉璃—工艺美术—介绍—中国 IV. ①J527.4

中国版本图书馆CIP数据核字(2014)第236235号

---

## 琉璃古风：琉璃器与文化之特色

---

主 编：肖东发

作 者：李丽红

责任编辑：王敬一

出版发行：现代出版社

通讯地址：北京市定安门外安华里504号

邮政编码：100011

电 话：010-64267325 64245264（传真）

网 址：[www.1980xd.com](http://www.1980xd.com)

电子邮箱：[xiandai@cnpitc.com.cn](mailto:xiandai@cnpitc.com.cn)

印 刷：北京兴星伟业印刷有限公司

开 本：710mm×1000mm 1/16

印 张：11

版 次：2015年4月第1版 2015年4月第1次印刷

书 号：ISBN 978-7-5143-3020-5

定 价：29.80元

---

版权所有，翻印必究；未经许可，不得转载



党的十八大报告指出：“文化是民族的血脉，是人民的精神家园。全面建成小康社会，实现中华民族伟大复兴，必须推动社会主义文化大发展大繁荣，兴起社会主义文化建设新高潮，提高国家文化软实力，发挥文化引领风尚、教育人民、服务社会、推动发展的作用。”

我国经过改革开放的历程，推进了民族振兴、国家富强、人民幸福的中国梦，推进了伟大复兴的历史进程。文化是立国之根，实现中国梦也是我国文化实现伟大复兴的过程，并最终体现在文化的发展繁荣。习近平指出，博大精深的中国优秀传统文化是我们在世界文化激荡中站稳脚跟的根基。中华文化源远流长，积淀着中华民族最深层的精神追求，代表着中华民族独特的精神标识，为中华民族生生不息、发展壮大提供了丰厚滋养。我们要认识中华文化的独特创造、价值理念、鲜明特色，增强文化自信和价值自信。

如今，我们正处在改革开放攻坚和经济发展的转型时期，面对世界各国形形色色的文化现象，面对各种眼花缭乱的现代传媒，我们要坚持文化自信，古为今用、洋为中用、推陈出新，有鉴别地加以对待，有扬弃地予以继承，传承和升华中华优秀传统文化，发展中国特色社会主义文化，增强国家文化软实力。

浩浩历史长河，熊熊文明薪火，中华文化源远流长，滚滚黄河、滔滔长江，是最直接源头，这两大文化浪涛经过千百年冲刷洗礼和不断交流、融合以及沉淀，最终形成了求同存异、兼收并蓄的辉煌灿烂的中华文明，也是世界上唯一绵延不绝而从没中断的古老文化，并始终充满了生机与活力。

中华文化曾是东方文化摇篮，也是推动世界文明不断前行的动力之一。早在500年前，中华文化的四大发明催生了欧洲文艺复兴运动和地理大发现。中国四大发明先后传到西方，对于促进西方工业社会发展和形成，曾起到了重要作用。

中华文化的力量，已经深深熔铸到我们的生命力、创造力和凝聚力中，是我们民族的基因。中华民族的精神，也已深深植根于绵延数千年的优秀传统文化传统之中，是我们的精神家园。

总之，中国文化博大精深，是中华各族人民五千年来创造、传承下来的物质文明和精神文明的总和，其内容包罗万象，浩若星汉，具有很强文化纵深，蕴含丰富宝藏。我们要实现中华文化伟大复兴，首先要站在传统文化前沿，薪火相传，一脉相承，弘扬和发展五千年来优秀的、光明的、先进的、科学的、文明的和自豪的文化现象，融合古今中外一切文化精华，构建具有中国特色的现代民族文化，向世界和未来展示中华民族的文化力量、文化价值、文化形态与文化风采。

为此，在有关专家指导下，我们收集整理了大量古今资料和最新研究成果，特别编撰了本套大型书系。主要包括独具特色的语言文字、浩如烟海的文化典籍、名扬世界的科技工艺、异彩纷呈的文学艺术、充满智慧的中国哲学、完备而深刻的伦理道德、古风古韵的建筑遗存、深具内涵的自然名胜、悠久传承的历史文明，还有各具特色又相互交融的地域文化和民族文化等，充分显示了中华民族厚重文化底蕴和强大民族凝聚力，具有极强系统性、广博性和规模性。

本套书系的特点是全景展现，纵横捭阖，内容采取讲故事的方式进行叙述，语言通俗，明白晓畅，图文并茂，形象直观，古风古韵，格调高雅，具有很强的可读性、欣赏性、知识性和延伸性，能够让广大读者全面触摸和感受中国文化的丰富内涵，增强中华儿女民族自尊心和文化自豪感，并能很好继承和弘扬中国文化，创造未来中国特色的先进民族文化。



2014年4月18日



## 琉璃之美——商周时期的琉璃



商和西周时期琉璃的萌芽 002

春秋战国时期的精美琉璃 009



## 琉璃生色——秦汉魏晋的琉璃

026 秦和西汉琉璃一脉相承

041 晶莹透亮的东汉琉璃器

048 融合东西文化的魏晋琉璃



## 流云漓彩——隋唐五代琉璃

精致贵重的隋代琉璃器 062

诗人情怀的唐代琉璃器 067

五代的七宝塔和琉璃瓶 085



## 精美绝伦——宋辽金元琉璃器

094 承上启下的两宋琉璃器

106 有民族风格的辽金琉璃器

112 大气辉煌的元代琉璃器



## 五彩辉煌——明清时期的琉璃

雅俗共赏的明代琉璃器 122

走向辉煌的清早期琉璃器 133

极度兴盛的清中期琉璃器 140

精致珍贵的清晚期琉璃器 156





## 商周时期的琉璃

我国琉璃艺术历史悠久，最早可以追溯至商周时期。早在3000多年前，古人为了比拟珠玉、宝石就创造出晶莹剔透、湿润光滑的琉璃艺术精品。

在陕西周原、山东曲阜鲁国墓、河南浙川楚墓、江苏苏州吴国王室窖藏、山西曲沃晋侯墓葬等西周前后期的墓葬，发现大量人工合成的半透明的琉璃珠管。

春秋中期，楚国冶铜竖炉的烧炼温度可达到摄氏1200度，技术的提升为制造真正的琉璃提供了必要条件。从随国曾侯乙墓发现的100多颗蜻蜓眼琉璃珠印证了这一史实。





## 商和西周时期琉璃的萌芽

002

琉璃古风

琉璃器与文化之特色

商朝是我国历史上的第二个朝代，是我国第一个有直接的同时期的文字记载的王朝。商汤在亳建立商朝。之后，商朝国都频繁迁移，至其后裔盘庚迁殷后，国都才稳定下来，在殷建都达273年，所以商朝又称为“殷”或“殷商”。

河南安阳殷墟确证了我国商王朝的存在。根据殷墟甲骨资料来

看，殷商时期的万物崇拜依旧盛行，信仰对象包含大自然的各方面，例如河神、山神、日月星辰、地神等对象。

商代琉璃的起源，也来自一个对大自然信仰的传说：有一个商队在经过沙漠时，中途休息，于是取干枯的沙漠植物生火做饭及夜晚御寒，事后以沙埋之。



商周遗址出土瓷器

第二天，临行前人们在沙堆中意外发现前夜沙里所埋皆为晶莹剔透闪亮闪闪的宝贝，于是众人欢呼雀跃。

由于商队的人们长年在外，于是称这种宝贝为“流离”，后来又演变为琉璃。



原始瓷豆

在殷墟相继发现了13座王陵大墓、2000多座陪葬墓、祭祀坑与车马坑，里面有数量众多、制作精美的青铜器、玉器、石器、原始瓷器等，并出现了上釉陶器，以后为了满足宫廷观赏及民间日用、建筑的需要，陶瓷的生产技术不断发展。从这些器物中，可以认识到商代冶金、炼丹及原始瓷工艺的水平。

商代的冶金、炼丹、原始瓷工艺是我国琉璃制造业的3个重要萌芽条件。琉璃，对当时而言，除冶炼青铜时所发现的晶莹的渣料，就是在陶质物的表面覆盖一层细密的玻璃质薄层，即通常所称的釉。

商代陶器和原始瓷器上高温溶结的釉滴可形成最早的琉璃，利用制陶工艺与冶金化学的经验，以石英砂为原料，塑形后经高温烧制，即可制成表面光亮的原始琉璃管珠。

但因为当时烧制温度不够，砂粒无法全部熔融，也无法制造更大的器物，因此可以把商代看作我国琉璃的萌芽期。

商人崇玉，古人为了比拟珠玉、宝石，就精心

**殷墟** 商代后期都城遗址，是我国历史上被证实的第一个都城，位于河南安阳市殷都区小屯村周围，横跨洹河两岸，殷墟王陵遗址与殷墟宫殿宗庙遗址、洹北商城遗址等共同组成了规模宏大、气势恢宏的殷墟遗址。商代从盘庚到帝辛，在此建都达273年。



尊 我国古代大中型盛酒器和礼器。流行于商周时期，春秋后期偶有所见。较著名的有四羊方尊。商周至战国时期，还有另外一类形制特殊的盛酒器—牺尊。尊与彝一样，原成组礼器的共称，宋朝之后开始专指一类器物。尊的基本造型是侈口，长颈，圆腹或方腹，高圈足。

创造出了晶莹剔透、湿润光滑的琉璃艺术精品。

其中，在河南郑州发现了一件商代中期青釉印纹尊，表面有印花图案，器身是光亮的棕色琉璃釉，口径13厘米，高28.2厘米，尊口有深绿厚而透明的五块玻璃釉，这充分证明了商代时我国的琉璃工艺已经被人们运用到礼器制作中。

另外，在同时代的商代墓葬中，还发现有白色穿孔的琉璃珠。

大体说来，古代所说的琉璃，包括3种东西：一是一种半透明的玉石；二是烧制青铜器、陶瓷时贴的釉；三是指玻璃。琉璃的发明，应同烧制陶瓷与冶炼青铜有关，发明人也就是制陶或制铜器的工艺师傅。

通过这些遗物可见，在商代，烧制陶瓷或冶炼青铜时，窑内温度很高，有时就会无意中产生铅钡与硅酸化合物的烧制品。

这些无名的工匠，是我国琉璃的发明者与祖师。

作为琉璃之一的玻璃，就是指透明的琉璃，而最初只是作为装饰品或随葬品，视如珍宝。

西周时期的社会经济，与前朝的商代相比有了较大的发展。青铜工具的大量使用与生产，为社会提供了更多的剩余劳动产品，促使各种手工行业



■ 商代青釉印纹尊

得到了进一步的发展。青铜工艺更加繁荣，除王室控制的青铜作坊外，诸侯国也有自己的青铜作坊。

青铜产品的数量更多，用途也更广，几乎涉及社会生活的各个方面。青铜业的发展，推动了其他行业的兴盛。我国最早的琉璃器正起源于这一时期。



《穆天子传》记载：“周穆王登采石之山，命民采石铸以为器”，就是烧制琉璃。不过，我国早期的琉璃，当时称它为璆琳、琉璃、璠璃、璧流离等。

在甘肃、陕西、河北、河南、山东、安徽、江苏等地的西周墓葬中，发现了不少的小件琉璃珠、管等。

如在河南洛阳庄淳沟一座西周早期墓葬中，发现一个白色穿孔琉璃珠。

在宝鸡茹家庄西周早、中期弓鱼伯墓葬里，就有上千件琉璃管、珠，这些小件的琉璃，被认为古人为做项链等装饰之用品。

陕西省扶风县上宋公社北吕村3座西周早期墓中，发现琉璃管15件、琉璃珠11粒。

陕西省岐山县贺家村的一座墓中，发现一件琉璃管，长1.6厘米，管径0.2厘米，管壁厚0.11厘米。淡绿色，无光泽，表面风化严重。

陕西省扶风县云塘镇西周晚期一座平民墓中，发现浅蓝、浅绿琉璃管14件，浅蓝点饰琉璃管9件，浅蓝、浅绿琉璃珠33粒。

大小粗细不同，形制不够规整，表面腐蚀程度有的几乎变白，有





西周扬鼎

**曲阜鲁国故城**是我国周代鲁国都城遗址。在山东省曲阜市区的东、北面。周成王封周公旦的长子伯禽于鲁，并建都于曲阜，到公元前249鲁亡于楚，历时900余年，先后传25世34君，是周王朝各诸侯国中沿用时间最长的都城之一。

的尚能显示浅蓝浅绿。玻璃管一般不直挺，切口不整齐，不成正圆状。玻璃珠不够圆，孔较大。

同时，山东省曲阜鲁国故城的西周晚期墓发现玻璃珠3粒，有棱形扁珠、棱形珠两种，均呈浅蓝色，珠壁厚薄不一，表面呈绵白糖状，有槽坑和气孔。其他地方如陕西津西、张家坡等地也有发现。

而西周琉璃的成因，不外乎此时期青铜器进一步的发展结果。青铜的主要原料是孔雀石、锡矿石和木炭，冶炼温度在1080度左右。

琉璃通常是指熔融、冷却、固化的硅酸盐化合物。石英砂是熔制琉璃的主要原料，还有其他原料纯碱和石灰石等，冶炼温度在1200度。

在冶炼青铜的过程中，由于各种矿物质的熔化，其中琉璃物质，在排出的铜矿渣中就会出现硅化物拉成的丝或结成的块状物。由于部分铜粒子侵入到琉璃质中，因此其呈现出浅蓝或浅绿色。这些鲜艳漂亮的物质引起了工匠们的注意与喜爱，于是经过慢慢的摸索与加工，便制成了精美的琉璃装饰品。

西周的琉璃珠，可以说是我国琉璃器成形的起始。对于西周琉璃珠的成型工艺，一是衬芯捻绕法；

二是粘珠点滴成形法。

西周的琉璃珠，直径相对比较小，一般在2毫米至8毫米左右。超过1厘米以上的比较少见。其孔一般都比较大，而小孔的孔又显得特别的小。珠子不够圆整，珠子的壁壳一般也比较簿，而有壁壳厚的，又相对特别的厚。

此时的珠子由于当时熔融温度相对比较低，因此其珠子内常常伴有气泡。另外，也由于当时熔融温度相对低与原材料成分的原因，其琉璃的结晶状态不高，所以表面显得比较毛糙疏松，基本无后期琉璃的光亮度。

西周的琉璃管是在琉璃珠子的基础上发展演变而得的。它主要是受启发和借仿于前朝的各种玉石管而成立。

西周的琉璃管除了与同期的珠子一样的外表外，管子一般往往有弯曲状，管状也不圆整。管子两头截面无平面，呈圆弧状。管子的壁厚也不均匀，一个最大、最明显特征是其孔的两头大小不一，且孔也不规范圆整。

这些特征无疑是受当时工艺水平所限制而成，这也可以说明当时的琉璃技术水平尚处在初级的起步阶段。

西周还有琉璃环被发现，

**孔雀石** 一种古老的玉料，我国古代称孔雀石为“绿青”“石绿”或“青琅玕”。孔雀石由于颜色酷似孔雀羽毛上的绿色而得名。孔雀石是种脆弱但漂亮的石头，有“妻子幸福”的寓意，是最正、最浓的绿。绿的孔雀石，虽然不具备珠宝的光泽，却有种独一无二的高雅气质。

■ 西周时期青铜丰尊







■ 金鱼琉璃杯（现代工艺品）

也只是在陶胎上施上玻璃釉而成的琉璃器。

西周的琉璃贝在陕西和甘肃曾经被发现，无论从其大小、形状、颜色以及外表皮壳特征看，基本无差异，是贵族为显赫身份的装饰之物品。

西周琉璃颜色以蓝色、绿色、白色与紫色为主。原始琉璃中的蓝颜色是其天然色。而其他的颜色是改进演变色，西周蓝色琉璃有宝蓝与浅蓝之分，以浅蓝为多见。

西周的绿色琉璃，其颜色相对于其他几色，显得更鲜艳。最典型的是俗称的孔雀绿，其同时还存有浅绿色。

西周白色琉璃较后期的白色琉璃不同。它的白不像后期的白色琉璃那样鲜亮白皙，往往带有灰暗与发黄。这完全与当时烧制的原材料配方成分有关。

西周的紫色琉璃是一个奇迹，它将“中国紫”的使用年代大大地提前了。

## 阅读链接

西周琉璃未见有一件器物有虹彩现象，究其原因主要是与西周琉璃成分的配方有关。

因此，西周琉璃的最显著特征：首先是外表的缺少玻璃光泽，质地的毛糙疏松，基本无玻化状态，有的存有颗粒感。无透明性；其次是形制的不规整，工艺较为原始简单，颜色比较接近自然色，无鲜艳之感觉；再次，可以肯定地说“西周琉璃无大器”。

关于这一点，主要是当时高温熔融琉璃的容器坩埚特别小，还处在刚起始阶段。另外也许与烧制琉璃的原材料矿材稀少难觅有关。

## 春秋战国时期的精美琉璃

东周早期，真正成熟的琉璃物品仍不太多见，不过比西周时显得精美了。春秋战国时期球形琉璃珠多与管状珠一同发现，而且还有一些呈橄榄形或棱柱形，及多角形的琉璃珠，它们应同属一个系统。

春秋中期，最晚至春秋中后期已经制作出真正的琉璃，并开始在全国普及。而春秋战国时期制作的这些精美琉璃珠，也将全面替代西周的原始琉璃管、珠生产。

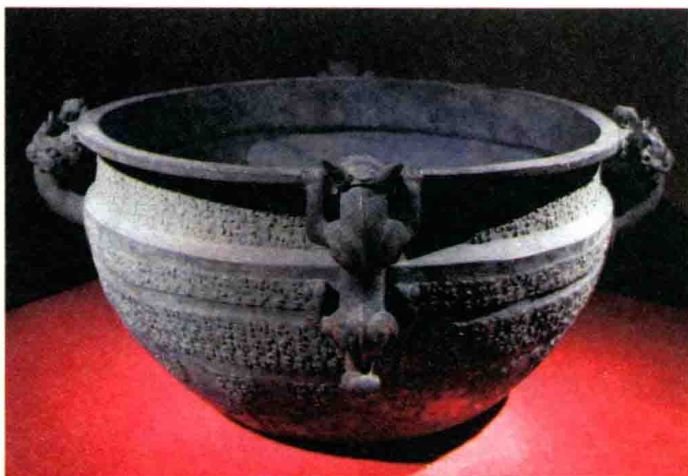
河南省固始侯古堆墓是吴国太子夫差的妻子之墓，建于公元前504年，墓中发现了3颗精美的蜻蜓眼式琉璃珠，直径约1厘米，珠体为绿色，上嵌蓝白两色花纹。

其他地方发现的一些琉璃珠，直径最小的



■ 鎏金嵌玉镶琉璃





■ 吴王夫差鉴

有0.2厘米，最大达4.2厘米，有透明和不透明两种；珠面上常有多组由蓝色圆点和白色圆圈组成的鱼目纹，有的则在圆圈内形成多彩的套色，极像蜻蜓眼。

春秋时的这些琉璃珠、管每与水晶、玛瑙、玉、石饰件等组成串饰，佩于死者颈项、耳部或腕部也有做成襦衣即短衣的。如陕西省宝鸡益门村一座春秋晚期墓中，便发现直径0.1至0.15厘米不等的琉璃珠1600多颗，散落于骨架上身处，应是琉璃珠做成的“襦衣”无疑。

琉璃珠后世多称为“随侯之珠”。在东汉时期王充《论衡·率性篇》中说：

曾侯乙 姓姬名乙。战国时代曾国一个名叫“乙”的诸侯。他不仅是一位熟谙车战的军事家，也是一位兴趣广泛的艺术家。曾侯乙墓出土的以编钟为代表的万件文物，以在文化艺术和科学技术上的辉煌成就而震惊世界，作为墓主人的曾侯乙也因而备受世人关注。

鱼蚌之珠，与禹贡璆琳，皆真玉珠也。然而随侯以药作珠，精耀如真。

《淮南子·览冥训》也说：

随侯之珠、和氏之璧，得之而富，失之而贫。

之所以命名为“随侯珠”，是因为战国早期汉阳