



物宝天华

# 金银生辉

金银文化与艺术特色

肖东发◎主编 李俊勇◎编著



中国出版集团  
现代出版社

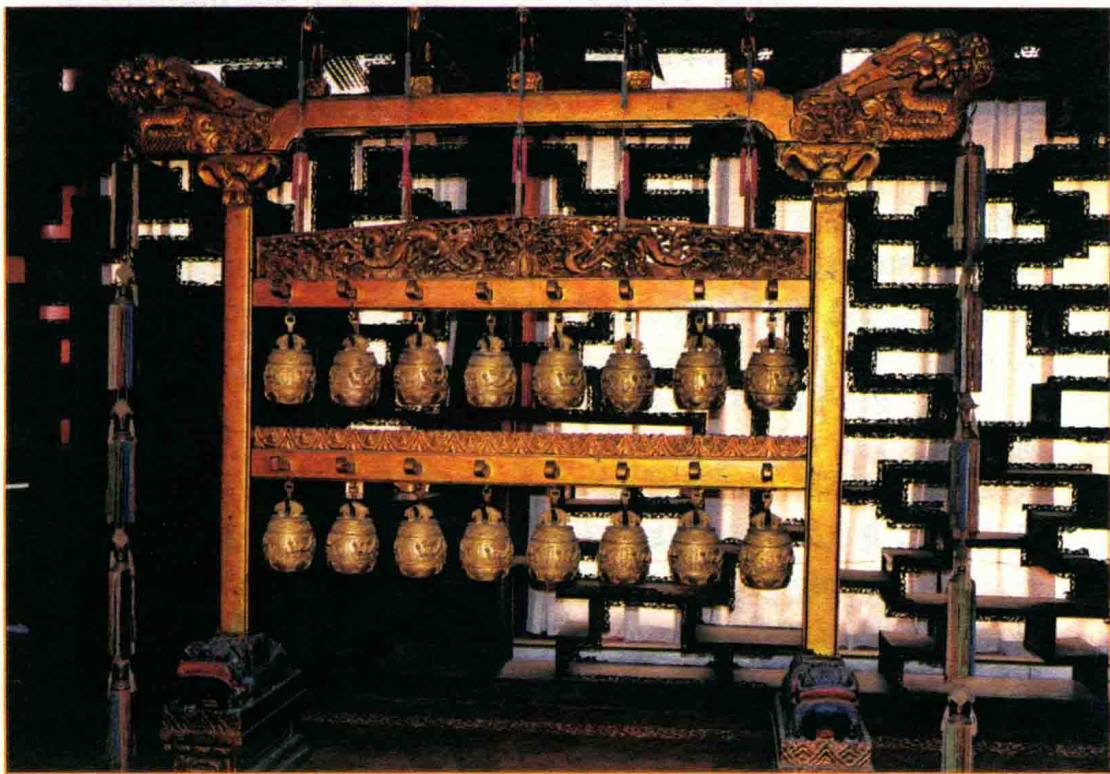
中华精神家园



物宝天华

# 金银生辉

金银文化与艺术特色

肖东发 主编 李俊勇 编著



 中国出版集团  
 现代出版社

## 图书在版编目(CIP)数据

金银生辉 / 李俊勇编著. — 北京: 现代出版社,  
2014. 10

(中华精神家园书系)

ISBN 978-7-5143-3018-2

I. ①金… II. ①李… III. ①金银器(考古) — 介绍  
— 中国 IV. ①K876. 43

中国版本图书馆CIP数据核字(2014)第236237号

---

## 金银生辉：金银文化与艺术特色

---

主 编：肖东发

作 者：李俊勇

责任编辑：王敬一

出版发行：现代出版社

通讯地址：北京市定安门外安华里504号

邮政编码：100011

电 话：010-64267325 64245264（传真）

网 址：www.1980xd.com

电子邮箱：xiandai@cnpitc.com.cn

印 刷：北京兴星伟业印刷有限公司

开 本：710mm×1000mm 1/16

印 张：11

版 次：2015年4月第1版 2015年4月第1次印刷

书 号：ISBN 978-7-5143-3018-2

定 价：29.80元

---

版权所有，翻印必究；未经许可，不得转载



党的十八大报告指出：“文化是民族的血脉，是人民的精神家园。全面建成小康社会，实现中华民族伟大复兴，必须推动社会主义文化大发展大繁荣，兴起社会主义文化建设新高潮，提高国家文化软实力，发挥文化引领风尚、教育人民、服务社会、推动发展的作用。”

我国经过改革开放的历程，推进了民族振兴、国家富强、人民幸福的中国梦，推进了伟大复兴的历史进程。文化是立国之根，实现中国梦也是我国文化实现伟大复兴的过程，并最终体现在文化的发展繁荣。习近平指出，博大精深的中华优秀传统文化是我们在世界文化激荡中站稳脚跟的根基。中华文化源远流长，积淀着中华民族最深层的精神追求，代表着中华民族独特的精神标识，为中华民族生生不息、发展壮大提供了丰厚滋养。我们要认识中华文化的独特创造、价值理念、鲜明特色，增强文化自信和价值自信。

如今，我们正处在改革开放攻坚和经济发展的转型时期，面对世界各国形形色色的文化现象，面对各种眼花缭乱的现代传媒，我们要坚持文化自信，古为今用、洋为中用、推陈出新，有鉴别地加以对待，有扬弃地予以继承，传承和升华中华优秀传统文化，发展中国特色社会主义文化，增强国家文化软实力。

浩浩历史长河，熊熊文明薪火，中华文化源远流长，滚滚黄河、滔滔长江，是最直接源头，这两大文化浪涛经过千百年冲刷洗礼和不断交流、融合以及沉淀，最终形成了求同存异、兼收并蓄的辉煌灿烂的中华文明，也是世界上唯一绵延不绝而从没中断的古老文化，并始终充满了生机与活力。

中华文化曾是东方文化摇篮，也是推动世界文明不断前行的动力之一。早在500年前，中华文化的四大发明催生了欧洲文艺复兴运动和地理大发现。中国四大发明先后传到西方，对于促进西方工业社会发展和形成，曾起到了重要作用。

中华文化的力量，已经深深熔铸到我们的生命力、创造力和凝聚力中，是我们民族的基因。中华民族的精神，也已深深植根于绵延数千年的优秀传统文化传统之中，是我们的精神家园。

总之，中国文化博大精深，是中华各族人民五千年来创造、传承下来的物质文明和精神文明的总和，其内容包罗万象，浩若星汉，具有很强文化纵深，蕴含丰富宝藏。我们要实现中华文化伟大复兴，首先要站在传统文化前沿，薪火相传，一脉相承，弘扬和发展五千年来优秀的、光明的、先进的、科学的、文明的和自豪的文化现象，融合古今中外一切文化精华，构建具有中国特色的现代民族文化，向世界和未来展示中华民族的文化力量、文化价值、文化形态与文化风采。

为此，在有关专家指导下，我们收集整理了大量古今资料和最新研究成果，特别编撰了本套大型书系。主要包括独具特色的语言文字、浩如烟海的文化典籍、名扬世界的科技工艺、异彩纷呈的文学艺术、充满智慧的中国哲学、完备而深刻的伦理道德、古风古韵的建筑遗存、深具内涵的自然名胜、悠久传承的历史文明，还有各具特色又相互交融的地域文化和民族文化等，充分显示了中华民族厚重文化底蕴和强大民族凝聚力，具有极强系统性、广博性和规模性。

本套书系的特点是全景展现，纵横捭阖，内容采取讲故事的方式进行叙述，语言通俗，明白晓畅，图文并茂，形象直观，古风古韵，格调高雅，具有很强的可读性、欣赏性、知识性和延伸性，能够让广大读者全面触摸和感受中国文化的丰富内涵，增强中华儿女民族自尊心和文化自豪感，并能很好继承和弘扬中国文化，创造未来中国特色的先进民族文化。



2014年4月18日



## 金银之源——夏商两周金银器



夏代火烧沟发轫的金银器 002

展现金属之美的商代金器 005

好德尚礼的西周时期金器 020

清新活泼的春秋战国金银器 025

## 金银生辉——秦汉魏晋金银器

038 秦朝王者之风的金银器

047 富丽堂皇的汉代金银器

065 异域风情的魏晋金银器



## 金碧辉煌——隋唐五代金银器

078 五彩斑斓的隋唐金银器

103 承前继后的五代十国金银器



## 金银满堂——宋元明清金银器

清新素雅的宋代金银器 112

朴素实用的元代金银器 129

生动而古朴的明代金银器 140

细腻而华丽的清代金银器 152





## 夏商两周金银器

在甘肃省玉门夏代古墓中，发现了铸造粗糙的金耳环，这是我国发现的最早的金饰器实物。商代的金器以装饰品占主导地位，器物类相对较少。

河南省安阳殷墟遗址出土的眼部贴金虎形饰及金片、金叶、金箔等装饰，四川省广汉三星堆商代祭祀坑中，发现的金面罩和金杖等祭祀用的金器说明，金器在商代已得到社会上层广泛使用。夏商西周时期还没有银器发现。





## 夏代火烧沟发轫的金银器

夏朝是我国历史上的第一个朝代。《史记·夏本纪》注引《集解》等书说，夏朝“从禹至桀十七君，十四世”，共471年。夏朝的主要活动地区在河南西部颍水上游和伊河、洛河下游及山西晋南地区。

与夏朝文化遗址同时存在的其他氏族、部落的文化遗址主要有黄河下游齐鲁地区的岳石文化、黄河上游的齐家文化，长江中游荆楚先民的石家河文化和长江下游吴、越先民的晚期良渚文化等。

夏朝是我国第一个奴隶制王朝，与夏朝并存的还有全国各地的氏族、部落、部落联盟。这些

分布在我国的早期国家和氏族、部落集团共同发展了经济，共同创造夏代的历史。

在甘肃省玉门市清泉乡火烧沟文化遗址，有一个称为“火烧沟原始村”的地



对鸟纹金饰片



原始金饰指环

方，其中“建草蓬泥屋八座”展现了河西先民的生活图景。

因遗址处于一条红土山沟旁，山沟土色红似火烧故名火烧沟遗址。该遗址中有大量新石器文化遗存，距今3700年左右，属夏朝末期，被称为火烧沟文化。

火烧沟文化遗址中发现了我国最原始的金器，主要是金耳环、合金鼻环等饰物。虽然铸造粗糙，但却开了我国金银器实物之先河。

通过火烧沟遗址中发现的大量夏代青铜器和冶炼作坊说明，这里是我国夏商时代重要的冶炼中心。

我国最古老而又比较确实的地理书籍《禹贡》和《职方氏》中，有关夏朝“九州”的记载，均包括了河西走廊，从中可以看到，河西走廊全境都包括在九州之中，是夏朝疆域的西陲。

因此，河西走廊并不是华夏文明之外的蛮荒之地。很多文献展现出的是河西走廊文化的先进性，例如《新语·术事篇》上说：“大禹出于西羌”；司马迁《史记·六国表》中说：“禹兴于西羌”；《荀子·大略》也说：“禹学于西王母国”等。

这些古代文献和火烧沟的考古资料，共同印证了河西走廊在我国夏代时期不但与华夏有着密切的联

禹 即夏禹，姒姓夏后氏，名文命，字高密，号禹，后世尊称大禹，夏后氏首领，传说为黄帝轩辕氏第六代玄孙，因治黄河水患有功，受舜禅让继帝位。禹是夏朝的第一位天子，因此后人也称他为夏禹。

《史记》 我国西汉司马迁撰写的第一部纪传体通史。是二十五史的第一部。记载了上自上古传说中的黄帝时代，下至汉武帝太史元年间共3000多年的历史。《史记》最初没有书名，或称“太史公书”、“太史公传”，也省称“太史公”。它与宋代司马光编撰的《资治通鉴》并称“史学双璧”。





系，而且有着最先进的文化。

火烧沟文化是羌文化，《说文解字》说：“羌，西方牧羊人也。”位于夏朝西陲的火烧沟墓葬中发现的四羊头铜权杖柄、羊头柄彩陶方杯，尤其是成规格的随葬羊骨，都体现了典型的羊文化特点。

而在火烧沟文化东面的齐家文化各遗址，甚至临近火烧沟的东灰山遗址，均不见这样典型的羊文化特点。从这些遗址中的兽骨，均以猪为主，羊骨极少，因此火烧沟所在的河西走廊西部应是早期的羌文化所在地，火烧沟人应是早期羌人的一支。

尤其重要的是，火烧沟人的黄金制造水平也是高超的。火烧沟遗址中发现的齐头合缝的金耳环数量较多，纯度很高，微泛红色。

火烧沟人除了懂得如何冶炼青铜，而且能冶炼其他合金，这说明火烧沟的金属制造业已达到相当高的层次了。

## 阅读链接

火烧沟遗址还发现了一个金属鼻环，这个鼻环是银白色的，密度较大，外表光亮。

它不会是纯银，因为银经过几千年早就氧化而发黑了，它也不会是纯金，因为金是黄色的。但有一点应是肯定的，即它是由合金制成，估计金、银是其主要成分。

## 展现金属之美的商代金器

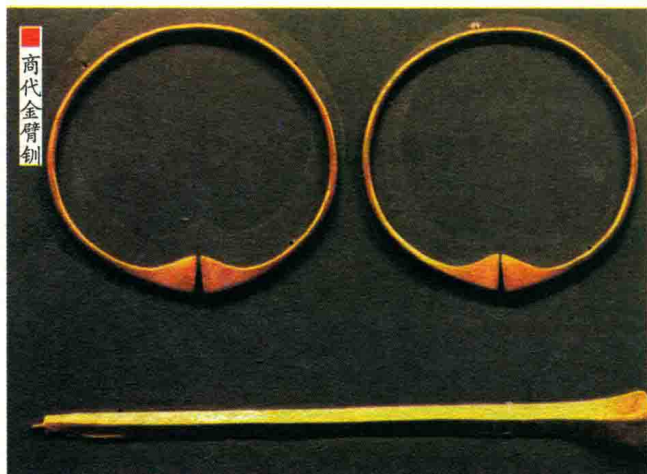
商朝时期青铜工艺的繁荣和发展，为金器的发展奠定了雄厚的物质和技术基础，同时青铜、玉雕、漆器等工艺的发展，也促进了金器工艺的发展，并使金器得以在更广阔的领域中，以更多样的形式发挥其审美功能。

商代金器大多为装饰品，而最常见的金箔，多用于其他器物上的饰件，或者说，是以和其他器物相结合的形式来增强器物的美感。

商代最主要的遗址是殷墟，这里发现的金箔十分轻薄，从厚度看，当时的锤揲工艺已相当高超，也说明商代工匠对金子的延展性有了相当深刻的认识，不然不可能加工到如此微







商代金臂钏

薄的厚度。

北京市平谷刘家河商墓发现的几件金器，金耳坠，通高3.4厘米，坠部直径2.2厘米，重6.8克，耳坠部呈扇形，往上由粗及细弯成半圆形，尾端收束成尖锥形

形；金臂钏周长约39厘米，截面直径0.3厘米，钏直径12.5厘米，其中一件重93.7克，另一件重79.8克；金簪长27.7厘米，头宽2.9厘米，尾宽0.9厘米，重108.7克，器身截断面呈钝三角形，在其尾端有一长约0.4厘米的榫状结构，可能原镶嵌有其他装饰品。

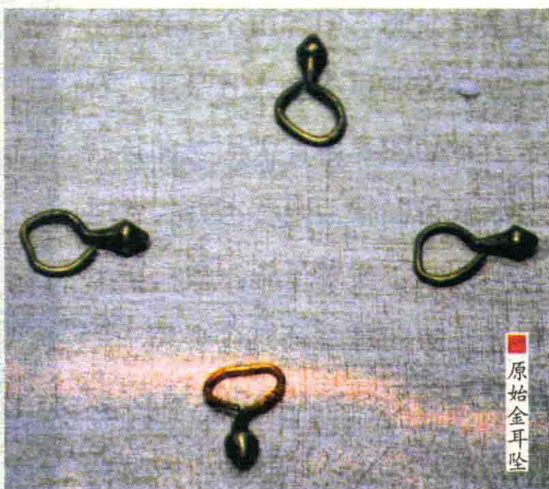
臂钏即臂环，古代称臂环为钏。《正字通·金部》上说“古男女同用，今惟女饰有之”，《南史·王玄象传》中也讲“女臂有玉钏”；由此可以看出，臂钏在早期是男女都佩带的饰物，以后才成为女性特有的一种装饰品。

臂钏种类很多。刘家河商墓金臂钏用直径0.4厘米的金条相对弯成环形，环两端锤扁呈扇形，整体光素无纹饰，造型简洁明快。

刘家河商墓的这些金器不仅器形完整，而且发饰、耳饰、臂饰齐备，构成一个品类繁多的系列，十分罕见。

经测定，这些金器的含金量在85%以上，另杂有少量的银和微量铜。

从工艺上看，金簪系用范



原始金耳坠

铸法成型，金耳坠和臂钏则是锤揲而成。造型都比较简朴，并无纹饰和其他装饰。这也是发现最早的成套金首饰。

刘家河商墓中的扁喇叭形金耳环、金簪等饰物，地方色彩十分鲜明，极有可能是商朝周边少数民族制造的饰品。



■ 原始金币

这些器物与北京、河北、辽宁等地夏家店下层文化墓葬中的金或铜质饰件形制相同，说明商代贵金属工艺的发生和发展与夏家店文化有密切的联系。

另外，在河南省安阳殷墟武官大墓中发现有环状金片，其中殷墟侯家庄一座葬坑中发现6枚包金铜泡，是用圆形金片的周边折入铜泡的背面，使金箔牢固地包在泡面上的，方法十分巧妙，此为金箔饰铜器数例。

木器贴金的器物较多，河南省安阳大司空村一座殷墓车马坑舆上中间有3片重叠在一起的圆形金片饰，直径为12厘米，有可能是伞盖上的装饰。

安阳小屯一座殷墓车马坑舆内西部出土金箔片，金箔呈南北纵列，当是鞭杆之饰。杆饰自顶端玉饰下分8节，每节用金片相对地饰于杆上，杆径约2厘米，杆末端10厘米间为手柄，没有金饰。金片长5.5至6.5厘米、宽1至1.1厘米，总重3.9克。

此外，殷墟侯家庄一座墓中发现的桥形金片，片

**簪** 由笄发展而来，是古人用来绾定发髻或冠的长针。可用金属、骨头、玉石等器物制成，多加以珠宝装饰。后来专指妇女绾髻的首饰。撻，簪股，将头部做成可搔头的簪子，所以俗称为搔头。

**殷墟** 我国商代后期都城遗址，位于河南省安阳市殷都区小屯村，横跨洹河两岸。商代从盘庚到帝辛，在此建都长达273年，是我国历史上第一个文献可考、并为考古学和甲骨文所证实的都城遗址。





■ 妇好墓中的金眼玉虎

上有钉孔，可能是钉于木器上的箔饰。

安阳殷墟妇好墓发现的一件玉虎，其眼睛处贴金箔以点睛。

河北藁城台西村的商墓中的漆盒上贴有金箔，厚不到1毫米，箔片残存半圆形，正面阴刻云雷纹，背面遗有朱漆痕迹。

藁城台西遗址商代墓葬中还发现有金臂钏、金耳环、金簪等金器。

将商王朝统治区与周边地区发现的金器进行对照会发现，它们应属不同的文化系统。在形制和纹饰上，各自的地域文化特点十分鲜明。

商王朝统治区的黄金制品大多为金箔、金叶和金片，主要用于器物装饰。在商王朝北部地区的金饰品，主要是人身佩戴的黄金首饰。

这个时期所发现的金器中，最令人瞩目的是四川省广汉三星堆遗址和金沙遗址的一批金器，不仅数量多，而且形制别具一格，这反映出我国早期文明发展的多元性和不平衡性。

古蜀族是世界上最早开采和使用黄金的古老的民族之一，在相当于中原殷商时期就已经熟练地掌握

**妇好** 商朝国王武丁的妻子，我国历史上有据可查的第一位女性军事统帅，同时也是杰出的女政治家。她不仅能够率领军队东征西讨为武丁拓展疆土，而且还主持着武丁朝的各种祭祀活动。因此武丁十分喜欢她，她去世后武丁悲痛不已，追谥曰“辛”，商朝的后人们尊称她为“母辛”、“后母辛”。

了黄金的加工技术，制作了精美绝伦的金杖、黄金面罩、金虎、金叶、金鱼、金璋等多种黄金动物图形和装饰品。

这些黄金饰品，不仅展现了古代蜀人高超的金箔加工制作技艺，而且具有丰富的文化



■ 三星堆金箔虎形饰

内涵，这些金箔加工工艺也代表了商代最早的黄金制品水平，为揭示三星堆古蜀文明的珍贵资料和重新认识我国早期黄金冶炼水平具有很高的研究价值。

三星堆遗址的黄金器是商文化遗址中最丰富的。

一是种类多，有金杖、金面罩、金箔虎形饰、金箔鱼形饰、金箔璋形饰、金箔带饰、金料块等。

二是形体大，一、二号坑均有金面罩。二号坑的铜头像上有的贴有金箔面罩，构成金面铜头像。可以推测，金箔面罩原来都是粘贴在铜头像上使用的。

一、二号坑中丰富的黄金器也是三星堆遗址晚期遗存的重要特征。

三星堆遗址的黄金制品，还有金箔或金片制成的

**三星堆文明遗址** 古蜀国的典型，位于我国四川省广汉市，因有3座突兀在成都平原上的黄土堆而得名。三星堆文明上承古蜀宝墩文化，下启金沙文化、古巴国，前后历时约2000年，是我国长江流域早期文明的代表，也是我国信史中已知的最早的文明。

■ 商代金铤





三星堆金杖



金虎、金叶、金鱼、金璋、金带等，此外还有金料块。在这些黄金制品的制作工艺上，采用了捶锻平展、剪裁修整、平面雕刻等手法。

如金叶，形似细长的叶子，上面用浅雕手法刻画了多组“Λ”形的平行线条，在每组“Λ”形线条之间布满刺点纹，显示出独特的装饰效果；



鱼纹金箔

叶片柄端两侧有小缺口犹如鱼头形，并有小孔，可供穿系所用。

在三星堆的黄金制品中，其中一号祭祀坑的一柄金杖，堪称金器中的绝世珍品。它全长1.42米，直径为2.3厘米，用捶打好的金箔，包卷在一根木杆上，净重约500克。木杆早已炭化，只剩完整的金箔。

金杖杖身上端有3组人、鱼、鸟图案，说明金杖既被赋予着人世间的王权，又被赋予着宗教的神权，它本身既是王权，又是神权、政教合一的象征和标志。

靠近端头的是两个前后对称的人头像，头戴五齿高冠，耳垂三角形耳坠，面带微笑。另两种图案相同，上方是两只两头相对的鸟，下方是两条两背相对的鱼。它们的颈部，都叠压着一根似箭翎的图案。

图案的意义大致是：在神人的护佑下，箭将鱼射中，鸟又将箭杆带鱼驮负着归来。

这是一柄权杖，同时又可看作是具有巫术原理的魔