



巴山风情

巴渝文化特色与形态

西部沃土



肖东发◎主编 袁凤东◎编著



中国出版集团
现代出版社

中华精神家园



西部沃土

巴山风情

巴渝文化特色与形态

肖东发 主编 袁凤东 编著



 中国出版集团
 现代出版社

图书在版编目（C I P）数据

巴山风情：巴渝文化特色与形态 / 袁凤东编著. --
北京：现代出版社，2014.5
ISBN 978-7-5143-2371-9

I. ①巴… II. ①袁… III. ①地方文化—研究—重庆市
IV. ①G127.719

中国版本图书馆CIP数据核字(2014)第085170号

巴山风情：巴渝文化特色与形态

主 编：肖东发
作 者：袁凤东
责任编辑：王敬一
出版发行：现代出版社
通讯地址：北京市定安门外安华里504号
邮政编码：100011
电 话：010-64267325 64245264（传真）
网 址：www.1980xd.com
电子邮箱：xiandai@cnpitc.com.cn
印 刷：北京兴星伟业印刷有限公司
开 本：710mm×1000mm 1/16
印 张：11
版 次：2015年4月第1版 2015年4月第1次印刷
书 号：ISBN 978-7-5143-2371-9
定 价：29.80元

版权所有，翻印必究；未经许可，不得转载

党的十八大报告指出：“文化是民族的血脉，是人民的精神家园。全面建成小康社会，实现中华民族伟大复兴，必须推动社会主义文化大发展大繁荣，兴起社会主义文化建设新高潮，提高国家文化软实力，发挥文化引领风尚、教育人民、服务社会、推动发展的作用。”

我国经过改革开放的历程，推进了民族振兴、国家富强、人民幸福的中国梦，推进了伟大复兴的历史进程。文化是立国之根，实现中国梦也是我国文化实现伟大复兴的过程，并最终体现在文化的发展繁荣。习近平指出，博大精深的中国优秀传统文化是我们在世界文化激荡中站稳脚跟的根基。中华文化源远流长，积淀着中华民族最深层的精神追求，代表着中华民族独特的精神标识，为中华民族生生不息、发展壮大提供了丰厚滋养。我们要认识中华文化的独特创造、价值理念、鲜明特色，增强文化自信和价值自信。

如今，我们正处在改革开放攻坚和经济发展的转型时期，面对世界各国形形色色的文化现象，面对各种眼花缭乱的现代传媒，我们要坚持文化自信，古为今用、洋为中用、推陈出新，有鉴别地加以对待，有扬弃地予以继承，传承和升华中华优秀传统文化，发展中国特色社会主义文化，增强国家文化软实力。

浩浩历史长河，熊熊文明薪火，中华文化源远流长，滚滚黄河、滔滔长江，是最直接源头，这两大文化浪涛经过千百年冲刷洗礼和不断交流、融合以及沉淀，最终形成了求同存异、兼收并蓄的辉煌灿烂的中华文明，也是世界上唯一绵延不绝而从没中断的古老文化，并始终充满了生机与活力。

中华文化曾是东方文化摇篮，也是推动世界文明不断前行的动力之一。早在500年前，中华文化的四大发明催生了欧洲文艺复兴运动和地理大发现。中国四大发明先后传到西方，对于促进西方工业社会发展和形成，曾起到了重要作用。

中华文化的力量，已经深深熔铸到我们的生命力、创造力和凝聚力中，是我们民族的基因。中华民族的精神，也已深深植根于绵延数千年的优秀传统文化传统之中，是我们的精神家园。

总之，中国文化博大精深，是中华各族人民五千年来创造、传承下来的物质文明和精神文明的总和，其内容包罗万象，浩若星汉，具有很强文化纵深，蕴含丰富宝藏。我们要实现中华文化伟大复兴，首先要站在传统文化前沿，薪火相传，一脉相承，弘扬和发展五千年来优秀的、光明的、先进的、科学的、文明的和自豪的文化现象，融合古今中外一切文化精华，构建具有中国特色的现代民族文化，向世界和未来展示中华民族的文化力量、文化价值、文化形态与文化风采。

为此，在有关专家指导下，我们收集整理了大量古今资料和最新研究成果，特别编撰了本套大型书系。主要包括独具特色的语言文字、浩如烟海的文化典籍、名扬世界的科技工艺、异彩纷呈的文学艺术、充满智慧的中国哲学、完备而深刻的伦理道德、古风古韵的建筑遗存、深具内涵的自然名胜、悠久传承的历史文明，还有各具特色又相互交融的地域文化和民族文化等，充分显示了中华民族厚重文化底蕴和强大民族凝聚力，具有极强系统性、广博性和规模性。

本套书系的特点是全景展现，纵横捭阖，内容采取讲故事的方式进行叙述，语言通俗，明白晓畅，图文并茂，形象直观，古风古韵，格调高雅，具有很强的可读性、欣赏性、知识性和延伸性，能够让广大读者全面触摸和感受中国文化的丰富内涵，增强中华儿女民族自尊心和文化自豪感，并能很好继承和弘扬中国文化，创造未来中国特色的先进民族文化。



2014年4月18日



文明开化——古老历史

我国最早的人类巫山人 002

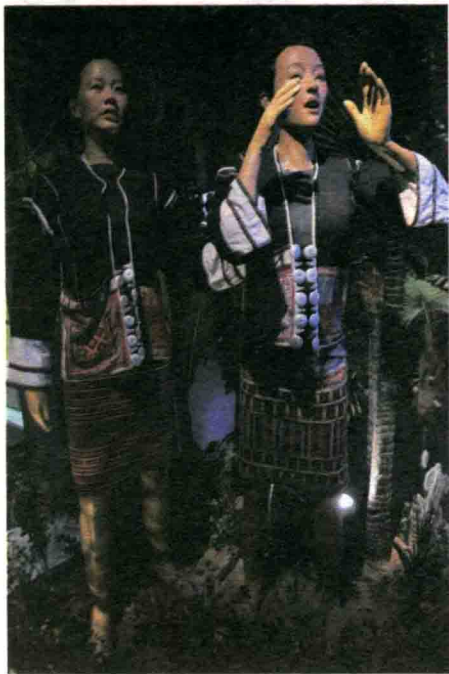
旧石器中晚期文明遗址 007

大溪文化与哨棚嘴文化 013

规模宏大的青铜文化 017

人杰地灵——巴渝底蕴

- 024 巴蔓子宁割头毋割地
- 029 足智多谋的斗将甘宁
- 035 南宋四虎将巴蜀抗蒙军
- 041 秦良玉巾帼不让须眉



地域之魂——特色拾英

- 050 内容丰富的大足石刻
- 059 缙云山中的八大寺庙
- 065 巴渝地区的丛林名刹
- 074 长江沿岸的人文古迹
- 080 风格独特的湖广会馆
- 087 富有特色的巴渝桥梁
- 094 巴渝地域的古镇风情



文化之光——艺术神韵

- 川江号子和南溪号子 102
- 韵味悠长的薅草锣鼓 107
- 婉转悠扬的木洞山歌 113
- 独树一帜的巴渝吹打 117
- 石柱土家啰儿调民歌 122
- 粗犷豪放的巴山背二歌 128
- 誉为奇葩的梁山灯戏 134
- 梁平锣鼓“十八癞子” 139
- 多姿多彩的秀山花灯 144
- 美妙动人的川剧艺术 151
- 原始灿烂的酉阳歌舞 157

古老历史

巴是指在西周时期的一个小国，巴的地域范围大体界定在重庆全境、北起汉水、南至鄂西清江流域、东至鄂西、西达川东的地区。巴文化即指在巴区域内产生的一种地域文化。

巴地先民们世世代代在这片神奇的土地上生息繁衍。他们战天斗地，自强不息，创造了灿烂的巴地史前文明。

巴文明发端于200万年前的旧石器时代早期，其代表性古人类是“巫山人”。除此之外，这一地区还拥有旧石器文化时期的丰都烟墩堡文化遗址、铜梁文化遗址以及属于新石器时期的大溪遗址。



我国最早的人类巫山人

在我国内陆的西南部，青藏高原与长江中下游平原的过渡地带，有一片广袤的区域，东南部为信封盆地的一部分，北部、东部及南部为大巴山、巫山、武陵山、大娄山所环绕。域内地貌类型多样，有中



猿人头骨化石

山、低山、高丘陵、中丘陵、低丘陵、缓丘陵、台地和平坝等。以丘陵、山地为主，坡地面积较大，故有“山城”之称。

喀斯特地貌分布广泛，在东部和东南部的喀斯特山区分布着典型的石林、峰林、洼地、浅丘、落水洞、溶洞、暗河、峡谷等喀斯特景观。



■ 猿人头盖骨

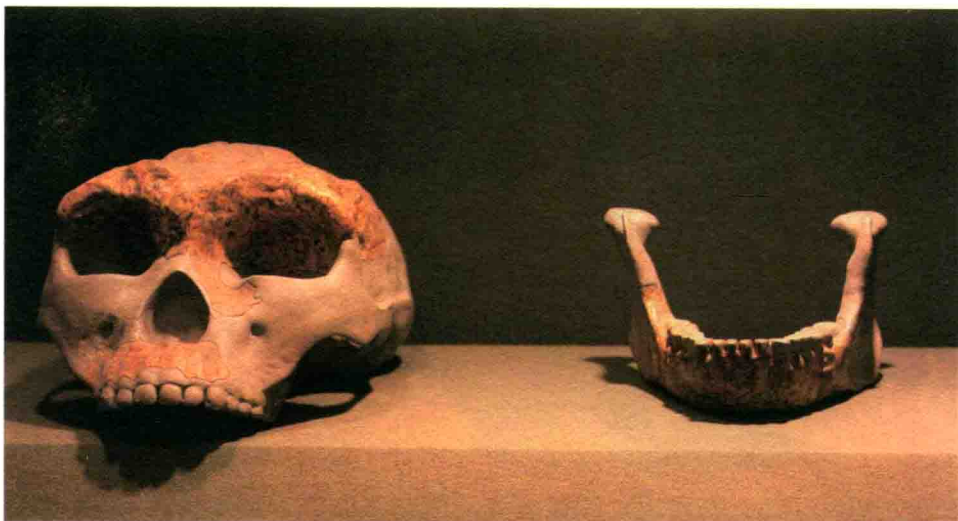
在这片广阔的土地，江河众多。以长江干流为轴线，汇集起上百条大小支流。长江纵贯全境，连带嘉陵江、乌江、綦江、大宁河及其他支流，在山地中切出众多峡谷，特别是横穿巫山3个背斜，形成著名的瞿塘峡、巫峡、西陵峡，即举世闻名的长江三峡。

在距今200万年前的旧石器时代早期，在这片丰腴富饶、神奇美丽的土地上，思维意识还处于混沌初开时期的巫山人，就已经在这片土地上留下了自己的足迹。

巫山猿人化石发现于长江巫峡南岸、北纬30度的巫山龙坪村龙骨坡，是旧石器时代早期人类化石，是我国最早的人类化石，它的学名叫“巫山能人”，简称“巫山人”。

龙骨坡是由石灰岩构成的山体，南坡有一巨大裂隙，称为“龙洞”。北侧与洞外沟谷相通，南侧伸向石灰岩内部，其中堆积大量的角砾、砾石、砂质黏土

旧石器时代 以使用打制石器为标志的人类物质文化发展阶段。我国距今100万年前的旧石器文化有西侯度文化、元谋人石器、蓝田人文化以及东谷坨文化。距今100万年以后的遗址更多，在北方以周口店北京人文化为代表，在南方以贵州黔西观音洞的观音洞文化为代表。



■ 猿人头盖骨

和黏土，堆积物由钙质胶结。

龙骨坡遗址分为三大地质文化层，由上到下，第一层为角砾层，厚度约为8米；第二层为橘黄色细角砾层，厚度约为12米；第三层为黏土层。古人类、动物化石及石器主要分布在第二层，有近20个文化带。

经测定，第二层最上面的化石年代为180万年，最下面的为200万年，文化层跨度为20多万年。可见，巫山人在龙骨坡山洞生活了近20万年的时间。

龙骨坡遗址经过多次发掘，出土了巫山人化石以及人猿牙齿和大量石器。这些远古文化遗存被命名为“龙骨坡文化”。

巫山人化石包括一段左侧下牙床和一个上内侧门齿。牙床上带有下第四前臼齿和下第一臼齿，下第二臼齿留有部分齿槽。下第四前臼齿齿冠接近圆形，两个齿尖，舌侧齿尖略高，颊侧尖已磨出牙本质，两齿尖倾向中线，其间被一短的矢状沟分隔，齿尖之后有一较大的根座。下第一臼齿比下第四前臼齿大，有

砍砸器 是旧石器时代的一种形体较大、形状不固定的工具，器身厚重，有钝厚曲折的刃口，可起到砍劈、锤砸和挖掘等多种作用，因而可以用于砍树、做木棒、挖植物块根、砸坚果等工作。将砾石或石核边缘打成厚刃，用以砍砸。常见于旧石器时代和新石器时代的遗址中。

5个齿尖，下后尖最高，内尖次之，下次小尖偏向颊侧，牙齿双根。

门齿属右上内侧门齿，铲形，保存部分齿根，齿冠切缘尚未磨损，齿冠比未经磨损的现代人门齿略低，齿冠内侧基部有一结节，并由该结节向切缘伸出一中央脊。从牙齿的磨损情况推测，前一件标本为老年个体，后者为一幼年个体。

龙骨坡遗址出土的石制品，石料以石灰岩的天然砾石为主。打制石器的技术十分粗糙，没有固定模式。器型主要有砍砸器、尖状器、刮削器、石片、原型薄刃斧等。其中有的石器制作得很精致，有的石片打制得很典型。龙骨坡出土的石制品代表了旧石器时代早期人类混沌初开的石器制造。

在龙骨坡顶还发现一个3平方米左右的化石层，重叠堆积着大量动物前、后腿骨化石，主是象、鹿、

刮削器 石器时代人们用石片制成的一种切割和刮削工具。因形状不同，可分为长刮器、短刮器和圆刮器等。这种刮削器是骨质或石质的，用途很多另外也可以用来制作木制品、竹制品，比如刮去树皮制作棍棒，制作箭等。

■ 东方剑齿象化石



古猿人下颌骨



牛、麂子等大型草食动物。化石有明显的石器砸削痕迹。可见，当时，巫山人在外打猎无法搬动大型动物时，就将肉最多的前后腿砍下搬回洞中。

此外，遗址中还出土了包括步氏巨猿、中国乳齿象、先东方剑齿

象、剑齿虎、双角犀、小种大熊猫等116种早更新世初期的动物化石。

龙骨坡遗址的重大发现，填补了我国早期人类化石的空白，将人类起源的时间向前推进了100多万年，同时动摇了“人类起源于非洲”的学说，也证实了人类不是单一起源的论点，对于人类起源和三河谷发育史的研究具有极为重要的科学价值。

阅读链接

相传，每到农历八月十五，西王母的女儿瑶姬便与11个姐妹偷下凡间，遨游四方。有一次，当她们来到巫山时，只见12条恶龙兴风作浪，正在治水的大禹也被洪水围困其间。瑶姬十分敬佩大禹，便送给大禹一本《上清宝经》的治水天书。瑶姬还没有来得及告诉大禹如何破译这部天书，就与众姐妹被西王母派来的天兵给捉拿回了瑶池。

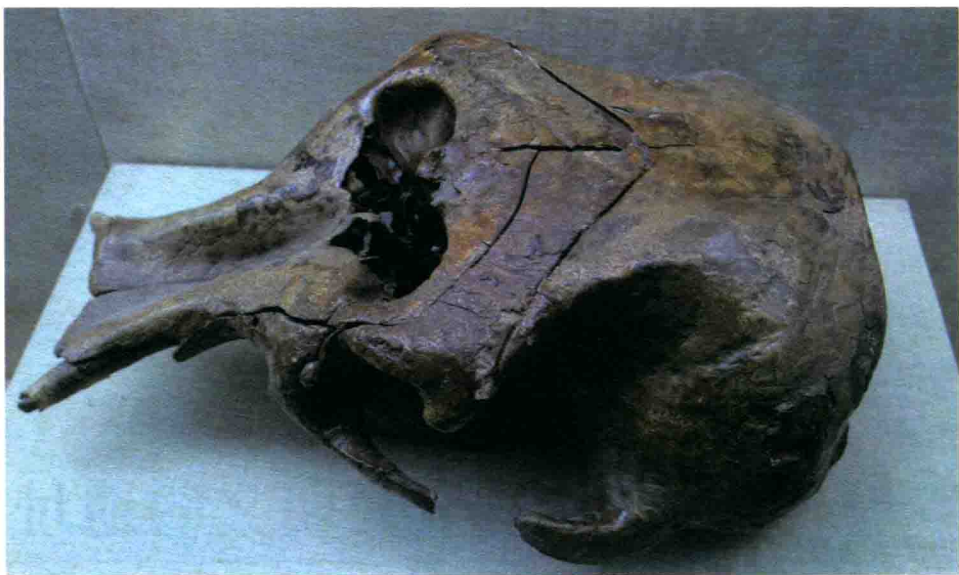
后来，12位仙女挣脱了神链，重返人间，帮助大禹疏通了峡道，解除了水患。从此，瑶姬和姐妹们成天奔波在巫峡两岸。久而久之，她们便化成了12座奇秀绝美的峰峦耸立在那里，称为“巫山十二峰”。瑶姬为神女峰，同时，她所立的山峰位置最高，每天第一个迎来朝霞，所以又得名“望霞峰”。

旧石器中晚期文明遗址

到了旧石器时代中晚期，在长江三峡和嘉陵江流域发现遗址多处，主要有奉节兴隆洞遗址、唐家坝遗址、铜梁遗址、烟墩堡遗址等。

兴隆洞遗址在长江三峡奉节县云雾乡兴隆洞一带的岩溶山地。在距今14万年前的中更新世晚期，那里有着广阔茂密的常绿阔叶林、针阔叶混交林，气候温暖湿润。在这样的自然环境里，“奉节人”过着采集、狩猎的原始生活。





动物骨骼

兴隆洞遗址出土了智人的牙齿化石、石制品、骨制品、牙制品、石哨、石鸮和剑齿象牙刻以及50余种哺乳动物化石。

在这些古人类的遗存中，最令人关注的是与智人化石一起出土的石哨、石鸮和剑齿象牙刻。

兴隆洞的石哨标本是一小段洞穴淡水碳酸钙沉积，是洞顶沉积滴石类型的石钟乳。它也许是一种发声的玩具，也许是一种狩猎用的诱捕工具。但石哨的发现，可能会把人类原始音乐艺术的历史再一次向前推进至14万年以前。

出土的具有鸟类形象的石制标本，从其整体形象看，类似一种较大型的猛禽鸮。在其尖端一侧有明显的人工打击痕迹。石鸮的发现，反映出“奉节人”在行为方式上对动物形象产生了注意，并利用碳酸钙沉积物来摹仿其类似的形象。尽管制作粗糙，形态简单，但它是人类在进化过程中萌生的精神需求，应该

尖状器 是用以挖掘根茎类植物的工具，一般个体较为粗大，多用巨厚石片制成，从平坦的一面向背面加工，使背部成棱脊或高背状。这类器物在距今180万年前的西侯度地点和距今约70万至80万年前的匠河遗址，还有山西怀仁鹅毛口早期新石器时代遗址均有发现。

算作我国最早的具有鸟类形象的遗物。

在距离洞口50米深的地方发掘出长达2米多的两根并排的剑齿象门齿，其上有刻痕，其特点是刻纹直而深，曲形纹弧度大。这将把人类刻划艺术的萌芽时期向前推进了6万年。

烟墩堡遗址位于长江南岸一名为烟墩堡的山梁上，在第三级阶地后缘和第四级阶地前缘，海拔高度为216米左右。根据长江上游河流阶地的结构、地层对比及石制品特点判断，遗址的时代可能为晚更新世。

烟墩堡遗址出土石制品1215件。石制品的原料都是砾石，岩性绝大部分属石英砂岩，另有少量的石英岩、斑岩、燧石等。石制品多数未经磨蚀或仅有轻度磨蚀。石制品中有5组能拼合的标本，表明未经搬运或未经长距离搬运，基本上属于原地埋藏。

烟墩堡遗址出土的石制品大、中、小型均有，打片主要使用锤击法，偶尔使用锐棱砸击法。石器类型有刮削器、凹缺器、石锥、钝背刀、端刮器、大尖状器、小尖状器、砍斫器、似盘状器和复合工具等。其中以石片石器为主，与我国南方旧石器中以砾石石器为主的文化不同。

唐家坝遗址位于合川市

燧石 非常坚硬，破碎后产生锋利的断口，最早为石器时代的原始人所青睐，绝大部分石器都是用燧石打击制造的。燧石和铁器击打会产生火花，所以为古代人用作取火的工具。在我国古代，常用一小块燧石和一把钢制的火镰击打取火，所以燧石也称为“火石”。

■ 猿人打制工具





■ 古人类使用的砍砸器

铜溪镇纱帽村二社的涪江右岸二级台地上，出土了多件石器，这些原始工具大都选择光滑的砾石打制而成，有的被锤击成斜陡刃，有的打击成弧形刃。发现的旧石器经过分类，有砍

砸器、刮削器和石核等。砍砸器上存留下的铁锰结合物，说明石器没有被搬运过，属于原生堆积，而石器上又有明显被使用过的痕迹，说明这类石器是多用途的或具有多种功能的。

铜梁遗址位于铜梁县城西郭张二塘。在地表下8米的沼泽相地层中发现300余件石制品，以及一批动植物化石。后命名为铜梁文化遗址。该文化是一种分布于涪江和沱江流域河谷区的区域性文化，距今2.5万年。已发现的同类遗址有涪江流域的遂宁县鄯口、重庆九龙坡区桃花溪、大渡口区马王场、合川小河乡小河村、沱江流域的资阳等。

铜梁遗址发现的哺乳动物化石有东方剑齿象、印度象、巨獭和中国犀等，属华南“大熊猫-剑齿象动物群”。出土石器原料以石英岩为主，其次是燧石、闪长岩和硅质岩，偶尔使用石髓、砂岩和角页岩等。

打击石片主要用锤击法，次为碰砧法。无论是石片，或是石核，以大、中型者居多，比较宽短。石片

巨獭 古哺乳动物。真獭科。个体极大，身长达4米，肩高2米左右，习性类似于河马。头骨较短而高。生存于我国更新世。化石经常发现于我国南方洞穴巨獭牙齿化石堆积中。由于环境的变迁，巨獭在1万年前灭绝。