

ART
ANSWERS

构图中脸需要画多大？
给模特打灯通常用哪种灯泡？
什么是负空间和负形？
如何画出个性化的背景？
什么是视觉混合？
如何画小幅油画肖像？
水彩画中“干入湿”是什么意思？

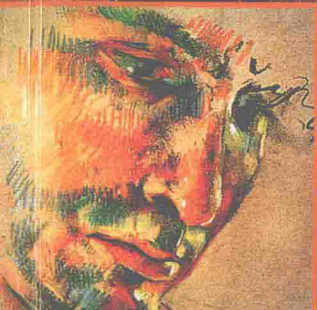
Art Portrait PAINTING

艺术家解答

——肖像画的 219 个疑问

[英] 翠西·亚瑞彻 著 蓝学会 尹红 译

广西美术出版社



艺术
家解答

Portrait

肖像画的219个疑问

专家回答

每位艺术家

的问题

[英] 翠西·亚瑞彻 著

图书在版编目 (CIP) 数据

肖像画的219个疑问 / [英] 翠西·亚瑞彻著; 蓝学会, 尹红译. — 南宁: 广西美术出版社, 2015.4

(艺术家解答)

书名原文: Art Answers: Portrait Painting

ISBN 978-7-5494-1297-6

I. ①肖… II. ①翠… ②蓝… ③尹… III. ①肖像画—绘画技法 IV. ①J211.25

中国版本图书馆CIP数据核字 (2015) 第066220号

本书由英国Quantum出版授权

广西美术出版社有限公司独家出版

版权所有, 侵权必究

艺术家解答——肖像画的219个疑问

YISHUJIA JIEDA—XIAOXIANGHUA DE 219 GE YIWEN

著 者: [英] 翠西·亚瑞彻

译 者: 蓝学会 尹 红

责任编辑: 覃西娅 黄冬梅

版权编辑: 冯 波

责任校对: 尚永红 张小磊 王雪梅

审 读: 肖丽新

出 版 人: 蓝小星

终 审: 姚震西

出版发行: 广西美术出版社

地 址: 广西南宁市望园路9号 (530022)

网 址: www.gxfinearts.com

印 刷: 深圳市新联美术印刷有限公司

印 次: 2015年6月第1版第1次印刷

开 本: 889 mm × 1220 mm 1/32

印 张: 7

书 号: ISBN 978-7-5494-1297-6/J · 2304

定 价: 55.00元

Contents

目录

引言

第1章 8

比例、特征和相似度

第2章 28

光与影

第3章 42

背景与构图

第4章 66

皮肤的色调与颜色的调配

第5章 92

面部特征与毛发

第6章 116

服装与帽子

第7章 128

绘画与速写

第8章 150

油画与丙烯画

第9章 184

粉彩画、水彩画和水粉画

第10章 210

风格探索

术语 220

艺术
家解答

Portrait

肖像画的219个疑问

专家回答

每位艺术家

的问题

[英] 翠西·亚瑞彻 著



艺术
家解答

Portrait

肖像画的219个疑问

专家回答
每位艺术家
的问题

[英] 翠西·亚瑞彻 著

图书在版编目 (CIP) 数据

肖像画的219个疑问 / [英] 翠西·亚瑞彻著; 蓝学会, 尹红译. — 南宁: 广西美术出版社, 2015.4

(艺术家解答)

书名原文: Art Answers: Portrait Painting

ISBN 978-7-5494-1297-6

I. ①肖… II. ①翠… ②蓝… ③尹… III. ①肖像画—绘画技法 IV. ①J211.25

中国版本图书馆CIP数据核字 (2015) 第066220号

本书由英国Quantum出版授权
广西美术出版社有限公司独家出版
版权所有, 侵权必究

艺术家解答——肖像画的219个疑问

YISHUJIA JIEDA—XIAOXIANGHUA DE 219 GE YIWEN

著 者: [英] 翠西·亚瑞彻

译 者: 蓝学会 尹 红

责任编辑: 覃西娅 黄冬梅

版权编辑: 冯 波

责任校对: 尚永红 张小磊 王雪梅

审 读: 肖丽新

出 版 人: 蓝小星

终 审: 姚震西

出版发行: 广西美术出版社

地 址: 广西南宁市望园路9号 (530022)

网 址: www.gxfinearts.com

印 刷: 深圳市新联美术印刷有限公司

印 次: 2015年6月第1版第1次印刷

开 本: 889 mm × 1220 mm 1/32

印 张: 7

书 号: ISBN 978-7-5494-1297-6/J · 2304

定 价: 55.00元

Contents

目录

引言	
第1章	8
比例、特征和相似度	
第2章	28
光与影	
第3章	42
背景与构图	
第4章	66
皮肤的色调与颜色的调配	
第5章	92
面部特征与毛发	
第6章	116
服装与帽子	
第7章	128
绘画与速写	
第8章	150
油画与丙烯画	
第9章	184
粉彩画、水彩画和水粉画	
第10章	210
风格探索	
术语	220

为什么在肖像画中对人物解剖的理解很重要?	10
脸部与头部的比例如何?	11
儿童的头部能用相同的比例吗?	12
画儿童有更多的窍门吗?	13
什么是3/4侧视图?	14
如何测量脸部的比例?	14
什么是透视缩短?	15
两只眼睛之间的距离有多宽?	16
在正侧面姿势中眼睛的位置在哪?	16
嘴有多宽?	17
什么是视觉尺寸的肖像?	17
如何让肖像画适合画布尺寸的大小?	18
开始画肖像时是否一定要用铅笔起稿?	19
在肖像画中脸需要画多大?	20
如何画像对象?	21
画像对象还有其他方法吗?	22
对象的表情如何影响特征?	24
如何画出肖像的特征?	25
肖像角度是什么? 为什么它很重要?	26
是否需要用整张纸速写画出对象?	26
没有模特摆姿势, 但我想画脸时该怎么办?	27



上图：翠西·亚瑞彻《包头巾的非洲人》（铅笔）。用6B铅笔交叉影线和方向位笔触来表达。橡皮擦用来提亮色调，实现画面灵动的效果。



右图：翠西·亚瑞彻《蓝色帽子》（水彩）。深蓝色与浅蓝色可以用几种笔触自由表现。



上图：翠西·亚瑞彻《阅读》（粉彩）。纸张的色彩明显成为这张画的背景色。

Introduction

引言

“帮某人画肖像当然是件极其艰难的任务，尝试在二维平面中用笔触、色块去提炼出一个人像——这是这个地球上最复杂的生物体最可笑的想法。”

——大卫·克布里（肖像画家）

画肖像最初似乎有些令人生畏，但当你掌握了本书中的范例展示的方法后，你就能创造出生动的肖像，本书收集的问题和答案会鼓励和引导你，通过绘画技法进行肖像画的学习，这将极大地提高你的肖像画水平。一张好的肖像画不仅仅只是描绘个人的相貌特征，还会让人窥见描绘对象的性格与内心世界。如列奥纳多·达·芬奇的油画《蒙娜丽莎》、简·维米尔的《戴珍珠耳环的女孩》中的肖像，都呈现出如此迷人而永恒的魅力。

在古希腊和罗马时期，传统肖像画广泛出现。在许多雕塑和硬币上都逼真地刻画出形态各异的男人女人的肖像，然而，在许多世纪后，当实用表现形式成为常态时，不同特征的肖像画在15世纪的欧洲才再次出现，这种复苏的肖像画成为欧洲文艺复兴时期的重要表达方式。

在19世纪，照相机的出现导致很多艺术家再次审视绘画的前途，制造的颜料变得普通并方便使用，同时艺术家也开发出各种自制的颜料。在20世纪，写实的风光和人物虽然占主流，但许多艺术家并不满足于此，也在寻找更多的风格和表现技法。

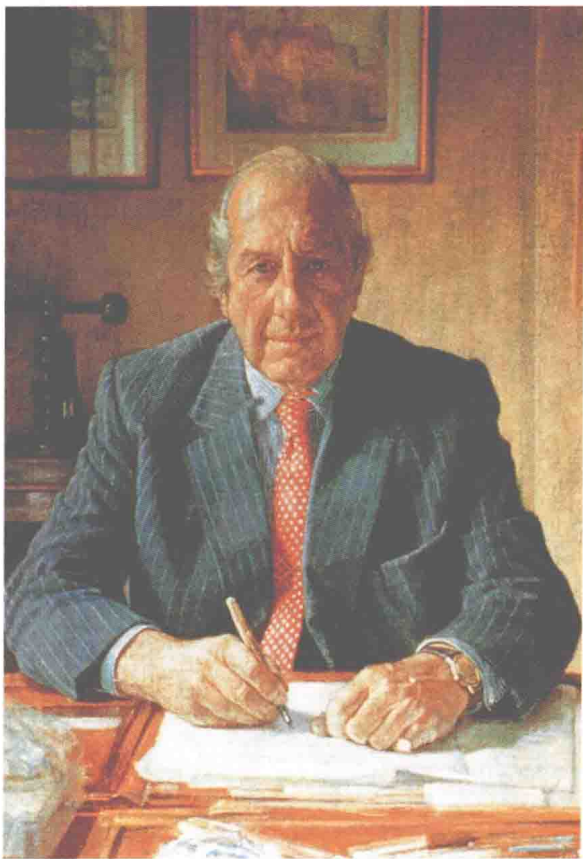
水彩比丙烯和油画颜料更适于快速、灵活地表现脸部色彩的灵动感。软性粉彩如今再度流行起来，因为它能在画面表层形成油性质感，方便使用，且颜色持久。

在画肖像画时，你要提炼刻画你观察到的所有细节，并用你自己的方式概括它，如此得到的效果比逼真地描绘对象头上每一根头发更令人满意。每一张肖像画都是艺术家和对象两者融合的完美结果，你要尽量在这里寻找答案并努力学习，选择你最喜欢的媒介画法，形成自己的风格。

祝你的绘画一切顺利！

第 1 章

比例、特征和相似度



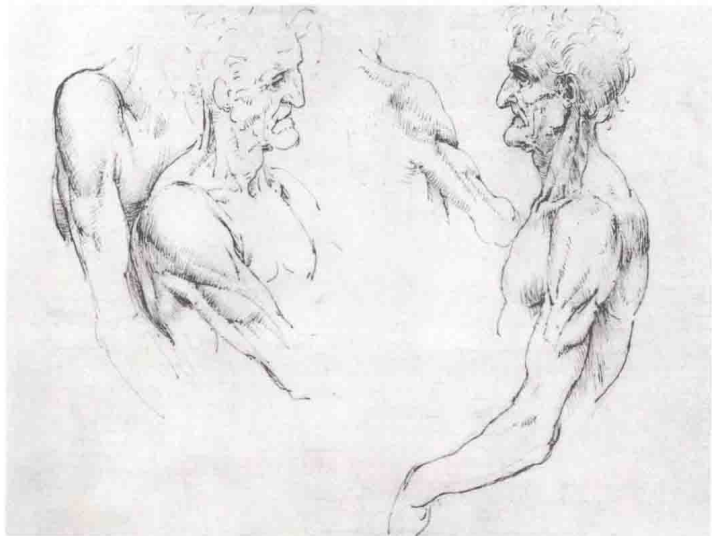
为什么在肖像画中对人物解剖的理解很重要？

如果你知道对象的脸部上面是什么，那么画肖像则变得相对容易，显然，没必要去记住每根骨头和肌肉的名称，但要熟悉它们的位置、形态以及对人物外部形状的影响，这对你会有很大帮助。

列奥纳多·达·芬奇的速写本中展示了他对人体解剖理解的深度，这就是他的独到之处，尽管现在有先进的技术和医疗设备都能提供给我们相关知识，但至今也很少有艺术家像他这样研究深

入。达·芬奇画的无数面孔反映了他始终对解剖的兴趣，他的肖像画中准确地理解了人体潜藏的结构，并表现出人物深层的情感与人性。

面部表情并不是“粘”在脸上的，微笑或做鬼脸并不只是把嘴角向上或向下移动，表情是面部肌肉的移动，因此要画出令人信服的笑容，你必须画出微笑的下巴、鼻子、眼睛和前额！为了画好这些你必须理解潜藏于皮肤表皮之下的肌肉。



上图：列奥纳多·达·芬奇《男人的头与肩》揭示了科学与艺术的探究过程。解剖学是他终生的兴趣，他拒绝轻易接受任何既定的事实和理论，他喜欢通过自己的发现、实践去证实绘画知识，他的很多绘画都是解剖后的观察结论。

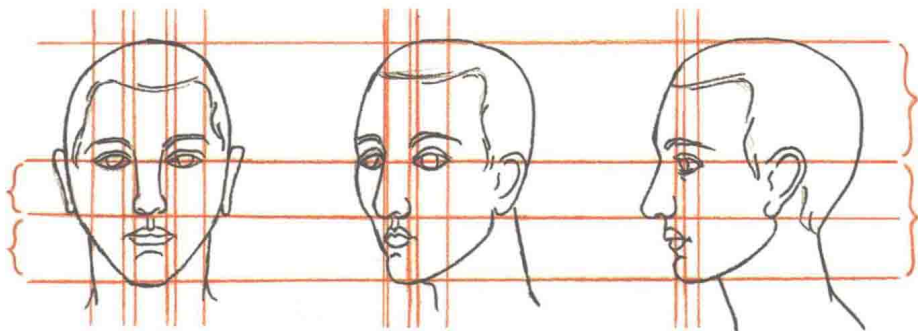
脸部与头部的比例如何？

在典型的成年人中，眼睛大约在下巴到头顶中间一半的位置，很多初学者把眼睛画得过高，因此要仔细检查一下。

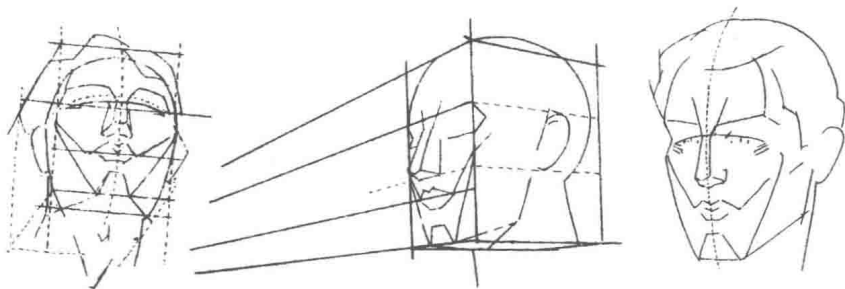
如果人的视线朝前看，那么眼睛的内眼角与鼻孔的外侧处于同一垂直线上；嘴角与虹膜（眼球）内角也处于一条垂直线上；在脸部较低部分，从下巴到鼻子底部，与鼻子底部到鼻梁上端的眉毛的距离相等。

在水平轴线上，眼睛被鼻梁的宽度分开，耳朵与鼻子水平。

在下面的图表中显示了面部在眼角和下巴之间创建出的三角形面积不到整体的 $1/8$ 大小，在这个三角形和耳朵之间，下巴如何延展，特别当头部是侧视图时。（另见16页）



上图：三张画展示了不同角度的成年男子头部的比例。



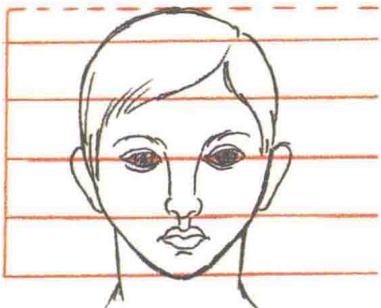
上图：头部各角度脸部五官的比例的变化。

儿童的头部能用相同的比例吗？

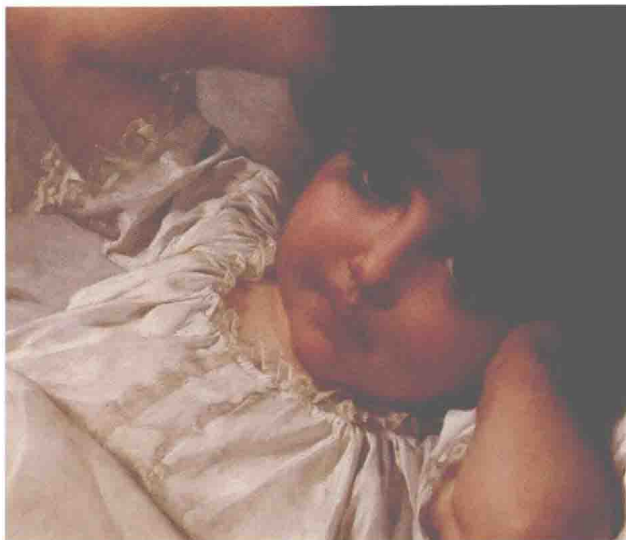
婴儿和儿童比例很不同，婴儿的面部特征占整个头部的比例很小，因此，眼睛的位置在下巴到头顶的 $2/5$ 处，而且眼睛离得很开，但也不意味着靠近头部侧面，在外眼角到头部侧面的距离有可能加宽，婴儿的头部覆盖了一层脂肪，因此外轮廓柔和，有圆形的特征。当儿童成长时，头骨变长，特征较明显，鼻子开始像成年人的造型，嘴巴变大，逐渐失去儿童期玫瑰花蕾般的圆润。（见103页下图）

艺术家提示：

儿童在六七岁以下，可以拍照片来画肖像，你只需要拍一些好的明暗效果的照片即可，从侧面、正面、 $3/4$ 侧面去捕捉对象脸部的表情。



上图：展示了新生儿与8岁儿童的头部比例。



左图：威廉·阿道夫·布罗格（油画）。

画儿童有更多的窍门吗？

画儿童肖像会存在一些特殊的问题，大多数儿童不是理想的模特，年龄太小的容易躁动不安，很难保持一个姿势，大点的儿童才肯配合，但也不可能长时间地保持同一动态。

速写能让艺术家捕捉到瞬间的动态，这可以为艺术家完成作品提供一个参考。画儿童最关键的是动态的选择，选择的姿势不仅要自然而且要有特点，同时还要舒服，儿童睡眠或玩耍时就是很好的绘画时机，实在没有办法也可以参考照片来画。

总之，特别要注意儿童与成年人在皮肤质感和比例及解剖结构上的不同，选择合适的媒介，有助于保持肖像的自然和活力。

右图：杰瑞·希克斯《拉娜》（板上油画）。这是一个8岁的女孩。站立起来身高是5个半头长，她的上肢是肩到脚的一半。

