

特级大师实战技巧丛书

# 布局精华

程明松 杨典 编著  
蜀蓉棋艺出版社



特级大师实战技巧丛书

# 布局精华

程明松 杨 典 编著

蜀蓉棋艺出版社

书 名/布局精华

编 著 者/程明松 杨 典

责任编辑·黄国俊

封面设计·夏小波

版面设计·黄国俊

责任校对·周 荣

出 版 蜀蓉棋艺出版社

成都市二道桥街72号 邮编610072

发 行 新华书店

印 刷 四川省邮电印制厂

版 次 1997年11月 第1版

1997年11月 第1次印刷

规 格 850×1168mm 1/32

印张10.75 字数283千字

印 数 1—10,000册

定 价 13.90元

ISBN 7—80548—543—7/G·544

版权所有 侵权必究

## 内 容 提 要

本书为《特级大师布局精华》之续集。收集资料主要为近3—5年内特级大师对局中在布局变化上的创新，代表了当代布局发展的趋向与潮流。对广大象棋爱好者和专业棋手都是良好的学习和参考资料。

# 目 录

## 第一章 中炮过河车对屏风马平炮兑车 ..... (1)

- 第一局 红冲中兵 ..... (1)
- 第二局 红进边马 ..... (6)
- 第三局 红进七路马 ..... (13)
- 第四局 红五九炮 ..... (22)
- 第五局 红五六炮 ..... (45)

## 第二章 中炮七路马对屏风马 ..... (52)

- 第一局 中炮七路马对屏风马双炮过河 ..... (52)
- 第二局 中炮巡河炮对屏风马 ..... (58)
- 第三局 中炮过河车进正马对屏风马进7卒 ..... (87)

## 第三章 中炮横车七路马对屏风马 ..... (100)

- 第一局 黑飞右象平边炮 ..... (100)
- 第二局 黑飞右象巡河炮 ..... (109)
- 第三局 黑飞右象过河炮 ..... (115)
- 第四局 黑飞右象补士 ..... (118)
- 第五局 黑飞左象 ..... (121)

## 第四章 中炮进三兵对屏风马 ..... (130)

第一局	五七炮进三兵对屏风马·····	(130)
第二局	五八炮进边马对屏风马·····	(158)
第三局	五八炮进正马对屏风马·····	(177)
第四局	五八炮进正马对三步虎转屏风马·····	(188)

## 第五章 中炮对反宫马 ····· (193)

第一局	五六炮正马对反宫马平炮亮车式 (1) ·····	(193)
第二局	五六炮正马对反宫马平炮亮车式 (2) ·····	(198)
第三局	五六炮进三兵对反宫马左象式·····	(201)
第四局	五六炮进三兵对反宫马右象式·····	(202)
第五局	五七炮进三兵对反宫马右象式 (1) ·····	(204)
第六局	五七炮进三兵对反宫马右象式 (2) ·····	(206)
第七局	五七炮弃双兵对反宫马左象·····	(209)

## 第六章 顺手炮类 ····· (213)

第一局	顺炮直车正马进三兵对横车式·····	(213)
第二局	顺炮直车对缓开车 (1) ·····	(217)
第三局	顺炮直车对缓开车 (2) ·····	(219)
第四局	顺炮直车对缓开车 (3) ·····	(223)
第五局	顺炮直车对缓开车 (4) ·····	(225)
第六局	顺炮直车对缓开车 (5) ·····	(227)

## 第七章 仙人指路类····· (230)

一、仙人指路对卒底炮·····	(230)
-----------------	-------

第一局	红右中炮进边马对黑左象横车 (1)	.....	(230)
第二局	红右中炮进边马对黑左象横车 (2)	.....	(234)
第三局	红右中炮进正马对黑右象冲3卒 (1)	.....	(238)
第四局	红右中炮进正马对黑右象冲3卒 (2)	.....	(243)
第五局	红右中炮进正马对黑右象冲3卒 (3)	.....	(248)
第六局	红右中炮进正马对黑右象横车 (1)	.....	(249)
第七局	红右中炮进正马对黑右象横车 (2)	.....	(254)
第八局	红右中炮进正马对黑右象横车 (3)	.....	(257)
第九局	红右中炮进正马对黑右象横车 (4)	.....	(261)
第十局	红右中炮进边马对黑右象.....	.....	(263)

**二、对兵局**..... (267)

第一局	红兵底炮进马保兵对黑左中炮 (1)	.....	(267)
第二局	红兵底炮进马保兵对黑左中炮 (2)	.....	(270)
第三局	红兵底炮转列炮.....	.....	(276)
第四局	红兵底炮对黑右中炮.....	.....	(279)

**第八章 综合类** ..... (285)

**第一种 飞相局**..... (285)

第一局	飞相局对左过宫炮 (1)	.....	(285)
第二局	飞相局对左过宫炮 (2)	.....	(292)
第三局	飞相局对右士角炮 (1)	.....	(297)
第四局	飞相局对右士角炮 (2)	.....	(300)
第五局	飞相局对右士角炮 (3)	.....	(302)
第六局	飞相局对右士角炮 (4)	.....	(306)

**第二种 仕角炮局**..... (311)

第一局	仕角炮对右中炮 (1)	.....	(311)
-----	-------------	-------	-------

第二局	仕角炮对右中炮 (2)	.....	(314)
<b>第三种</b>	<b>过宫炮局</b>	.....	(317)
第一局	过宫炮对左中炮	.....	(318)
第二局	过宫炮对进马	.....	(322)
<b>第四种</b>	<b>进马局对挺卒</b>	.....	(329)
第一局	反宫马对左马屯边	.....	(329)
第二局	反宫马对进右正马	.....	(332)



# 第一章 中炮过河车对屏风马平炮兑车

中炮过河车对屏风马平炮兑车布局，是本世纪六十年代以来在历届全国大赛中“炮马争雄”布局方面的作战主流。其特点是红方以急进过河车控制卒林，封锁黑方左翼子力，黑方主动平炮邀兑红车企图简化局势，红方为了保持先手优势而避兑，双方由兑与避兑，牵制与反牵制，演成复杂激烈的对攻局面。红方进攻主要子力配合密切，攻势汹涌；后手防御严密，暗藏各种反击机会。因此，这种布局常为高水平和喜爱攻杀的棋手所采用。这里主要根据特级大师们在其相互对阵中使用此格局，并结合一些有关名局和创新变化，共分五种局式介绍如下。

## 第一局 红冲中兵

- |         |      |         |      |
|---------|------|---------|------|
| 1. 炮二平五 | 马8进7 | 2. 马二进三 | 车9平8 |
| 3. 车一平二 | 卒7进1 | 4. 车二进六 | 马2进3 |
| 5. 兵七进一 | 炮8平9 | 6. 车二平三 | 炮9退1 |
| 7. 兵五进一 | 士4进5 | 8. 兵五进一 | 炮9平7 |
| 9. 车三平四 | 卒7进1 |         |      |

红方连续冲中兵，急攻直取中路，黑方冲7卒是现代流行应法，以攻还攻。旧式应法是卒5进1或象3进5，则马三进五，红方容易组成中路攻势。

10. 马三进五

单马盘头，加紧中路攻势。如兵三进一去兵，局面相对缓和。变

化如下：

(1) 车8进6——1989年“龙化杯”赛台北吴贵临对广东吕钦局例：

10. …… 车8进6 11. 马八进七 象3进5

如改走马7进8，则兵三进一炮7进6，炮五进四象3进5，炮八平三车8平7，炮三平五，红优。

12. 马七进五 卒5进1 13. 炮八平七！

平七路威胁黑方右屏风，兼亮出左车，着法有力。

13. …… 炮2进3 14. 兵七进一 马7进8

15. 兵三进一 马8进7 16. 兵七进一 卒5进1

17. 马五进七 卒5平4 18. 兵七进一 卒4平3

19. 车四退三 卒3进1 20. 炮七退一 炮2进1

21. 炮五进一 车8进1 22. 车九进二

红方较好。以后黑方勉强发难，结果红胜。

(2) 象3进5——1992年台、沪、浙、苏四角赛台北吴贵临对江苏徐天红局例

10. …… 象3进5 11. 兵五平四 车8进6

12. 兵四平三 卒3进1 13. 兵七进一 车8平3

14. 炮八平七 炮2进1

黑也可改走车3退2，炮七进五车3退2，双方各有千秋。

15. 车四退二 炮2退2 16. 马三进二 卒1平4

17. 兵三进一 马7退9 18. 炮五平三 卒3退2

退车去兵，不如改走车4进8积极有力。

19. 炮七进五 车3进5 20. 仕四进五 卒3退7

21. 前兵进一 炮7平6 22. 马八进九

红方有过河兵较为主动，结果战和。

10. …… 卒7进1 11. 马五进六 车8进8

12. 马八进七

进马加强子力联络。在1992至93年全国团体赛期间曾流行走马

六进七去马，则卒7平6！（如卒8平2？则兵五进一！车2退1，车九进二车2平1，马八进九炮2进4，仕四进五炮2平5，兵五平六，红优），炮五进四象3进5，相七进五马7进5，马七退五车8平2，马八进六车1平4，车四退三车4进8，双方各有千秋。

12. …… 象3进5（图1）

如图1形势，红方有三种走法：

（一）马六进七，（二）马七进八，  
（三）马七退五，分别介绍如下：

（一）马六进七

13. 马六进七 车1平3

14. 前马退五 卒3进1

兑卒是新变着。如改走马7进8，

则车四平三马8进6，车三进二马6进4，仕四进五马4进3，帅五平四马3进1，车三退五，红方较好。

15. 仕四进五 车8进1

16. 车九进一 卒3进1

17. 车九平六 马7进8

19. 车三退三 炮7进8

21. 兵六进一 车3平2

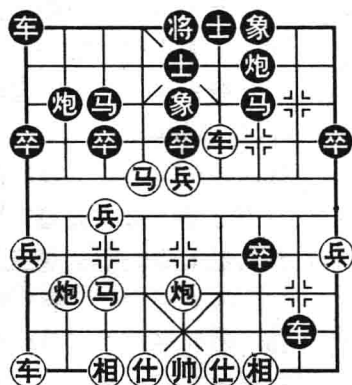


图1

18. 车四平三 马8退9

20. 兵五平六 车3进3

双方对攻，黑方得势占优。（1986年“青春宝杯”赛广东吕钦对黑龙江赵国荣）

（二）马七进八

13. 马七进八

不吃马外肋进马反弃炮，这是黑龙江棋队特级大师王嘉良、赵国荣在1986年初研究创新的攻法。

13. …… 马7进8

外肋进马咬车，通常着法。也可改走炮2进5，则车四进二马7进8（如炮7平8，车九平八炮2平4，马六进七炮4退6，车四退四马7进

8, 车四平三卒5进1, 马八进七, 红方略优), 车四平三马8进6, 以下变化与正变着法异途同归。

14. 车四平三 马8进6

也有马8退9, 则车三退三炮2进5, 车九平八车8进1, 黑方亦可抗争。

15. 车三进二 炮2进5 16. 车三退五

如改走兵七进一卒3进1, 马六进七卒3进1, 车三退五卒3平2, 车九平八车1平3, 车三平四车3进2, 车四进一卒2进1, 兵五进一车8退2, 黑可满意。

16. …… 马6退4

兑马正着。如改走车1平2, 马八进七炮2进2? (应宜走马6退4), 马六进七车2进7, 车三平四马6进8, 车九平八! 红优。

17. 兵五平六 车1平2 18. 马八进七 车8平4

19. 车九平八 车4退4 20. 车四进五

亦可炮五平七伏马七进五换子。

20. …… 车2进3 21. 炮五平七 卒9进1

双方对峙, 两难进取。(与上局同一比赛, 赵国荣对上海胡荣华)

### 三、马七退五

13. 马七退五

退窝心马掩护底相, 为马六进七吃马打下伏笔, 属寓攻于守的战术, 为1987年第六届全运会决赛江苏言穆江大师所创。

以下黑方主要有三种着法, 分别介绍如下:

(1) 车1平3——1987年第六届全运会决赛言穆江对四川蒋全胜局例

13. …… 车1平3 14. 炮八平七 炮2退1

另有马7进8, 则车四平三炮2退1, 兵五进一(亦可车九平八)车3平4, 马六进七车4进8, 炮五进五象7进5, 兵五进一马8进6, 车三退三炮7进8, 马五退三马6进5, 兵五进一士6进5, 车三进六士5

退6, ④四进五 ②2进7, ⑦七平六, 红方多子较有利。

15. ⑨九平八 ⑩7进8 16. ⑧四平三 ⑥8进6

如改走⑤5进1, 则⑩六进五, 黑方难以应付。

17. ⑨三退三 ⑩6进5

如改走⑨8退2, 则⑨八进三, 红仍较易走。

18. ⑧七进五 ⑤5进1 19. ⑨三进三

红方占先。

(2) ⑤5进1——1992年全国团体赛浙江陈孝堃对甘肃钱洪发局

例

13. …… ⑤5进1

挺卒去中兵, 采取弃子多卒争先的手段。

14. ⑨四进二 ⑧1平4 15. ⑩六进七 ⑥4进2

16. ⑨四平三 ⑩7进8 17. ⑦八平六

平仕角炮弃还一子, 欲出动左车, 稳健的走法。如改走⑩七进八, 则⑤5进1, 黑弃子过双卒, 局势不差。

17. …… ⑧4平3 18. ⑨九平八 ⑥3平4

19. ⑩五进七 ⑧4进5 20. ⑨八进七 ⑥4平3

21. ⑨三平四 ⑧8平4

双方呈对攻之势。

(3) ⑦2退1

13. …… ⑦2退1

退吃“担杆”, 弃马待机, 着法耐人寻味。

以下红方主要有两种走法, 分别介绍如下:

甲、⑦八退一——1993年全国团体赛煤矿孙树成对江苏徐天

红。

14. ⑦八退一 ⑧8退3 15. ⑨九进二 ⑩7进8

16. ⑨四平二 ⑤5进1 17. ⑩六进五 ⑥7进5

18. ⑦五进五 ⑤5进6 19. ⑦八进四 ⑥1平4

20. ⑨二退一 ⑧8平6 21. ⑩五进三 ⑦7进6

22. 车九平五 车6平3 23. 车五平四 车3进4

24. 仕四进五 车3退3

黑方多子占优。结果红负。

乙、马六进七——1994年全国团体赛广州何兆雄对陕西熊跃武。

14. 马六进七 车1进2 15. 炮八退一 车8退4

16. 马七进五 士6进5 17. 车九进二 车1平4

18. 车九平八 车4进6 19. 炮八进七 炮7平2

20. 车八进六!

红车大胆吃炮，是一步新招！如改走马五进三车7进1，车八进六车8平5，各有顾忌。

20. …… 炮5平4 21. 车八进一 炮4进1

上将方便红车攻杀，从以后实战来看，改走炮5退3，可增加红方取胜的困难。

22. 炮五平六 车4退1 23. 马五进七 车8平5

24. 仕四进五 车4平3 25. 车四退二 车3平4

26. 炮七进五 车4退5 27. 兵七进一！ 车5平3

28. 车四平八

红方胜势。

评语：本局炮方冲中兵攻平炮兑车，是现代流行的新战法。如图列举红方三种攻法，实战表明马方均有相应对策，终使炮方这种直攻中路战术较难奏效，可成两分局面。

## 第二局 红进边马

### 1. 黑车骑河局

1. 炮二平五 马8进7 2. 马二进三 车9平8

3. 车一平二 卒7进1 3. 车二进六 马2进3  
 5. 兵七进一 炮8平9 6. 车二平三 炮9退1  
 7. 马八进九 车8进5 8. 兵五进一 马3退5  
 9. 炮八进四 炮2平5 10. 马九进七 炮9平7  
 11. 车三平四 马5进3 12. 车九进一

如改走车九平八卒7进1, 马三进五卒7进1, 相三进一马7进8, 车四进二卒7平6, 车四退五车1进1, 车八进一车8平6, 黑可抗衡。

12. …… 卒7进1 13. 车九平四 卒7平6  
 14. 兵三进一 车8平7 (图2)

如图2形势, 红方主要有两种走法: (一) 前车退二, (二) 后车进三, 分述如下:

(一) 前车退二

15. 前车退二 卒7平6

16. 马三进四 车1进1

起横车正着。如改走车1平2, 则车四平八, 红方易走。

17. 马四进五 马3进5

18. 炮八平五 马7进5

19. 炮五进四 炮7平5

20. 车四进五 车1平4

如改走卒3进1, 则兵七进一车1平3, 马七进六卒3进3, 马六进五炮5进2, 车四平五卒3进5, 车五平九卒3平9, 形成红车双兵对黑车卒士象全, 黑属下风求利。

21. 车四进五 (附图)

如附图所示, 黑方有三种应着, 分别介绍如下:

(1) 车4进5——1981年首届“五羊杯”赛广东杨官璘对湖北柳大华。

21. …… 车4进5 22. 马七退八 炮5进2

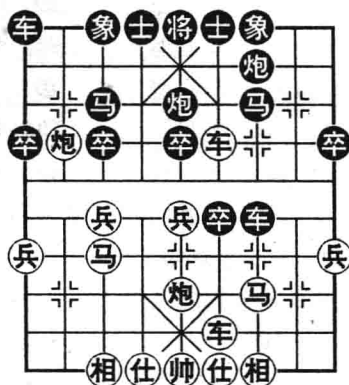


图2

23. 车四平五 车4平9

25. 车五平四 象7进5

27. 车四进三 将5进1

29. 兵七进一 卒3进1

24. 兵九进一 炮5退1

26. 帅五平四 炮5进4

28. 车四退五 炮5平1

30. 车四平九

红方主动。结果黑方苦战成和。

(2) 车4进2——1985年“王冠杯”赛江苏言穆江对浙江陈孝堃。

21. …… 车4进2

22. 兵五进一 后炮进2

23. 兵五进一 卒4进3

24. 马七退八 炮5平3

25. 马八进六 卒9进1

26. 车四平三 炮3进3

27. 车三进三 炮3平4

双方接近均势。结果和局。

(3) 后炮进2——1987年第六届

全运会决赛黑龙江王嘉良对四川蒋全胜。

21. …… 后炮进2

23. 马七退八 车4平9

25. 马八进六 车2平1

22. 车四平五 车4进5

24. 车五平七 卒9平2

26. 相七进五

不如改走兵五进一有力。至此，红方略优。

### (二) 后车进三

15. 后车进三

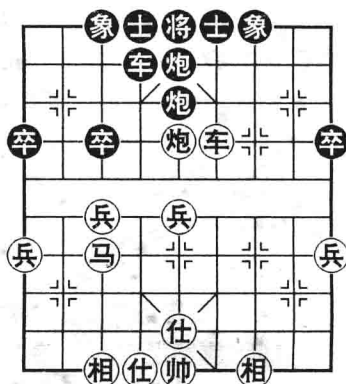
以后车吃卒兑车确保“前车后马”的陈式，是改进后的新招法。

15. …… 车7平6

16. 马三进四 车1平2

17. 车四进一 车2进3

吃炮正着。如改走炮7进8打相，则车四进五车2进3，车四平三车2进3，车三退四炮5进3（如士4进5，则炮五平二炮5平8，车三退三车2平3，车三进七，红优），帅五平四象3进1，马四进五马3进



附图



5, 炮五进四炮5退1, 车三平四, 红优。

18. 车四平三 车2进3 19. 车三进一 车2平3

20. 车三进一

另有两种走法：甲、马四进五, 则炮5进3, 仕四进五马3进5, 车三退二象3进5, 车三平五车3退1, 相七进九车3平4, 车五平七, 红方稍先；乙、仕四进五, 则卒3进1 (如炮5进3, 则马四进五马3进5, 车三退二以下变化同甲异途同归), 车三退三车3退1, 马四进五马3进5, 炮五进四炮5进3, 相三进五车3进1, 均势。

20. …… 炮5进3 21. 仕四进五 士4进5

补士固防, 是常见的应着。也有象3进5, 则车三退三车3平5 (如卒5进1, 则马四进二马3进5, 马二进四炮5进1, 马四进三将5进1, 车三平四, 红优), 马四进二士4进5, 马二进四炮5进2, 相七进五车5平6, 车三平一卒3进1, 兵七进一象5进3, 马四退五象3退5, 马五进六车6平4, 马六退七, 双方言和。(1995年全国个人赛上海胡荣华对广东许银川)

22. 车三退三

如改走马四进二, 则车3平6, 车三退五炮5退1, 马二退四马3退4, 马四进五象3进5, 马五进三车6平5, 均势。

22. …… 车3平5 23. 车三平一 炮5进2

24. 相七进五 卒5退2

至此, 黑虽失一象, 但双方子力减少, 且防务巩固, 接近均势。以下变化请参阅1989年全国个人赛浙江陈孝堃对广东吕钦、1990年第五届“五羊杯”赛江苏徐天红对广东吕钦、1992年全国团体赛煤矿孙树成对广东吕钦、1993年全国个人赛上海万春林对广东吕钦的实战, 结果均和。

评语：本局红进边马对黑车骑河, 是目前流行的变化, 已形成定式, 演变结果红方虽稍占上风, 但变化清楚, 取胜机会不多。