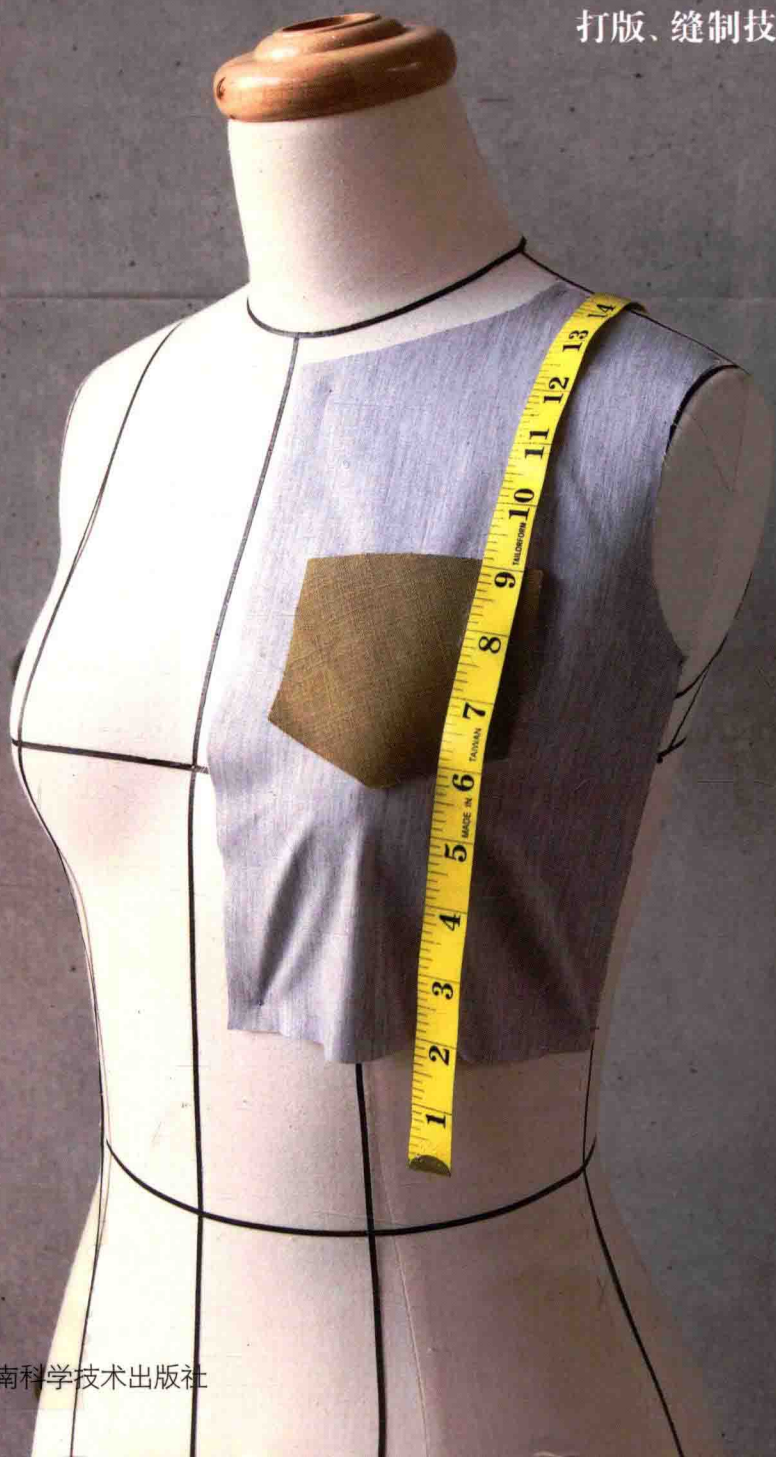


服装制作 基础事典

打版、缝制技巧全图解，做衣服一本就够！

郑淑玲 著



图解版型，做出任何想要的衣服

书中将看似复杂的打版，拆解成清楚的步骤图，一步步跟着画，就能彻底搞懂版型，并且进行延伸变化。

完整流程示范+各部位车缝技巧解析

从打版到缝制，整理出做衣服的十大流程，每个流程及各部位缝纫技巧都有重点提示，可灵活应用于所有服装造型，新手也能迅速上手。

服装制作 基础事典

打版、缝制技巧全图解，做衣服一本就够！

郑淑玲 著



河南科学技术出版社
· 郑州 ·

目录

Part 1

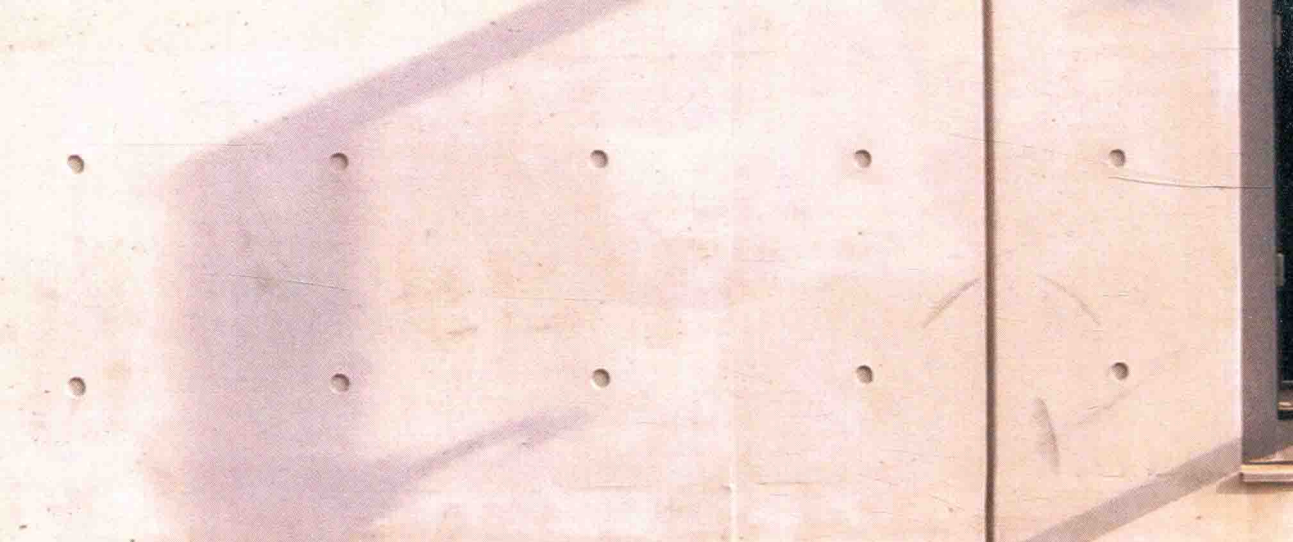
服装构成基础概念

A 做衣服的基本工具和材料	6
· 制图工具	6
· 缝纫小工具	8
· 缝纫设备	10
· 材料	11
B 快速看懂纸型	12
· 人体部位说明	12
· 制图符号	12
· 裙裤纸型说明	13
· 上衣纸型说明	13
C 量身方法	14
· 周围量法	14
· 宽度量法	15
· 长度量法	16
· 量身参考尺寸表	18
D 解构服装制作十大步骤	19
· 收集资料	19
· 确认款式	19
· 量身	19
· 打版	19
· 坯衣制作和修版	19
· 分版	20
· 排版裁布和做记号	20
· 烫衬	22
· 拷克	22
· 依序车缝	22

Part 2

手缝、车缝、整烫技巧

A 手缝技法	24
· 必学手缝针法	24
平针缝	24
普通平针缝/细针缩缝	
回针缝	24
全回针缝/半回针缝/星止缝	
假缝	24
疏缝/斜疏缝/剪线假缝(线钉)	
实缝	25
斜针缝/直针缝/藏针缝/千鸟缝(交叉缝)	
· 纽扣手缝法	26
不缝力扣的缝法	
缝力扣的缝法	
包扣做法	
· 裙(裤)钩手缝法	26
B 各部位车缝技巧	27
· 褶子	27
尖褶	27
单向褶	27
双向褶(箱褶)	28
抽细褶	28
· 拉链	29
普通拉链	29
隐形拉链	29
前开拉链	30
· 下摆缝份处理	30
二折三层车缝	30
· 腰带	31
松紧带腰带	31
中腰腰带	32



低腰腰带	32
• 口袋	33
剪接式斜口袋	33
胁口袋	34
贴式口袋	34
单滚边口袋	35
• 袖开口	36
标准式袖开口	36
贴边式袖开口	36
滚边式袖开口	37
• 无领无袖缝份处理	38
外滚式滚边	38
内滚式滚边	39
• 无领贴边式缝制	39
• 有领台衬衫领	40
• 前片开襟	41
半开襟	41
全开襟	41
• 接袖部分缝制	42
方法1	42
方法2	42
• 袖口布缝制	43
• 过肩 (YOKE) 布缝制	43
C 整烫技巧	44
• 褶子整烫	44
• 缝份烫开	44
• 下摆烫缩	44
• 滚边布烫拔	44

Part 3

裙子打版与制作

基本型 碎褶裙	46
延伸型 阶层裙	54
基本型 窄裙	61
延伸型 波浪裙	70
基本型 A字裙	78
延伸型 A字箱褶裙	86

Part 4

裤子打版与制作

基本型 松紧带短裤	96
基本型 长裤	106
延伸型 五分反折裤	118
延伸型 六分束口低腰裤	127

Part 5

女上装打版与制作

女上装基础版型——妇女原型版	140
基本型 V领背心	149
延伸型 半开襟背心裙	156
基本型 有领台衬衫	166
延伸型 泡泡袖洋装	180

服装制作 基础事典

打版、缝制技巧全图解，做衣服一本就够！

郑淑玲 著



河南科学技术出版社
· 郑州 ·

前言

由于实践大学推广教育部门“服装设计系列之服装构成与制作”的课程需要，让我有机会将多年来的课程精华整理成册。感谢姜茂顺老师拨冗审订本书，并给予内容编辑与实务制作上的宝贵意见。也谢谢王心微老师耐心地从旁紧盯进度，并且不断鼓励，使得本书得以顺利完成。本人在此由衷地感谢！

本书的内容设计与安排皆偏重于针对没有服装打版与制作基础的入门者，书中每件作品的打版、制作皆采用渐进式的步骤解说，让初学者可以照着图文说明，一步步完成自己的作品。

能完成本书还要特别感谢同学们在绘图与样本制作上的协助，谢谢思豪、淑凡、菀珊、宥翔、宜静、漫姿、山料、秀君、余珊、爱玫、秉芳等同学，在繁重的课业之余还抽空帮忙，也谢谢担任模特儿的采芳和雨蓁，二位大方自然的展示为本书增色不少。

最后，感谢城邦麦浩斯出版的编辑团队——韵铃、家伟和美编意雯，能在有限的时间内让本书得以出版。希望这本书对所有刚接触并想了解服装打版与制作的读者，在基础概念与实际制作上能够有所帮助。

郑淑玲

郑淑玲老师所著《服装制作基础事典》，可让初学者经由书中的指点轻易上手，从服装打版至服装缝制技巧，每个细节都有清楚的图文对照说明，巨细靡遗，清楚易懂。郑老师在服装制作方面拥有将近20年的丰富的教学经验，这本书可称得上是一本不可多得的参考实典！

台北市政府劳工局职业训练中心 正训练师 姜茂顺 审订推荐



目录

Part 1

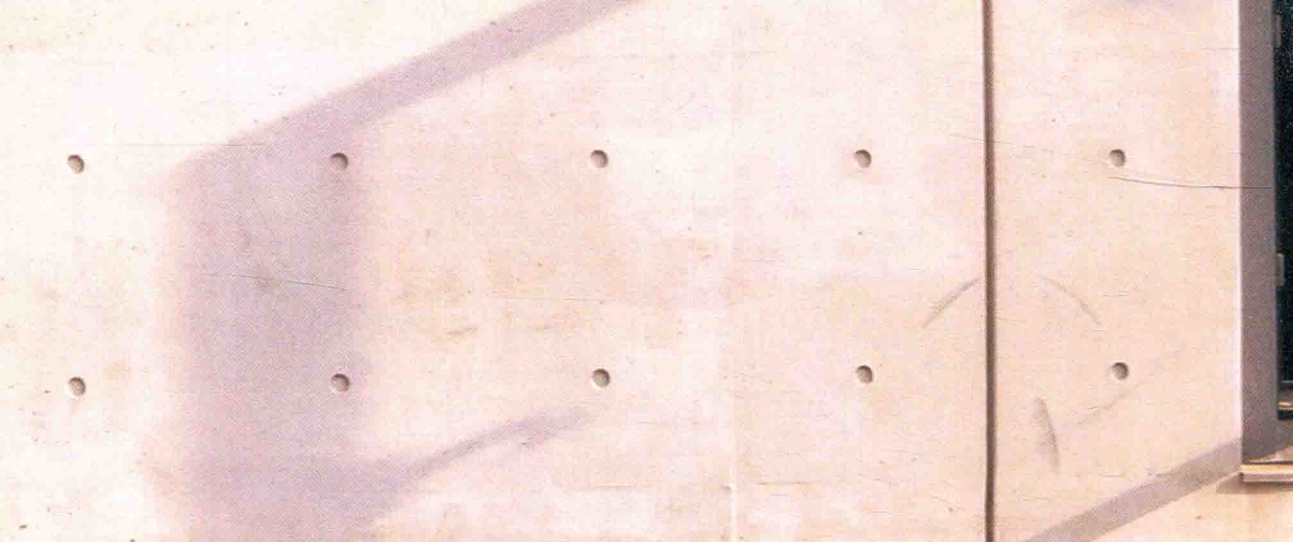
服装构成基础概念

A 做衣服的基本工具和材料	6
· 制图工具	6
· 缝纫小工具	8
· 缝纫设备	10
· 材料	11
B 快速看懂纸型	12
· 人体部位说明	12
· 制图符号	12
· 裙裤纸型说明	13
· 上衣纸型说明	13
C 量身方法	14
· 周围量法	14
· 宽度量法	15
· 长度量法	16
· 量身参考尺寸表	18
D 解构服装制作十大步骤	19
· 收集资料	19
· 确认款式	19
· 量身	19
· 打版	19
· 坯衣制作和修版	19
· 分版	20
· 排版裁布和做记号	20
· 烫衬	22
· 拷克	22
· 依序车缝	22

Part 2

手缝、车缝、整烫技巧

A 手缝技法	24
· 必学手缝针法	24
平针缝	24
普通平针缝/细针缩缝	
回针缝	24
全回针缝/半回针缝/星止缝	
假缝	24
疏缝/斜疏缝/剪线假缝(线钉)	
实缝	25
斜针缝/直针缝/藏针缝/千鸟缝(交叉缝)	
· 纽扣手缝法	26
不缝力扣的缝法	
缝力扣的缝法	
包扣做法	
· 裙(裤)钩手缝法	26
B 各部位车缝技巧	27
· 褶子	27
尖褶	27
单向褶	27
双向褶(箱褶)	28
抽细褶	28
· 拉链	29
普通拉链	29
隐形拉链	29
前开拉链	30
· 下摆缝份处理	30
二折三层车缝	30
· 腰带	31
松紧带腰带	31
中腰腰带	32



低腰腰带	32
• 口袋	33
剪接式斜口袋	33
胁口袋	34
贴式口袋	34
单滚边口袋	35
• 袖开口	36
标准式袖开口	36
贴边式袖开口	36
滚边式袖开口	37
• 无领无袖缝份处理	38
外滚式滚边	38
内滚式滚边	39
• 无领贴边式缝制	39
• 有领台衬衫领	40
• 前片开襟	41
半开襟	41
全开襟	41
• 接袖部分缝制	42
方法1	42
方法2	42
• 袖口布缝制	43
• 过肩 (YOKE) 布缝制	43
C 整烫技巧	44
• 褶子整烫	44
• 缝份烫开	44
• 下摆烫缩	44
• 滚边布烫拔	44

Part 3

裙子打版与制作

基本型 碎褶裙	46
延伸型 阶层裙	54
基本型 窄裙	61
延伸型 波浪裙	70
基本型 A字裙	78
延伸型 A字箱褶裙	86

Part 4

裤子打版与制作


基本型 松紧带短裤	96
基本型 长裤	106
延伸型 五分反折裤	118
延伸型 六分束口低腰裤	127

Part 5

女上装打版与制作

女上装基础版型——妇女原型版	140
基本型 V领背心	149
延伸型 半开襟背心裙	156
基本型 有领台衬衫	166
延伸型 泡泡袖洋装	180

Part 1
服装构成基础概念

- 
- A 做衣服的基本工具和材料
 - B 快速看懂纸型
 - C 量身方法
 - D 解构服装制作十大步骤

A 做衣服的基本工具和材料

制图工具



直尺

测量长度或画直线时使用。



方格尺

材质透明，尺上有0.5cm的间距。长度一般有40cm、50cm和60cm，用来画直线或缝份平行线时使用。



皮尺

用来测量轮廓和弧度大的物体，或测量身围尺寸。单位有英寸(in)*及厘米(cm)。



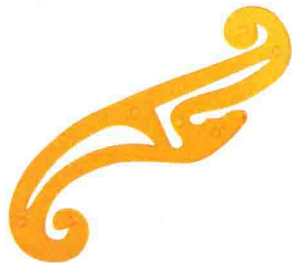
LR

具备直角尺和弯尺的作用，可用来绘制直线或顺修小弧线。



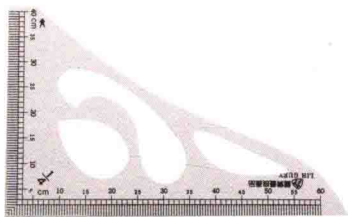
D弯尺

可用来绘制袖窿、领围线或肋边等大弧度线条。



云尺

又称曲线尺，打版型时使用，利用云尺上的各种弧度可绘制或测量领口、袖窿或领围等曲线。



缩尺

绘制缩小比例的图形时使用，一般有1/4和1/5等规格，做笔记时常用到。

* 英寸(in)为非法定长度单位，考虑到行业习惯，本书保留。1in≈2.54cm。



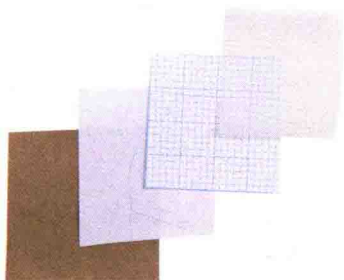
铅笔

通常使用铅笔来制图，笔芯可选用B或2B。



剪纸剪刀

裁剪版型的剪刀，长度以18cm为宜。



制图用纸 / 描图纸 / 制图笔记本

打版绘制版型，可选用牛皮纸或白报纸；描绘纸型上的线条用透而挺的薄纸；方格纸则用于绘制缩小尺寸的款式图，选用B4大小的制图笔记本为佳。



口红胶 / 双面胶

纸型黏合或拼接时使用。

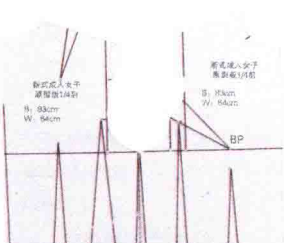


橡皮擦

用来清除错误的制图线条。



妇女原型版



新式成人女子原型版

上衣原型版

上衣原型版是用于绘制背心、背心裙、衬衫、洋装和外套的基本版型，分为女装、男装和童装。

POINT | 上衣原型版有很多种不同的画法，以东方人体型而言，适合采用文化式原型版的画法。文化式原型版画法下，女装的画法又分为妇女原型版和新式成人女子原型版两种，因妇女原型版画法简单适合初学者，所以本书采用妇女原型版作为女上装基础版型。

缝纫小工具



单边压脚 / 隐形压脚

单边压脚分左、右单边两种，是车缝普通拉链时使用的。隐形压脚是车缝隐形拉链时使用的，车针位置在中央，两端有两个凹槽，车缝拉链时左边拉链对准左边凹槽，右边拉链对准右边凹槽，方便又简单。



整烫用垫布

主要作熨烫时保护表布之用，如毛织物或化学纤维等织物，若直接用熨斗熨烫容易造成布料损伤或发亮，此时便可使用坯布或布衬当垫布，避免熨烫时损伤表布。



棉线（疏缝线）

主要用于做线钉记号、假缝及实缝等。常见的棉线有白、红、蓝三种颜色，通常使用白棉线。使用时可用剪刀从中间剪开，绑成一束，之后从末端抽出即可。



车缝针

一般家用缝纫机因机种不同而有圆针和扁针之分，而工业用缝纫机通常为圆针。针号一般用9、11、14号，号码越大针越粗，薄布料用9号针，厚布料用14号针。



珠针与丝针

珠针用来暂时固定布料或版型，使布料缝制时不易脱落。丝针通常是立体裁剪或是试穿补正时使用，车缝时亦可用来固定缝份。



手缝针

手缝时所使用的针，号码越小针越粗，应配合布的厚度使用合适的针。



穿线器

用来穿针引线的工具，可借助它将线轻松穿过针孔。



手缝线

手缝时所使用的线，比车缝线粗且硬，手缝时不易打结。



车缝线

车缝时所使用的线，软而细，一般最常用的是80号车缝线，号码越大线越细。



粉片（粉土）

在布上描版型使用后，可用湿布或直接用手拍打消去痕迹。



顶针

顶针通常由金属、塑料或皮革制成。将其套在手指上使用，缝制时可加强手指力度，并达到保护手指的作用。



点线器

与布料专用复写纸一起使用，记号线分为点状和线状。使用时将布料反面朝上，复写纸置中，纸型置上，通过滚轮将纸型的轮廓复印于布料上。



布剪

用来裁剪布料的剪刀，为了保持锐利，应与其他用途的剪刀分开使用。



大小组螺丝刀

大螺丝刀是更换压脚时使用的工具，而小螺丝刀是换针的工具。



喷雾器

修整衣料或熨烫完工时使用，主要用于大面积喷水。优质的喷雾器喷出的雾气细而均匀，且不落水滴。



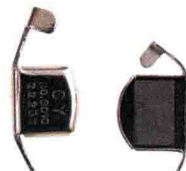
穿带器

将松紧带用穿带器夹住并扣紧，再穿入腰带、袖口、领口或裤口缝份内。



针包

通常由棉布缝制而成，可将手缝针、珠针、大头针等插放在上面。下方有松紧带可戴在手上，方便随时取用。



定规器

缝纫用的定规器具备磁铁，可吸附于缝纫机针板上，以便用更精确的尺寸进行车缝。



镇纸 / 大理石

裁布时压住纸型或布，使其稳定不致产生偏差。大理石亦有整烫后安定缝份和吸热的功能。



锥子

车缝时推压布料以方便车缝，也可用来辅助挑线、拆线、翻领子等。



线剪

用来裁剪缝线和剪断线头，以短小锐利为佳。



拆线器

拆除缝线时使用，可快速拆线。

缝纫设备

缝纫机的种类可分为家用缝纫机和工业用缝纫机，另外还有具备特殊缝制功能的专用缝纫机，如锁扣眼缝纫机、拷克机等。



家用缝纫机

一般家庭使用的缝纫机，构造简单，容易操作和保养，是目前最普遍的缝纫机。



工业用缝纫机

又称平车，使用了强力的发动机且具备高速回转的机械功能。



拷克机

主要是用于布边的拷克（锁边），可预防布边散边脱纱，也常用于接缝布料，一般搭配三线或四线拷克。



烫马

常用于熨烫肩部、袖窿、裤裆、臀部等需要有立体感且不能放平的部位，可选择硬度适中且板面圆润的烫马。常见的有馒头形烫马、袖烫马等。

熨斗

分为家庭用熨斗和职业用熨斗，通常服装制作多使用蒸汽电熨斗，这类电熨斗具有调温和喷雾功能，可使使用者根据布料的耐热性来调节熨烫温度，以免烫缩或烫焦。选择重量为1.7~2.5kg、热度400~600W的熨斗较为合适。



人台

服装设计、立体裁剪、试穿等过程中需要使用的人体模型。依据功能的不同有妇女用、儿童用、男子用等常见的种类。



材料

坯布 / 布料 / 布衬

坯布常用作检视样品的预裁布料，价位低、易取得、易标示，亦常用作裙腰、裤腰里布或口袋布；布料种类很多，适合初学者使用的布料为平织或斜纹棉麻布，舒适透气，平整易车，不易变形；布衬则分毛衬、麻衬、棉衬和化纤黏合衬（洋裁衬）等种类，一般成衣出于制作速度与便利性的考虑，多使用化纤黏合衬。



腰带衬

比一般布衬厚，通常用于裙腰和裤腰，以增加布料的硬挺度。



牵条

牵条一般是用化纤黏合衬（洋裁衬）制作的，最常见的有黑白两种，宽度1~1.5cm。



裙（裤）钩

一般裙（裤）钩以子钩和母钩为一对，用于拉链开口处的扣合。



纽扣

纽扣有装饰性与实用性之分，有各种颜色、材质、形状等。



包扣

一组包扣有一个裸扣和一个盖片，可用直径为裸扣直径两倍的小布片包住裸扣，再安上盖片。



松紧带

常见的松紧带多是黑白两色，有各种宽度可供选择。通常用于裙腰、裤腰、领口、袖口、裤管等地方。



松紧带丝

使用时需先卷绕在梭芯中再放入梭壳，如同下线，车缝时将布料正面向上，车缝后会产生松紧度。常见的松紧带丝有黑白两色。



拉链

常见的拉链有普通拉链和隐形拉链，使用时可依照车缝部位选择适合的长度，并依据布料花色选择拉链的颜色。

B 快速看懂纸型

⊕ 人体部位说明

B/BL	胸围Bust / 胸围线Bust Line
UB	乳下围Under Bust
W/WL	腰围Waist / 腰围线Waist Line
H/HL	臀围Hip / 臀围线Hip Line
MH/MHL	中腰围(腹围) Middle Hip / 中腰围线Middle Hip Line
EL	肘线Elbow Line
KL	膝线Knee Line
BP	乳尖点Bust Point
FNP/BNP	颈围前/后中心点Front / Back Neck Point
SNP	侧颈点Side Neck Point
SP	肩点Shoulder Point
AH	袖窿Arm Hole

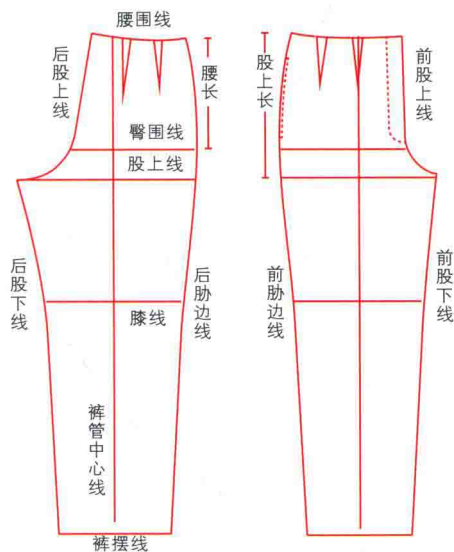
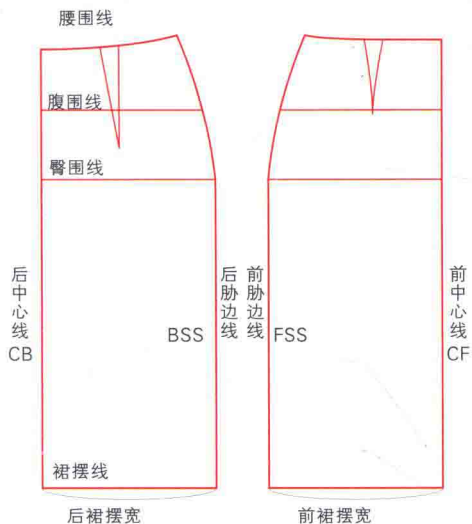


⊕ 制图符号

直角记号	直布纹记号	斜布纹记号	贴边线
箱褶记号	纸型合并记号	折双线	折叠剪开
伸烫记号	缩缝记号	缩烫记号	单褶记号
等分记号	顺毛方向	衬布线	重叠交叉记号

裙裤纸型说明

POINT | 纸型上F意为前片, B意为后片。



上衣纸型说明

POINT | 纸型上F意为前片, B意为后片。

