



冰雪关东

关东文化特色与形态

中部之流



肖东发◎主编 高宇飞◎编著



中国出版集团
现代出版社

中华精神家园



中部之魂

冰雪关东

关东文化特色与形态

肖东发 主编 高宇飞 编著



 中国出版集团
 现代出版社

图书在版编目 (C I P) 数据

冰雪关东：关东文化特色与形态 / 高宇飞编著. —
北京：现代出版社，2014.5
ISBN 978-7-5143-2432-7

I. ①冰… II. ①高… III. ①地方文化—研究—东北地区 IV. ①G127.3

中国版本图书馆CIP数据核字(2014)第085161号

冰雪关东：关东文化特色与形态

主 编：肖东发
作 者：高宇飞
责任编辑：王敬一
出版发行：现代出版社
通讯地址：北京市定安门外安华里504号
邮政编码：100011
电 话：010-64267325 64245264（传真）
网 址：www.1980xd.com
电子邮箱：xiandai@cnpitc.com.cn
印 刷：北京兴星伟业印刷有限公司
开 本：710mm×1000mm 1/16
印 张：11
版 次：2015年4月第1版 2015年4月第1次印刷
书 号：ISBN 978-7-5143-2432-7
定 价：29.80元

版权所有，翻印必究；未经许可，不得转载

党的十八大报告指出：“文化是民族的血脉，是人民的精神家园。全面建成小康社会，实现中华民族伟大复兴，必须推动社会主义文化大发展大繁荣，兴起社会主义文化建设新高潮，提高国家文化软实力，发挥文化引领风尚、教育人民、服务社会、推动发展的作用。”

我国经过改革开放的历程，推进了民族振兴、国家富强、人民幸福的中国梦，推进了伟大复兴的历史进程。文化是立国之根，实现中国梦也是我国文化实现伟大复兴的过程，并最终体现在文化的发展繁荣。习近平指出，博大精深的中华优秀传统文化是我们在世界文化激荡中站稳脚跟的根基。中华文化源远流长，积淀着中华民族最深层的精神追求，代表着中华民族独特的精神标识，为中华民族生生不息、发展壮大提供了丰厚滋养。我们要认识中华文化的独特创造、价值理念、鲜明特色，增强文化自信和价值自信。

如今，我们正处在改革开放攻坚和经济发展的转型时期，面对世界各国形形色色的文化现象，面对各种眼花缭乱的现代传媒，我们要坚持文化自信，古为今用、洋为中用、推陈出新，有鉴别地加以对待，有扬弃地予以继承，传承和升华中华优秀传统文化，发展中国特色社会主义文化，增强国家文化软实力。

浩浩历史长河，熊熊文明薪火，中华文化源远流长，滚滚黄河、滔滔长江，是最直接源头，这两大文化浪涛经过千百年冲刷洗礼和不断交流、融合以及沉淀，最终形成了求同存异、兼收并蓄的辉煌灿烂的中华文明，也是世界上唯一绵延不绝而从没中断的古老文化，并始终充满了生机与活力。

中华文化曾是东方文化摇篮，也是推动世界文明不断前行的动力之一。早在500年前，中华文化的四大发明催生了欧洲文艺复兴运动和地理大发现。中国四大发明先后传到西方，对于促进西方工业社会发展和形成，曾起到了重要作用。

中华文化的力量，已经深深熔铸到我们的生命力、创造力和凝聚力中，是我们民族的基因。中华民族的精神，也已深深植根于绵延数千年的优秀传统文化传统之中，是我们的精神家园。

总之，中国文化博大精深，是中华各族人民五千年来创造、传承下来的物质文明和精神文明的总和，其内容包罗万象，浩若星汉，具有很强文化纵深，蕴含丰富宝藏。我们要实现中华文化伟大复兴，首先要站在传统文化前沿，薪火相传，一脉相承，弘扬和发展五千年来优秀的、光明的、先进的、科学的、文明的和自豪的文化现象，融合古今中外一切文化精华，构建具有中国特色的现代民族文化，向世界和未来展示中华民族的文化力量、文化价值、文化形态与文化风采。

为此，在有关专家指导下，我们收集整理了大量古今资料和最新研究成果，特别编撰了本套大型书系。主要包括独具特色的语言文字、浩如烟海的文化典籍、名扬世界的科技工艺、异彩纷呈的文学艺术、充满智慧的中国哲学、完备而深刻的伦理道德、古风古韵的建筑遗存、深具内涵的自然名胜、悠久传承的历史文明，还有各具特色又相互交融的地域文化和民族文化等，充分显示了中华民族厚重文化底蕴和强大民族凝聚力，具有极强系统性、广博性和规模性。

本套书系的特点是全景展现，纵横捭阖，内容采取讲故事的方式进行叙述，语言通俗，明白晓畅，图文并茂，形象直观，古风古韵，格调高雅，具有很强的可读性、欣赏性、知识性和延伸性，能够让广大读者全面触摸和感受中国文化的丰富内涵，增强中华儿女民族自尊心和文化自豪感，并能很好继承和弘扬中国文化，创造未来中国特色的先进民族文化。



2014年4月18日



文明开化——古老历史

- 丰富的旧石器文化遗址 002
- 肃慎向周朝进献楛矢石弩 007
- 濊貊族与东胡族开创文明 012

守护之魂——关东拾英

- 018 丰富多彩的关东绘画
- 021 赫哲人的鱼皮画艺术
- 025 医巫闾山和海伦剪纸
- 032 古朴典雅的桦皮文化
- 039 闻名遐迩的沈阳故宫
- 048 具有千年历史的火炕
- 053 绵延不绝的长城文化
- 059 东北三宝和东北四珍
- 066 极富地方色彩的美食



文化底蕴——艺苑民风

- 076 内涵丰富的民间故事
- 083 气韵悠长的东北民歌
- 092 激昂洋溢的满族歌舞
- 100 九腔十八调的二人转
- 106 欢天喜地的东北大秧歌
- 114 曲调丰富的东北大鼓
- 120 曲体严谨的辽宁鼓乐
- 126 独具特色的关东皮影戏
- 131 奇特的关东地区习俗
- 141 达斡尔族人狩猎捕鱼
- 147 热闹的满族冰雪活动
- 156 闯关东留下的地域文化



古老历史

关东指辽宁、吉林、黑龙江、内蒙古等北方地区，地处我国东北方，自古以来就泛称“东北”，明代以后俗称“关东”，泛指山海关以东地区。

关东地区是中华文化发源地之一，其文化主体是肃慎族系文化和中原文化融合的结果，同时兼收并蓄了北方游牧民族的文化特点。因此，关东文化是一种多元化的文化形态。

关东地区原始人类活动遗址十分普遍，旧石器早期遗址遍布辽河、松花江流域。至周代，肃慎、濊貊、东胡等民族繁衍生息在这块广袤黑土地上，孕育了丰厚的古老文化。



丰富的旧石器文化遗址

002

冰雪关东

关东文化特色与形态

在黑龙江省右岸塔河境内的呼玛十八站有一处旧石器晚期遗址，在辽东半岛的复县有一处古龙山洞文化遗址，在这广阔的东北大地上，到处都留有东北土著先民原始群体活动的足迹。

在旧石器早期，辽宁省本溪地区就生活着庙后山人，庙后山人与

“北京猿人”是同属于旧石器早期的晚期猿人。

庙后山人是东北早期直立人的代表，也是东北地区发现时代最早的旧石器早期文化遗址。庙后山位于辽宁省本溪中部，南距太子河支流汤河500米左右，古人类遗址在山坡南麓距地面约30米的石灰岩洞穴中，洞口向

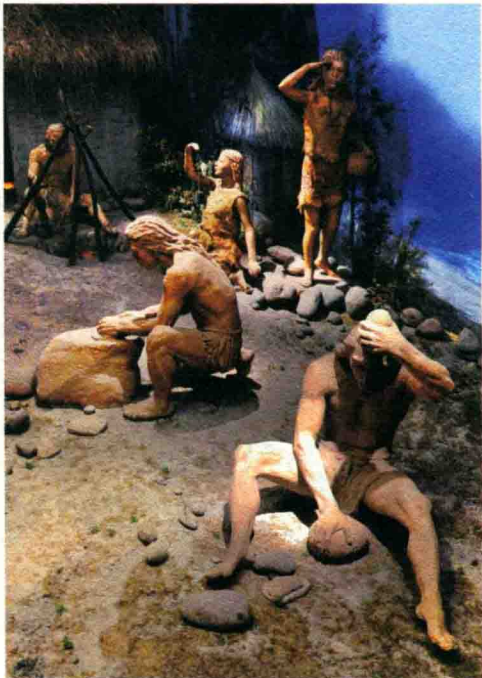


旧石器时代生活场景

南，洞高5米。在此发现了一颗残缺一角的古人类牙齿化石。

在旧石器中期，在辽宁省营口市永安西田村一带，生活着金牛山人，他们在距今20多万年以前，就活跃于东北南部地区，适应了较为复杂的生活环境。

在二三十万年前至五万年左右，即旧石器时代的中期，就是早期智人阶段。金牛山人和喀左的鸽子洞人是这个时期东北古人类的主要代表。



■ 打制石器的原始人

他们已由直立人进化为了早期智人，建立了以血族群婚为基础的血缘家族。金牛山人和鸽子洞人的后期，更为进步的族外群婚开始出现，并逐渐发展巩固了下来，这为向氏族社会的过渡奠定了基础。

鸽子洞遗址位于辽宁省西部山区大凌河上游的西岸，是一处天然溶洞。在这遗址内出土了300余件旧石器，有丰富的用火痕迹和30余种哺乳动物化石，还有一颗相当完整的小孩第二下前臼齿。据推断，鸽子洞人约为15万年前后的古人类。

在旧石器的晚期，在吉林省安图明月镇与榆树周家油坊一带，就分别生活着安图人、榆树人。在黑龙江省哈尔滨西南郊阎家岗地区，生活着哈尔滨人。

在东北地区，还有辽宁省海城仙人洞、大凌河畔鸽子洞等30余处旧石器文化遗址。这些东北地区的古

北京猿人 正式名称为“中国猿人北京种”，在科学上常称之为“北京直立人”，生活在距今大约70万年。遗址发现地位于北京西南房山周口店龙骨山。颧骨较高，脑量平均仅1075毫升。身材粗短，男性高约1.56米至1.57米；女性约1.44米。腿短臂长，头部前倾。



■ 原始人在狩猎

人类，基本代表了人类起源与进化过程中直立人、早期智人和晚期智人三大发展阶段。

从50000年前至10000年前，这个时期为旧石器时代晚期，东北的古人类便处于母系氏族社会的早期阶段。社会经济生活和物质文化有了相当显著的发展，突出表现为压制石器、锥形陶器、磨制骨器、装饰品等具有时代特征的生产工具和生活用具已经出现了。

辽宁海城仙人洞遗址出土了一些钻孔兽牙装饰品。由于生产工具的进步，人们掌握了兽骨的钻孔技术，并且在获取生活资料的必要劳动之外，开始有了一定的剩余时间用来生产装饰品。

装饰品的出现，标志着人类意识的发展和对美欣赏观念的提前，因而创造了粗犷的原始艺术作品。

在这一时期，一些古人类继续利用天然山洞，保持着穴居状态，更多的人类家族则走出洞穴，开始生

母系氏族社会

在距今 20 万年至 30 万年前，我国历史便由旧石器时代早期的直立人阶段进入旧石器中、晚期的智人、新人阶段，血缘家族公社组织也渐变为母系氏族公社组织。母系氏族制度的世系按母亲的血缘计算。妇女在生产、生活中起主导作用，她们既是生活的组织者，又是氏族的管理者。

活于山坡或河谷台地了。如扎赉诺尔遗址位于前哨化的蘑菇山山坡上，哈尔滨附近的一系列遗址都分布于松花江的阶地上。

原始人按照自己意愿选择更宜于获取生活资料和靠近水源的地方，并自己动手建造简陋的居址或房屋。人类开始了半定居生活，除采集、狩猎之外，捕鱼业也开始成为原始人生活资料的重要来源之一了。

海城仙人洞遗址中出土了一件骨制鱼叉，这说明捕鱼业在东北古人类生活中开始占有重要的地位。

在这时期，原始群向原始民族的转化开始完成，男女之间的自然分工也随之转化为社会的劳动分工，于是氏族出现了，私有制由萌芽而产生。在这个时期，是东北古人类蓬勃发展的繁荣时代，是他们进行规模空前的大迁徙、大远征的时代。

辽宁省葫芦岛市设县治开始于清光绪年间，始称江家屯抚民厅治所置于江家屯，后来迁至连山。从这里发掘的文物、遗址、遗物证



旧石器时代砍砸器



骨制鱼叉



■ 红山文化彩陶盖罐

实；远在数万年前就有人类在这里劳动、繁衍、生息。

1921年6月瑞典地质学家特生博士对境内南票区沙锅屯二里媳妇山东坡天然洞穴发掘的人骨、石器、骨器、彩陶片进行鉴别，认为遗物为距今7000年以前新石器晚期的人类遗物。

其中红胎黑彩陶皿与河南仰韶村出土的彩陶同属于一种文化类型，而长颈瓶陶片又与甘肃出土的同类同期文物相同。辽宁省绥中县绥中镇龙王山区寺儿堡镇北出土的古墓等，都证明本地属于“红山文化”，是古代南下辽西的一种文化类型，是古代人群部落沿北向南延伸的整体。

这些确凿的文化遗址都证明东北古人类为了开拓东北古老的活动空间，探索新的未知生活领域。

阅读链接

1950年，在吉林省榆树秀水大于周家油坊屯前的大沟及其周围自然屯中，经常发现不知名的古生物化石散落于地表。

当地群众传说，这里是龙的故乡，是龙集居和活动的地方。这块地方范围比较广，纵贯榆树全境，从北至南，从东至西，到处都能见到古生物化石，被当时人们传说为“龙骨”。

这里“龙骨”究竟是什么呢？经过鉴定认为，“龙骨”为古生物化石。这些古生物化石均属于旧石器时代晚期文化遗存。从地质时代推断，属新生代第四纪，更新世、全新世。从大量古生物化石中，发现两块古人类头骨碎片，这是对研究我国东北古人类和吉林古人类生息、繁衍的重大发现。

肃慎向周朝进献楛矢石弩

自有文字开始起，东北作为一个地区，就已载入了古代典籍。我国最早的史书典籍《尚书·禹贡》把远古我国划分为九州，其中冀州就涵盖后来辽宁西部的广大地区，青州则把后来辽宁南部主要是辽东半岛置于了辖境之内。

相传九州为大禹治水后所设，而舜又把九州分为十二州，其中：分冀州东北为幽州，就是辽宁北镇以西地区，后来简称辽西；分青州东北为营州，就是后来辽宁北镇以东地区，后来简称辽东。辽西、辽东之分，大抵以辽河为界。



辽东少数民族雕塑

《史记》我国第一部纪传体通史，是《二十五史》的第一部。记载了上自上古传说中的黄帝时代，下至汉武帝太史元年间的历史。《史记》与《汉书》、《后汉书》、《三国志》合称“前四史”；与《资治通鉴》并称“史学双壁”。

我国最早解释词义的专著《尔雅·释地》、儒家经典《周礼·职方》以及我国古代百科全书似的传世巨著《吕氏春秋·有始览》等古籍，对东北地区都作了类似的记载。其实，所谓九州、十二州之设，反映了当时春秋战国之际或稍晚人们的地理概念。

由此可见，至少在春秋战国之际，在人们的地理概念中，已把后来辽宁分别概括在了冀州、青州、幽州、营州的辖境之内了。

据我国第一部纪传体通史《史记·五帝本纪》记载，早在部落首领舜统治时期，北方朝贡的民族有“山戎、北发、息慎”。息慎就是肃慎，肃慎族在尧舜时代就居住在东北地区的白山黑水之间。

东北肃慎族是唯一与黄河中下游地区的中华民族发祥地诸民族并存的少数民族，也就是说，东北长白山也是中华民族的发祥地之一。

据史料记载，在长白山下、松花江下游、乌苏里江和黑龙江中下游广大地区居住的肃慎民族，也叫息慎和稷慎，就是后来满族的祖先，他们早在3000年前就和中原王朝存有贡纳关系。

在周朝时，肃慎继续向朝廷进贡。当时的大圣人孔子曾亲眼见过其贡品，就是楛矢石

■ 狩猎人家雕像





■ 东北少数民族艺术雕塑

祭，并为陈国惠公作了鉴定。

据我国富于神话传说的最古老奇书《山海经·大荒北经》的记载：

东北海之外，大荒之中，有山名曰不咸，有肃慎氏之国。

不咸就是后来的长白山，肃慎族居于长白山地区得到了确证。肃慎在舜、禹时代，就与中原有了紧密联系。在商、周时代，肃慎族分布在黑龙江、乌苏里江流域和长白山一带。

在西周开国皇帝周武王姬发执政时，肃慎向周王朝献上了“楛矢石罍”。楛矢石罍后来成了关东文化的象征，作为地方特产，楛矢石罍到底以什么材料制成的呢？一直以来为关东文化之谜。

后来根据出土的楛矢石罍看出，石罍的制作材料

《山海经》先秦时期一部重要古籍，是一部富于神话传说的最古老的奇书，全书共计18卷，包括《山经》5卷，《海经》8卷，《大荒经》5卷。内容包罗万象，主要记述古代神话、地理、动物、植物、矿产、巫术、宗教等，也包括古史、医药、民俗、民族等方面的内容。



■ 原始人类使用的石斧

有3种说法：

一为松脂化石说。认为是松脂入水千年所化，色青紺，纹理如木，坚过铁石；二为木化石说。认为是江边的榆树、松树堕入江中，被浪所激荡，经过多少年后成为了化石，取以为箭镞，榆化为正，松次之；三为黑龙江口石说。认为黑龙江口出石弩，名水花石，坚利如铁。

另外，在出土的许多石箭头中，发现有许多是由燧石、玛瑙、碧玉一类的石材制成，明亮而坚硬。

至于楛矢材料，也有二说：一说为松花江特产的“石棒”。它是一种高约一米的明条灌木，生长于山水相接的岸边，根梢直径相近，与箭杆大小相同，坚如石材；二为杨柳科柳属灌木杞柳，这是从外观、构造、髓心等特征对比得出的结论。

在周康王姬钊执政时，肃慎又一次朝贡，周王室公开申明：肃慎属于我们北方领土。以后，肃慎与中原关系更加密切，而每次朝贡均以楛矢石弩为首贡。

楛矢石弩作为东北原始时期东北文化的象征物，

周康王 就是姬钊，周成王之长子，成王死后继位，在位26年，病死于镐京，葬于毕原。姬钊与其父姬诵的执政期间，社会安定、百姓和睦，被誉为“成康之治”。

进贡 我国古代藩属对宗主国或臣民对君主呈献礼品。也是我国古代帝王朝与周边少数民族、附属、附庸国之间的一种贸易形式，各政权或民族带来本地地区的土产物进献给皇帝，谋求政治上的依托与援助，并获得物质利益。