

全新编辑 精心策划——华夏生态之旅系列

图册

中国

国家森林公园

- 详尽介绍247个国家森林公园
- 列表介绍127个国家森林公园
- 5幅全国区域地势图
- 31幅分省国家森林公园分布图
- 52幅国家森林公园导游图



哈尔滨地图出版社

1200328557

1200328557



1200328557

华夏之心—国家森林公园



中国国家森林公园

ZHONGGUO GUOJIA SENLIN GONGYUAN

3759.91
920



哈尔滨地图出版社

中国·哈尔滨

GS (2002) 655 号

策 划: 赵友兴
责任编辑: 赵友兴
文字撰稿: 赵友兴
文字责编: 丁思齐
美术编辑: 刘 越
电脑制作: 白国民 刘 越 王宏宇
责任审校: 刘 威
审 校: 梁颖权 赵大龙
摄 影: 石志家 刘环宇 杨广虎 司家胜 葛文华 高永胜
陈 斌 胡建文 李 燃 周 文 刘 越 薛理琪
钟意坤 江 凯 曹兆和 赵友兴
审 订: 周丽燕
封面设计: 赵友兴 刘 越

图书在版编目 (CIP) 数据

中国国家森林公园 / 哈尔滨地图出版社编. — 哈尔滨:
哈尔滨地图出版社, 2003. 1
(华夏生态之旅系列图册)
ISBN 7-80529-499-2

I. 中… II. 哈… III. 森林公园—旅游图—中国
—地图集 IV. K992. 9

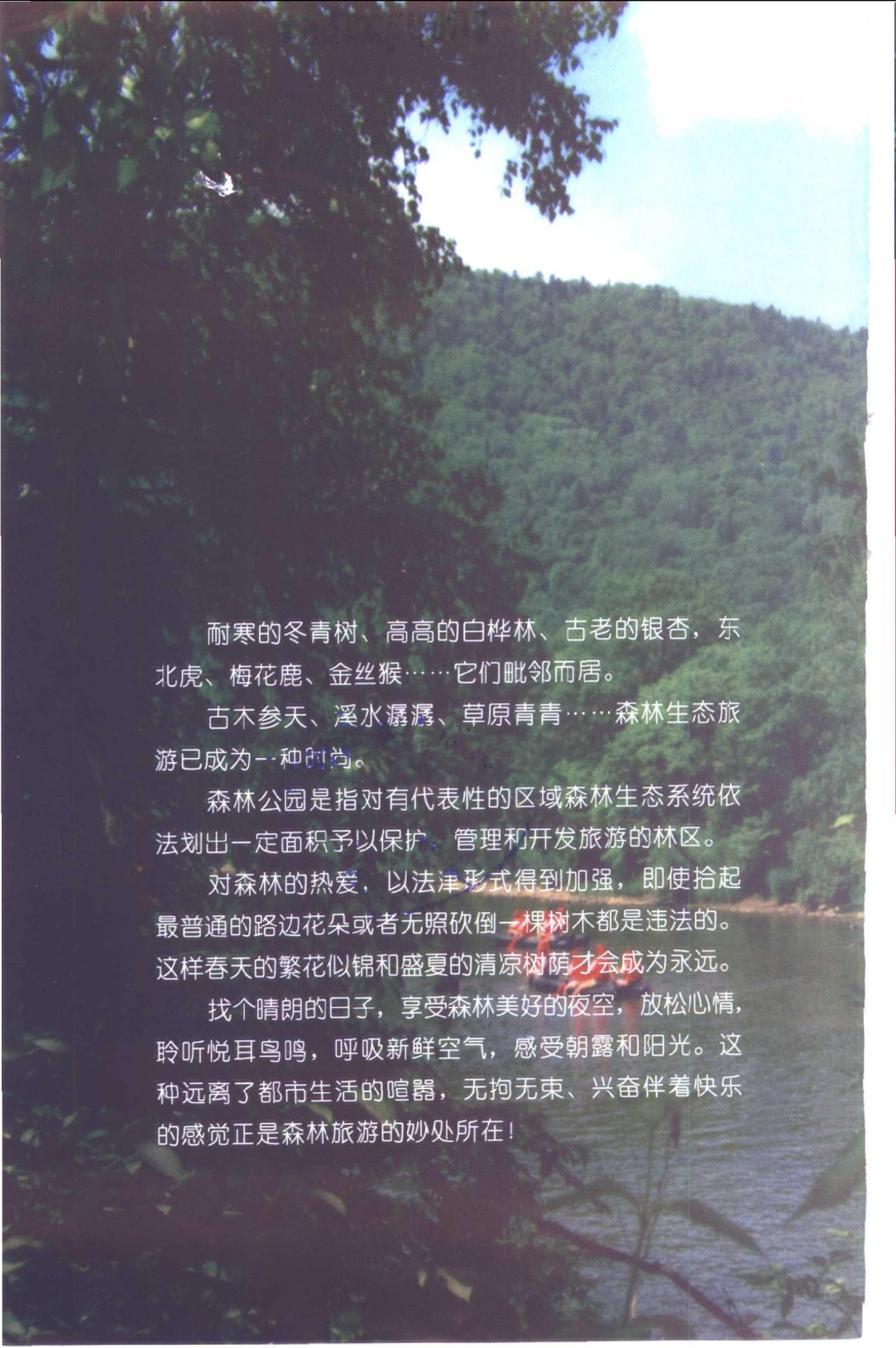
中国版本图书馆 CIP 数据核字 (2002) 第 092943 号

哈尔滨地图出版社出版、发行
哈尔滨市南岗区测绘路 2 号 邮政编码: 150086
电话: (0451)6693119 E-mail: publish@hcph.com.cn
长春新华印刷厂印刷

开本: 889 mm×1 194 mm 1/32
印张: 7.0 字数: 256 千字
2003 年 1 月第 1 版 2003 年 1 月第 1 次印刷
印数: 1~5 000 定价: 28.00 元

本图上中国国界线系按照中国地图出版社 1989 年
出版的 1:400 万《中华人民共和国地形图》绘制。

书中如有印装质量问题, 请与本社发行部联系调换。

A scenic view of a forested hillside with a river in the foreground. The hillside is covered in dense green trees, and the river flows through the valley. The sky is blue with some light clouds. The overall atmosphere is peaceful and natural.

耐寒的冬青树、高高的白桦林、古老的银杏，东北虎、梅花鹿、金丝猴……它们毗邻而居。

古木参天、溪水潺潺、草原青青……森林生态旅游已成为一种时尚。

森林公园是指对有代表性的区域森林生态系统依法划出一定面积予以保护、管理和开发旅游的林区。

对森林的热爱，以法律形式得到加强，即使拾起最普通的路边花朵或者无照砍倒一棵树木都是违法的。这样春天的繁花似锦和盛夏的清凉树荫才会成为永远。

找个晴朗的日子，享受森林美好的夜空，放松心情，聆听悦耳鸟鸣，呼吸新鲜空气，感受朝露和阳光。这种远离了都市生活的喧嚣，无拘无束、兴奋伴着快乐的感觉正是森林旅游的妙处所在！



1 中国全图

2 北方地区地势图

3 北京市国家森林公园分布图

- | | |
|-------|-------|
| 3 小龙门 | 3 云蒙山 |
| 4 上方山 | 5 西山 |
| 6 蟒山 | |

8 天津市国家森林公园分布图

- 8 九龙山

10 河北省国家森林公园分布图

- | | |
|--------|---------|
| 10 磬锤峰 | 13 海滨 |
| 14 五岳寨 | 15 木兰围场 |
| 18 辽河源 | |

20 山西省国家森林公园分布图

- | | |
|---------|--------|
| 20 天龙山 | 20 五台山 |
| 21 龙泉 | 24 关帝山 |
| 26 禹王洞 | 28 方山 |
| 28 管涔山 | 28 中条山 |
| 29 太岳山 | 30 恒山 |
| 30 老顶山 | 30 交城山 |
| 30 太行峡谷 | |

31 陕西省国家森林公园分布图

- | | |
|--------|--------|
| 31 太白山 | 32 终南山 |
| 35 延安 | 35 朱雀 |
| 35 骊山 | 36 楼观台 |
| 37 王顺山 | 37 五龙洞 |

38 河南省国家森林公园分布图

- | | |
|--------|--------|
| 38 郑州 | 39 嵩山 |
| 41 寺山 | 41 风穴寺 |
| 42 花果山 | 43 云台山 |
| 43 白云山 | 44 南湾 |
| 46 薄山 | 46 龙峪湾 |
| 46 甘山 | |

47 山东省国家森林公园分布图

- | | |
|--------|--------|
| 47 泰山 | 47 崂山 |
| 48 昆嵛山 | 52 抱犊崮 |
| 53 沂山 | 53 徂徕山 |
| 54 罗山 | 54 灵山湾 |
| 55 日照 | 57 药乡 |
| 57 腊山 | 58 原山 |
| 59 仰天山 | 59 蒙山 |
| 59 珠山 | |

60 东北地区地势图

61 辽宁省国家森林公园分布图

- | | |
|--------|--------|
| 61 沈阳 | 62 大孤山 |
| 64 旅顺口 | 64 普兰店 |
| 64 仙人洞 | 65 大黑山 |
| 65 凤凰山 | 65 本溪 |
| 66 盖州 | |
- 68 吉林省国家森林公园分布图
- | | |
|--------|--------|
| 68 净月潭 | 70 龙湾群 |
| 74 五女峰 | 77 图们江 |
| 77 朱雀山 | |

78 黑龙江省国家森林公园分布图

- | | |
|---------|---------|
| 78 哈尔滨 | 80 五营 |
| 81 火山口 | 82 威虎山 |
| 83 牡丹峰 | 84 亚布力 |
| 85 龙江三峡 | 86 兴隆 |
| 87 北极村 | 88 桃山 |
| 89 乌龙 | 89 茅兰沟 |
| 89 长寿 | 90 日月峡 |
| 91 驿马山 | 91 五顶山 |
| 92 雪乡 | 93 大庆 |
| 93 乌苏里江 | 93 三道关 |
| 94 八里湾 | 95 龙凤 |
| 95 齐齐哈尔 | 95 大亮子河 |
| 95 街津山 | 96 凤凰山 |
| 97 梅花山 | |

98 南方地区地势图

99 上海市国家森林公园分布图

- | | |
|-------|--------|
| 99 佘山 | 100 东平 |
|-------|--------|

101 江苏省国家森林公园分布图

- | | |
|----------|---------|
| 101 上方山 | 102 虞山 |
| 103 惠山 | 104 云台山 |
| 106 徐州环城 | 107 第一山 |

108 浙江省国家森林公园分布图

- | | |
|---------|---------|
| 108 千岛湖 | 110 富春江 |
| 111 青山湖 | 112 溪口 |
| 114 竹乡 | 115 双龙洞 |
| 115 紫微山 | 116 钱江源 |
| 117 天童 | 117 雁荡山 |
| 117 玉苍山 | 117 铜铃山 |

118 安徽省国家森林公园分布图

- | | |
|---------|---------|
| 118 皇藏峪 | 122 天堂寨 |
| 122 琅琊山 | 124 太湖山 |
| 126 横山 | 126 九华山 |
| 127 敬亭山 | 127 妙道山 |

128 江西省国家森林公园分布图

- | | |
|----------|---------|
| 128 梅岭 | 129 三百山 |
| 129 庐山山南 | 130 三爪仑 |
| 132 上清 | 132 龟峰 |
| 132 三叠泉 | 132 灵岩洞 |
| 133 翠微峰 | 133 鹅湖山 |
| 133 梅关 | 133 阁皂山 |

134 福建省国家森林公园分布图

- | | |
|----------|---------|
| 134 福州 | 136 天柱山 |
| 136 龙岩 | 136 旗山 |
| 137 平潭海岛 | 137 三元 |
| 138 华安 | 138 灵石山 |
| 139 猫儿山 | |

139 台湾省

140 湖北省国家森林公园分布图

- | | |
|---------|---------|
| 140 九峰 | 142 神农架 |
| 143 大老岭 | 143 龙门河 |
| 144 玉泉寺 | 145 大别山 |
| 146 八岭山 | 147 大口 |

148 湖南省国家森林公园分布图

- | | |
|---------|---------|
| 148 张家界 | 150 桃园洞 |
| 151 莽山 | 152 大围山 |
| 152 天际岭 | 153 云山 |
| 154 九嶷山 | 155 阳明山 |
| 156 南华山 | 157 桃花源 |
| 158 天鹅山 | 158 不二门 |
| 159 舜皇山 | 160 夹山寺 |
| 160 天门山 | |

161 香港特别行政区 澳门特别行政区

161 广东省国家森林公园分布图

- 162 流溪河 163 万有
- 163 梧桐山 163 南岭
- 163 西樵山 164 小坑
- 164 圭峰山 164 南澳海岛
- 165 新丰江 165 英德
- 165 南昆山 165 韶关

166 海南省国家森林公园分布图

- 166 尖峰岭 167 蓝洋温泉
- 167 吊罗山

168 广西壮族自治区国家森林公园分布图

- 168 良凤江 172 三门江
- 172 大桂山 173 八角寨
- 173 姑婆山 174 大瑶山
- 174 十万大山 174 龙胜温泉

175 重庆市国家森林公园分布图

- 175 黄水 175 小三峡
- 176 双桂山 177 武陵山
- 177 黔江

178 四川省国家森林公园分布图

- 178 都江堰 179 剑门关
- 179 二滩 180 瓦屋山
- 181 西岭 182 海螺沟
- 183 七曲山 183 九寨
- 183 天台山 184 黑竹沟
- 185 龙苍沟 185 夹金山

186 贵州省国家森林公园分布图

- 186 百里杜鹃 187 竹海
- 187 燕子岩 188 凤凰山
- 188 九龙山 189 瑶人山
- 189 长坡岭

190 云南省国家森林公园分布图

- 190 金殿 191 清华洞
- 191 龙泉 192 巍宝山
- 192 来凤山 193 十八连山
- 193 珠江源 194 灵宝山
- 194 小白龙 195 铜锣坝
- 195 紫金山

196 青藏高原地区地势图

196 青海省、西藏自治区国家森林公园分布图

- 197 大通 198 北山
- 199 巴松湖 199 季罗拉

200 西北荒漠地区地势图

200 新疆维吾尔自治区国家森林公园分布图

- 200 天池 202 那拉提
- 202 照壁山 203 巩乃斯

204 甘肃省国家森林公园分布图

- 204 石佛沟 205 吐鲁沟
- 206 云崖寺 206 麦积

207 宁夏回族自治区国家森林公园分布图

- 207 苏峪口 208 六盘山

209 内蒙古自治区国家森林公园分布图

- 209 乌素图 210 红山
- 211 伊克萨玛 212 莫尔道嘎
- 214 达尔滨湖 215 乌拉山
- 215 二龙什台 215 黄岗梁

216 其它国家森林公园名录

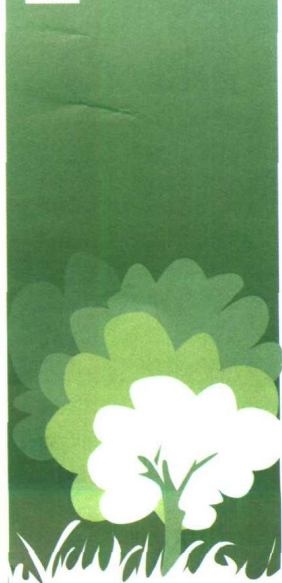
图例

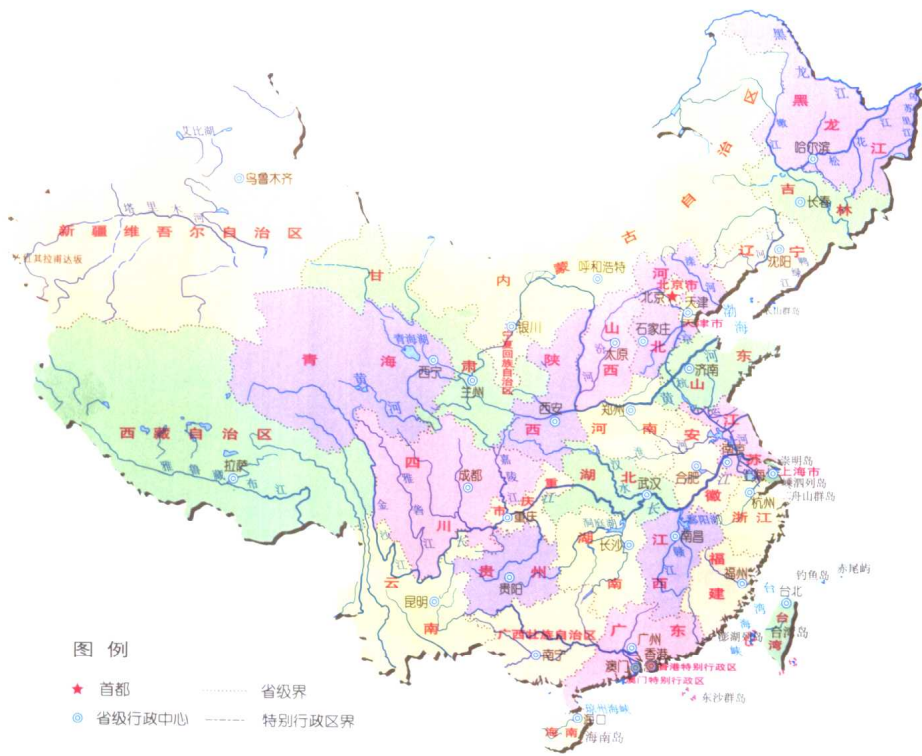
区域地势图

- ★ 首都
- ◎ 主要城市 外国首都
- 国界、未定国界
- 省级界
- //// 区域界
- ++++ 军事分界线
- ▲ 山峰
- ≡≡≡ 沼泽 盐沼泽
- ▲ 火山

国家森林公园分布图

- ★ 首都
- ◎ 省级行政中心
- 地级行政中心
- 一般城市
- 铁路
- 干线公路
- ▲ 山峰
- 🌲 国家森林公园





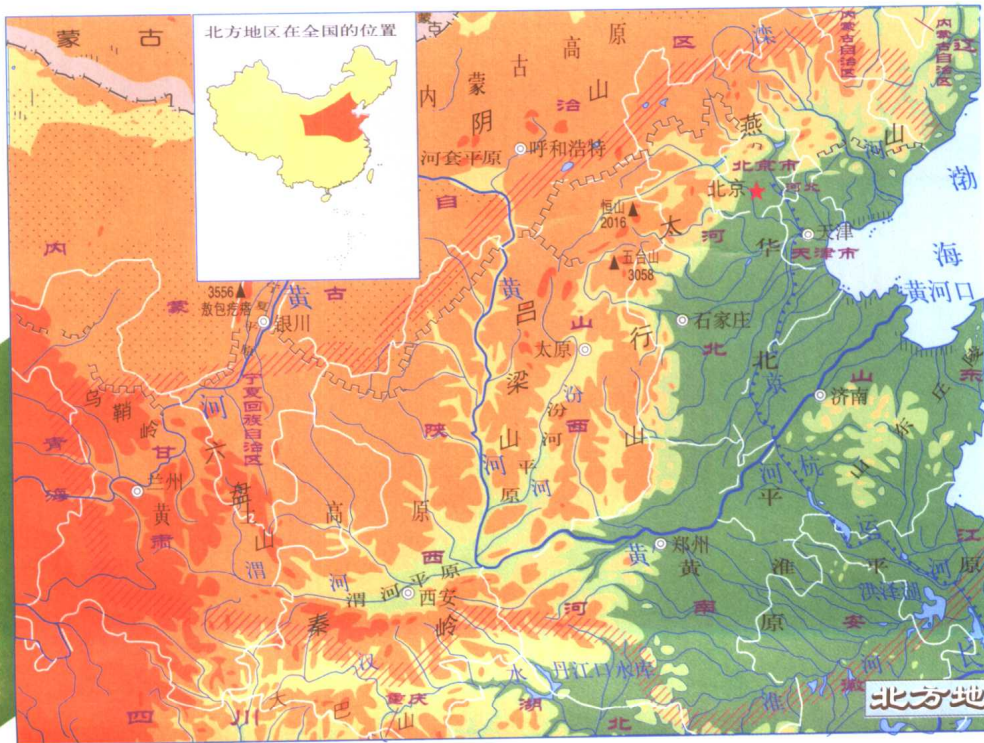
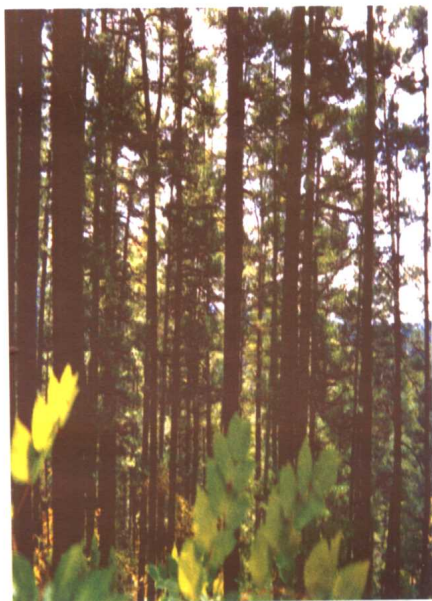
全国地理分区示意图

中国位于亚洲大陆东部，太平洋西岸，季风气候显著；境内地势西高东低，地形变化复杂多样。按地理位置、自然地理及气候特点的不同，全国可分为东北地区、北方地区、南方地区、西北荒漠地区和青藏高原地区五个区域。其间生长、栖息着种类繁多的植物及珍稀宝贵的动物。



北方地区大体位于青藏高原以东、内蒙古高原以南，秦岭-淮河以北，东邻渤海和黄海。包括北京、天津、山东、山西和河北、河南、安徽、江苏、陕西、宁夏、甘肃的一部分。

本区东部为华北平原，由黄淮平原、海河平原、滦河下游冲积平原等几部分组成；西部为黄土高原。该区属温带季风气候，春季干旱多风，夏季炎热多雨。地带性植被以暖温带落叶阔叶林为主。森林公园中主要分布着少量亚高山针叶林、松栎林、杨桦林、高山灌丛草原，以及特有珍禽褐马鸡、豹、麝、大鲵等。



北京市国家森林公园分布图



小龙门国家森林公园

位于北京门头沟区小龙门林场，地处北京市第一高峰——东西灵山之间，距市中心114千米。2000年建园，总面积为2 595公顷。平均海拔1 330米。

四面群山奇峻，林涛似海，长城通道纵横，站在高处远眺，与东灵山、小五台对峙。

小龙门国家森林公园是天然动、植物园，有动物700余种，其中哺乳动物40多种，鸟类150多种，植物544种。是学习动植物知识的理想基地。园内诸多景观更使人流连忘返，心旷神怡。从春到秋，彩蝶飞舞，山花烂漫。盛夏至此，进入清凉世界，犹如天然空调。园内有丰富的森林资源，已经形成天然大氧吧，游人来此可享受“森林浴”。

云蒙山国家森林公园

云蒙山国家森林公园位于北京市密云县西部，1995年建园，面积为2 208公顷。主峰海拔1 414米。

云蒙山，古称云梦山，是京郊有名的自然风景区。境内山势耸拔，沟谷切割幽清，奇峰异石多姿，飞瀑流泉遍布，云雾变幻莫测，林木花草郁郁，自然风光十分优美，是北京地区最佳的自然风景区之一，也是北京地区特有的中山地貌森林公园。

云蒙山森林公园内景观资源丰富，森林茂密，山花烂漫，空气清新，风清水甜，而且具备非常适宜的气候、海拔条件，是山岳避暑度假的首选之地。

云蒙山是一座具有山岳风光特征的京郊名山，是北京地区特有的甲山地貌森林公园。人称云蒙山四多：奇松怪石多，仙山古洞多，飞瀑流泉多，瑞木瑶草多。云蒙山是以峰、石、潭、瀑、云、林取胜，以雄、险、奇、幽、旷见长的名山，以景观优美著称于世。云蒙山六大景观特色——奇峰、异石、潭瀑、烟云、森林、古迹，构成了一幅动静变化的空间图画。每年的特色旅游活动有4~5月的山花观赏，7~8月的云雾漫游，9~10月的山果采收等内容，鬼谷子山寨是追溯远古历史文化神秘的宝地。





上方山国家森林公园

上方山国家森林公园位于北京市房山区岳各庄乡境内，距市区70千米。此园建于1992年，总面积为340公顷，森林覆盖率达90%以上，最高峰海拔860米。

公园以9洞、12峰、72座茅庵而著称。有2000年的佛教文化历史，是以山峰、原始森林、溶洞和古寺为主要景观，融自然与人文、历史古迹为一体的综合性森林公园。这里有北京地区最粗大的古柏，直径达1.53米；有我国特有的植物如独根草、青檀、地构叶、蚂蚱腿子、蜡梅、知母等；有号称活化石的银杏、省沽油等珍稀树种。共有植物625种，其中有20个变种变型。由于自然景观独特，自东汉时就开始修庙，唐朝时已成为游览胜地，被历代游人赋予“南有苏杭，北有上方”和“幽燕古奥室”的美称，是京郊地区不可多得的旅游胜地。此外，动植物资源也极为丰富，具有很重要的科研价值。

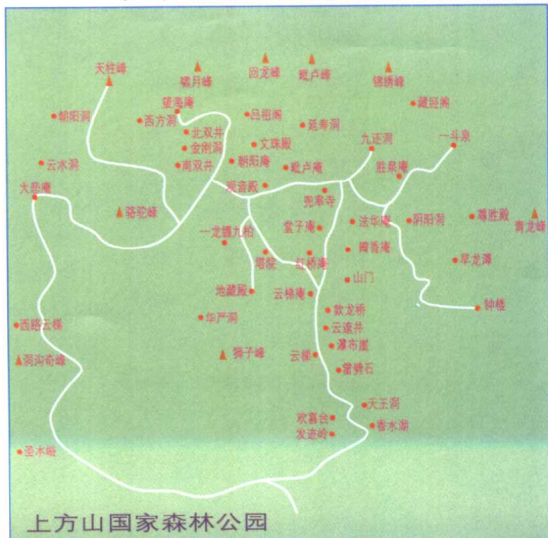
自然景观

高大的乔木和灌木形成茫茫林海。其中有古柏、巨松、银杏、老槐树四大树王，树龄都在5000年以上。柏树王为全山之冠，径粗达1.53米，高24米，树龄在1500年以上，号称京郊地区最粗的一颗大树。另有一棵七叶树，属南方热带树种，为古时移栽，树龄也在千年以上。全山共有一级古树名木24

株，二级古树181株，另有药用植物170余种。由于林木茂盛，动植物繁多，因此被称为华北地区惟一的一片原始森林。

上方山有9洞，皆天然形成，其中以云水洞为最大。洞长613米，洞内有7个洞室，最大厅高差60米，底面积2 000平方米，是华北地区最大溶洞。其中二厅中央竖一根高大石笋最为壮观，名“通天柱”、高达38.3米，形成约有35万年。洞口内20米处有一座单体摩崖佛像，高2米，叫“大悲佛母”。1991年中日合资开发云水洞，把洞内空间做了美妙的点缀，修建了太子诞生、得道、十八层地狱、西方极乐世界等人文景观。

上方山以青龙、锦秀、毗卢、啸月产等12峰形成重峦叠障，围绕在上方山周围，其中以天柱峰为最雄，坐落中央，群峰捧护，直插云霄。晴日登峰远眺，拒马河、涿州塔尽收眼底，其他有骆驼



峰、飞来峰、狮子峰、望海峰、翠微峰等，形态各异，尽展雄姿。

此外，自然景观还有飞瀑悬帘，晨观日出、暮看晚霞的天象景观及“春花、红叶、树挂”等季节景观。

人文景观

上方山自东汉时期开始建庙后，历代封建王朝都进行扩修。开山筑路，逐步建成以兜率寺为中心的72座茅庵古建筑群。现因年久失修大部分建筑已成遗址，保存比较完好的有山神庙、藏经阁、兜率寺、一斗泉、大悲庵等。

兜率寺又名上方寺，始建于隋末唐初。明嘉靖重修。为上方山72座茅庵之首，坐落于群峰之间。兜率寺其景其名有碑文写道，“都城之西南隅有房山者，苍颜秀壁盖名山也。兜率乃上方宫名也，何取于斯名，因山之巅崖援出而寺居其



上也……”，殿后壁嵌有15块明代石刻版“佛说四十二章经”，书法苍劲有力。

云梯是登上方山顶之路，建于明代永乐年间，历时22年，在高60米的断崖峭壁上凿石为路，共有石阶262级，外有护墙，两边有铁索供人攀扶。

西山国家森林公园

西山国家森林公园位于北京海淀区，1992年建园，面积为5 933.33公顷。

西山从20世纪50年代开始营造风景林，目前已形成绿荫护夏、红叶迎秋的风景景观。首都绿化文化碑林坐落在风景秀美的西山国家森林公园百望山景区中。百望山原名望儿山，是太行山在华北平原东端伸出的第一峰，称为太行山前哨。碑林建筑布局为顺山势而建，林中造景，景中造碑，碑刻艺术墙屹立在百望山顶峰。在这依山傍水、景色怡人的园林中，有毛泽东主席“绿化祖国”碑亭以及碑廊、碑馆等建筑。老一代革

命家和社会知名人士、书法家、文艺科界人士，有关造林绿化、改善自然环境及市树、市花、森林法等诗、词、书画碑刻500余块，古朴典雅，肃穆壮观。人们在观赏以“绿化”为中心的碑刻时，从碑文的诗情画意中体会到植树造林、绿化美化环境的重要性。融纪念、宣传和艺术为一体的碑林建设，宗旨是振兴中华林业，倡导保护人类生存环境，弘扬绿色文化，提高环境保护意识。在欣赏碑刻艺术、山林景色之后，登上百望山，举目眺望北京城，会别有一番情趣。



蟒山国家森林公园

蟒山国家森林公园位于北京市昌平区境内，建于1992年，面积为8 580公顷，最高峰659米。十三陵风景区的全部、八达岭风景区的部分，都在公园范围之内。

蟒山国家森林公园，有人工林12万亩，是北京面积最大的森林公园。景区内层峦叠嶂，郁郁葱葱，森林覆盖率达86%，有树木、花卉176种，其中油松、侧柏、白皮松等常绿树为主要树种，使蟒山四季常青。林区空气清新，山风吹起，松涛阵阵，游人徜徉在林海中，心旷神怡。园内迎春、山桃、山杏、连翘、丁香、榆叶梅、芍药、月季、樱花等数十种花木争相开放，满园春色；黄栌、元宝枫、火炬树、地锦等树叶到秋天一片火红，层林尽染。

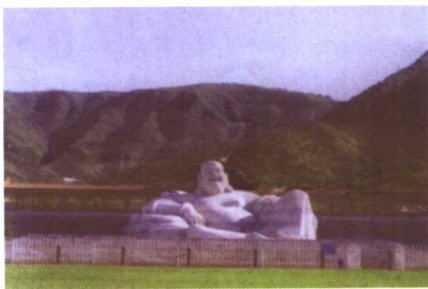
多年来，蟒山一直是中央机关义务植树基地，邓小平、万里、胡耀邦等老一辈国家领导人亲手植下的白皮松、油松，如今已经长得茁壮茂盛、青翠挺拔。现建有“绿化纪念亭”和百块名人绿色文化碑刻。

蟒山国家森林公园内山体错落有致，风景秀丽怡人。蟒山和沟崖，人文景观集中，地质地貌特殊，动植物种类繁多，森林景观众多。现有蟒山风景区、沟崖风景区和中国名著博览城旅游区三大景区。

自然、人文景观

蟒山风景区是森林公园的主景区，

面积600多公顷，森林覆盖率为70%。它西北毗邻明十三陵和国际高尔夫球场，南面被十三陵水库环抱。最引人注目的是十三陵抽水蓄能电站的建成，将使蟒山顶上出现一个容积为400万立方米的亚洲第一人工池。主要景点有观赏植物园、水电微缩景园、北京地图园、森林木屋、山地乐园、及3 000阶登山台阶、山顶长廊、蟒蛇洞、观景亭、观景塔、天池和首长植树区。蟒山之颠的观景塔，塔高37米，坐落在海拔640米山顶处，是新的“北京之最”。塔外观5层，塔内6层，是钢筋混凝土结构，为仿明代建筑。登塔观景，明陵区内各景点和昌平卫星城一览无遗。在晴朗之日，通过高倍望远镜，可清晰看到北京城。



沟崖风景区是公园的自然风光区。

沟崖的全称为北武当山沟崖。它位于十三陵风景区的中部、十三陵水库上游，与东面的蟒山交相辉映。沟崖山势雄伟，层峦叠嶂，碧绿无垠，云影斑斑，好似“九龙叠水”。沟崖多峡谷绝壁，且怪石嶙峋，有奇峰古刹、溪流瀑布、参天古树、似锦繁花，是一幅天然的画卷。清康熙年间，这里已形成了“飞瀑垂帘”、



“寒泉漾玉”、“危峰夏雪”、“古洞春风”、“登道穿云”、“松桥引雾”、“南川午月”、“西寺子钟”八大名景。据记载，沟崖有72景，人称沟崖是北京的“黄山”。沟崖于北魏年间开始建庙，至明朝形成“沟崖13庙”，是北方的道教圣地。目前，沟崖的庙宇虽然只剩遗址，但自然景观依然如故。苍松翠柏、名山古刹交相辉映，更增添一层绚丽色彩。漫步于沟崖风景区内，您会欣赏到鸟语花香、翠叶银枝、林海浩瀚。炎热的夏季，走进林内，清爽宜人，头上绿荫如盖，阳光从密密层层松枝竹叶中穿过，在坡上撒落点点碎金。朵朵野花把葱绿的林间装扮得更为秀丽，人在其中呼吸着清新的空气，观赏着美丽的自然景观，顿时会感到回归大自然的美好。

中国名著博览城是集参观、购物、饮食于一体的综合旅游服务区。博览城是一座荟萃中国古典名著主要人物与场景的文化博览城。博览城采用现代声、光、电和仿真机器人等现代科学技术，

生动形象地显示出中国古典作品中所蕴含的境界、神韵与迷人的艺术魅力。博览城采名著之神韵，集作品之精华，以典型显现的手法，筑建了5宫42艺术景点，即：

红楼梦宫 通过黛玉入府，宝玉出走等场景和荣、宁二府的兴衰及宝玉与黛玉爱情波折，形象地表现了中国封建社会末期的社会历史悲剧。

西游记宫 通过猴王称圣、蟠桃园、白骨洞、天竺国等神奇惊险的场面与情节，艺术地再现了孙悟空这个富有鲜明反抗性格的神话英雄。

西洋演义宫 博大精深、风格独特，具有令人神往的异国风情。有声有色、生动形象的博览城达到了“园修日月光辉里，景奇文章造化功”的置景效果，观后使游人得到哲学的启迪和美的享受。

此外，还有三国演义宫、水浒宫。

“蟒山风景好”，这是到蟒山来的游客经常说的一句话。





九龙山国家森林公园

九龙山国家森林公园位于天津市蓟县，建于1997年，面积731公顷。

九龙山国家森林公园辖九龙山、梨木台山、黄花山三大景区。九龙山景区历史上曾是清代道光三十年至同治九年间的皇家园林，目前是天津市面积最大的山区国家森林公园。在公园东北部，万丈深谷中连绵耸立着九条山脊，恰似九龙聚首，故名九龙山。

公园由群山环抱，呈全封闭状。景区集古洞、幽木、奇峰、秀水为一体，以其优美的森林环境、奇特的自然风光、丰富的人文景观、优越的地理位置，成为独具特色的森林旅游区。这里山路平缓，驱车可在茂密的森林中穿行。树种为针阔混交林，300多公顷油松林已形成茫茫林海，大面积天然侧柏在华北地区十分罕见。园内还栖息着400多种野生动物。置身于园内，常闻百鸟欢歌，

偶见山鸡、松鼠出没，既可尽情领略松涛、清泉、花鸟等自然情趣，又可增长生物、地质知识，陶冶情操。园内峰峦叠翠，满目青山，主要山峰147座，公园最高峰梨木台海拔997米。九龙山景区主峰黄花岭，海拔高558.4米，山势险峻。登峰远望，西眺盘山主峰，东看清代皇陵，南望碧波万顷翠屏湖，北观八仙山、九山顶和雄伟的古长城，远近景观交相辉映，构成一幅壮观秀美的图画。优美的森林环境使这里的空气特别的清新洁净，被专家誉为“天然氧吧”。人们常到这里休闲、度假疗养，游览观光的同时会获得意想不到的养生保健功效。

公园内还有众多古洞和涌泉。龙泉洞幽深莫测，石花洞为京东仅有。还有腾龙洞、通天洞、连环洞、子母洞等，





洞中泉水喷涌，四季常流，自然形成龙泉潭。既可古洞探险，又可戏观流水，趣味无穷。为适应游人的需要，这里建成了野生动物园、森林植物园、森林沐浴园等。观光景点众多，情趣各异。揽月亭坐落于欢喜山之峰颠，为三层六角楼阁式观景亭，高18米。夜登此亭，见月色似银，峰影如墨。一轮皎月仿佛伸手可摘，故名揽月亭。白日登高远眺，南看碧波万顷的翠屏湖，西望盘山主峰挂月峰，北面是崇山峻岭如屏如障，脚下是苍茫林海万壑堆青。在此观景，远望苍穹，近看林海，夏听松涛，冬观雪景，饱览祖国山河秀丽风光。松林沐浴园位于欢喜山坡北油松林中，这里空气清新，含氧丰富，松涛阵阵，泉水叮咚，既可尽情领略大森林的情趣，又可增进健康。

森林公园森林覆盖率95%以上，林海茫茫，有130多种科600多种乔灌木，有中华秋海棠、流苏核桃楸、野葡萄等国家重点保护的珍稀树种。还有与12生肖名称相对应的植物，如猪毛蒿、狗桂花、爬山虎、

蛇葡萄、牛迭肚、拜鸡、猕猴桃等12种。高耸入云的乔木、遍野丛生的灌木以及野生花卉、药材令人目不暇接。置身于内，可观赏天然次生林的风光，仿佛进了植物王国和天然博物馆。

天然侧柏林面积60余公顷，千姿百态的侧柏从危崖石缝中生出，显示了柏树不屈不挠的高尚风格和顽强的生命力。

黄花岭为九龙山之峰。因遍地开满黄花而得名。山坡上有大面积山杏、山桃，夏观黄花，秋摘野果，享受大自然的恩赐。黄花岭海拔558.4米，与天津市最高峰——九山顶、八仙山遥遥相对。登上峰顶，一览众山，近山碧绿，远山苍翠，流云薄雾，宛若仙境，京东胜景尽收眼底。





磬锤峰国家森林公园

磬锤峰国家森林公园地处河北省承德市，建于1993年，面积4 020公顷。

磬锤峰国家森林公园环抱历史文化名城承德市，与驰名中外的避暑山庄和规模宏大的外八庙风景名胜相融，武烈河自北向南纵贯全境。

公园处于暖温带向寒带过渡地带，属温带半湿润半干旱大陆季风性山地气候，四季分明，光照充足，雨量适中，昼夜温差大，年平均气温8.9℃，年平均降雨量556.7毫米，无霜期142~168天。

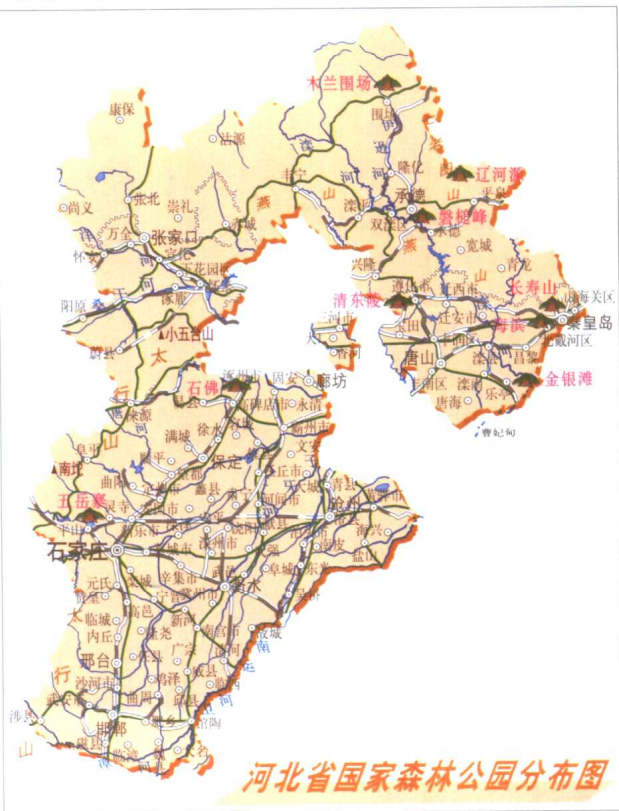
公园内土壤基岩有暗紫色、深灰色河砾岩、花岗岩、片麻岩，土壤类型为棕壤、褐土、草甸土三大类。

公园植被属温带阔叶林带，木本植物45科83属142种，其中乔木树种77种，灌木55种，藤缘植物10种，野生动物和鸟类100多种。

公园地形属低山丘陵区，在大地构造上属内蒙古台背斜与燕山沉降带的过渡地带。大约在7 000万年前全球性造山运动中，不同时代的地层随着地壳的运动上升为陆地，形成低山丘陵的地质单元，经岩浆及水中二氧化碳的溶

蚀作用，产生了千姿百态的岩石造型，再经过长期的风化剥蚀，自然形成了各种奇峰、异石、岩洞、绝壁，构成了特殊的千岩竞秀、异峰峥嵘的承德丹霞地貌景观。

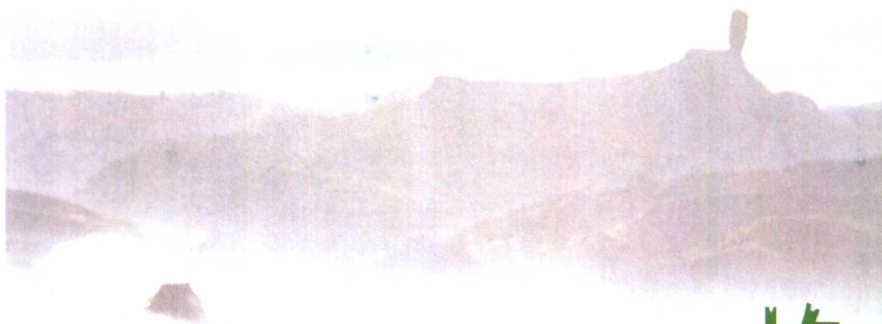
磬锤峰从形成到现在大约已有300万年，它挺拔峻峭，擎天而立，直插云端，且上粗下细，很像洗衣用的棒槌，所以俗称棒槌山。清代康熙四十一年（公元1702年），康熙皇帝来到热河，非常欣赏这座山，因它又像寺庙里的磬锤，因而赐名“磬锤峰”，并在诗中写道：





“君不见，磬锤峰，独峙山麓立其东。”磬锤国家森林公园也缘此而得名。在修建避暑山庄时，根据康熙皇帝的旨意，于如意湖西侧山岗之上修建了“锤峰落照”亭，以东眺磬锤峰。康熙皇帝常常登亭观夕照，并题诗赞曰：“纵目湖山千载留，白云枕涧报深秋，巉岩自有争佳处，未若此峰景最幽。”此后的雍正、乾隆、咸丰皇帝及许多文人墨客都曾写诗赞美磬锤峰，民间也流传着许多关于磬锤的神话传说。

从磬锤峰脚下昂首仰视峰顶，白云缭绕，两侧陡直如刀削，十分雄奇壮丽，分明是男子汉阳刚之气的象征，也是山城承德的标志。据测量，棒槌山海拔596.29米，石棒槌高38.29米，上部平均直径15.04米，下部直径10.07米。基座高21.13米，长38米，宽3~5米，体积6 508立方米，重约1 620万千克，胜过西南非洲纳比亚的“上帝拇指”，堪称世界一绝。在磬锤峰距基座18米处，山峰的半腰有一株纵横而生的蒙桑，据考证其树龄在300年以上。磬锤峰为砾石形成的沉积岩，在这种既缺土壤又缺水源的自然环境下，石缝中主干直径30多厘米、高3米多的蒙桑树仍生长得苍劲挺拔、枝叶茂密，不可不谓之一奇。磬锤峰南500米有一处凸起的天然巨石，被称为蛤蟆石，石长约20米，高约14米，其临崖有一道横向石缝，远眺该石像一



磬 锤

峰