

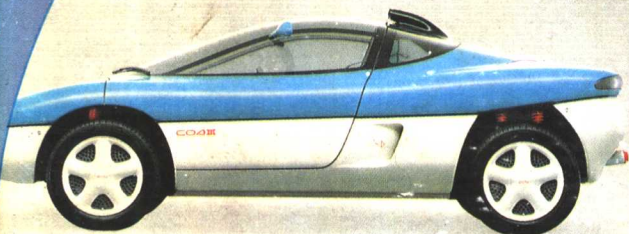
● 主 编 群 华
● 副主编 殿 纯

当代汽车 摩托车

大



典



DANGDAI QICHE MOTUOCHE
DATUDIAN



辽宁科学技术出版社
LIAONING KEXUE JISHU CHUBANSHE

主 编 群 华

副主编 殿 纯



当代
汽车
摩托
车大
图
典



辽宁科学技术出版社

主 编 群 华
副主编 殿 纯
编 委 立 群 庆 华
立 英 田成林
大 伟 王运宝
李 平 徐 洁
李 宏 齐 祥
刘铁权 孔庆宁

(辽)新登字4号

当代汽车摩托车大图典

主 编 群 华

副主编 殿 纯

辽宁科学技术出版社出版

(沈阳市和平区北一马路108号 邮政编码 110001)

辽宁省新华书店发行

七二二厂印刷

开本：787×1092 1/16 印张：11.3/4 字数：50,000

1994年4月第1版

1994年4月第1次印刷

责任编辑：白京久

版式设计：殿 纯

封面设计：庄庆芳

责任校对：赵淑新

插 图：徐立群

印数：1—4,024

ISBN7-5381-2020-3/U·28 定价：68.00元





编 者 的 话

汽车和摩托车工业标志着一个国家的工业化程度，也反映了一个国家工业的综合实力。当前，我国的汽车、摩托车工业正以其惊人的速度发展成为国民经济中举足轻重的支柱产业，并已初步建立起一个具有一定规模，结构较为完善的制造体系。为了促使汽车、摩托车工业以其特有的魅力带动相关行业的高度化发展，从而推动整个国家的工业化进程，我们编写了这本大图典。

本书汇集了当今世界代表汽车、摩托车工业发展水平的近 80 个专业集团生产的 300 多种名车的珍贵资料，简要介绍了生产国的工业技术概况及其公司的标志和车型商标，书中还对各种车型的技术性能和使用参数做了详细的介绍，可供汽车、摩托车行业的广大工程技术人员、交通管理部门和外贸人员参考使用，同时它也是广大顾主们选择名牌车型的最佳参考资料，并可供各界爱好者欣赏和收藏。

目 录

中 国

第一汽车制造厂	1
奥迪 100 型轿车	1
一汽——大众汽车有限 公司	2
捷达型轿车	2
高尔夫型轿车	3
上海大众汽车有限公司	4
上海大众——桑塔纳 LX 型 轿车	4
天津市汽车工业公司	6
华利 TJ1010 型微型汽车	6
夏利 TJ7100 型轿车	7
北京吉普汽车有限公司	8
切诺基 BJ202E6Y 型 吉普车	8
金杯通用汽车有限公司	9
金通 S10653/E63 型 轿车	9
日 本	
丰田汽车工业股份有限 公司	10
丰田 CORONA2.0GLi 型 轿车	11
花冠 1.3XLi 型轿车	12
丰田 STARLET 型轿车	15
凌志 ES300 型轿车	16
丰田 CYNOS 型轿车	18
丰田 ARISTO3.0V 型 轿车	19
超凡 TURBO 型跑车	20
日产汽车股份有限公司	21
日产 PICK 型货车	21
日产 MAXIMA 型轿车	22
日产 CIMA 型轿车	24
日产 FEV 型电动车	25
日产 TRI-X 型跑车	26
日产 GT-R 型赛车	28
日产 SERENA 型豪华 多用车	30
日产 SGL 型多用车	32
三菱汽车工业公司	33
三菱 GALANT-V6 型 轿车	33
三菱 GALANT1.8i 型 轿车	34



三菱 GALANT-V6 I 型 轿车	36	宝马 EI 型电动机	71
三菱 GSR 型轿车	38	奥贝尔股份公司	72
三菱 LANCER1.8 型轿车	40	奥贝尔 ASTRA 型轿车	73
三菱 RS 型轿车	41	波尔舍研究设计发展股份 公司	74
三菱 3000GT 型跑车	42	波尔舍 911 型跑车	75
三菱 COLT-1.6 型跑车	44	波尔舍 968CS 型跑车	76
东洋工业股份有限公司	45	美 国	
马自达 MX-6 型跑车	45	通用汽车公司	78
马自达 MX-5 型跑车	46	竞赛者 CTE 型轿车	79
马自达 626GLXI-2.0 型 轿车	47	CHRONOS 型跑车	80
马自达 RX-7 型轿车	48	凯迪拉克汽车公司	81
本田技研工业股份有限 公司	50	凯迪拉克 DEVILLE 型 轿车	82
本田 DCI 型面包车	50	凯迪拉克 STS-4.6 型 轿车	82
本田 EX-1.6V 型轿车	51	别克汽车公司	83
富士重工业股份有限公司	52	别克 PARK AVENUE 型 轿车	83
斯巴鲁 VIVIO 型轿车	53	别克豪华型轿车	83
德 国		别克 LIMITED 型轿车	84
戴姆勒——奔驰股份公司	54	福特汽车公司	85
奔驰 200E 型轿车	54	福特 RS 型轿车	85
奔驰 600SEL 型轿车	55	福特 XR-2 型跑车	86
奔驰 600SL 型轿车	56	雷射 TX-3 型轿车	87
奔驰 500SEC 型轿车	58	克莱斯勒汽车公司	88
奔驰 190E 型轿车	59	道奇 GTS 型跑车	88
奔驰 300SEL 型轿车	60	法 国	
奥迪纳苏汽车联合股份 公司	62	雷诺集团	89
奥迪 100-S4 型轿车	63	雷诺银鑽轿车	89
奥迪 100-2.8E 型轿车	64	标致汽车公司	90
奥迪 80-2.0E 型轿车	65	标致 306XT 型轿车	90
大众汽车股份公司	66	标致 406-T16 型轿车	92
大众 2.0E 型轿车	66	标致 106 柴油型轿车	93
巴依尔发动机股份公司	67	雪铁龙有限公司	94
巴依尔——宝马 M5 型 轿车	67	雪铁龙 XMTURBO SD 型 轿车	94
巴依尔——宝马 M3 型 轿车	68	雪铁龙 BX-16V 型轿车	96
巴依尔——宝马 325i 型 轿车	69	意 大 利	
巴依尔——宝马 740iAL 型 轿车	70	阿尔法·罗密欧股份公司	97
		阿尔法 164-3.0i 型轿车	97
		阿尔法 2.0 型跑车	98



玛莎拉蒂股份公司	100
玛莎拉蒂 222-4V 型跑车	100
玛莎拉蒂 430-4V 型轿车	102
法拉利汽车股份公司	103
法拉利 2+2 型跑车	103

英 国

利兰有限公司	104
凯旋 TR7 型跑车	104
阿斯顿·马丁有限公司	106
阿斯顿·马丁型跑车	106
阿斯顿·马丁 DB7 型 跑车	107

瑞 典

萨伯有限公司	108
萨伯 900S 型跑车	108

韩 国

现代汽车公司	
天马 GLS 型轿车	110
小飞马 GST 型轿车	110
威马 GTI 型轿车	110
现代 HCD-1 型跑车	111

中 国

易初 XF250A 型摩托车	112
易初 XF125GX 型摩托车	112
易初 XF125A 型摩托车	112
东方 250 II-2 型摩托车	113
东方 250 II C 型摩托车	113
东方 250 I 型摩托车	113
东方 250 II-1 型摩托车	113
嘉陵 TA55 型摩托车	114
洛阳嘉陵 LJ50Q-3 型 摩托车	114
洛阳嘉陵 CJ50 型摩托车	114
洛阳嘉陵 JH70 型摩托车	115
嘉陵 JH125L 型摩托车	115
嘉陵 JH125 型摩托车	115
陕西 XM250 II HD 型 摩托车	116
陕西 XM100-2 型摩托车	116
陕西 XM250 I 型摩托车	116
轻骑 K100 型摩托车	117
雅西 YX100B 型摩托车	117
雅西 YX100A 型摩托车	117
渭阳 WY50Q-D 型摩托车	118
长铃 AX100J 型摩托车	118
长铃 AX100 型摩托车	118
黎明 HK50Q-3A 型 摩托车	119
黎明 HK50Q-2A 型 摩托车	119
黎明 HK50Q 型摩托车	119
黎明 HK50Q-C 型摩托车	120



天津 K100 型摩托车	120
天津 K100W 型摩托车	120

中国台湾

迎爵 DUKE125-SR 型 摩托车	121
金旺 II 90 型摩托车	122
飞驰 100R 型摩托车	122
风梭 110SR 型摩托车	122
飞驰 50SR 型摩托车	123
飞驰 50R 型摩托车	123
飞驰 100SR 型摩托车	123
欧风 100 型摩托车	124
天箭 90 型摩托车	124
赢家 100 型摩托车	124
新贵 VX50 型摩托车	125
新贵 VXR50 型摩托车	125
新贵 V50 型摩托车	125
翔鹰 100 型摩托车	126
翔鹰 50 型摩托车	126
翔鹰 50 型摩托车	126
名流 150 型摩托车	127
豪爽 135 型摩托车	127
金勇 125 型摩托车	127
国泰 SO50 型摩托车	128
国泰 SO50 型摩托车	128
国泰 SO50 型摩托车	128
钰洲 AR125 型摩托车	129
钰洲 CG125 型摩托车	129
钰洲 KT50 型摩托车	129
钰洲 SX50 型摩托车	129
飞云 50D 型摩托车	130
飞云 50R 型摩托车	130
银翼 50D 型摩托车	130
银翼 50R 型摩托车	130
百生 125S 型摩托车	131
百生 125K 型摩托车	131
百生 70E 型摩托车	131
川崎 AR-125 II 型摩托车	132
川崎 BIS-125 型摩托车	132
爱得利 AT100 型摩托车	132

日 本

本田 ST1100 型摩托车	133
本田 CBR900RR 型	

摩托车	134
本田 CB750 型摩托车	135
本田 NR750 型摩托车	135
本田 VFR750P 型摩托车	136
本田 TRANSALP 型 摩托车	137
本田 SHADOW600 型 摩托车	137
本田 VT600 型摩托车	137
本田 BROSNT400 型 摩托车	138
本田 CBR250RR 型 摩托车	139
本田 TRANSALP400V 型 摩托车	139
本田 VFR400R 型摩托车	139
本田 CB-1 型摩托车	140
本田 STEED400 型摩托车	140
本田 SPADANT250 型 摩托车	140
本田 VTZ250 型摩托车	141
本田 JADE250 型摩托车	141
本田 REBEL250 型摩托车	141
本田 NSR150 型摩托车	142
本田 WAGON-TYPE 型 摩托车	143
本田 GYRO-UP 型摩托车	143
本田 DECK-TYPE 型 摩托车	143
本田 ZOOK/S50 型 摩托车	144
本田 PAXCLUB 型摩托车	144
本田 G 型摩托车	144
雅马哈 FJ1200ABS 型 摩托车	145
雅马哈 FZR750R 型 摩托车	146
雅马哈 FZR600 型摩托车	146
雅马哈 DIVERSION 型 摩托车	146
雅马哈 XJ600S 型摩托车	146
雅马哈 XT350 型摩托车	147
雅马哈 XT600E 型摩托车	147



雅马哈 XTZ750 型摩托车	147
雅马哈 XTZ660 型摩托车	147
雅马哈 FZR400RR 型 摩托车	148
雅马哈 SRX400 型摩托车	148
雅马哈 XV400VLRAGO 型 摩托车	148
雅马哈 FZR250R 型 摩托车	149
雅马哈 TZR250R 型 摩托车	149
川崎 ZZ-R1100D1 型 摩托车	150
川崎 ZZ-R400 型摩托车	151
川崎 ZEPHYR750 型 摩托车	151
川崎 ZXR400 型摩托车	151
川崎 ZXR400R 型摩托车	152
川崎 EUMINATOR250SE 型 摩托车	152
川崎 ZXR250R 型摩托车	152
川崎 ZXR250 型摩托车	153
川崎 ESTRELLA 250 型 摩托车	153
川崎 ZZ-R250 型摩托车	153
川崎 KDX250 型摩托车	154
川崎 KDX250SR 型 摩托车	154
川崎 KSR-11 型摩托车	154
铃木 GSX-R400R 型 摩托车	155

泰国

铃木 AKIRARR 型摩托 车	156
铃木 RG-V150S 型摩托 车	156
雅马哈 BELLE-R 型 摩托车	156
本田 CELA1L 型摩托车	156
本田 NSR150 型摩托车	157
川崎 KR150SR 型摩托车	157
本田 NOVA-R100 型 摩托车	157
雅马哈 MATE100 型 摩托车	157

马来西亚

本田 C70 型摩托车	158
雅马哈 Y80 型摩托车	158
本田 HURRICANE 型 摩托车	158

印度

BULLET500 型摩托车	159
----------------	-----



PARTNER 型摩托车	159
BULLET350 型摩托车	159

意大利

DB2 型摩托车	160
FLORIDA V35 型摩托车	161
LEMANS1000 型摩托车	161
ETSKATBOARO 型 摩托车	161
QUOTA 1000 型摩托车	162
CALIFORNIA 型摩托车	162
MIIIIEGT 型摩托车	162
TARGA750 型摩托车	163
NTX750 型摩托车	163
NTX750 型摩托车	163
DUCATI 9071. E 型 摩托车	164
DUCATI 900SUPERLIGHT 型摩托车	164
DIECI 型摩托车	165
YB 8E 型摩托车	165
SUPERSPORT750 型 摩托车	166
851SUPERBIKE 型 摩托车	166
APACHE125 型摩托车	167
FREESTYLE125 型 摩托车	167
MITOLAWSON 型 摩托车	167
CX125 型摩托车	168
SUPERCITY50 型摩托车	169
PRIMA 50 型摩托车	169
PRIMA 50L. E 型摩托车	169
309、249 型摩托车	170
ZERO 260 型摩托车	170
TENDERTO 型摩托车	170
GARYUNO 型摩托车	171
MOSQUITO 型摩托车	171
KATIA 型摩托车	171

美国

FXR SUPER GLIDE 型 摩托车	172
--------------------------	-----

FXDC DYNA GLIDE 型 摩托车	172
FXRT 型摩托车	172
FXRS LOW RIDER 型 摩托车	172
FXSTS 型摩托车	173
FXSTC 型摩托车	173
FLSTC HERITAGE 型 摩托车	173

德国

BMW 100RT 型摩托车	174
BMW K75 型摩托车	174
BMW K75S 型摩托车	174
R100 TOURINGR 型 摩托车	175
R100 SPORT R 型摩托车	175
R100 COCKPIT R 型摩托车	175

瑞典

610TC 型摩托车	176
360CR 型摩托车	176
360WR 型摩托车	176
907. 1. E 型摩托车	177
ZEPHYR 型摩托车	177
FLHT-P 型摩托车	177

英国

G80 型摩托车	178
JPS F1 型摩托车	178
COMMANDER 型摩托车	178

奥地利

125ENDURO 型摩托车	179
125MX 型摩托车	179
250EMDURO 型摩托车	179
250MX 型摩托车	179

捷克

210 123 型摩托车	180
CZ 180 型摩托车	180
210ECONOMY 型摩托车	180
210STANDRD 型摩托车	180





奥迪 100 型轿车

车 门	4 扇
容积/汽缸	1800 毫升/直 4
传动形式	前轮
最大功率	66 千瓦
最高速度	176 公里/时

第一汽车制造厂

第一汽车制造厂是全国最大的综合型汽车工业生产基地。1953年7月15日，第一汽车制造厂在长春市西南郊破土动工。1956年7月15日，第一辆解放牌载货车开出一汽总装配线，它标志着中国不能制造汽车的历史从此结束了。1987年国家正式批准一汽为全国三大轿车基地之一，并首先批准一汽关于上轿车的可行性研究报告。一汽奥迪轿车主体工程是在改造原红旗轿车厂房的基础上进行的，自1990年4月正式投产以来，一直供不应求，已成为国内公务和业务用车的首选车型。





一汽——大众汽车有限公司

一汽——大众汽车有限公司是第一汽车制造厂和德国大众汽车股份公司合资经营的企业。

揭背式捷达和溜背式高尔夫轿车是德国大众公司的最佳车型，也是当今世界名牌普及型轿车，销量曾连续六年在欧洲名列榜首。



捷達前燈

捷达型轿车

车 门	4 扇
容积/汽缸	1595 毫升/直 4
驱动形式	前轮
最大功率	53 千瓦
最高速度	160 公里/时



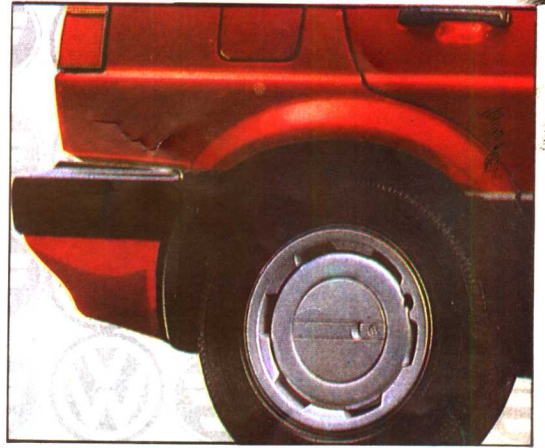
捷達後箱





高爾夫型轿车

车 门	5 扇
容积/汽缸	1595 毫升/直 4
驱动形式	前轮
最大功率	53 千瓦
最高速度	160 公里/时





上海大众汽车有限公司

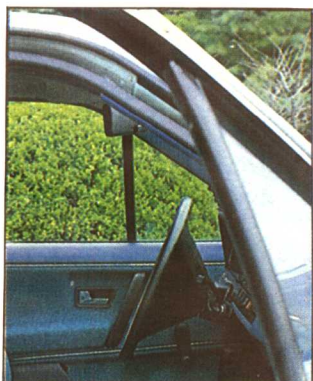
上海大众汽车有限公司成立于1985年3月21日。在德国大众公司的大力帮助下，上海大众已在全国初步建立起有197家零部件配套厂，为进一步大规模发展我国民族轿车工业奠定了扎实的基础。在“八五”期间，上海将加快轿车基地的建设，在1995年形成15万辆桑塔纳的生产能力。



上海大众——桑塔纳 LX 型轿车

车 门	4 扇
容积/汽缸	1781 毫升/直 4
变速档位	5 档 (手)
驱动形式	前轮
最大功率	66 千瓦
最大扭矩	145 牛·米







夏利



天津市汽车工业公司

天津市汽车工业公司成立于1964年，是生产、科研、销售、服务四位一体的经济实体。从1965年开始生产汽车到1990年，天津市汽车工业公司累计为国家生产了25万辆汽车。该公司的主要产品有华利牌 TJ1010 系列微型汽车和夏利牌 TJ7100 型轿车。

华利 TJ1010 型微型汽车

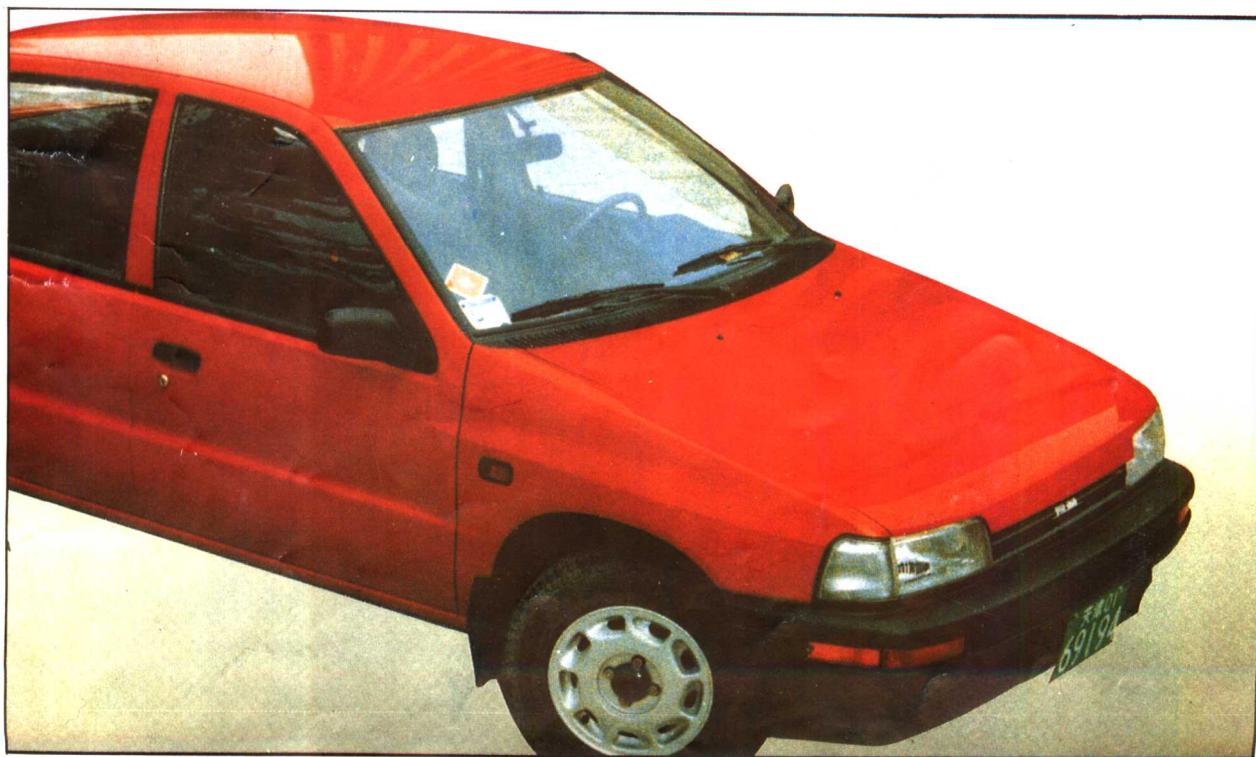
车 门	5 扇
容积/汽缸	843 毫升/直 3
最大功率	29.4 千瓦
最大扭矩	59 牛·米。
最高速度	100 公里/时



公安車

夏利 TJ7100 型轿车

车 门	5 扇
容积/汽缸	993 毫升/直 3
驱动形式	前轮
最大功率	38 千瓦
最大扭矩	79 牛·米
最高速度	145 公里/时





北京吉普汽车有限公司

北京吉普汽车有限公司是由北京汽车制造厂和美国汽车公司合资经营的，1984年1月15日正式开业，是中国汽车行业第一个经营汽车制造的中外合资企业。1985年9月，北京吉普汽车有限公司生产的第一辆北京切诺基吉普车下线。现在，该公司已经投资3000多万元，建成了年产万辆切诺基汽车的总装配线，为切诺基汽车今后的发展打下了良好的基础。



切诺基 BJ202E6Y 型吉普车

车 门	4 扇
容积/汽缸	4000 毫升/直 6
变速档位	6 档 (手)
驱动形式	前、后轮
最大功率	127 千瓦
最高速度	166 公里/时





金通 S10653/E63 型轿卡车

车 门	2 扇
容 积	2500 毫升
最大功率	77 千瓦
最大扭矩	185 牛·米
最高速度	140 公里/时



金杯通用汽车有限公司

金杯通用汽车有限公司是沈阳金杯汽车股份有限公司与美国通用公司合资经营的企业，1992年1月15日挂牌成立。该公司生产的S10系列轿卡车具有90年代先进水平。





丰田汽车工业股份有限公司

丰田汽车股份有限公司是日本最大的汽车制造厂家。其创始人是丰田喜一郎。他于1933年在丰田自动织布机公司的基础上设立了汽车部，并于1935年8月造出第一辆卡车。1937年8月，正式独立为丰田汽车工业公司。经过60年的发展，丰田公司已成为世界上产量第一、出口量第一的大型垄断集团。

