

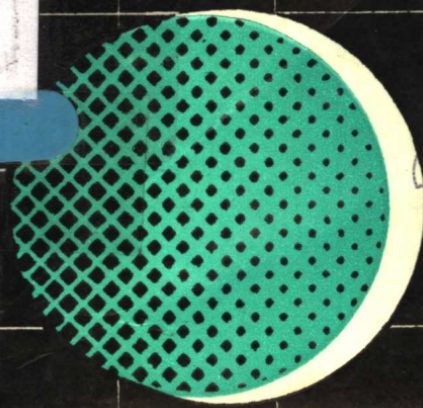


象棋名家实战

100例



棋牌实战精萃丛书



三环出版社

封面设计：崔彤



象棋名家实战100例
围棋名家实战100例
桥牌名家实战100例

ISBN7-80564-780-1 G544

定价：3.25元

象棋名家实战100例

蒋志义 林然然 编
关晓强 乐汉民



数据加载失败，请稍后重试！

编 者 的 话

本书所选棋例，系从众多报刊所刊登的几千篇国内、国际大赛中名家们精彩纷呈的实际战例精选出来，经过重新加工润色编成。为了增加读者阅读兴趣，同时又确能提高读者实战技艺，本书略去对局记录中泛泛无奇之处，而着重评述或令读者拍案叫绝或令读者难以领悟的专家下法，并配有关键图谱，力求达到易读、易懂、易学之效果。

本书编辑的目的，除供读者欣赏名家们标新而不冒进、稳健而不失灵活的实战下法外，还寄以使读者了解如何合理地解决实战中对手制造的难题，如何有效地寻机攻击对手薄弱环节，从而活跃你的思维，提高你的实战能力，为你成为未来的名家、国手铺路。本书集欣赏性和实用性于一身，既可以作普通读者茶余饭后的娱乐性读物，又可以作各类棋手潜心研读的参考性教材。

蒋志义

1991年9月

于北京

目 录

1. 中炮对屏风马..... (1)
2. 弃马争先 劣势取胜..... (4)
3. 中炮过河车对屏风马..... (5)
4. 中炮对屏风马..... (7)
5. 随手平炮 攻势化解..... (9)
6. 半途列炮..... (13)
7. 五七炮进三兵对屏风马..... (15)
8. 中炮过河车对屏风马..... (17)
9. 以炮换马 优势顿减..... (19)
10. 双枪将大战李棋王 (23)
11. 五八炮对三步虎 (24)
12. 四兵(卒)相见 (27)
13. 中炮对三步虎 (31)
14. 弃相握先手 送兵坐空炮 (34)
15. 逼退黑马 吃卒腾挪 (37)
16. 贸然打士 铸大错 (40)
17. 双车连杀 (41)
18. 一改传统战法 毅然飞炮轰兵 (42)
19. 弃炮攻相 一举突破 (45)
20. 五六炮对反宫马 (46)
21. 妙借棋规 审势求和 (50)
22. 进马弃相 一举成势 (51)

23. 挺兵局 (53)
24. 砍相破防 弃子入局 (57)
25. 中炮进三兵对反宫马 (58)
26. 妙手夺势 平炮绝杀 (61)
27. 急进中兵失先 及时进炮妙杀 (62)
28. 仙人指路对卒底炮 (64)
29. 中炮巡河炮对屏风马 (66)
30. 对兵局 (68)
31. 飞相局对过宫炮 (71)
32. 欲速则不达 (74)
33. 功力悉敌 失之毫发 (75)
34. 五七炮对反宫马 (77)
35. 一误再误 痛失好局 (80)
36. 稍纵即逝 反胜为败 (82)
37. 中炮七路马对屏风马 (83)
38. 觑虚而进 (85)
39. 将计就计 (87)
40. 弃车跃马 破阵入局 (88)
41. 弃车抢攻 一气呵成 (91)
42. 五九炮对屏风马 (93)
43. 挥炮轰士 破象入局 (96)
44. 马踏双象 一气呵成 (98)
45. 仙人指路对卒底炮 (100)
46. 连弃双马 妙演佳构 (103)
47. 妙手平炮 马踏连营 (104)
48. 软手招败 (107)
49. 士角炮对中炮 (110)

50. 弃马抢攻 力克金汤 (112)
51. 挺兵局对过宫炮 (114)
52. 巨蟒缠身 丝丝入扣 (117)
53. 飞相对起马局 (119)
54. 策马佯攻 三子归边 (122)
55. 进马弃相 一举成势 (123)
56. 平车兑车 各攻一面 (125)
57. 运子取势 弃兵破城 (127)
58. 仙人指路对卒底炮 (128)
59. 平炮打车 捉子胜定 (131)
60. 平炮伏杀 定奇胜局 (133)
61. 妙手扬仕 夺子克敌 (135)
62. 骑河车嫌稳健 挺三兵属老式 (137)
63. 强行进车 弃子妙杀 (139)
64. 利斧破竹——脆杀 (141)
65. 果敢穿插 迂回进击 (143)
66. 中炮横车七路马对屏风马 (144)
67. 平车盯炮 寻机突破 (146)
68. 弃兵入局 一气呵成 (148)
69. 渡兵抢攻 巧困双车 (149)
70. 进兵对中炮 (150)
71. 围点打援 别出心裁 (153)
72. 中炮七路马对三步虎 (154)
73. 炮轰中卒 果断弃马 (156)
74. 五七炮对屏风马 (157)
75. 中炮过河车对屏风马平炮兑车 (160)
76. 进兵对中炮 (163)

77. 五七炮对屏风马进3卒 (166)
78. 仙人指路对卒底炮 (170)
79. 后手列炮 (173)
80. 中炮对屏风马左炮封车 (176)
81. 中炮巡河炮对屏风马横车 (178)
82. 飞相局 (181)
83. 弄巧成拙 (184)
84. 中炮横车对反宫马 (187)
85. 顺炮缓开车 (190)
86. 五六炮过河车对平炮兑车 (192)
87. 急于解困 实为劣着 (195)
88. 飞相对过宫炮 (197)
89. 上士局 (199)
90. 中炮横车七路马对屏风马 (201)
91. 稳中求胜 力勉失先 (204)
92. 高相位车 拙中藏先 (206)
93. 中炮巡河炮对屏风马过河炮封车 (210)
94. 中炮过河车对屏风马 (212)
95. 飞相局 (215)
96. 进马突变当头炮 (218)
97. 中炮过河车对平炮兑车 (219)
98. 兑边卒力夺先手 (221)
99. 仙人指路对中路 (222)
100. 布局灵活 实战所需 (224)

1. 中炮对屏风马

- ①炮二平五 马8进7 ②马二进三 车9平8
③车一平二 马2进3 ④兵七进一 卒7进1
⑤车二进六 炮8平9 ⑥车二平三 炮9退1
⑦马八进七 士4进5 ⑧炮八平九 车1平2
⑨车九平八 炮9平7 ⑩车三平四 马7进8
⑪车四进二 炮2退1 ⑫车四退三 ……………

这是1990年1月8日在广州举行的第十届“五羊杯”象棋冠军赛第五轮两位棋王的一盘对局。以上，双方轻车熟路，走成这次比赛几位棋王都乐于采用的布局——五九炮过河对屏风马平炮兑车。红方第12回合若改走车四退五，则另有不同变化。

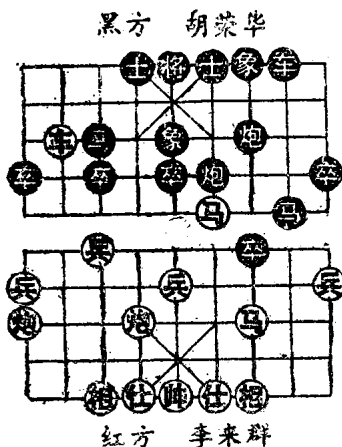
- ⑬……………象3进5 ⑭车八进七 炮7进1
⑮炮五平六……………

红方卸中炮，不落俗套。如改走马七进六，黑马8进7，车四退二，车2平4，马六进七，炮2平3，兵七进一，车8进8，局势比较紧张。

- ⑯……………马8进7

黑方这着如改走车8进3，炮六进四，马8进7，车四进四，士5退6，炮六平二，红方稍好。又如走卒7进1，兵三进一，马3退4，车八退二，炮7进6，马七进六，马8进9，马六进七，红优。

- ⑰车四进一 马7退8



- ⑩马七进六 卒7进1
 ⑪车四平三 士5退4
 ⑫马六进四 炮2平7
 ⑬车八进二 后炮进2
 ⑭车八退二 前炮平6
 ⑮炮九进四 ……………

转入中局阶段，黑方乘势渡过7路卒，尔后退士再右炮左移攻车，企图各攻一翼；红方将计就计，策马过河，任由黑方实施对攻计划。如图形势，红方紧握战机，炮击边卒，先声夺人。

- ⑯…………… 马3退5 ⑰车八进二 卒5进1

如走马5进3，红车八退二，马3退5，车八进二，黑方长捉车，仍要变着。

- ⑱炮九进三 马5退3

如改走象5退3，红炮六进六，马5进4，车八平七，将5进1，炮六平八，将5进1（如马4进6，车七退二，红胜势），车七退三，马4进6，车七平五，将5平6（如将5平4，马三退五），炮九退四，炮7进5，炮九平四，炮6平7，炮四退三，马8进9，炮八退七，车8进8，兵五进一，车8平2，兵五进一，马9进8，车五平四，将6平5，炮四平五，将5平4，车四平六，红胜。

- ⑲炮六进四 将5进1 ⑳车八退一 将5退1

- ㉑炮六平五 士6进5 ㉒车八平五 将5平6

红方第24回合乘隙伸炮卒线，开拓中路攻势，入局的关键。至此，黑方防守阵线被摧毁，局势危殆。

⑳车五平六 卒7进1 ㉑马四进二 炮7进1

㉒马二进三 炮7平5 ㉓马三退五 象7进5

红方虽然用时紧，但已全局在胸，这几着走子如飞，谋夺黑车胜定。这着黑如走将6平5，车六平四，亦红胜。

㉔车六进一 将6进1 ㉕车六平二 马8进6

㉖车二退一 将6进1 ㉗车二退一 将6退1

㉘车二进一 将6进1 ㉙车二退四 卒5进1

㉚士六进五 马3进4 ㉛兵五进一 马6进8

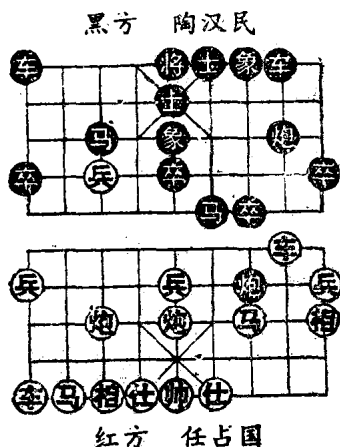
㉜车二进三 将6退1 ㉝车二平五

红胜。

2. 弃马争先 劣势取胜

1991年5月11日至26日在江苏省无锡市举行了1991年全国象棋团体赛，比赛中许多棋手表现非常，展露了令人心折的高超弈技，弈出了不少精彩纷呈引人入胜的上乘佳局。如图是第一轮宁夏任占国对大连陶汉民弈至第10回合时的形势。现红方七路兵已渡河威胁攻击黑方三路马，黑方面临严重的考验。显然，黑如退马逃避，局势无疑红方占优。但黑方通过分析看到红方左翼车马未动全局不协调的弱点，遂决定弃马争先并在实战中迅速取得了胜利。

着法如下：



1. 车 1 平 4
2. 兵七进一 车 4 进 8
3. 车九进二 卒 7 进 1
4. 车二平三 车 4 平 7
5. 相一退三 车 7 退 1
6. 炮七平三 炮 7 进 3
7. 帅五进一 炮 7 退 4
8. 车九平八 马 6 进 5
9. 炮五进四 炮 7 平 5
10. 炮三平五 马 5 退 3
11. 后炮平二 马 3 进 2

12. 炮二进七 马 2 退 4

13. 帅五平四 炮 8 平 6

红方认负

3. 中炮过河车对屏风马

这是1990年9月在大连举行的南北超级棋星大战中北方队赵国荣与南方队胡荣华的一盘棋。

- | | | | |
|-------|------|-------|------|
| ①炮二平五 | 马8进7 | ②马二进三 | 车9平8 |
| ③车一平二 | 马2进3 | ④兵七进一 | 卒7进1 |
| ⑤车二进六 | 炮8平9 | ⑥车二平三 | 炮9退1 |
| ⑦马八进七 | 士4进5 | ⑧炮八平九 | 炮9平7 |
| ⑨车三平四 | 马7进8 | ⑩车九平八 | 车1平2 |
| ⑪车四进二 | 炮2退1 | ⑮车四退五 | 炮2进7 |

以上是流行的着法。现在，黑方如不走炮2进7，也可改走象8进5，先巩固中路，然后随机应付。

- | | | | |
|-------|-------|-------|------|
| ⑬马三退五 | 马8进7 | ⑭炮五平三 | 象7进5 |
| ⑮马七进六 | 车8进5 | ⑯马五进七 | 炮2退2 |
| ⑰兵五进一 | 车8平5 | ⑱相七进五 | 炮2退2 |
| ⑲士六进五 | 卒7进1 | ⑳马六进七 | 炮7进2 |
| ㉑兵七进一 | | | |

弃兵解红马之围，是象棋的一种战术，但弃兵之后，在子力方面比较吃亏；假如不弃兵，改走后马退六，可能较稳。

- | | | | |
|--------|------|-------|------|
| ㉒..... | 象5进3 | ㉓炮三平二 | 卒7平8 |
| ㉔车四平七 | 象3进5 | ㉕马七进五 | 象3退5 |
| ㉖车七平三 | 炮2平7 | ㉗车八进九 | 马3退2 |
| ㉘车三平六 | 马2进3 | ㉙炮二平一 | 车5平7 |

⑳ 帅五平六 车7进1 ㉑ 车六平三 后炮进3

㉒ 炮一进四 马3进4

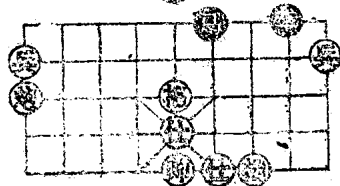
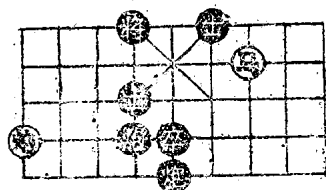
兑去双车之后，导致黑方先手。现在黑方跃马，希望扩大先手。胡荣华马炮兵的运用，主要是争取好形势，比争取多兵还重要。

㉓ 马七进六 马4进6 ㉔ 马六进四 前炮平4

㉕ 马四进五

贪吃一象，容易发生危险；如改走炮一平四捉马，黑马6进8，炮四平九去兵，可能较稳。

黑方 胡荣华



红方 赵国荣

㉖ 士5进4

㉗ 马五进三 将5平4

㉘ 炮一平九 炮4退3

㉙ 帅六平五 炮7平5 图

㉚ 前炮平七 马6进4

㉛ 炮九平七 马4进2

㉜ 前炮平五 马2进3

㉝ 炮五平二 士6进5

㉞ 马三退一 马3退1

㉟ 马一退三 炮5退1

如图形势，黑方双炮马的位置甚佳，给红方有很大的威胁，兹举一例如下：接图着法红先，马三退四，马6进4，马四退五，马4进3，帅5平六，炮4进2，前炮平六，将4平5，炮六退一，马3退1去炮，黑方多子胜。

4. 中炮对屏风马

1990年全国象棋团体赛中厦门吴克西与江苏廖二平的棋局如下：

- ①炮二平五 马8进7 ②马二进三 车9平8
③车一平二 卒7进1 ④车二进六 马2进3
⑤兵七进一 炮8平9 ⑥车二平三 炮9退1
⑦马八进九 车8进5

骑河车嫌稳健，改车8进8对攻激烈。

- ⑧兵五进一 马3退5 ⑨兵三进一 车8平7
第九回合红棋多走炮八进四。挺三兵属老式变化。

- ⑩车九进一 炮9平7

红方另可走兵五进一，企图从中路突破，变化亦很复杂。

- ⑪车三平二 马5进4

布局阶段，红仅用了5分钟，而黑方已花去了50分钟。此手跳马强攻，不得不然，攻兼它着，黑将以反扑。

- ⑫车九平六 马4进3 ⑬车六进六图……………

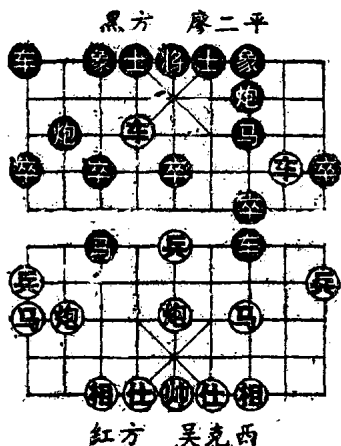
如图，棋局进入了复杂的对攻状态，尽管黑方由于不谙旧谱，已经费去了许多时间，此时不得不再次进行长考：

- ⑭…………… 车1进2

除了此招，黑方另有三种走法：（一）马3进2，车六平八，象7进5，车八退五，车7进2，车二进一，红稍优。（二）马3进2，车六平八，车1进2，车八退五，车

7进2，兵五进一，车7进2，兵五进一，炮7平5，各有千秋。(三)象3进5，车六平八，士4进5，先弃后取，黑方也可乐观。

⑭车六平三 马3进4



红如改走马三进五则炮2进3!黑优。

⑮帅五进一 车7进2

⑯炮五进四 ……………

如车二退五则炮2进4!车三进一，车1平8，车二平一，炮2平5，黑弃子攻杀，占优。

⑰…………… 马4退6

⑱帅五退一 ……………

如改走帅五平四则炮2平6，车二平四，车1平4!

黑胜。

⑰…………… 炮2进1!

进炮妙手，一着定乾坤。

⑱车三平五 士4进5 ⑲车五平九 炮2平5

⑳仕六进五 ……………

黑炮2进1后已胜定。此着红改走车二平五则马6进7(不可随手，误走车7平2则车9平4红车逃脱)，帅五进一，车7平2，黑得子亦胜。

㉑…………… 车7平4

绝杀，红方认负。