

中国传统手工技艺丛书

漆器

制作技法

张连生 著
单德林



北京工

张连生
单德林 著

漆器 制作技法

北京工艺美术出版社

(京)新登字 210 号

[中国传统手工技艺丛书]

漆器制作技法

张连生 单德林 著

北京工艺美术出版社出版发行
北京市美通印刷厂印刷
全国新华书店经销

850×1168 1/32 4.5 100千字
1994年10月第1版第1次印刷 1—3000

ISBN 7-80526-134-2/J·82

定价:5.50元

贺《中国传统手工技艺丛书》出版

王树村

“手工技艺”，是指以双手创造精美工艺美术品及民间艺术品的技法。如：纸扎、织绣、玩具、陶艺、木雕、餐宴……等等。这类技艺，过去都是由坊间工匠们师徒递承或父子口耳相传，向无专著传流下来；虽然古代文人札记杂说中略有一二，但多属文学笔记体裁，只言片语，颇感零碎不整，辑集也难。当今科技不断发展，机器作为生产工具，已日益减少了人们的手工劳动；日益发展的电子计算机，不但准确无误地进行数学运算，还能把一种语言文字译成另一种语言文字，代替着人们的脑力劳动，故将其称为“电脑”。现代机器人的出现，不仅可以代替人类双手去操作危险的工作或试验，且还在利用它从事艺术创作。如用它写字、绘画、绣花……推想不久的将来，人类手工创造的一切艺术品，渐渐就会被电子计算机之类的科技产品所代替。那么，过去与人民生活密切相关的陶艺、编织、纸

扎、玩具……手工制作之技艺，慢慢就无人详知了。那时如要知道人类怎样用双手去制作这类工艺美术品，就要借助于当代的文字记载。因此，编著一套有关这方面的技艺丛书是很有意义的。这一套技艺丛书，在将来，除留作科技发展史的研究专家参考外，也可作为人文科学研究者的珍贵资料。因为这些手工技艺大多伴随着民俗和信仰而出现。

“技艺”两字约产生于公元1世纪时，汉代人许慎曾解释说：“技，巧也，从手，支声。”艺也就是才技，两字意义相类。近代英国著名进化论者赫胥黎（1825~1895年）对技艺更加重视。他说：“技艺的成品或技巧制品，蕴藏于某些人体内的能力，在同样蕴藏的智力的指导下，产生了一批在自然状态中不能产生的物体。这种提法对人类双手制成的所有成品（从燧石工具到大教堂或精密计钟表），都是同样适用的；正因为这种提法同样适用，所以我们把这些东西叫作人工的东西，叫作技艺的成品或技巧制品。”（《进化论与伦理学》）。赫胥黎是支持和宣传达尔文进化学说的，他提出了人类在原始社会创造出钻木取火的工具，到今天所创造的钟表，都是用双手制成的。触类旁通，那么今天的飞机、轮船以及电动玩具……也都是先从简单的工具和双手逐渐发展而制造出来的。举例来说，用纸扎技艺制成的风筝原名叫纸鸢，它的前身是木鸢。《韩非子·外储》中说：“墨子为木鸢，三年成，蜚（飞）一日而败。”可知，远在公元前4世纪已有了木鸢飞空的记载了。由于手工技艺的发展，发明了造纸工艺，开始有了竹架扎制的纸鸢，其后还出现了能发出箏的声音的纸鸢。在公元8世纪时，人们开始用纱或纸扎成灯笼，三五个地连结起来，内燃蜡烛，借助于风力，使其挂在高空的风筝上。从仿生学的角度来说，木鸢只是模仿鸟类飞行，“一日而下”；纸鸢则是先取得了升力，进一步再以其它方法取

得拉力，最终实现了模仿鸟类翱翔和滑翔飞行的功效，可长停空中。至于能运载灯笼和花篮之类的风筝，那就更接近航空技术的发展方向了。所以人们公认纸扎艺术中的风筝，为研制飞机和发展航空技术提供了有价值的启示。李约瑟《中国科学技术史》一书中说：欧洲的风筝是由商人首先带到英国和荷兰去的。英文中的“Kite”这个名称就是从中文“鸢”直接翻译过去的。中国人以手工技艺创制了纸鸢升空，才启发外国科学家创造了飞机。

又如玩具里的走马灯也是中国手工技艺里的一项具有科技意义的发明。它的做法简单，将纸剪为轮状，轮外粘贴刀马人物，下以烛火嘘之，轮自转动，刀马人物映在轮外灯屏上，则车驰马骤，如争杀在战场上。这种以火力加热空气推动纸轮转动的走马灯，最晚出现在11世纪的宋代。清末富察敦崇认为“走马灯之制，亦系以火御轮，以轮运机，即今之轮船、铁轨（火车）之一斑。使推而广之，精益求精，数百年来，安知不成利器耶？惜中土以机巧为戒，即有自出心裁精于制造者，莫不以儿戏视之。”确实如此，过去凡是精于创造者，多被视为匠家，所以欲想找一部手工技艺之类的书，研究中国民间工艺美术制作及其与科技发展之关系，偌大的祖国文化宝库中却不可多得。

再以其它技艺而论，如餐宴、供品、根雕……，更是如此。中国餐宴早在公元前战国时代已很讲究。宋代官家更是浮华奢侈，餐宴竟变成了一种食品艺术展览。如高宗（赵构）幸张俊府，初坐则有“绣花高灯一行、八果垒、乐仙干果子叉袋儿一行、缕金香药一行、雕花蜜煎一行、砌香甜酸一行、脯腊一行、垂手八盘子；再坐又有切时果一行、时鲜果子一行、珑缠果子一行……下酒十五盏；插食后必有劝酒果子库十番、厨劝酒十味、上细垒四桌、次细垒二桌、对食十盏二十分、对展每分时

果子、晚食五十分各件……约四百多样儿”。有些品名如“雕花梅球儿”、“砌香萱花柳儿”、“云梦犯儿”、“螃蟹酿枧”等，都是今天餐宴不闻其名类。至于“供品”之名数和品类，今人更无所知了。原因不外是自古以来“是以君子远庖厨”（《孟子·梁惠王》）之说，把制作供品和餐宴的艺术家当作不可接近的人了。说从事庖厨劳动的是艺术家，不无根据。赫胥黎曾说：“ART（艺术）”一词的含义正在变窄；对大多数人来说，所谓技艺的成品（Work of Art）的意思是艺术品，指一幅画、一座雕像或一个宝石装饰品；作为一种补偿，“艺术家”一词的含义，已扩大到不仅指画家和雕塑家，而且也包括厨师和芭蕾舞演员。但在我国，厨师的技艺（色、香、味和以食品点制成的各种花样）并不被认为是艺术家的创作。所以若想找到一部餐宴或供品的专著，确如凤毛麟角，无处可觅。至于陶艺、编织、织绣等，过去曾有技法一类的书册出版，然多属叙述欠详实而图解又偏少。此外，虽然科技发展迅速，然而酷爱民间或原始韵味艺术的人们也越来越多，手工技艺也就益显贵重，不应失传了。

总之，人往往是通过双手来展现技能的，但不是每个人都有创造艺术的技能，而有创造艺术技能者，在往昔又往往被那些不劳而获的享受者贬为“艺匠”，加上过去“同行是冤家”，艺人们为了生存而治艺，将自己的技术秘而不传，而一些趋炎附势的文人，善为那些士大夫、书画家著说立传，岂肯为作坊里制陶烧窑、厨房中治饌调味以及油漆扎彩匠人……著说立传，并访求经验、记录技法留于后世。如此说来，这就益发显示了这一部类图书的出版价值。



贺《中国传统手工技艺丛书》出版 王树村

目 录

第一章 漆艺概述 1—18

第二章 制作材料 19—35

天然漆
改性漆
溶剂与稀释液
灰 料
涂 料
敷贴材料
镶嵌材料
磨 料
染 料
颜 料
其它材料

第三章 制作工具 36—49

制胚工具
打底工具

目 录

	调漆工具	
	削磨工具	
	髹涂工具	
	描绘工具	
	敷贴工具	
	雕刻工具	
	其它工具	
第四章	漆器底胎工艺	50—64
	木胎制作工艺	
	脱胎制作工艺	
	皮胎制作工艺	
	纸胎制作工艺	
	其它材料胎制作工艺	
第五章	漆器髹饰技法/基本工艺技法	65—70
	髹涂工艺技法	
	金饰工艺技法	

目 录

第六章 漆器髹饰技法/基本漆饰方法 71—132

透明漆涂饰技法

有色漆涂饰技法

变涂技法

描绘技法

堆漆技法

雕刻技法

填、嵌技法

镶嵌技法

混合漆饰技法



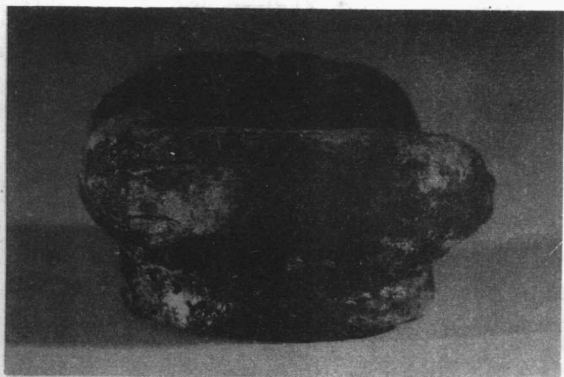
第 1 章

漆艺概述

在我国传统艺术宝库中,有一颗光彩夺目的明珠——漆器。她是由天然漆树汁液精炼成多种性能的漆做成的工艺美术品。漆器形态各异、用途广泛、花色繁多,其技艺之精湛、艺术之精美,一直为世人所称道。西方近代文化史家以“漆器文化”、“玉石文明”、“瓷器之邦”作为我国文化的代表,甚至以此作为国家之代称,由此可见传统的漆器在世界上所获荣誉之盛。因此,了解、认识和研究传统漆器技艺,继承和发扬祖先留给我们的这一文化遗产,是十分必要的。

科学的考古发掘为我们提供了实物的证明:漆的使用及漆器的制造,在中国至少有 7000 多年的历史。在这段历史长河中,漆器由于其艺术风格、艺术语言的不同,而表现出历史的阶段性。把这些不同阶段的漆器展示开来,并粗略划分一下,对我们从整体上认识、理解中国漆器发展之概貌是不无裨益的。

公元前 2000 年之前，新石器时代，野生漆树浆汁被我们的先民用来涂抹食器。另外，由于漆液具有自动变黑的特性，也被作为文字记号的材料。3700 年前，禹造祭器，髹以漆液，墨染其外，朱染其内，证明当时已使用矿物质颜料调制朱色漆饰。



河姆渡文化/朱漆木碗

漆器对原始社会的人们来讲，在对实用和自然美的结合上，是一种自发的、朴素的运用，人们是从生活的实际需要来制造漆器的。

随着原始社会的解体，贫富悬殊日益加剧。漆器，甚至漆器涂饰的颜色，也开始按身份等级的高低来区分。譬如朱红色的漆器、彩绘的漆器，因其造价昂贵，制作复杂，逐渐为贵族、士大夫所占有，成为他们的享受品。

二

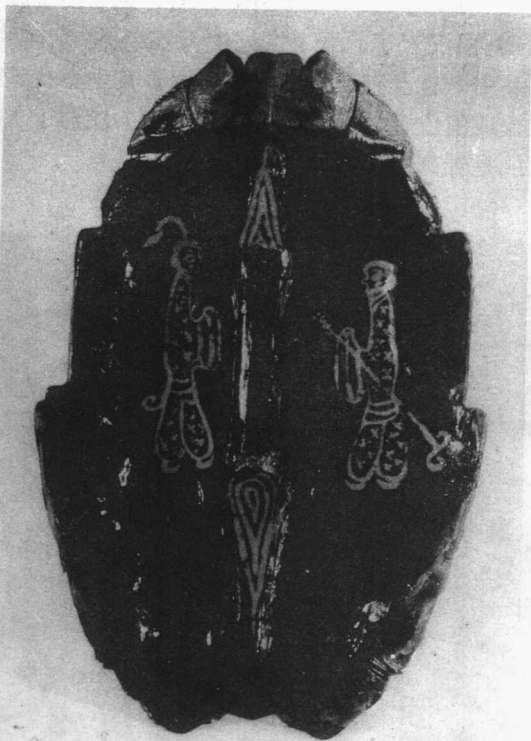
春秋战国时期，木胎漆器的制作工艺远比制造青铜器轻巧方便，一部分生活用品开始由漆器代替。从漆器胎骨来看，除木胎、金属胎外，还有皮胎、薄木卷素胎、夹纆胎（脱胎）。从“巧法”来看，除了彩画、镶嵌外，还有针刻、描金和银扣等技法。从战国到西汉末年的五个世纪中，漆器有了空前的发展，在各种工艺品中一直占有十分重要的位置。其中秦代漆器以木胎为多，用挖或削成型。秦代已有竹胎漆器。漆器上大都刻有篆文，采用的是针刻或烙印等手法。



战国中期/彩绘透雕箭箛

三

汉代漆器达到了一个鼎盛时期。马王堆漆器可以代表西汉前期髹饰工艺的最高水平。汉代开始在官方统一指挥下，实行



西汉/彩绘龟甲形漆盾/神人纹

分工合作、大量产制。从考古发掘的漆器可以发现，此时漆器产地增多。例如扬州，多处发现同一品种的高水平漆器，可见当时已出现制造漆器的中心。

髹漆与金工以及其它工艺相结合，导致了用金或银作扣作箍，用玛瑙、水晶或琉璃作盖钮，镂刻金箔、银箔作贴花等技法的产生，促使漆器更加华丽多彩，形成了这时期漆器的又一特色。

东汉墓葬出土的漆器比西汉显著减少。尽管东汉墓也出土了少数精品，说明髹饰工艺并未中断，而且仍有所发展，但从总的形势来看，漆工业已逐步走向衰微。其原因一方面是由于社会的变乱多难，更直接的原因是瓷器的兴起。瓷器易制而且实用，迅速成为生活的必需品。

四

魏晋南北朝时期，佛教盛行。教徒们为了宣扬教义，扩大宗教影响，开始利用夹纻工艺塑造佛像。据《通志器物略》述：“晋武帝受禅，因金银本增其饰，朱斑漆轮。”这种朱斑可能是因为原先髹车的朱漆朱多漆少，漆比较稠，涂饰后有高低不平的地方，用旧后重新涂刷，而重涂朱漆，却又是朱少漆多，在使用过程中因磨擦关系，产生这种朱斑。此种斑纹发展到明代，已成为一个大的装饰门类。

梁简文帝《书案铭》对漆书案作了具体描写：“刻香镂采，纤银卷足。漆花曜紫，画制舒绿。性广知平，入雕非由”。这里除了雕镂彩画、金银镶嵌之外，还说明漆是曜紫、舒绿的颜色。绿色漆是色漆的新发展。绿沉漆是纯透明漆调和的，将此种绿沉漆作质色，使用越久光泽越亮，其色深沉、朴雅。



北魏/彩绘漆屏风/人物故事图

五

由汉代贴金银片演变而来的金银平脱，至唐而盛。它是将薄金片或薄银片刻成空花，用生漆贴在胎黑上，经过多次髹涂，漆层加厚到与金银面相平，磨去上面漆层，显出金银花纹。螺钿平脱与雕螺嵌钿，做法与此相仿。清初扬州周嘉以珍珠玛瑙玉石，雕嵌于檀木大屏风等家具上，为近代塑胶花卉玉石挂屏之前身。唐代诗人白居易《素屏谣》云：“尔不见当今甲第与王宫，织成步障银屏风。缀珠陷钿怙云母，五金七宝相玲珑。”从“陷钿”二字看，当时镶嵌实属挖陷。



唐代/嵌螺钿漆背镜/人物花鸟纹