

样本

000103

# 流行旗袍裁剪

山东科学技术出版社



# 流行旗袍裁剪

位淑美 编

山东科学技术出版社

一九八五年·济南

责任编辑：龙 涛

**流行旗袍裁剪**

位淑美 编

\*

山东科学技术出版社出版

(济南市南郊宾馆西路中段)

山东省新华书店发行 山东新华印刷厂印刷

\*

787×1092毫米16开本 7.25印张 2插图 30千字

1985年9月第1版 1985年9月第1次印刷

印数：1—52,000

书号 15195·178 定价 1.80元

# 前 言

旗袍是中国妇女的主要民族传统服装之一，能很好地显示出妇女的体型美，具有独特的优点，受到国内外妇女的喜爱。近几年来，旗袍以它特殊的魅力和风采，受到了世界服装界的普遍赞扬。随着时代的变化，旗袍必将向更高雅、更美观、更丰富的方向发展。

为了满足广大妇女学习制作旗袍的需要，特编写了《流行旗袍裁剪》一书。

本书除介绍旗袍的起源发展、美学知识、测量方法、注意事项、面料选用等知识外，重点讲述旗袍裁剪和制作技术，并列举了近40种旗袍流行款式。同时对特殊体型的裁剪和制作、花扣盘结方法、花卉图案及配色等内容，也作了介绍。

本书可供服装行业职工和业余爱好者学习、参考。

编者 位淑美

一九八五年四月

# 目 录

<b>一、概述</b> .....	1	17. 双开襟无袖旗袍.....	42
1. 旗袍的起源.....	1	18. 连领无袖旗袍.....	43
2. 旗袍的发展.....	1	19. 马甲袖后开门旗袍.....	44
3. 旗袍对国外服装的影响.....	3	20. 无领滚条旗袍.....	45
4. 旗袍的美学知识及展望.....	3	21. 无领无袖后开门旗袍.....	46
<b>二、旗袍的基本知识</b> .....	5	22. 开刀无袖无领旗袍.....	47
1. 女子体型特征.....	5	23. 无袖无领旗袍.....	48
2. 旗袍测量的注意事项.....	5	24. 月克V领旗袍.....	49
3. 旗袍测量尺寸部位及方法.....	10	25. 嵌边站领旗袍.....	50
4. 什么样的旗袍才能显示妇女的 曲线美.....	14	26. 结带旗袍.....	51
5. 旗袍的部位名称.....	15	27. 前门飞边旗袍.....	52
6. 旗袍面料的选用.....	16	28. 两件套旗袍.....	53
7. 制图说明及制图符号.....	17	29. 半偏襟旗袍.....	61
8. 专业名称、术语浅释.....	18	30. 结领花旗袍.....	62
<b>三、旗袍的裁剪方法</b> .....	19	31. 后开门长身旗袍.....	63
1. 中式短袖旗袍.....	19	32. 带小背心旗袍.....	64
2. 中西式短袖旗袍.....	22	33. 站领半偏襟旗袍.....	65
3. 嵌边短袖旗袍.....	28	34. 3/4袖结带旗袍.....	66
4. 前半开门短袖旗袍.....	29	35. 针织衫领旗袍.....	67
5. 短袖长身旗袍.....	30	36. 3/4喇叭袖旗袍.....	68
6. 琵琶襟短袖旗袍.....	31	37. 两用旗袍.....	69
7. V形领短袖旗袍.....	32	<b>四、特殊体型的裁剪实例</b> .....	70
8. 燕尾领短袖旗袍.....	33	1. 脖型扁平、颈位后移领窝 的裁法.....	70
9. 荷叶边领后开门旗袍.....	34	2. 脖型窄、颈位前移领窝的裁法.....	70
10. 滚边圆下摆旗袍.....	35	3. 驼背体型的裁剪法.....	71
11. 喇叭袖旗袍.....	36	4. 溜肩体型的裁剪法.....	71
12. 两用领旗袍.....	37	5. 平肩体型的裁剪法.....	72
13. 平摊领短袖旗袍.....	38	6. 臀大体型的裁剪法.....	72
14. 带披肩旗袍.....	39	<b>五、旗袍的制作方法</b> .....	73
15. 连领无袖旗袍.....	40	1. 检查裁片.....	73
16. 直襟嵌边旗袍.....	41	2. 做标记.....	73

3. 缉省缝.....	75
4. 归拔衣片.....	77
5. 贴牵条.....	79
6. 上贴边、扣折贴边.....	80
7. 合肩缝、侧缝.....	83
8. 做领子.....	84
9. 上领子.....	87
10. 做袖子.....	88

11. 上袖子.....	89
12. 扞边.....	91
13. 钉扣.....	91
14. 整烫.....	92
<b>六、花、布扣的盘结方法.....</b>	<b>93</b>
1. 布扣的盘结方法.....	93
2. 花扣的盘结方法.....	95
<b>七、花卉图案及配色.....</b>	<b>99</b>

# 一、概 述

## 1. 旗袍的起源

旗袍最早是清代满族人的一种服装。1635年，皇太极改女真为满州。满州旗人在半耕半牧及频繁征战中，逐步形成了这种宽腰身、直筒式的旗袍。当时，旗人男女老少都穿旗袍。男袍叫长袍，女袍叫大衫。一般旗人穿旗袍不能过脚，只有姑娘出嫁时，才能过脚，以作为出嫁礼服。贵族的女子及宫庭里的嫔妃穿的旗袍可以过脚。因为嫔妃穿寸子（鞋），这种鞋底中间有3寸多高的喇叭形高跟，过脚的旗袍可将鞋盖住。

旗袍可左右开襟。王公贵族的旗袍前后左右四面开襟，胸、背还缀有显示品位等级的“补子”。补子上绣有纹饰，古称黼黻。亲郡王缀圆形，一般官缀方形；文官绣鸟，武官绣兽。文一品至九品为：仙鹤、锦鸡、孔雀、白鹇、鹭鸶、鸿鹄、鹤鹑、练鸟；武一品至九品为：麒麟、狮子、豹、虎、熊、彪、犀、牛、海马。当时的旗袍没有领，领口镶边，用围在边的假领代替，称为国领；或以白布代替国领，穿上旗袍后能显出和领子一样的效果。

1644年（顺治元年）清世祖八关迁都北京，逐步统一了全国，旗袍开始在中原地区流行。清政府不用暴力统一全国的服装，大约经过近百年的时间，逐步形成了长马甲，代替了明代的长裙。后来又将短袄与长马甲合并，形成了一种新的旗袍款式。

## 2. 旗袍的发展



旗袍

旗袍是仿满清旗女的服装。最初的旗袍，衣长距离脚面5厘米左右，偏大襟，下摆12~17寸，没有开衩，领高1~1.2寸，袖子长齐手腕。官府旗袍为青红色，服侍内务旗袍为黑色。



短袄长裙

辛亥革命后，清皇朝被推翻，建立了中华民国。随着政治上的改革，服装的款式也在不断地革新和变化。在本世纪二十年代至四十年代，形成了中国的民族服装——旗袍。在这之前，中国妇女大都两截穿衣，上穿短袄，下穿长裙。



长马甲

旗袍形成最初，先是以长马甲的形式出现的，用长马甲来代替长裙。后来把短袄和长马甲合并一起，逐渐发展，改变成流行至今的旗袍。



二十年代的旗袍

不同时期，旗袍的款式具有不同的特点。二十年代初，随着北伐革命风云席卷全国，中国妇女的旗袍也进入了新阶段。这时的旗袍长度适中，腰身宽松，下摆较大，带有小开衩，袖口大，保持着旧式短袄宽大的特点。此款式活动方便，便于行走。



三十年代初期旗袍

二十年代末至三十年代初，我国妇女的旗袍受到了西方国家的影响。当时西方妇女正盛行短裙，所以中国妇女的旗袍长度改短，接近膝盖处，袖口也随之缩小，腰身改瘦，较贴体，妇女的曲线美有所显示。



三十年代中期旗袍

三十年代中期，人们对旗袍的造型做了进一步的改进，将旗袍的长度加长，盖住了鞋，旗袍两侧的开衩特别高。当时旗袍的特点是，腰身特别瘦，紧贴体，显示出了妇女全身的曲线美。





四十年代旗袍

三十年代末至四十年代初，我国正处在抗日战争期间，后又开始国内战争。因当时旗袍太长，行走不便，旗袍长度又缩短了，袖子长度也变短了。夏天的旗袍袖子长度在肩下2、3寸，甚至无袖。



五十年代旗袍

四十年代末至五十年代初，旗袍做得很贴体，春秋都是长袖、小袖口，袖口上有开衩、钉按扣。旗袍的长度也适中，还套穿各种款式的背心。有的背心用呢料做成，有的背心用毛线织成。冬季还穿棉和毛皮旗袍。夏季的旗袍是短袖或无袖的，多用薄料或丝绸料做成。

五十年代中期，我国妇女用上衣和长裤代替了旗袍。到六十年代，穿旗袍的妇女就很少了。

### 3. 旗袍对国外服装的影响

旗袍，在国际市场上得到很高的评价，被世界公认为最能显示妇女身材的服装。许多国外妇女除仰慕中国的古老文化外，对龙凤图案的旗袍更是爱不释手。

旗袍对服装款式的创新颇有影响，近几年来在法国、日本等国家举行的服装表演会上，有很多新造型，就是从旗袍造型中得到启发、借鉴而设计成的。例如，紧腰的直身裙、高领式连衫裙等，几乎成了当代最时髦的服装造型。因此，旗袍对国外服装的影响是很大的。

### 4. 旗袍的美学知识及展望

旗袍是我国传统的民族服装之一，最适合妇女穿着。旗袍的造型与妇女的体态相柔和，线条简练，优美大方。对于妇女来讲，四季相宜，老少适穿，雅俗共赏。根据季节的变化和穿着者的不同需要和爱好，旗袍可长可短。可以做成单旗袍、夹旗袍；也可以做成衬绒旗袍、丝棉旗袍。旗袍用料节省，做工简单，随着选料的不同，可出现不同的风格。日常穿的旗袍可选用素色的花布制作，穿着既朴素又大方。如果选用小花、素格、细条的丝绸制作，可表现出温和、稳重的风格。如果选用织锦类制作，可作为迎宾、赴宴的礼服，能表现出华贵的风格。选用深色的羊绒和丝绒制作旗袍，不仅能体现出庄

重、雅致的风格，还能显示出妇女身材的丰满，在迎宾或参加晚会时更能增加美感。所以，旗袍被世界公认为最能显示妇女身材的服装。

目前，我国旗袍在结构上又有了新的突破和创新。例如，女上袖旗袍已在传统民族旗袍的基础上，经研究改进设计成了中西式旗袍。中西式旗袍从外型上看，还保持着民族传统服装的特点，但在结构上有很大的变化。传统旗袍前、后衣片，袖子由一块面料组成。中西式旗袍却由很多块衣片组成。多衣片组成的旗袍，更能按妇女身材的曲线需要处理好。所以，中西式旗袍穿后舒适大方，线条显得更加优美。它不但保持了原有的线条优美、庄重、雅致的风格，而且袖窿、领子、前后身的造型更加合理、科学。我国的旗袍，一定会得到广泛的推广，成为中外妇女最喜爱的服装之一。

## 二、旗袍的基本知识

### 1. 女子体型特征

裁剪旗袍,首先要研究女子体型的特征。与男子体型相比较,女子体型有以下不同,

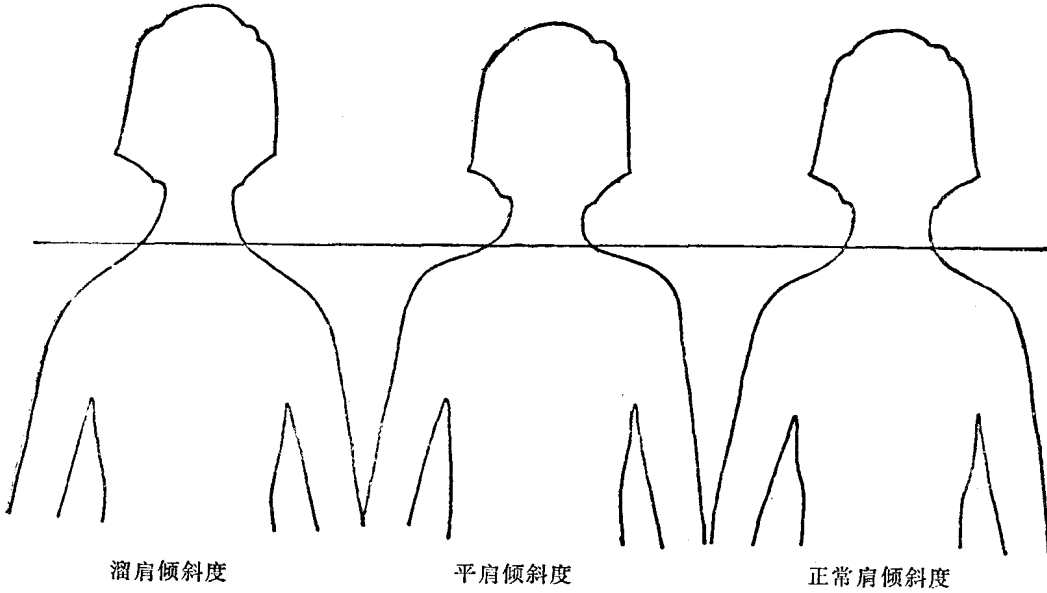
- (1) 女子总体高比男子总体高的平均数矮。
- (2) 女子的头围比男子的头围小。
- (3) 女子的脖颈比男子的脖颈细,喉头不明显。
- (4) 女子的肩坡度比男子的肩坡度大,比男子的肩窄。
- (5) 女子胸部的厚度比男子胸部的厚度薄,但女子的乳峰高。
- (6) 女子胸围、腰围、臀围的曲线比男子的起伏大。而男子的三围起伏小,成直筒型。
- (7) 女子的臀部比男子的臀部圆、大,腹部也比男子大。

### 2. 旗袍测量的注意事项

旗袍要做得舒适合体,必须按每个人的体型测量出原型尺寸,然后根据身体各部位的需要适当加放松度。原型是所有制图的基础。测量原型尺寸应注意以下问题:

- (1) 被量者只能穿一件内衣。
- (2) 被量者要用很自然的姿态站立。站立时,要两臂自然下垂,呼吸正常。
- (3) 量者用尺子手法要准,量时尺子不易过松或过紧。测量围度时,一定要注意尺子的水平线。测量衣长时,要根据被量者的爱好决定长短。测量肩宽时,要找准肩骨的外端。测量袖长时,要找准肩点。
- (4) 量者对被量者的身体特征,要仔细观察,做好记录。从正面观察应注意:肩部的形状,是正常肩的倾斜,还是平肩,或是溜肩。从侧面观察肩位应注意:是正常肩位,还是肩位前移(斗肩),或是肩位后移。从侧面观察颈位应注意:是正常颈位,还是颈位前移,或是颈位后移。观察胸部和背部应注意:是正常体型的胸和背,还是驼背,或是挺胸。此外还要观察下乳峰的高低,乳间的宽窄,腰节的长短。观察下腹部和臀部应注意:是正常体型的腹和臀,还是臀大腹小;是腹大臀小,还是臀、腹都大。

要裁剪一件合体的旗袍,对体型特征必须观察好,并根据体型特征进行裁剪。

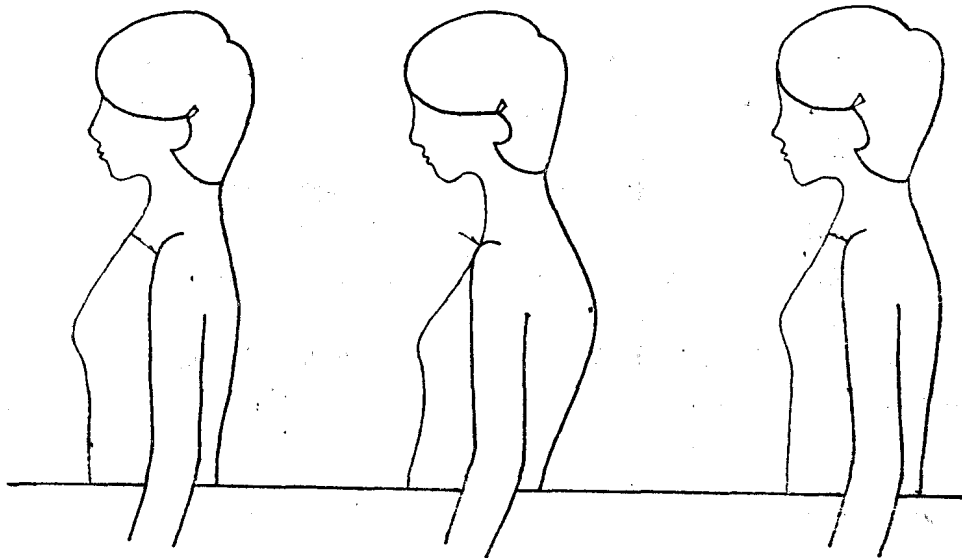


溜肩倾斜度

平肩倾斜度

正常肩倾斜度

裁正常肩旗袍时，肩的坡度按总肩的 $1/10$ 计算；裁平肩旗袍时，肩的坡度要比正常肩坡度小；裁溜肩旗袍时，肩的坡度要比正常肩坡度大。

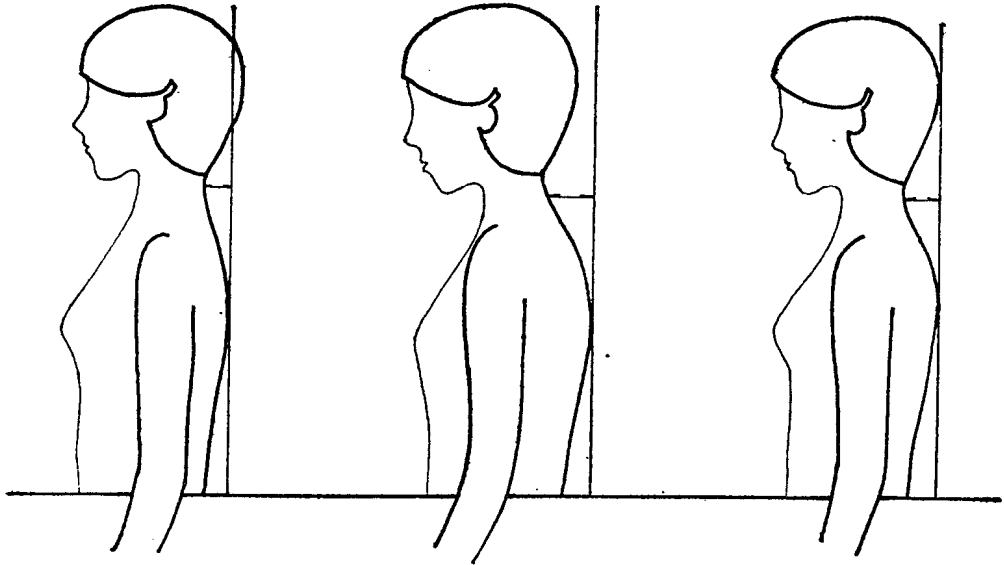


肩位后移

肩位前移

正常肩位

正常肩位裁旗袍时，按量的肩宽尺寸裁；肩位前移裁旗袍时，要将前肩距改小；肩位后移裁旗袍时，要将前肩距加大。

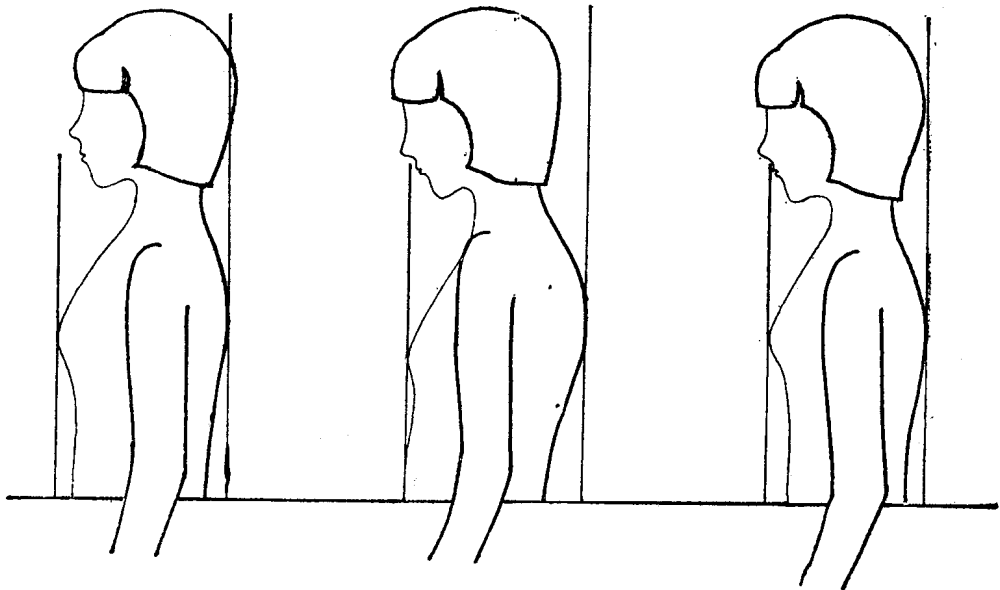


颈位后移

颈位前移

正常颈位

旗袍领窝位置是根据人体颈部位置来确定的。颈位后移的体型，后领窝要比正常颈位体型开得深，前领窝开得浅。颈位前移的体型，后领窝要比正常颈位体型开得浅，前领窝开得深。

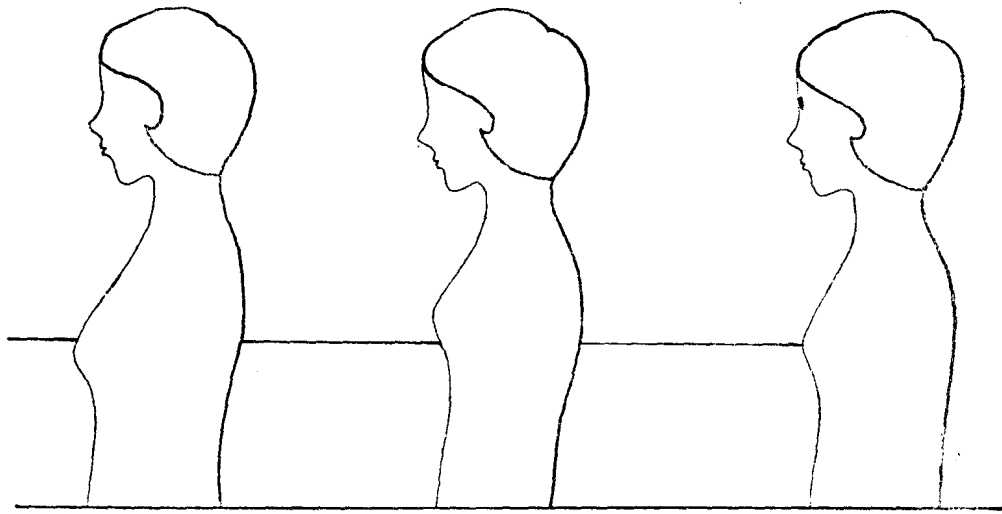


挺胸体型

驼背体型

正常体型

挺胸体型裁旗袍时，前衣片要比正常体型放长，后衣片改短。驼背体型裁旗袍时，前衣片要比正常体型改短，后衣片放长。

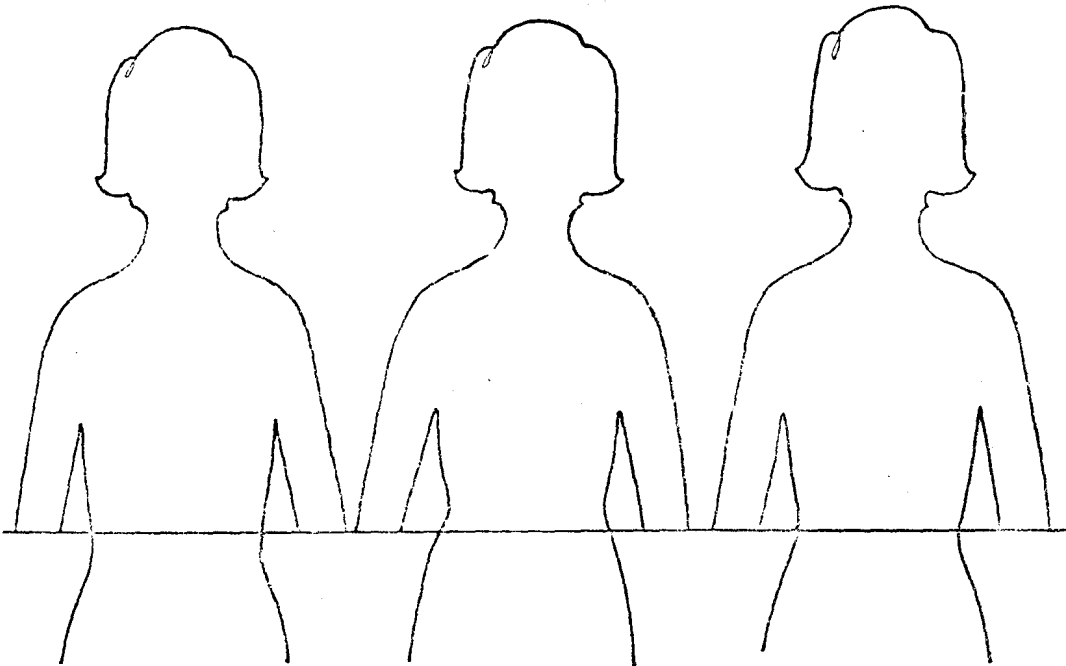


乳峰低

乳峰高

正常乳峰

前衣片省缝的大小与长短，是由乳峰高、低和乳间宽、窄决定的。乳峰低的体型，肩省缝要比正常体型的长；乳峰高的体型，肩省缝要比正常体型的短。乳间宽的体型，腋下省缝短；乳间窄的体型，腋下省缝要比正常体型的长。

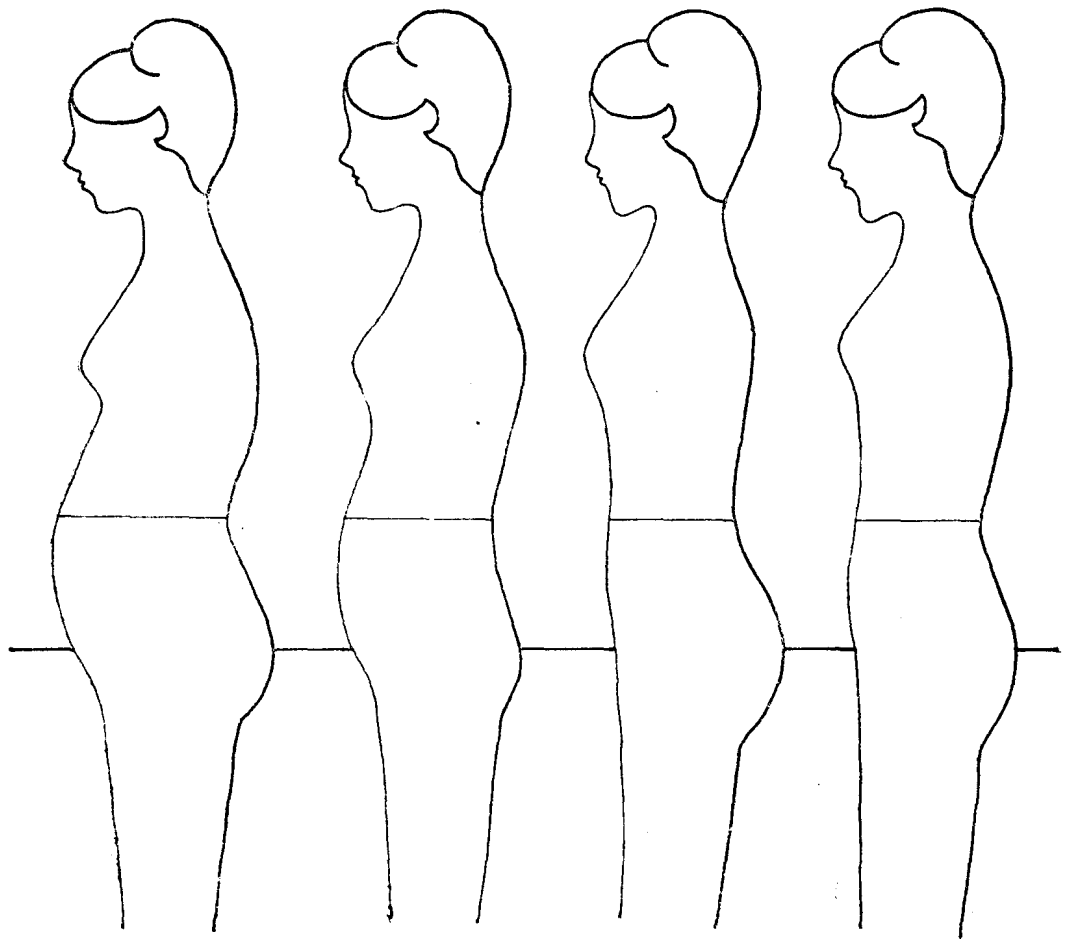


腰节长

腰节短

正常腰节

旗袍的卡腰位置是根据人体的腰节长短确定的。长腰节体型裁旗袍时，腰节要比正常体型腰节裁得长；短腰节体型裁旗袍时，腰节要比正常体型腰节裁得短。



腹大臀大

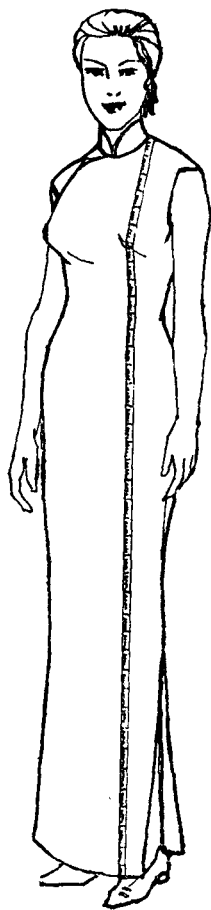
腹大臀小

腹小臀大

正常腹、臀

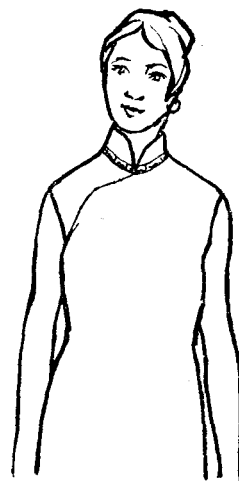
裁剪旗袍时，要特别注意三围（胸围、腰围、臀围）的尺寸。三围的处理，要做到多一分嫌多，少一分嫌少。只有这样，才能显示出妇女特有的文静和美感。对不同体型的臀部和腹部要仔细观察和分析。腹小臀大的体型，裁剪时后衣片的臀围部分应比正常体型放大。相应的前衣片腹部应比正常体型的衣片改小。对于腹大臀小的体型，前、后衣片在臀部、腹部的处理，应与腹小臀大的体型相反。对腹大臀大的体型，根据体型特征，在腹部、臀部加大尺寸。此外，还应注意观察臀部最丰满处离腰节的距离，以便确定好臀围位置。臀围位置正确与否，是裁剪旗袍的关键。

### 3. 旗袍测量尺寸部位及方法



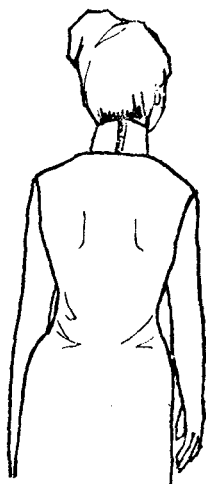
量衣长

从肩缝靠脖根处开始，通过胸部、腰部、臀部量至需要的长度。长式旗袍到脚面，中式旗袍到膝盖至脚面的1/2处，短式旗袍到膝盖。



量领围

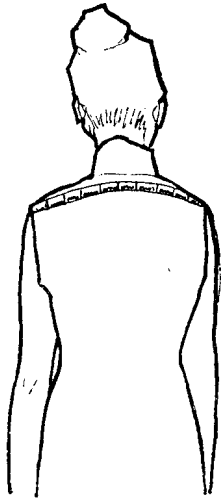
从下脖根，围量一周，加放松度1寸。也可在站领外量一圈。



量领高

领高长短，是根据每个人脖颈的长短来确定的。从下脖根量至需要高度。





量肩宽

从左肩骨外端经过后脖根量至右肩骨外端。



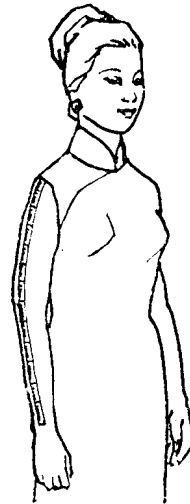
量肩、腰距

从肩骨外端顺胸外侧量至腰最细的部位。



量腋窝

由胳膊根绕腋窝围量一圈，加放松度0.8寸。有的腋窝按胸围计算。



量袖长

由肩骨外端顺胳膊外侧量至手腕处。连袖从后肩居中，通过肩头量至手腕。