

GUOYUAN LINDI
SHENGTAI
YANGJI JISHU

果园林地 生态养鸡技术



金盾出版社
JINDUN CHUBANSHE

果园林地生态养鸡技术

刘益平 编著

金盾出版社

内 容 提 要

本书内容包括:果园林地生态养鸡概述,场地的选择,鸡舍建设与设备,放养鸡的营养需要与饲料,育雏关键技术,果园林地生态养鸡模式与放养技术,放养鸡常见疾病的防治。本书内容新颖,技术实用,文字通俗易懂。适合生产者、推广者学习应用,也可供农业院校畜牧专业的师生阅读参考。

图书在版编目(CIP)数据

果园林地生态养鸡技术/刘益平编著. —北京:金盾出版社, 2004. 9

ISBN 7-5082-3193-7

I. 果… II. 刘… III. 鸡-饲养管理 IV. S831.4

中国版本图书馆 CIP 数据核字(2004)第 082115 号

金盾出版社出版、总发行

北京太平路 5 号(地铁万寿路站往南)

邮政编码:100036 电话:68214039 66882412

传真:68276683 电挂:0234

彩色印刷:北京 2207 工厂

黑白印刷:鑫鑫科达印刷有限公司

各地新华书店经销

开本:787×1092 1/32 印张:3.375 彩页:4 字数:70 千字

2004 年 9 月第 1 版第 1 次印刷

印数:1—11000 册 定价:5.00 元

(凡购买金盾出版社的图书,如有缺页、
倒页、脱页者,本社发行部负责调换)



北京油鸡母鸡



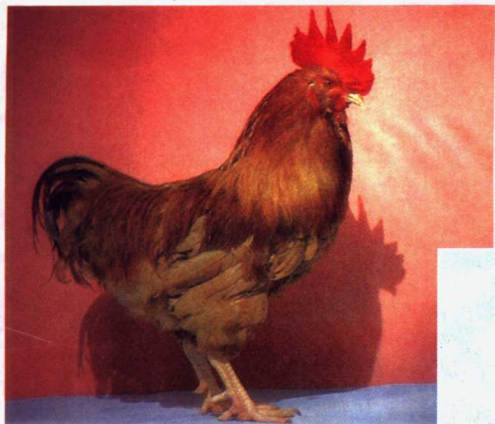
北京油鸡公鸡



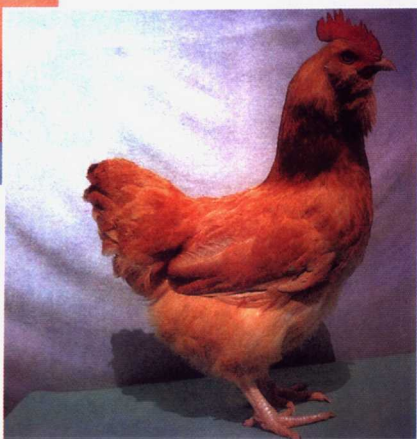
大骨鸡公鸡



大骨鸡母鸡



惠阳胡须鸡公鸡



惠阳胡须鸡母鸡



狼山鸡公鸡



狼山鸡母鸡



山地乌骨鸡公鸡



山地乌骨鸡母鸡



寿光鸡公鸡



寿光鸡母鸡



丝羽乌骨鸡公鸡



丝羽乌骨鸡母鸡



仙居鸡公鸡

仙居鸡母鸡





放养鸡回鸡舍



放养鸡集中喂食



林地围网养鸡

散养鸡



山坡林地养鸡

优质鸡放养



目 录

第一章 果园林地生态养鸡概述	(1)
一、我国养鸡业的发展概况	(1)
二、果园林地生态养鸡品种选择与杂交配套系利用	(3)
(一)品种选择原则	(3)
(二)适合放养的地方鸡品种和育成鸡品种	(4)
(三)优质肉鸡配套生产	(8)
第二章 场地的选择、鸡舍的修建与设备	(9)
一、放养场地的选择	(10)
(一)场址选择原则	(10)
(二)场地位置	(10)
(三)水源	(12)
二、鸡舍的修建	(12)
(一)各种简易鸡舍的建筑要求	(12)
(二)简易鸡舍的修建	(14)
(三)普通鸡舍的修建	(14)
(四)塑料大棚鸡舍的修建	(15)
(五)开放式网上平养无过道鸡舍的修建	(15)
(六)利用农舍等改建的鸡舍	(16)
三、养鸡设备和用具	(16)
(一)增温设备	(16)
(二)食盘和食槽	(17)
(三)饮水设备	(17)
(四)育雏鸡笼	(18)

(五) 栖架	(18)
第三章 放养土种鸡的营养需要、饲养标准与饲料开发	(18)
一、放养土种鸡的营养需要.....	(19)
(一) 水	(19)
(二) 碳水化合物	(19)
(三) 蛋白质	(20)
(四) 脂肪	(20)
(五) 维生素	(20)
(六) 矿物质	(20)
二、土种鸡的饲养标准.....	(21)
三、土种鸡的饲料配方.....	(22)
(一) 蛋用土种鸡的饲料配方	(23)
(二) 肉用土种鸡的饲料配方	(24)
(三) 配制饲料的注意事项	(25)
四、土种鸡饲料的开发.....	(26)
(一) 干草粉	(26)
(二) 松针粉	(26)
(三) 育虫喂鸡	(26)
(四) 养蝇蛆喂鸡	(29)
(五) 养蚯蚓喂鸡	(30)
第四章 育雏关键技术	(33)
一、育雏方式.....	(33)
(一) 平面育雏	(33)
(二) 立体育雏	(35)
二、育雏前的准备和雏鸡的选择与装运.....	(36)
(一) 育雏前的准备	(36)
(二) 雏鸡的选择与装运	(37)

三、育雏环境的标准与控制	(39)
(一)温度标准及其控制	(39)
(二)湿度标准及其控制	(41)
(三)光照标准及其控制	(42)
(四)空气质量标准及其控制	(44)
(五)保持适宜密度	(45)
(六)保持环境安静	(45)
四、雏鸡的饲养管理	(46)
(一)雏鸡的饲养	(46)
(二)雏鸡的管理	(47)
第五章 果园林地生态养鸡模式与饲养技术	(51)
一、林地生态养鸡模式与饲养技术	(51)
(一)林地围网养鸡模式	(51)
(二)在野外建简易大棚舍养鸡模式	(53)
(三)林下和灌丛草地养鸡模式	(55)
(四)山地放牧养鸡模式	(58)
二、果园生态养鸡模式与放养技术	(61)
(一)果园放养土种鸡的优点与技术要点	(61)
(二)提高果园养鸡成活率的措施	(63)
(三)提高果园养鸡效益的措施	(65)
第六章 放养鸡常见疾病防治	(68)
一、严格执行卫生防疫制度	(68)
(一)生态隔离	(68)
(二)把好进雏关	(69)
(三)保证饲料和饮水卫生	(69)
(四)创造良好的生活环境	(69)
(五)抓好免疫接种和预防性投药	(70)

(六) 实行“全进全出”饲养制度	(71)
二、鸡病毒性传染病	(73)
(一) 鸡新城疫	(73)
(二) 鸡传染性支气管炎	(74)
(三) 鸡传染性喉气管炎	(75)
(四) 禽流感	(76)
(五) 鸡传染性法氏囊病	(77)
(六) 鸡马立克氏病	(78)
(七) 禽传染性脑脊髓炎	(79)
三、鸡细菌性传染病	(80)
(一) 鸡慢性呼吸道病	(80)
(二) 鸡传染性鼻炎	(81)
(三) 鸡大肠杆菌病	(82)
(四) 鸡白痢	(83)
(五) 禽霍乱	(84)
四、鸡的寄生虫病	(85)
(一) 鸡球虫病	(85)
(二) 鸡蛔虫病	(86)
(三) 鸡螨	(88)
五、其他疾病	(88)
(一) 食盐不足或食盐中毒	(88)
(二) 有机磷农药中毒	(89)
(三) 啄癖	(89)
附 录	(91)
附录一 无公害食品肉鸡饲养中允许使用的药物 ..	(91)
附录二 肉禽整个饲养期禁止使用的药物	(94)

第一章 果园林地生态养鸡概述

果园林地生态养鸡是将传统方法和现代技术相结合,根据各地区的特点,利用荒地、林地、草原、果园、农闲地等进行规模养鸡,让鸡自由觅食昆虫野草,饮山泉露水,补喂五谷杂粮,严格限制化学药品和饲料添加剂等的使用,以提高蛋、肉风味和品质,生产出符合绿色食品标准要求的一项生产技术。

随着我国退耕还林政策的落实,广大农村尤其是山区农村的果园林地面积有所增加。如何充分利用这类条件,增加农民收入,又是一个新课题。利用果园、林地、荒山地和草坡等自然条件放牧养鸡,既可提高单位面积的收入,又能解决农村部分剩余劳动力的就业问题,发展前景广阔。其产品为无污染、无公害的纯天然绿色环保食品,深受消费者欢迎。以传统方式生产的放养鸡,又称为优质鸡,市场需求十分巨大。果园、林地作为鸡的栖息地,可遮阳避雨,鸡的活动范围大,采食范围广,可大量采食果园、林地的杂草、害虫,营养全面,生长速度快,产蛋率高,具有良好的生态效益。

实施果园林地生态养鸡投入少,生产周期短,成本低,效益高,适合广大农村,尤其是居住在丘陵、山地的农户采用。

一、我国养鸡业的发展概况

鸡的现代化商业育种开始于西方国家,通过商业育种,禽蛋产量得到大幅度提高,并逐渐走向规模化发展道路。随着世界经济一体化的发展,鸡的育成品种与规模化养殖模式被

一起引进到发展中国家。众多生产性能卓越的国外育成品种大量涌入中国,国内蛋鸡市场几乎被外国鸡品种垄断。但在肉鸡市场方面,国外培育的品种却由于肉质差而不被广大消费者认可,国内大量的地方鸡种仍占领着我国的肉鸡市场,黄羽肉鸡和乌骨鸡就是其中的两大系列。我国大量的在散养条件下养殖的地方品种鸡,通常体格较大,没有经过高强度的近交,生活力较强,为中国优质肉鸡商业化育种的优良素材,也是中国加入世界贸易组织后可望与国外品种抗衡的重要商业品种,更是生态养鸡的种质资源。

我国规模化养鸡虽然只有二三十年的历史,但是,养禽业经过近 20 多年的高速发展,目前已经是世界第一位禽蛋生产大国,禽蛋总产量连续多年居世界第一位,鸡肉产量仅次于美国,禽肉总产量已经超过 1 000 万吨。蛋禽食品达到中等发达国家人均消费水平(人均 14 千克,约 250 个)。不少大城市郊区已多年出现禽蛋生产过剩,并逐渐向劳动力便宜和原料基地转移。近些年来,随着养鸡业的迅猛发展,也带来了诸如环境污染、肉与蛋的品质下降等问题。因此,如何生产出安全、优质、绿色的鸡肉和鸡蛋,对养鸡业持续稳定发展将具有重要的战略意义。

据估计,1996 年我国出栏肉鸡近 40 亿只,其中规模化饲养快大型肉鸡 16 亿只左右,约占 40%;黄羽优质肉鸡约 10 亿只,占 25%;其余的为大量笼养淘汰鸡和庭院养鸡,占 35%。这与发达国家几乎全是快大型肉用仔鸡的现状完全不同。我国是山地、丘陵面积广阔的国家,棚养、放养家禽数量也居世界之冠。由于生产成本低、效益高,今后还会有适当的发展。

二、果园林地生态养鸡品种 选择与杂交配套系利用

(一)品种选择原则

我国鸡的品种较多,性能较为接近。而有些饲养者对于鸡种的选择存在盲目性,往往追求新的鸡种,价格再高也不惜引进。其实,在选择鸡种时主要应从以下几个方面考虑。

1. 鸡种的适应性 我国饲养的蛋鸡和快大型肉鸡品种大多数是引进的国外鸡种,由于饲养条件和环境条件的差异,存在着适应性差的问题。即使是我国的地方鸡种,也因南北地区地理环境存在较大的差异,引种也存在环境适应的问题。因此,在选用鸡种时,应考虑当地的实际情况,了解一些鸡种在我国不同地区的适应性以及鸡种的性能特点,作出适宜的选择。

2. 正规的引种渠道 我国养鸡业发展十分迅速,各地均有大量的种鸡场,饲养的种鸡代次也不同。由于有些地方的繁育体系尚不健全,在供种上也存在混乱,在引种的质量上得不到保证。在引种时,应考虑从较正规的大型种鸡场引进,种鸡场应有生产许可证和规定的饲养种鸡代次。父母代鸡种只能由祖代鸡场提供,商品代鸡则由父母代鸡场生产。种鸡场应提供相应的技术资料 and 售后服务。

3. 市场的需要 我国市场巨大,但受传统的消费习惯影响也较大。不同的地方对蛋壳颜色的要求有一定的差别,特别是南方,褐壳蛋比白壳蛋更受欢迎,目前,粉壳蛋的市场较好。肉鸡的发展趋势,主要是向优质和生态无公害方向发展。消费

者对肉质风味的要求愈来愈高,以地方品种血缘为主的肉鸡更受市场的欢迎。另外,对淘汰鸡处理时也有对体重和毛色的选择,在鸡种的选择时也应有所考虑。

总之,在选择引进鸡种时,应综合考虑多方面的因素,但主要应从种鸡的生产性能和生产效益出发。林地果园养鸡成功与否,鸡的品种起决定作用。艾维茵、A·A 等快大型肉鸡由于生长快、活动量小、对环境要求高,不适于果园、林地养殖。除非是场地许可,在集约化养殖后期把肉鸡放养到果园、林地等场所放牧,以改善肉质。否则,最好选用地方鸡种或培育的优质肉鸡品种。例如,江村黄鸡、三黄鸡、固始鸡、萧山鸡、绿壳蛋鸡、广西麻鸡和天府乌骨鸡等及其配套生产的土杂鸡。这些鸡种以其对环境要求低、活动量大、肉质好、采食能力和抗病力强等优点,比较适合果园林地养殖。

从羽色外貌上宜选择黑羽、红羽、麻羽或黄羽青脚等地方鸡种特征明显的鸡种。从近年来的市场消费情况看,羽色黑、红、麻、黄,脚爪色为青色的鸡,容易被消费者所认可。

(二)适合放养的地方鸡品种和育成鸡品种

在生产实践中,我国鸡的品种可分为地方品种、育成品种和引进品种三大类。适合放养鸡品种,主要是地方品种、育成品种及其配套系。

1. 仙居鸡 是我国优良的小型蛋用鸡种。原产于浙江省中部靠东海的台州市,重点产区是仙居县,分布很广。体型较小,结实紧凑,体态匀称秀丽,动作灵敏活泼,易受惊吓,属神经质型。头部较小,单冠,颈细长,背平直,两翼紧贴,尾部翘起,骨骼纤细。其外形和体态,颇似来航鸡。羽毛紧密,羽色有白羽、黄羽、黑羽、花羽及栗羽之分。跖、趾多为黄色,也有肉色