



九九康寿大系

丛书主编：吴阶平 蒋正华 钱信忠

老年泌尿系统

疾病防治与调养



楚延春等 编著



五位院士联席顾问
百名专家精心编著



JINDUN CHUBANSHE
金盾出版社

九九康寿大系

老年泌尿系统疾病 防治与调养

楚延春 郭梅钦 李卫真 编著

金盾出版社

内 容 提 要

本书针对老年人泌尿系统的特点和生理功能的变化,分19章介绍了老年常见泌尿系统疾病的发病因素、临床表现、诊断、治疗、自我调养及预防措施。内容丰富,科学实用,是老年朋友防病健身的良好读物,也可供基层医务人员参考。

图书在版编目(CIP)数据

老年泌尿系统疾病防治与调养/楚延春等编著. —北京:金盾出版社,2003.2

(九九康寿大系)

ISBN 7-5082-2352-7

I.老… II.楚… III.老年人-泌尿系统疾病-防治 IV.R69

中国版本图书馆CIP数据核字(2003)第009638号

金盾出版社出版、总发行

北京太平路5号(地铁万寿路站往南)

邮政编码:100036 电话:68214039 66882412

传真:68276683 电挂:0234

封面印刷:北京精美彩印有限公司

正文印刷:北京瑞兴印刷有限公司

各地新华书店经销

开本:850×1168 1/32 印张:8.25 字数:143千字

2003年2月第1版第1次印刷

印数:1—15000册 定价:12.00元

(凡购买金盾出版社的图书,如有缺页、
倒页、脱页者,本社发行部负责调换)

《九九康寿大系》编委会

总主编

吴阶平：全国人大常委会副委员长、九三学社中央
委员会主席

蒋正华：全国人大常委会副委员长、农工民主党中
央委员会主席

钱信忠：中华人民共和国卫生部原部长

顾 问

张维庆	于友先	师昌绪	朱光亚
朱丽兰	柯 俊	李修仁	林 泉
周 谊	周文智	常志海	童大林

编 委

卢祥之	董芳明	杨 宗	余传隆
李书楨	高居忠	冯存礼	徐一帆
曾 铎	张学良	郭振有	童安齐
赵 瑗	常振国	张年顺	高一聪
呼素华	晋小虎	马明方	崔 亮
赵宝华	王丽娜	陈文祥	

前 言

目前我国已进入老龄社会,60岁以上的老年人已达1.3亿,约占全国人口的十分之一。随着时间的推移,这个比例还将不断增大。重视、关心老年人的精神文化生活,帮助他们解决进入老龄期后遇到的各种问题,是提高老年人生活质量,促进老年人健康长寿,保障社会安定的重大问题。

根据党和国家有关维护老年人权益的指示、法规、政策,我们经过两年多的酝酿、策划,精心组织了全国诸多专家、学者集体编写了这套多卷本、高品位、高质量的《九九康寿大系》。这套丛书力求以新的观念、新的视点和新的方法引导老年朋友正确理解和面对各种身心和社会的变化,使老年朋友们真正实现老有所养,老有所乐,老有所为,老有所医,老有所学的总目标。

《九九康寿大系》的基本内容包括以下几个方面:

老有所养,养之得法。《大系》包括党和国家有关保障“老有所养”的法规政策和老年人必知必读、古今

中外的宝贵养生之道,以及正反两个方面的经验教训、典型实例等。

老有所乐,乐之得心。《大系》包括老年人修身养性、快乐长寿等精神文化娱乐活动的知识,尤其是一些充满激情和活力的歌曲,时常回唱,其乐无穷。

老有所为,为之得效。《大系》针对老年人的特点,为老年人实现自身价值,发挥“夕阳红”的作用,提供了许多老有所为的实例。

老有所医,医之得当。《大系》包括老年人身心变化的常识,老年多发病与常见病的预防、医疗、护理、用药及饮食等针对性较强的防治知识。

老有所学,学之得益。《大系》包括老年人所需要了解和学习的新知识,以及各类有实用价值并能促进老年人健康长寿的知识。

这套丛书,由中国老龄协会,农工民主党中央委员会文化工作委员会,中国出版工作者协会科技出版委员会,中央电视台“夕阳红”栏目,国家科技部、国家卫生部、国家药品监督管理局老干部局和河南、山西、陕西、宁夏等省、自治区老干部局发起。原全国人大常委会副委员长、农工民主党中央委员会主席卢嘉锡先生在世时,多次关心此套丛书的编写工作。促进全国老

年人珍惜生命、颐养天年、身心愉快、健康长寿是本套丛书的宗旨。这套《大系》是我们献给全国离退休和即将离退休的老年朋友的一份厚礼，希望能得到各界老年朋友的欢迎，成为老年朋友的良师益友。

祝老年朋友身心愉快，健康长寿！

《九九康寿大系》编委会

2003年1月

目 录

第一章 老年泌尿系统概述

- 一、泌尿系统的组成结构····· (1)
- 二、泌尿系统的生理功能····· (6)
- 三、西医泌尿系统与中医肾系统的关系····· (7)
- 四、老年泌尿系统的特点····· (9)
- 五、老年泌尿系统疾病常见症状····· (10)
- 六、老年泌尿系统检查单解读····· (16)

第二章 老年急性肾小球肾炎防治与调养

- 一、发病因素····· (23)
- 二、临床表现····· (24)
- 三、诊断····· (26)
- 四、治疗····· (27)
- 五、自我调养····· (29)
- 六、预防措施····· (52)

第三章 老年慢性肾小球肾炎防治与调养

- 一、发病因素····· (54)



二、临床表现	(55)
三、诊断	(56)
四、治疗	(57)
五、自我调养	(59)
六、预防措施	(92)

第四章 老年急性肾盂肾炎防治与调养

一、发病因素	(94)
二、临床表现	(95)
三、诊断	(95)
四、治疗	(96)
五、自我调养	(97)
六、预防措施	(111)

第五章 老年慢性肾盂肾炎防治与调养

一、发病因素	(113)
二、临床表现	(113)
三、诊断	(114)
四、治疗	(115)
五、自我调养	(116)
六、预防措施	(126)

第六章 老年膀胱炎防治与调养

一、发病因素	(128)
--------	-------

二、临床表现	(129)
三、诊断	(129)
四、治疗	(129)
五、自我调养	(130)
六、预防措施	(132)

第七章 老年肾病综合征防治与调养

一、发病因素	(133)
二、临床表现	(133)
三、诊断	(134)
四、治疗	(134)
五、自我调养	(135)
六、预防措施	(158)

第八章 老年急性肾功能衰竭防治与调养

一、发病因素	(159)
二、临床表现	(160)
三、诊断	(160)
四、治疗	(161)
五、自我调养	(162)
六、预防措施	(165)

第九章 老年慢性肾功能衰竭防治与调养

一、发病因素	(166)
--------	-------



二、临床表现	(167)
三、诊断	(171)
四、治疗	(171)
五、自我调养	(172)
六、预防措施	(178)

第十章 老年良性肾硬化症防治与调养

一、发病因素	(179)
二、临床表现	(179)
三、诊断	(180)
四、治疗	(180)
五、自我调养	(180)
六、预防措施	(182)

第十一章 老年尿石症防治与调养

一、发病因素	(183)
二、临床表现	(184)
三、诊断	(185)
四、治疗	(185)
五、自我调养	(188)
六、预防措施	(194)

第十二章 老年尿失禁防治与调养

一、发病因素	(195)
--------------	-------

二、临床表现	(195)
三、诊断	(196)
四、治疗	(196)
五、自我调养	(197)
六、预防措施	(198)

第十三章 老年肾癌防治与调养

一、临床表现	(199)
二、诊断	(200)
三、治疗	(200)
四、自我调养	(201)
五、预防措施	(204)

第十四章 老年肾盂癌和输尿管癌防治与调养

一、临床表现	(205)
二、诊断	(206)
三、治疗	(207)
四、自我调养	(207)
五、预防措施	(209)

第十五章 老年膀胱癌防治与调养

一、临床表现	(210)
二、诊断	(211)



三、治疗	(211)
四、自我调养	(212)
五、预防措施	(214)

第十六章 老年尿毒症防治与调养

一、发病因素	(215)
二、临床表现	(216)
三、治疗	(219)

第十七章 老年肾性高血压防治与调养

一、肾脏疾病与高血压的关系	(231)
二、肾性高血压和原发性高血压的区别	(233)
三、肾脏损害自我监测	(235)
四、治疗	(236)
五、自我调养	(236)

第十八章 老年糖尿病性肾病防治与调养

一、演变过程	(239)
二、特征	(240)
三、临床表现	(241)
四、治疗	(242)
五、饮食调养	(243)
六、预防措施	(244)

第一章 老年泌尿系统概述

这本书是谈老年泌尿系统疾病的防治与调养。谈泌尿系统的疾病,首先需要了解泌尿系统的组成及其功能,这对于理解泌尿系统疾病的防治知识大有帮助。知道泌尿系统由哪些器官组成,自然也就明白了哪些疾病属于泌尿系统,哪些疾病不属于泌尿系统。在身体出现某些不适时,就可以大致判断出是否为泌尿系统发生了疾病,甚至可初步判定疾病的性质,有助于选择就诊科室或提前查阅相关资料。

一、泌尿系统的组成结构

1. 泌尿器官的形态和位置

(1)肾脏的形态和位置:肾有两个,就是俗称的“腰子”,是一对实质器官,形状如蚕豆,表面光滑,呈红褐色,略小于本人的拳头,位于腰部脊柱两侧,紧贴腹后壁,所以中医称“腰为肾之府”。肾位于第一腰椎水平两侧(相当于腰带处),我们找个同伴观察一下会发现,在其自然站立时腰椎两侧(相当于腰带处)各有一个浅浅的凹窝。这个凹窝就是俗称的“腰眼”。而“腰眼”也

老年泌尿系统概述

老年泌尿系统概述

老年泌尿系统概述



正是肾脏所在的位置。不过，“腰眼”是两侧对称的，而两个肾的位置却不完全对称，右肾的位置要比左肾略低一些。

(2)尿管的形态和位置：输尿管是两条富有弹性的肌性管道，上端起自肾脏，下端终于膀胱，分别连接左右肾脏与膀胱。输尿管的长度大约相当于本人手长的2倍，有本人小手指的一半粗细。输尿管的粗细并不均匀，有的地方粗，有的地方细。输尿管的位置，从人体前面看，居于下腹部的两侧。

(3)膀胱的形态和位置：膀胱空虚时呈下尖上宽的锥体状，其容量成人平均为300毫升~500毫升，最大容量可达800毫升。膀胱位于盆腔中央部。

(4)尿道的形态和位置：尿道，就是排尿的管道，连通膀胱和外界。男性和女性的尿道是不同的。

男性尿道起自膀胱，终止于阴茎头的尿道外口，全长18厘米（相当于本人的手长），管径和常用的铅笔差不多，但并不均匀。

女性尿道起自膀胱，其外口位于阴道口的前上方，长度4厘米（相当于本人的3横指），管径相当于常用铅笔的粗细。

2. 泌尿器官的结构

(1)肾脏的结构：肾脏外面有两层保护，外层是脂肪，内层是肾纤维膜。肾脏上端有一个很小的肾上腺。肾脏内侧有一深凹陷，是肾动脉、肾静脉、输尿管、淋巴

管和神经等出入的地方,在医学上称之为肾门。如果把肾脏纵向剖开,分为前后两半,就可以看到颜色不同的两部分:偏于外层呈红褐色的肾皮质和偏于内层呈淡红色的肾髓质(图1)。

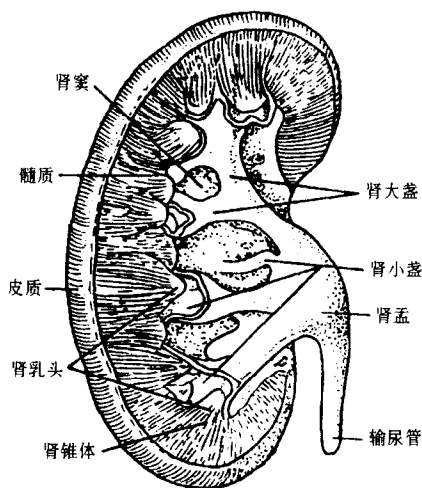


图1 肾脏的内部结构

肾皮质的厚度约占肾实质的 $1/3$,质地软,密度均匀,切面可见密布的细小红点颗粒,那是肾小球的肉眼观。两个肾脏共有300万个左右的肾小球。肾小球很小,借助显微镜才能看清楚。它的外表似球状,由毛细血管分支盘曲而成。它连着两条血管:一条叫入球动脉,是进入肾门处肾动脉的小分支;另一条叫出球动脉。肾皮质主要由肾小球和肾小管构成,每个肾小球和一条与它相连的肾小管,在医学上称为一个



肾单位 (图 2)。

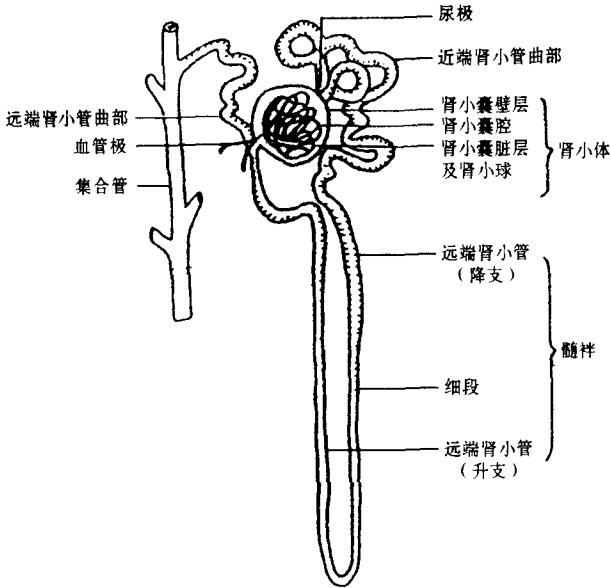


图 2 肾单位的组成模式图

肾髓质厚度约占肾实质的 2/3, 切面呈条纹状, 那是肾小管的肉眼看。肾髓质主要含有部分肾小管和集合管, 形成 10~20 个底朝外、尖朝内的锥体样结构, 十分致密且有光泽, 医学上称其为肾锥体, 它的尖端又称为肾乳头。2~3 个肾锥体共同形成 1 个肾乳头。肾乳头上有 10~30 个排列呈筛子状的小孔, 叫做“乳头孔”。每个肾乳头开口处有一个像漏斗状的肾小盏, 相邻的 2~3 个肾小盏汇合成 1 个肾大盏, 再汇成常说的