

新世纪屏风马

何左峰 编著

何连生 校阅

人民体育出版社

前 言

以屏风马抗衡当头炮的象棋布局，自清康熙年间王再越编著的《梅花谱》开始，发展至今，已有三百年的历史了。当站在21世纪之初回顾马炮争雄的枰上沧桑，便会感到，当今屏风马的面貌已远非昔日。尤其是近十余年来，这一布局系统发展变化之广之深，可以说超过了历史上各个时期的总和。

对于广大象棋爱好者来说，学习屏风马布局是学习各类布局的基础，而所学屏风马布局的内容呢，笔者以为，应该是融入棋手现代意识的新世纪屏风马。但问题是，屏风马现已形成一个变着纷繁复杂的庞大体系，这又叫爱好者们从何处入手呢？

本书的编撰就是尝试着来解决这一问题的。笔者将当今屏风马布局的内容分门别类，撷取常见套路，附以胡荣华、许银川等特级大师的精彩战例，汇成篇幅不多的四章共57局内容，奉献给广大的象棋爱好者，供大家了解、掌握自己所需要的知识。

本书第一、二章分别介绍“七兵”和“三兵”。此时屏风马的特点正如一位象棋大师所说：进7卒的原则是，你好我也好，比谁更好（指双方的阵形）；进3卒的原则却是，你不好我也不好，看谁更糟。看来，“七兵”局较讲究子力协调、阵形工整，基本攻防规律较易掌握；而在“三兵”局中呢，双方子力都不够协调，经常要看谁的阵形距离常规阵形更远些，“三兵”的攻防规律不及“七兵”容易掌握。

在第三章中，五七炮双直车对屏风马的牵制力往往大于攻击力，双方斗争的焦点经常是牵制与反牵制。

第四章介绍的不是前三章的屈头屏风马，而是先进7卒屏风马，该章集中介绍中炮直横车对屏风马两头蛇布局。这里，双方往往需要调集六大子在棋盘中场厮杀格斗。

本书的编排形式和阐述方法力求简明、通俗、深入浅出，目的是使各级水平的读者无论是打谱研究，还是读一读乃至翻一翻都有不同程度的收获。入门不久者可就书中的棋图记住一些基本定式，水平再高些可沿书中脉络系统地了解当今流行的阵势都有哪些，而有意或经常参加地方性比赛的棋友则可通过书中新招新变化的介绍获取有实用价值的信息。

最后必须说一下，本书的成书离不开笔者的同窗好友、象棋大师何连生的鼎力相助。他曾对书稿提出许多宝贵意见，并帮助校阅书稿，使本书上了一个档次。在此，笔者谨表谢忱。

限于笔者的棋艺水平，书中不当不妥之处恐在所难免，故恳请读者不吝赐教。

编著者

2003年4月

目 录

第一章 中炮七兵对屏风马	1
第一节 五九炮过河车对左马盘河	1
第1局 平车兜马对左马盘河	2
第2局 退车捉马对左马盘河	4
附:参考对局 华东胡荣华 先胜 华南许银川	8
第二节 五九炮过河车对平炮兑车	11
第3局 五九炮过河车对平炮兑车[之一]	12
第4局 五九炮过河车对平炮兑车[之二]	17
第5局 五九炮过河车对平炮兑车[之三]	22
附:参考对局 吉林陶汉明 先负 广东许银川	25
第三节 五六炮过河车对平炮兑车	28
第6局 五六炮过河车对平炮兑车[之一]	29
第7局 五六炮过河车对平炮兑车[之二]	31
第8局 五六炮过河车对平炮兑车[之三]	34
附:参考对局 辽宁苗永鹏 先负 广东许银川	36
第四节 过河车急进中兵对平炮兑车	39
第9局 过河车急进中兵对平炮兑车[之一]	40
第10局 过河车急进中兵对平炮兑车[之二]	44
附:参考对局 广东黄海林 先胜 黑龙江赵国荣	47
第五节 直车七路马对右炮过河	50

第 11 局 弃三兵对右炮过河	51
第 12 局 七路快马对右炮过河	54
第 13 局 巡河车对右炮过河	56
第 14 局 进中兵对双炮过河	58
附:参考对局 吉林洪智 先负 广东许银川	63
第六节 五七炮七兵对屏风马	66
第 15 局 巡河车对右炮过河	67
第 16 局 巡河车对左炮巡河	70
第 17 局 巡河车对右炮压马	72
第七节 横车七路马对补右象	75
第 18 局 横车七路马对亮左车	75
第 19 局 横车七路马对左炮巡河	78
附:参考对局 广东许银川 先胜 湖北柳大华	81
第八节 横车七路马对补左象	84
第 20 局 巡河炮对补左象	84
第 21 局 进中兵对补左象	87
附:参考对局 吉林洪智 先负 黑龙江赵国荣	90
第九节 巡河炮对屏风马	92
第 22 局 巡河炮对象位车	93
第 23 局 巡河炮对左象左炮巡河	96
第 24 局 巡河炮对外肋马	99
附:参考对局 上海胡荣华 先胜 广东许银川	104
第十节(附节) 七路马对三步虎	107
第 25 局 巡河炮对三步虎	107
第 26 局 七路马对骑河车	111
附:参考对局 黑龙江赵国荣 先胜 河北李来群	114

第二章 中炮三兵对屏风马	117
第一节 五七炮三兵对大出车	117
第 27 局 五七炮三兵对大出车[之一]	118
第 28 局 五七炮三兵对大出车[之二]	121
第 29 局 五七炮三兵对大出车[之三]	123
第 30 局 五七炮三兵对大出车[之四]	125
第 31 局 五七炮三兵对大出车[之五]	127
第二节 五七炮三兵对边卒补右象	130
第 32 局 五七炮三兵对边卒补右象[之一]	131
第 33 局 五七炮三兵对边卒补右象[之二]	133
第三节 五七炮三兵对边卒补左象	137
第 34 局 五七炮三兵对边卒补左象[之一]	138
第 35 局 五七炮三兵对边卒补左象[之二]	140
第 36 局 五七炮三兵对边卒补左象[之三]	143
第 37 局 五七炮三兵对边卒补左象[之四]	148
附:参考对局 吉林陶汉明 先胜 上海胡荣华	151
第四节 三兵边马对补右士	153
第 38 局 五七炮三路快马对补右士象	153
第 39 局 三兵直横车对补右士象	158
第 40 局 五八炮边马对花士象	161
附:参考对局 江苏徐天红 先胜 湖北柳大华	164
广东许银川 先胜 上海万春林	166
第五节 五八炮边马对右象兑 7 卒	168
第 41 局 五八炮边马对右象兑 7 卒[之一]	169
第 42 局 五八炮边马对右象兑 7 卒[之二]	171
第六节 五八炮对补左象	173
第 43 局 五八炮边马对左象进边卒	174

第 44 局 五八炮正马对左象双直车	178
附:参考对局 河北阎文清 先负 吉林洪智	181
第三章 五七炮双直车对屏风马	184
第一节 五七炮双直车对左马盘河	184
第 45 局 五七炮双直车对左马盘河[之一]	185
第 46 局 五七炮双直车对左马盘河[之二]	188
第 47 局 五七炮双直车对左马盘河[之三]	190
第 48 局 五七炮双直车对左马盘河[之四]	196
附:参考对局 江苏王斌 先负 上海胡荣华	199
第二节 五七炮双直车对右炮封车	202
第 49 局 五七炮双直车对右炮封车[之一]	202
第 50 局 五七炮双直车对右炮封车[之二]	207
第 51 局 五七炮双直车对右炮封车[之三]	209
附:参考对局 广东吕钦 先胜 上海万春林	215
第三节 五七炮双直车对左炮封车	218
第 52 局 五七炮双直车对左炮封车[之一]	219
第 53 局 五七炮双直车对左炮封车[之二]	224
附:参考对局 广东许银川 先负 吉林陶汉明	228
广东许银川 先胜 浙江于幼华	230
第四章 中炮直横车对屏风马两头蛇	234
第 54 局 直横车对两头蛇[之一]	235
第 55 局 直横车对两头蛇[之二]	239
第 56 局 直横车对两头蛇[之三]	242
第 57 局 直横车对两头蛇[之四]	245
附:参考对局 上海胡荣华 先胜 浙江陈孝堃	250
河北阎文清 先胜 辽宁尚威	253
广东吕钦 先胜 湖北柳大华	255

一、炮五平二走法

平炮攻车是早期走法,此着有帮黑马调至象肩好位之嫌。

12. 炮五平二 马8进6 13. 炮二平四 士4进5

黑此时不宜走马6退7,因红有马六进四借先奔槽之势。

14. 车八进六 马6退7

红若马六进四,则炮2进1断红马路,兵七进一,象5进3,车四平三,象7进5,车三退三,马6退7,车三进一,炮9退1,黑下一手炮9平7攻红车,红无先手。

15. 马六进四 车8进5 16. 马五进七 车8平6

黑敢于平车拴链红车马,是因为算准红马奔槽有惊无险:马四进六,车6退2,马六进七,将5平4,炮四平六,炮9退1,马七进六,士5进4,马六进五,炮9平4,马五进七,车2进1,红弃车而无所获,黑多子胜定。

17. 仕六进五 马7退8 18. 车四平二 车6退1

19. 车二进一 卒3进1

换掉对黑有威胁的河口马之后,黑持过河卒获较优局面。

二、车八进六走法

红挥车过河压抑黑阵,此走法迄今仍有人走。

12. 车八进六 士4进5(附图) 13. 炮九进四 车8进4

14. 炮九进一 炮2退1 15. 炮五平九 炮2平1

红双炮结成辘轳炮,欲从边线进袭,攻法正确。红另一攻法为跃马准备搏黑中象,变化大致如下:马五进七,卒3进1,马六进七,卒3进1,前马进五,象7进5,炮九平五,将5平4,炮五平六,卒3进1,红难以成事。

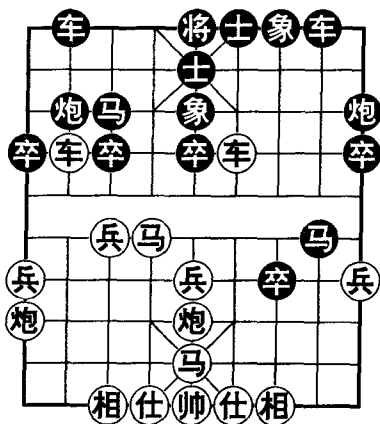
黑平炮边路准备大兑换,正着。若改走炮2平4,则车八进

三, 马3退2, 前炮平一, 象7进9, 马六进七, 马2进3, 马七进五, 马3进4, 车四平五, 红多兵又得象, 占优。

- | | | | |
|----------|------|----------|------|
| 16. 车八进三 | 马3退2 | 17. 前炮平一 | 炮1进6 |
| 18. 相七进九 | 象7进9 | 19. 车四平五 | 象9退7 |
| 20. 车五平七 | 车8平4 | 21. 马五进七 | 马2进4 |

一番大兑换后, 双方各余车双马, 进入中局后半盘。红虽净多二兵, 但黑过河卒对红后防有牵制作用, 成红略占上风, 却不易赢棋局面。

另, 在20世纪末重新研究这一变化, 发现在第13回合(如附图)红可选择马六进五踏中卒, 以下炮2平1, 车八平七, 马3退4, 马五退四, 这样, 由于黑走不出车8进4巡河, 红占有一定的空间优势; 以下红空间优势或扩大, 或缩小, 要看黑能否走出车2进7等着。



附图

第2局 退车捉马对左马盘河

(上接本章基本图一)

8. …………… 卒7进1 9. 车二退一 卒7进1

本局红退车捉马战术形成于上世纪90年代中期, 它使左马盘河面临新的难题。

10. 马三退五 马6退7

11. 车二进一 马7进6

12. 车二退一 马6退7

13. 车二进一 炮8平9

黑马不能长捉红车,只能变着。

14. 车二平三 车8进2

15. 马七进六

红跃马河口使黑走不出炮9退1,全盘子力也不易运转。

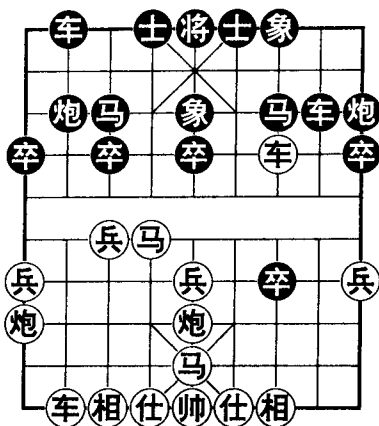


图2

如图2,黑走法有炮2退

1、炮2进1和卒7平6。

一、炮2退1走法

黑退炮是套用“平炮兑车高车保马”变例中的防御办法。

15. …………… 炮2退1 16. 车三退三 马7进8

红退车吃卒后,黑并不能走炮2平7攻车,否则车八进九,炮7进5,车八退二,红接有发边炮等攻势,黑不好走。

17. 车三平二 马8退6 18. 车二进四 马6退8

19. 马六进五

兑车后,黑左翼虽摆脱牵制,中防却出现问题。

此变黑始终被动挨打,无计解脱。

二、炮2进1走法

黑高右炮而放弃过河卒,其目的除了防红左车过河,还有保卫中卒和跃出左马。

20. 车三平五 车8进4

此变红马径奔卧槽，攻法直露，致前方斩获无几，后方阵地却因黑有过河卒而不够安定。

乙变 马六退四

16. 马六退四 炮2进4

红退马去卒后，威力大不如在河口。

黑进炮攻马，有帮红马腾挪至好位之嫌。宜改走炮2进1严阵以待，红将难觅切入点。

17. 马四退二 炮9退1 18. 炮五平四 炮9平7

红卸中炮细腻。若走马二进三，则炮9平7，车三平二，车8进1，马三进二，炮7平4，红无后续手段。

黑若改平炮攻车为士4进5，则马二进三，炮9平7，车三平二，车8进1，马三进二，黑炮路遭堵，不能右移，红优。

19. 炮四进五 炮7进2 20. 炮四平二

互打车之后，黑双马遭红炮牵制，红子力活跃较优。

丙变 车八进六

红挥左车过河压抑黑阵，令黑走不出炮2进1之着，这是2001年BGN世界象棋挑战赛中江苏徐天红——河北刘殿中对局时弈出的着法。

16. 车八进六 炮2退1 15. 车八平七 卒6平5

18. 炮五平三

红炮借力发力，佳着。

18. …………… 炮2平7 19. 车三平四 车8进3

20. 炮三进六 车8平4 21. 车四平三 马7退9

黑马避捉而退边似不及退至窝心。

22. 炮三平二 车2进7 23. 马五进三 前卒平6

24. 车三进一

红于双方对抢先手间劫得一子,占优。

本节小结:

左马盘河阵法曾经作为抵御中炮过河车的主要阵法之一,流行数十年,与巡河炮、平车赶马、进中兵、直横车等攻招较量,引出无数精彩纷争。但至20世纪末,随着步伐稳健而牵制力较强的五九炮阵法的兴起与发展,左马盘河威力大不如初。面对过河车,人们多愿选择变化更多、反弹力更强的平炮兑车阵法。至新世纪之初,左马盘河阵法则出现了在第6回合不补中象而径走卒7进1冲渡的新招(以下变化为:车二平四,马6进8,兵三进一,马8进7,炮五进四,马3进5,车四平五,士6进5!炮八平三,炮8进7!……)。这一新招使“经典套路”正面临严峻挑战!

附: 参考对局

华东胡荣华 先胜 华南许银川

弈于2001年“富豪山庄杯”华东华南对抗赛

1. 炮二平五 马8进7 2. 马二进三 马2进3

3. 车一平二 车9平8 4. 兵七进一 卒7进1

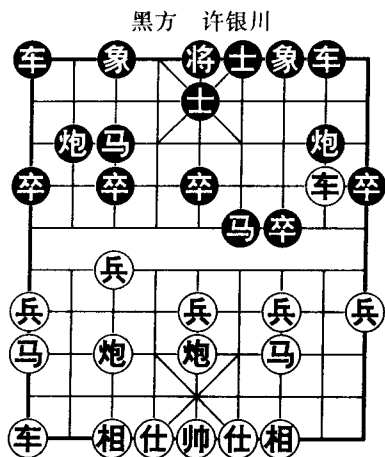
5. 车二进六 士4进5 6. 炮八平七 马7进6

针对红七路炮的新型“左马盘河”,其实已有若干年历史,只是实践不是很多,一直未形成较完整的套路。

7. 马八进九(附图1) 象7进5

这一回合，红另一走法为兵七进一，则象3进5，兵七进一，卒7进1，车二退一，马6进4，兵三进一，马4退3，炮五平四，前马进4，双方对攻。

本局黑飞左象是新的尝试，此着将为车8平7提供方便。以往黑多走象3进5，以下如：车九平八，炮2平1，兵七进一，卒7进1，车二退一，马6进4，炮七进一，卒7进1，兵七平六，卒7进1，炮七进四，双方对攻。



黑方 许银川
红方 胡荣华

附图1

- | | | | |
|----------|------|----------|------|
| 8. 车九平八 | 车1平2 | 9. 兵七进一 | 象5进3 |
| 10. 马九进七 | 卒7进1 | 11. 车二退一 | 马6进4 |
| 12. 兵三进一 | 车8平7 | | |

黑及时亮左车而不走马4进3吃炮，正着。否则，一经吃炮，红即车八进二捉死马，吃马后则有马七进六凶着。

- | | | | |
|----------|-------|----------|------|
| 13. 炮七平六 | 炮8平4 | 14. 车二平六 | 马4进5 |
| 15. 相七进五 | 炮2进4 | 16. 仕六进五 | 炮4平5 |
| 17. 车六进三 | (附图2) | | |

对黑平炮中路，威胁中兵，红进车黑下二路，破坏黑计划，好棋！以下黑如按计划走炮5进4，则马三进五，炮2平5，车八进九，马3退2，车六平八捉死黑马。

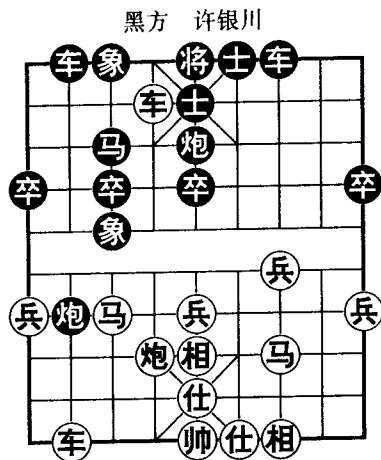
由此看来，刚才黑炮平中是个失误，宜径走炮4平8，不致失先。

17. …………… 炮5平8
 18. 马七进六 炮2进1
 19. 仕五退六 车7进2
 20. 车六平七 车7平6
 21. 马三进四 象3退1
 22. 炮六退一 卒3进1
 23. 马六进七

宜先走出炮六平四攻车，再行去马，可以稳占优势。

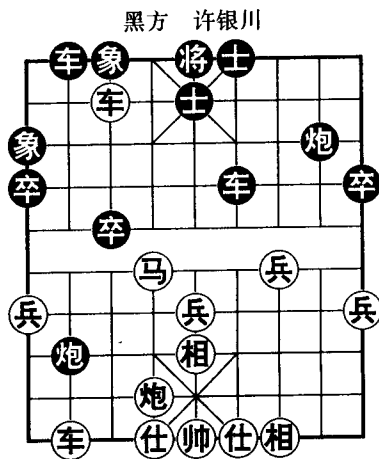
23. …………… 车6进3
 24. 马七退五 车6退2
 25. 马五退六(附图3)
 车2进3

红自第17回合抢来一先棋，经过10来个回合搏杀，渐呈多兵之势。在此形势下，黑应采取何种战略十分重要。实战中，接图黑走车2进3联车给炮生根，这种以防御为主导的战略思想无疑给后来的苦战埋下祸根。局后许银川认为：黑有车6进5捉炮的骚扰手段，红如车八进一（如仕六进五，则炮8平7，红崩溃；又如仕四进五，则炮8进7，相三进一，炮2平9，黑胜），车



红方 胡荣华

附图2



红方 胡荣华

附图3