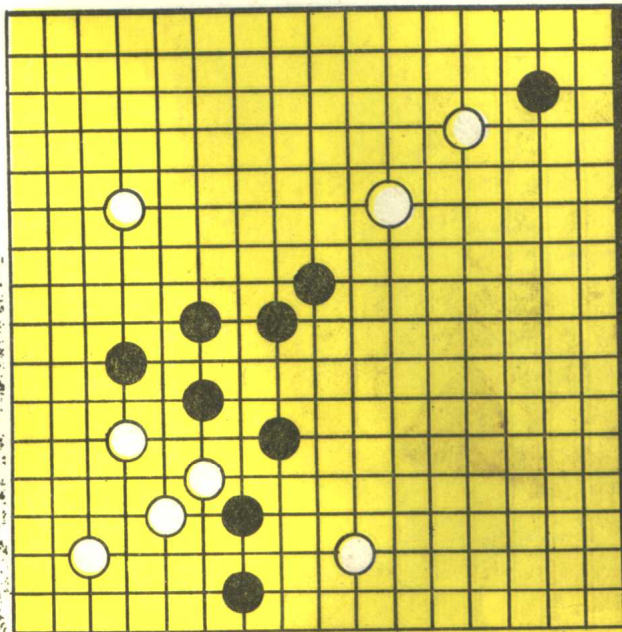


[日] 吴清源 著
赵建军 杨 真 编译

吴清源布局精选



——白方的布局 (下卷)

北京体育学院出版社

吴清源布局精选 (下卷)

——白方的布局

(日) 吴清源 著

赵建军 杨 真 编译

〔京〕新登字146号

〔日〕 吴清源 著
吴清源布局精选（上下卷） 赵建军 杨 真 编译

北京体育学院出版社出版发行
（北京西郊圆明园东路）

新华书店总店北京发行所经销
北京语言学院出版社印刷厂印刷

开本：787×1092毫米1/32

印张：18

定价：6.20元

1991年12月第1版

1991年12月第1次印刷

印数：10120册

ISBN7-81008-528-2/G·401

前 言

“什么是围棋？”这并非少见的提问。这也许是不大懂围棋的人提出的，而我却不能含糊其词地回答。

围棋强调协调。让我们进一步深入地探讨协调的原故。据说，围棋具有两千年的历史。但是，棋盘和棋子在此之前就已经存在了。

它起源于阴阳，研究四象、八卦进展的易经的哲理、医学、天文，另外作为教具，棋子是相当方便的。棋子的黑白表示阴阳，这说明围棋这项竞技诞生之前，阴阳的协调就很重要。

天文学认为，过阴则酿成洪水，过阳则导致干旱。中医学认为，不论偏颇阴阳哪一边都会生病，所谓“气血循环则无病”。

棋盘上共有361个眼位，天元表示真空，余下的360与天文气象的数字一致，因此，作为教具也是理所当然的。棋盘的星称作“关窍”，相当于针灸的“穴位”。

棋盘与棋子对研究天文、阴阳一直起着重大作用，因此，我认为其后诞生的围棋这种竞技，考虑作为协调阴阳的棋盘，也是很自然、纯理论的。

但是，学问上不分胜败，这正是与围棋的不同之处，胜败将听凭时间的流驶。布局若无阴阳缓急的协调则违反道理，是不成立的。

最后，在编撰“黑方的布局”、“白方的布局”之时，谨向长年给予协助的《围棋》杂志原编集长胜本哲州先生深表感谢。

吴清源

一九八七年夏

目 录

- 新研究的布局..... (1)
(吴清源的弃子方式)
- 面对大模样的布局..... (9)
(侵消模样的要领)
- 临机应变的布局..... (17)
(围棋是有生命力的)
- 处处得手的灵敏布局..... (25)
(打入的时机)
- 擅长攻击的布局..... (33)
(贴目的棋要稳扎稳打)
- 居治不忘乱的布局..... (41)
(绚烂攻防的波澜)
- 挫败敌人意图的布局..... (49)
(见风使舵)
- 拼命治孤的布局..... (57)
(立意·构思的力量)
- 变更作战的布局..... (65)
(重整局面)
- 规模宏大的布局..... (73)
(广阔的手法)
- 注视对手态度的布局..... (81)
(攻防要表里一致)
- 先占急场的布局..... (89)

(发挥作用的处处得手)

- 大斜定式攻防的布局…………… (97)
(定式后的腾挪)
- 中盘的腾挪比布局更重要…………… (105)
(胜负在中盘)
- 新发现的布局…………… (113)
(有定式等于没有)
- 活用不利定式的布局…………… (121)
(实利与厚实)
- 两个三·三的布局…………… (129)
(削弱敌人的势力)
- 对模样作战的布局…………… (137)
(不要制造弱棋)
- 避开急战的布局…………… (145)
(腾挪的妙趣)
- 对中国流的布局…………… (153)
(吴清源流新方案)
- 急战的布局…………… (161)
(连续复杂的战斗)
- 有攻击效果的布局…………… (169)
(所谓攻击并非提子)
- 治孤形成局面的布局…………… (177)
(从布局至中盘的腾挪)
- 畅通无阻的布局…………… (185)
(深入敌阵取得成功)
- 大雪崩定式的布局…………… (193)
(未知的领域)

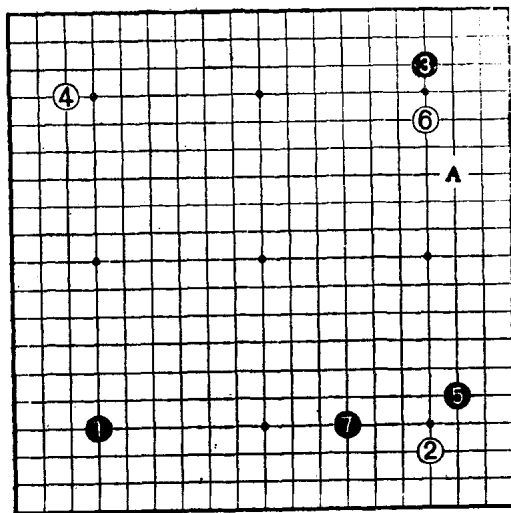
新研究的布局

吴清源的弃子方式

在这盘布局中介绍白在右下角的定式中脱先，当黑去攻击此处时，白采用的新手。这在局部上尽管稍损，但却是看到全局的构思，今后这种新手也许被广泛采用。

第1谱

的布局。对弃至白6是常见的布局，黑7于A位夹是常见



第1谱

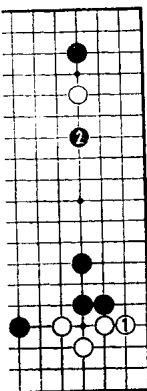
第2谱

前谱黑A夹是常见的布局，因此黑7试图寻求变化。黑7夹的布局意图是……

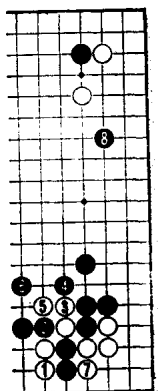
1图 等待白12于本图白1立，黑2夹很严厉，这才是有趣的布局。白12走A位立是定式。

白12脱先靠是我的构思，因此还未在实践中见到过。黑13、15攻击白的脱先属必然。

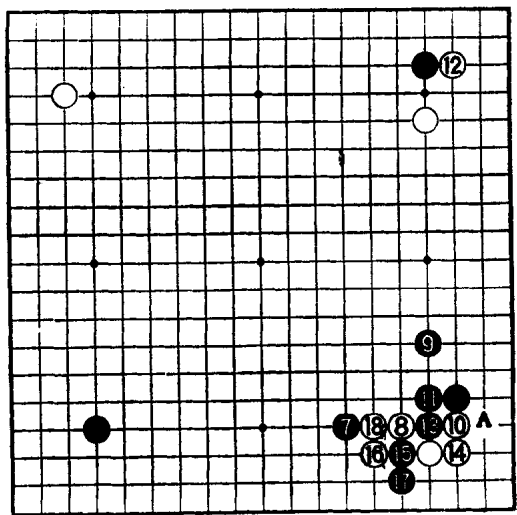
2图 白18如于本图白1挡，白即使征子有利，被黑2断、6飞罩，黑8回过头来攻白，则白不妙。因此，此时只有白18粘这一手。



1图



2图

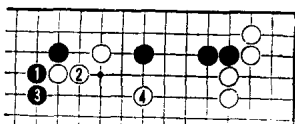


第2谱

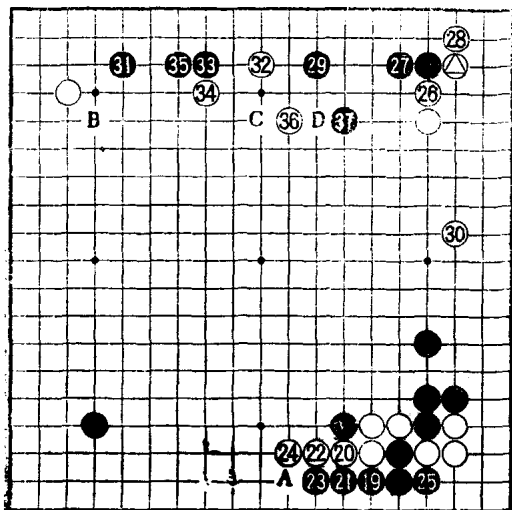
第3谱

黑19以下至黑25是必然的次序，这样角上白三子被杀。白A挡并非先手。因此，至黑25的两分棋形局布上白损。但是，即使右下角损了，白△与白26连打很大，全局上挫败黑的意图，这样白有利。黑29属必然，若脱先，被白29位夹。白30于31位缩角虽也是大场，但白30拆是一连串的布局构思的贯彻。黑31是必得其一的大场。白32隔断很重要。这一手若走白B夹，被黑34位围空，黑很乐观。白32必须如图攻击黑。白34如平凡地走C位跳，被黑D跳，白无趣。白34压很有趣。

1图 黑35如于本图黑1板，白2退。黑3上立，白4飞罩，黑不舒畅。因此，黑35退。白36飞，黑37向白坚强的一方压盖。



3图



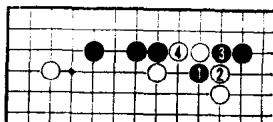
第3谱

第4谱

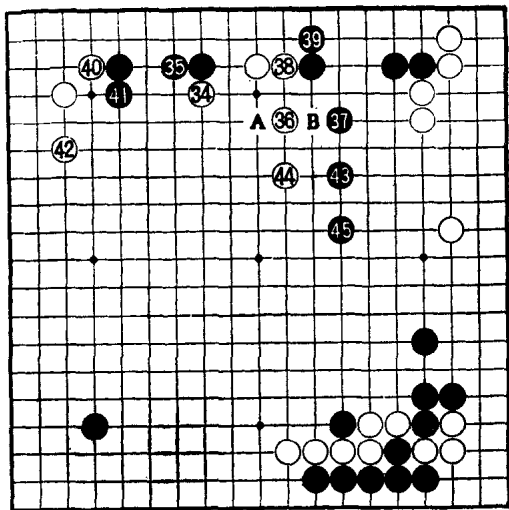
4图 黑37如于本图黑1跨断，白2挡，黑3断，白4顶，白可战。白38顶，调整自己的棋形也很重要。白40夹靠，对黑41立，白42拆，这样白34压与黑35退的交换白是先手。这样比最初白34走A位跳、黑B一间跳，白形更有效。本谱接下来白43位镇很严厉。

(编者注：右下角新研究是吴清源独特的构思。弃子走棋的想法是吴师的棋风，之后还可利用其弃子，有效发挥棋子的功效)。

黑43跳出，讨厌白43位镇。此处被黑44走到，白遭攻击。黑45跳，此处如被白罩住，总感到中腹似乎做成白地。



4图

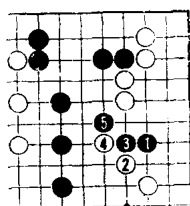


第4谱

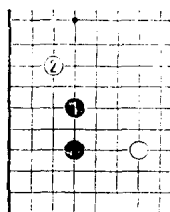
第5谱

5图 被黑45跳之后，黑1的打入变得严厉。白2、4挡，被黑5扳，白形破碎。从这个意义上说，白46的刺并非徒劳。想像5图棋形时，这个刺与粘的交换白可战。白46如走A位围空虽坚实，但却产生一手之差。白48挂角是大场，此处因底下有漏洞，所以走了高挂。

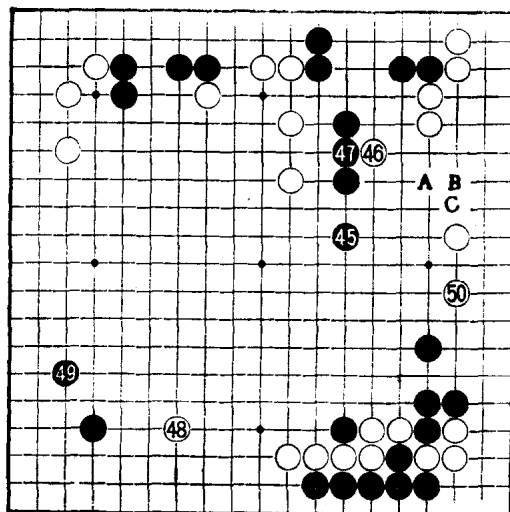
6图 黑1高拆应，被白2逼，白是好点。此处低应是布局的常识。白50是好点。乍一看，走左边似乎很大，但若反过来被黑50位逼住，则产生黑B打入白地和黑C位靠的手段。



5图



6图

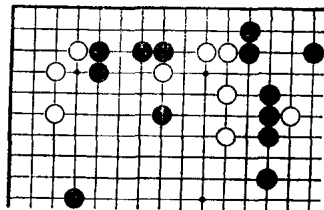


第5谱

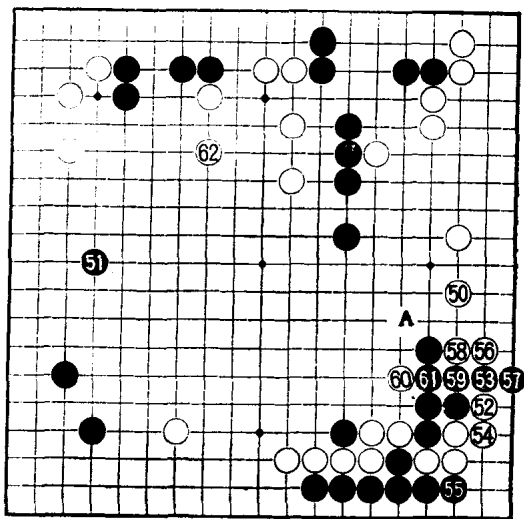
第6谱

白50那样狭窄之处存在着大的手段。白地因此而巩固，而且由于白50，也可产生利用角地三个弃子的味道。黑51是欠善的大场。白52、54扳粘。接着，若被白55挡住则白可做活，因此，黑55挡是绝对的。白56至黑61也是必然的次序。这样将来伺机白A位飞压封锁。这样角上的白形成攻陷，黑地大约20目，勿宁说右上白地更大。若白A封锁，对攻击上方的黑也有作用。白62正是攻防的要点。

7图 若轮黑方走棋仍走黑1。敌之急所亦是我之急所，若被黑这样走，中腹的白棋一下子变薄。



7图



第6谱

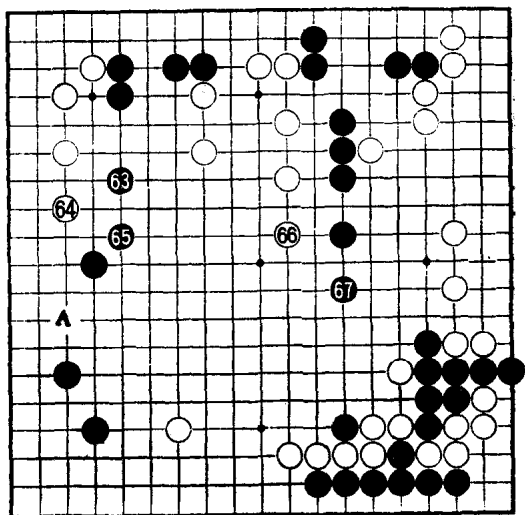
第7谱

黑63如脱先，被白从63位封锁，白在中腹做活，黑不行。接下来白A打入左边很严厉。不论怎样，黑63应先出头。白64捞实地。接下来伺机白65位跳出，试探黑的进攻方法，并伺机白A打入。黑65实现联络，接着伺机进攻上方一团白棋。此处，黑白双方在攻防上均是不留空隙的打法。

若被黑从66位置，白很难受，因此，白66跳，使这块白有余地。

(编者注：吴师的解说中常常出现“若被这样打则变得难受，因此要避开”的语言。这是告诫人们在布局阶段，若一味扩张实地、遭敌人攻击，则会忙于做活。它与人生一切都要留有余地的处世古训都是密切相关的)。

黑67如脱先，被白67位打，中下方有可能做成白地，因此，黑67跳很大。

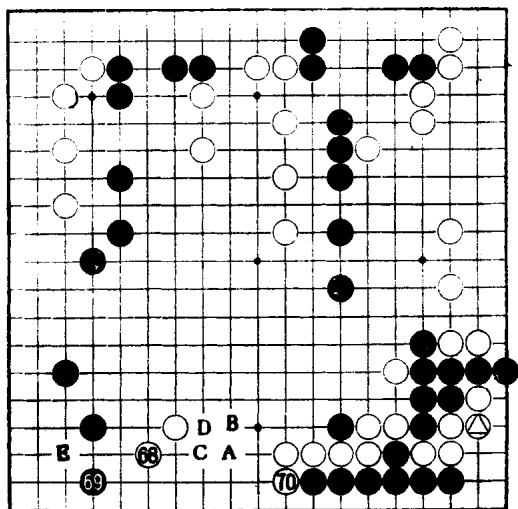


第7谱

第8谱

左下方如何处置呢？黑A如早打入进来，白B压，封住上边很好，但现在既无明显的大场，也无遭急攻的棋子，因此着手巩固下边的实地。白68尖。此时若黑A打入，白B压，黑C退，白D封，即使让黑70位渡，接下来白E打入三·三可破坏角地，相互破坏白不损，由于白E很大，所以黑69跳也很大。白70挡虽是后手，此处做成药约10目的实地。纵观全局形势，双方实空对比大体相等。即使不贴目也是可战的形势。因此，可说是白方获成功的布局。此布局的特征是出现了省略右下角的立(白⊕)的新型。

局部上角地被杀既使受损，但迎合黑的作战意图在右边做成白地，白34、36打非常有趣，总的来说，这盘布局可以说白处处得手，很巧妙。



第8谱

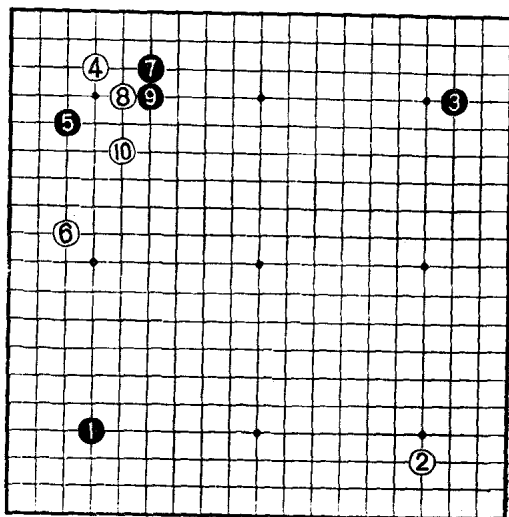
面对大模样的布局

侵消模样的要领

这盘布局谈谈敌人扩张大模样时，前去侵消的场合的心得。为了侵消大模样，首先做成好似遭受攻击的棋形很重要。这盘布局应着重看一下右上的侵消方法。

第1谱

在“一、三、五”的秀策布局出现之前，至白4是常见的古典式布局。现在仍然使用。



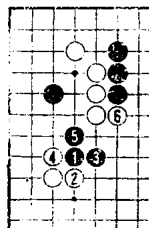
第1谱

第2谱

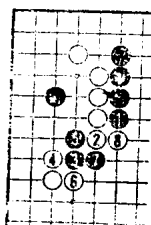
1图 黑13如于本图黑1逃出，被白2至6打，这样黑不行。

2图 如果逃出，黑13可于本图黑1再压一步，白2长，黑3肩冲，形成逃出的局面。这样打形成急战，善恶不明。黑13正是所谓“压三步飞出”的常识性手段。

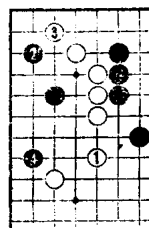
3图 白14于本图白1大大围空虽很好，但黑2飞2路，白3尖，黑4守，白很难杀黑。因此，白14是公认尺度吧。但是，即使这样也并不能完全成为实地，之后还留有黑的打入。



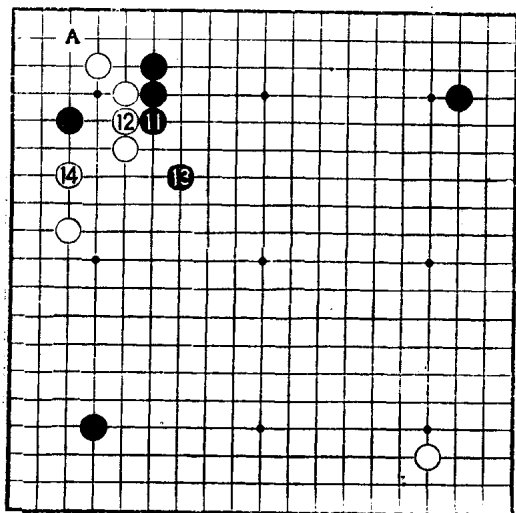
1图



2图



3图



第2谱