

JICHU  
HUIHUA  
JIFA

# 基础绘画

# 画技法

# 1

## 色彩②

屈 洪 编著



天津杨柳青画社

# 基础绘画技法 [1]

江苏工业学院图书馆  
藏书章

色彩②

屈洪 编绘

---

**图书在版编目 (CIP) 数据**

色彩写生 / 屈洪编著. — 天津: 天津杨柳青画社,  
2004.6

(基础绘画技法)

ISBN 7-80503-878-3

I. 色... II. 屈... III. 水粉画: 写生画—技法  
(美术) IV. J214

中国版本图书馆 CIP 数据核字 (2004) 第 055972 号

---

**天津杨柳青画社出版**

(天津市河西区佟楼三合里 111 号 邮编: 300074)

**出版人 刘建超**

北京精制轩彩色制版有限公司制版 天津海顺彩色印刷包装技术开发有限公司印刷

开本: 889mm × 1194mm 1/16 印张: 3 ISBN: 7-80503-878-3/J·878

2004 年 6 月第 1 版 2004 年 6 月第 1 次印刷

印数: 1—5 000 册 定价: 15 元

---

市场营销部电话: (022) 23346078 28374517 23352512 传真: (022) 23330487

## 色彩写生概述

色彩训练是学习美术的必修课。通过学习色彩能够提高学生们对美的视觉感知力,对色彩敏锐的感受能力,进而培养其运用科学的观察方法,了解色彩理念,掌握色彩规律,并能够运用丰



富的表现手法表达出自己所理解的美的东西。

从色彩写生的画种而言，大致可分为油画、水彩、水粉三种。油画的表现方法有其厚重细腻，表现力强，便于反复修改，深入刻画的特点；但也有携带不便，不速干，技法不好掌握的缺陷。水彩画的特点流畅、鲜艳给人以爽朗清心的感觉，但水彩颜料覆盖力差，也不便于修改。初学色彩一般从水粉画开始，因为它有很强的表现力和综合性，它既有水彩画明快、透亮的特性；又有油画的遮盖力强，便于深入、刻画的特点。使我们在研究学习色彩过程中，为理解和掌握其规律提供了很大方便，所以水粉画常被画家们作为写生、创作的主要手段，它也是绘画基础练习及专业美术院校入学考试的主要内容。本书的色彩讲解也以水粉画技法为主要内容。

水粉颜料又称为广告色。水粉颜料不仅用于水粉画，也是广告、舞美、装璜等装饰艺术及工艺美术设计、制作的常用颜料。

学习色彩应遵循从简到繁，从易到难，循序渐进的原则，一般是从简单静物练习到复杂静物，再到风景写生，逐步过渡到人物写生练习，这期间每项训练都会牵扯进多方面内容。其中色彩写生与素描有着很密切的联系。色彩练习中有许多问题是素描的问题，可以说没有一定的素描基础是学不好色彩的；反过来色彩对素描知识的理解又有着很大的帮助，它们之间是相辅相承、相互促进的关系。而许多初学色彩的学生往往对色彩都很有兴趣，什么都想画，静物没画几张就想画风景、人像，这是不可取的。一定要按照课题要求反复练习把基础打好，养成一个良好的观察与表现习惯，提高对绘画的认识，加深对色彩的理解，积累作画经验，逐渐提高自己的水平。

桌子上的干石榴



## 工具与材料

色彩写生前，要把作画工具准备好。用着顺手的工具，能使我们从一开始就保持良好的作画情绪，容易发挥作画的最佳水平。

【用笔】一般来说水粉画对笔的要求不是太严格，油画笔、水粉笔、水彩笔、小板刷都可以用，笔锋形状有圆头、方头、尖头、扁头等等。初学色彩的同学最好用笔杆较长，笔毛软硬适中，含水、含色量较大的笔，如美术用品店里卖的银杆、黄杆的水粉笔都可以用。也有同学喜欢用尼龙毛的水粉笔，这种笔作画时容易塑造出



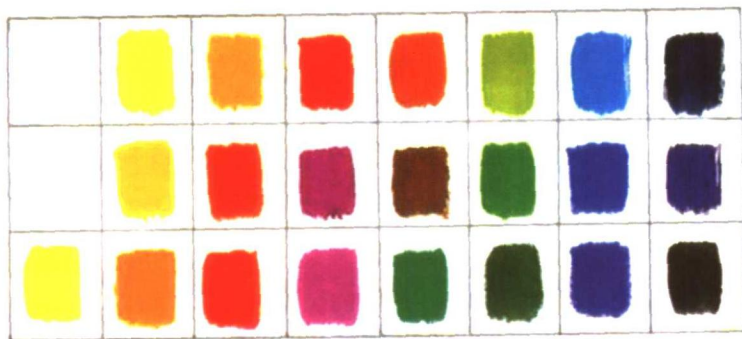
物体的色块，但在画大面积部分时因吸水性不足，不如软毛笔好用。买笔可购买全套水粉笔，或自配一套：〔扁笔〕水粉笔12号（11号）2支；7号（8号）2支；4号（3号）2支〔圆笔〕大白云、中白云各1支大油画笔（或小板刷）1支。

【画纸】水粉画用纸较随意，只要是厚一些的纸都可以用，如水彩纸、素描纸、白卡纸、绘图纸等均可。刚开始练习色彩应选用易掌握便于修改，吸水性不是太强而且较厚些的硬纸，其中以水粉纸最为理想。

【颜料】水粉颜料（又称为宣传色、广告色），分为瓶装和锡管装两种。瓶装容量大、颗粒较粗糙，适合画大面积，如橱窗、宣传栏等。锡管装颜料较细腻，携带方便，一般作为专业训练当中主要用色。初学者准备的颜色种类不要太多，一般配15至18种左右够用即可。

【调色盒与调色盘】调色盒是储放颜料的必备工具。画水粉时因颜色用量较大，选择色盒要选用分体式、色槽深、容量大的大号色盒。〔色盘〕白色塑料板制成，写生时可增加调色面积。而且不粘颜料，清洗又很方便。在室内作画时也可用瓷盘，玻璃板等代替调色盘。

【其它工具】1、涮笔桶、小塑料桶、口较大的玻璃瓶均可。2、吸水布（1）吸水性强而厚的布，剪成与色盒大小一致。（2）作画时用它来控制笔、色的水分大小。（3）每次作画后，把布吸足水覆盖



在颜色上盖上色盒，可保持颜料数日不干。3、图钉、胶带、铅笔。

色盒中的颜料一方面要挤满格，另一方面要根据颜色的深浅和冷暖有规律、有次序的排列（如左图）。

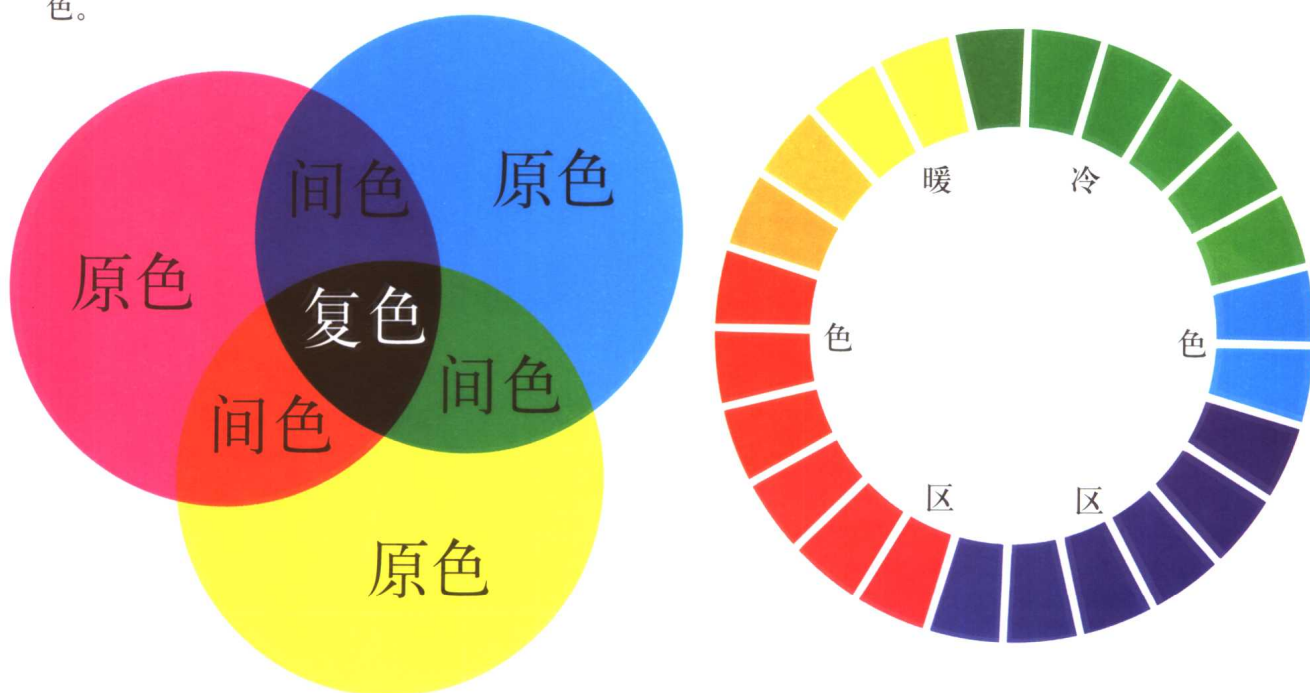
## 色彩基础知识

### 色彩的分类

原色：颜色中不能再分解的三个基本色，也可以说各种颜色都可由三原色调配出来，即红、黄、蓝三色。

间色：由两个原色调配而成称为间色，即红+黄=橙，红+蓝=紫，黄+蓝=绿。

复色：由两个间色或三个原色混合成为复色，在日常生活中或作画时，我们最常见到的大多是复色。



### 色彩的要素

色相：色彩的相貌即为色相，也是对各种颜色所定的名称如红、绿、黄、蓝等等。



明度：指色彩本身的明暗深浅度，色彩也有深浅之分，如柠檬黄与深蓝。我们在写生时对明度有两方面的理解，一是物体之间的深浅之分，如黑瓶与浅水果；二是物体本身的明暗。



纯度：色彩的鲜明饱和程度为纯度。如从锡管中刚挤出来的色彩是纯度高的，加进黑或白纯度减弱，其它颜色掺进越多色彩纯度越低。



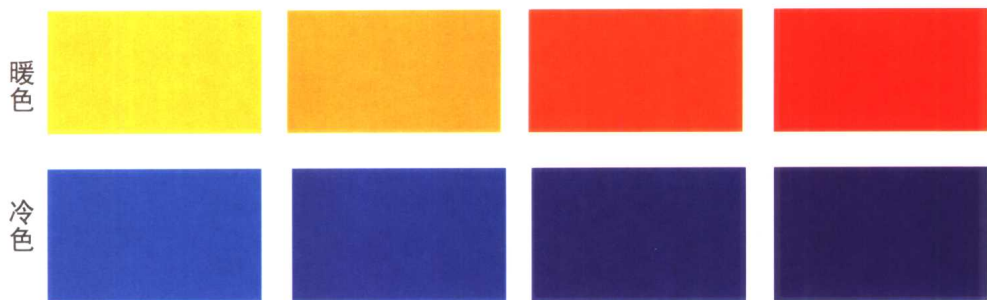
**色性：**色彩的冷暖称为色性，即色彩的属性。

色彩的冷暖感觉是人们在生活中对色彩产生的一种心理反映，对不同颜色有着不同的感情色彩及相应的形象联想，如红、橙、黄使人联想到太阳、火焰或有热烈、温暖、光明、热情的感觉；而蓝、绿、青、紫等颜色会使人们联想到海洋、寒夜、冰雪、清纯等等。

颜色的冷暖是相对而言的，同类颜色在比较之下也会有差异，如大红与朱红，朱红比大红暖；湖蓝比普蓝暖。

冷色与暖色之间是相互对比的关系，它们放在一起可起到相互衬托的作用，如物体受光部冷，背光部一般呈暖色，否则相反，利用颜色的冷暖变化可表现出物体的空间和体积，并使画面色彩更加丰富；色彩中黑、白、赭石、褐色，因其冷暖倾向不明显，称为中性色，中性色写

生中用作调整色彩明度、纯度，一般不单独使用。



## 形成物体色彩

### 关系三因素

**固有色：**在柔和的白色光线下物体呈现出的色彩为固有色。也可称为物体不受其它因素影响在正常情况下所呈现的物体本身固有的颜色。写生时固有色分布在受光部的亮面与灰面附近，自然界当中不同的物品都会有不同的固有色。

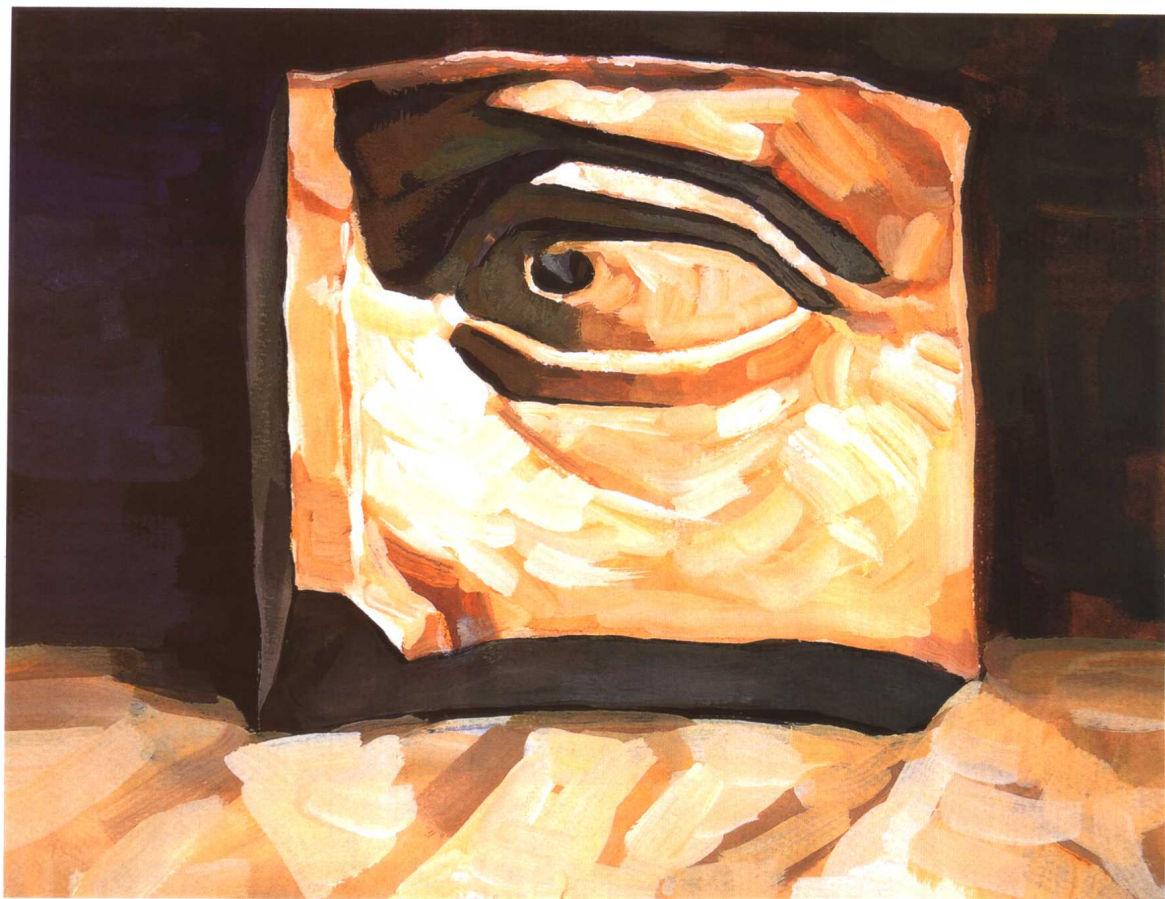




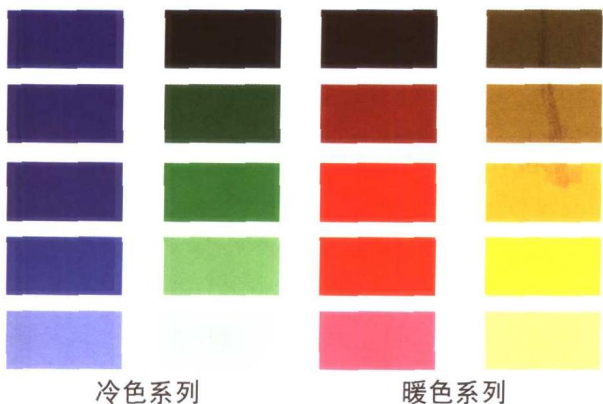
**光源色:** 有光线, 我们才能看到物体, 物体在光的照射下受光的影响, 受光部的色相会发生变化, 我们把这称为光源色。

不同的光会使物体出现不同的色彩变化, 如晚霞光线发暖, 树木、建筑、山水都受光的影响, 大地一片暗红。

**环境色:** 物体放置于不同环境中, 本身的颜色会受到环境所影响, 由于光的照射, 周围环境的色彩反射到物体上, 使物体出现颜色的变化称为环境色。这种环境色的影响, 一般在物体的暗部及反光部, 环境色强弱与物体的质地有很大关系, 如物体质地光滑, 环境色就强 (如瓷器), 如果质地粗糙, 环境色就弱 (如陶制品)。



调色：



## 一、初学色彩写生首先应注意以下问题

**掌握工具性能：**(1) 根据所画物体大小、形状、面积，选择大小不同型号用笔；(2) 涮笔时要把画笔按到底才能涮干净；(3) 了解不同纸张吸水性及颜色干后的效果，熟悉色彩性能。初练色彩的同学，调色时不是太湿就是太干，掌握不好水分，其实画水粉要求调色时饱和度要足，水分不要大，否则颜色容易流，形体就会立不起来。如果太干水分少，易出现干涩的效果，就失去了水粉流畅利索的味道。所以用笔时应以干湿适度，画起来感觉利索为好，同学们可在作画实践中慢慢体会，逐渐掌握。

## 二、注意调色的几个方法问题

调色时，调入颜色种类不要太多，否则易脏。

加白太多纯度降低，易“粉气”。

颜色少时，反复搅拌色彩易不新鲜。红色加少量绿色可使其纯度明度降低。绿色加少量红色也可使纯度明度降低。

暗面颜色薄，画得次数少会使人感觉透亮，不易发“堵”。

降低某一色彩明度纯度可调入赭石、熟褐、土黄、群青、橄榄绿等较稳的色彩。

作色彩游戏（调色练习），即按照物体的颜色不画形只画它的色彩变化，尽量调得与物体颜色一致。

通过这些方法逐渐了解色彩。



张乐 作



## 色彩的对比：

### 明度对比：

颜色与颜色之间明暗度上的差异形成较强的对比度，有点类似于素描的明暗关系。作画时画面如出现灰、闷的问题时应考虑把物体本身明暗程度拉大，还要把物体与物体，物体与环境之间的明度反差拉开，使亮的更亮，暗的更暗，这样画面才能够“响亮”。



### 纯度对比：

色彩饱和色与不饱和色的对比，饱和度高纯度越高，饱和度低纯度越低，它是一种非常和谐的对比效果。利用纯度可帮助我们处理好画面前后空间关系及主次、虚实关系。



### 冷暖对比：

就物体本身而言亮面冷则暗面暖，亮面暖则暗面冷，在整体画面中，冷暖对比也是相对的，如果受光部冷，背光则暖，物体冷，背景呈暖，前面部分冷，后面倾向于暖，反之亦然。冷暖色并列，暖的更暖，冷的更冷。



## 补色对比：

三原色中的一原色与另两原色的间色互为补色关系，如红与绿，黄与紫，蓝与橙，它们并列时可产生一种非常强烈的冷暖对比。



## 水粉画基本技法

因水粉颜料是以水为媒介，以粉为材料的水性原料，调色时加入不同量的水分，出来的效果是不一样的。画法大致可分为三种：干画法（厚涂法）、湿画法（薄涂法）、干湿结合法。

### 一、干画法：

用色较厚，可利用水粉颜料的覆盖性，反复修改并塑造形体，这有点类似于油画的表现方法。一般用厚画法来表现质地较干枯、厚重、粗糙的形体。在作画时要注意，水粉毕竟是粉质原料，颜色太厚，修改遍数太多，底色就容易泛上



来,会出现“脏”和“腻”的问题。干画的用笔一定要一笔是一笔地往画面上放,不可反复擦、蹭。干画法容易掌握,是适合初学同学使用的表现方法。

## 二、湿画法:

是一种接近于水彩的画法,使用颜料少,用笔水分较大,作画时先把纸打湿,趁未干时铺颜色,



崔蕾 作

利用水的渗化,使颜色之间自然融合,塑造出的形体有滋润柔和的衔接效果。这种画法更适合表现水分较大质地光滑或流动的物体,如水果、流水、白云等等。

## 三、干湿结合

不同质地的物体组合在一起,需要用多种方法去表现。1、一幅画面中不同质地物体用不同干湿方法去塑造。2、为表现物体前后空间,后面物体画得遍数要少,颜色水分大,前面的物体可多遍修整,颜色较厚。3、物体暗面颜色要薄,亮面颜色可适当厚一些。



施学军 作

## 写生技法

用笔方法：笔触是塑造形体、处理画面的基本手法，不同干湿浓淡，不同轻重缓急的笔触会带给观者以不一样的感觉。作画时，笔法的变化较多，常用的大致有以下几种：

**摆：**也叫摆色块。用画笔调好颜色，一笔一笔地往上放，用大小不一方向不同的笔触来塑造物体。要点：下笔要肯定，用笔要顺着形体走，尤其在面与面的转折处，用色块衔接好。

**刷：**也叫涂，用大号笔把颜色加水稀释，饱蘸颜色来回涂到画面上。此方法宜画大面积的背景、投影及暗面不清晰部分。此法要求运笔要快，颜色要薄，画的遍数要少，适合表现大关系、大色块。

**擦：**也叫飞白，用干笔把少而厚的颜色擦在画面上。此方法适合表现蓬松效果以及物体高光、反光，也可作为面与面的过渡和局部修改之笔法。要点：笔要干，一般用扁头笔，拿着笔的后端，运笔要快速从纸的后端扫过，效果是前实后虚。





勾线：  
一般画物体的结构（如树枝、柳条）以及物象形体轮廓，作画起形等等。注意勾线要有虚实粗细变化，笔可用圆头或扁头。

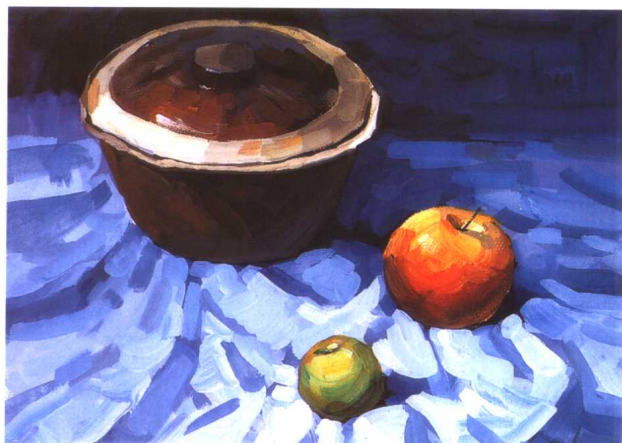


点：此方法多用于画花卉、树叶以及物体的细节。要点：点出的形要有大小虚实变化。画花、叶子时注意要有前后重叠和疏密。

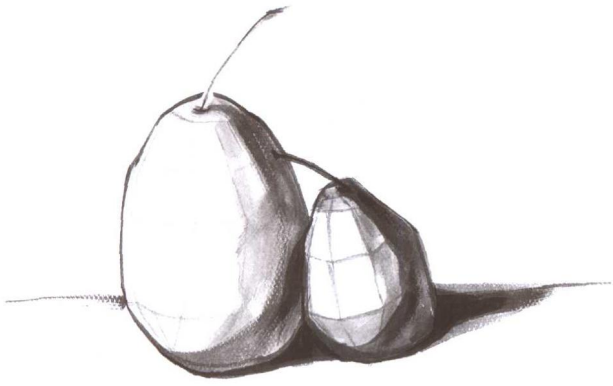
## 用素描的概念来表现形体

素描是色彩的基础，对初学者来说学习色彩一开始要解决的就是素描问题。

画色彩首先要学会观察，在画一组静物前，先要从整体上看一下物体的明暗关系，也就是大的“黑、白、灰”。它可分为两方面，1，物体之间固有色的黑、白、灰。2，物体本身的黑、白、灰，也就是光影的变化。利用它可把物体的体积表现出来。要点是：看准“黑、白、灰”，以后把深浅次序排好，并把这种概念贯穿作画的始终。如果素描的当中“形”重要的话，那么“黑、白、灰”就是色彩当中的“基本形”，在“形”准的基础上我们再进一步深入。



初学色彩画一组静物前，可先画一张单色画，把所学的素描知识运用到色彩当中。画时可只单纯观察和表现物体结构、质感、空间以及明暗，不考虑颜色，然后再按照单色画，完成色彩稿。这是一种很好的学习色彩的方法，可使我们把素描及色彩有机地结合起来。并在技法上很快地熟悉色彩的工具体性能，运笔技巧，在短时间内提高专业水平。

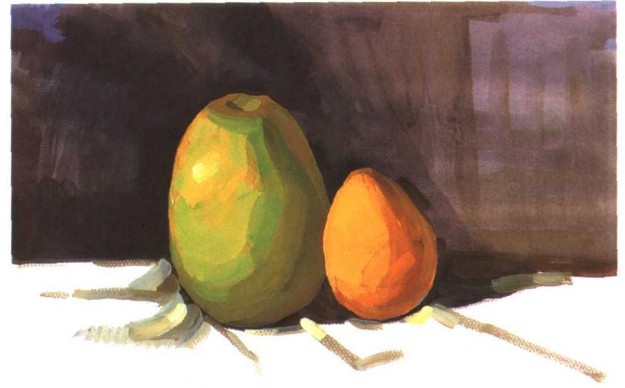


用“块面”的方法和概念来理解、表现形体。

一、写生中要充分理解物体结构，分析体面转折。

二、用分面的方法去塑造体积。

三、用笔要顺着结构把颜色块放上去，以达到结实、立体的效果。要点：用笔要肯定，块面要有变化。







要有主次、空间的概念

写生时不论风景、静物、人物，只要是在一个环境当中，物体之间一定就会有主次之分。如果不注意这些，画面易出现“平”、“板”的问题而直接影响画面效果。

主次：主体突出，其它陪衬部分从造型上放松，颜色上减弱。

空间：前后虚实有变化，形体上近实远虚，颜色上近纯度高，远纯度低。

### 注意色彩关系

也就是一组静物中色彩之间的联系和变化规律。我们知道，有光线就能看到颜色，颜色受光的影响是很大的。在光的作用下不同强弱的光线照射到物体上，物体



郭振山 作

因质地不同，反射光的强弱及受光敏感程度不同，会产生不同的变化；如：陶瓷因表面质地光滑，就容易受环境色的影响，陶质品本身反射光弱则主要受光源色影响，这就构成了物体丰富的、不同的颜色变化。我们在观察时也就形成了不同的色彩感觉。在一组静物中，物体之间颜色相互影响，相互联系，从整体上一般可分为冷、暖、亮、暗等几种色调；在作画时，要注意这种色调的统一性。在塑造局部形体时应考虑整体颜色，还要把周围物体颜色也考虑进去，因为它们之间是有联系的，如物体的