

装饰艺术设计

ZHUANGSHI YISHU SHEJI

唐星明 甘小华 编著

高等院校艺术设计专业丛书



重庆大学出版社

华北水利水电学院图书馆



208131485

J525

T250

装饰艺术设计

唐星明 甘小华 编著



10

813148

重庆大学出版社

E

S

I

G

N

丛书主编 董万里 陈琏年 许亮

丛书主审 戚序

D E S I G N

高等院校艺术设计专业丛书 编委会

图书在版编目(CIP)数据

装饰艺术设计 / 唐星明, 甘小华编著. — 重庆: 重庆大学出版社, 2002.8

(高等院校艺术设计专业丛书 / 董万里, 陈琏年, 许亮主编)

ISBN 7-5624-2622-8

I. 装... II. ①唐... ②甘... III. 装饰艺术—基本知识 IV. J5

中国版本图书馆 CIP 数据核字(2002)第 055811 号

装饰艺术设计

唐星明 甘小华 编著

责任编辑: 邱慧 版式设计: 甘小华
责任校对: 廖应碧 责任印制: 张立全

*

重庆大学出版社出版发行

出版人: 张鸽盛

社址: 重庆市沙坪坝正街174号重庆大学(A区)内

邮编: 400030

电话: (023)65102378 65105781

传真: (023)65103686 65105565

网址: <http://www.cqup.com.cn>

邮箱: fxk@cqup.com.cn(市场营销部)

全国新华书店经销

四川省印刷制版中心印刷

*

开本: 889 × 1194 1/16 印张: 6.25 字数: 176千

2002年8月第1版 2003年6月第4次印刷

印数: 9001—13000

ISBN 7-5624-2622-8/J·49 定价: 37.00元

本书如有印刷、装订等质量问题, 本社负责调换

版权所有 翻印必究

- | | |
|-----|--------------------------|
| 罗力 | 四川美术学院副院长、教授 |
| 郝大鹏 | 四川美术学院设计艺术系主任、教授 |
| 赵健 | 广州美术学院设计分院院长、教授 |
| 何洁 | 清华大学美术学院
装潢艺术设计系主任、教授 |
| 马一平 | 四川音乐学院美术学院院长、教授 |
| 吴家骅 | 世界建筑导报总编
深圳大学教授 |
| 肖虎 | 北京广播学院广告系副教授 |
| 金定海 | 上海师范大学
广告网络传播系主任、副教授 |
| 杨海军 | 河南大学新闻传播学院
副院长、副教授 |

序

随着我国改革开放的逐步深入及经济的迅猛发展,社会对设计的需求不断增长,艺术设计院系如雨后春笋般地遍布全国各地。设计教育如何顺应社会的发展,如何确立完善的设计教学体系,如何突出自己的办学特色,如何完善学科建设,如何提高教学质量等问题,成为大家关注的重点。教材,是这些重点的关键。

这是一套面向艺术院系设计专业教学的丛书,参与写作者均是一些艺术院系设计教学的中坚和骨干,他们不仅具有丰富的教学经验,严谨的治学态度,更重要的是具有强烈的使命感和责任心。编写前由重庆大学出版社组织了多次讨论,使大家取得了共识,形成了本套丛书以下特点:

根据 21 世纪艺术设计教育的发展走向及就业趋势、课程设置等实际,确定本系列教材的总体构架。

在研判目前较为成熟的同类教参、教材的基础上,扬长避短,以各门课程本科教育必须掌握的基本知识、基本技能为写作核心;同时考虑到艺术教育的特点,为教师根据自己的实践经验和理论倾向留有讲授空间。

作为艺术设计专业的教材,在编写时注意了从美术向设计的引导和转换,凸显艺术设计的特点;注意教材的师教关系,即体现教的特点和学的因素。

避免滥用图例,所用图例是对知识技能的视觉说明和效果展示。

设计应是国家创新体系的一部分,设计在各行各业的发展中将发挥着新的和更重要的作用。随着经济的全球化,我们的设计必须创建新的知识领域和技能以适应日渐残酷的竞争。作为人文学科的艺术设计教育需要不断地检测教学目的和调整发展方向,教材的编写应反映对艺术设计的现代性的研究,反映艺术设计的当代特征,反映对艺术设计发展走向的探索等,本教材在这些方面尽量进行了不同程度的探索。我们知道,对教材的不断“完善”将是一个永恒的话题。

编者
2002 年 8 月

装饰是人类最古老的艺术形式之一。伴随着人类由童年走到现在,装饰艺术也由初始的原始纹样走向现代的辉煌。在历史的发展过程中,装饰作为一种文化形态,以其自身特有的文化内涵和形式特征,滋养了华夏文明丰美的肌体,传承着人类艺术不朽的根脉,成就了炎黄子孙创造的智慧。因此,可以说装饰艺术的历史,不仅是一部艺术史,也是人类以装饰艺术特有的语言和方式写成的一部视觉艺术形态的文化史。

20世纪以来,世界文化格局发生了根本的变化。装饰艺术伴随着人类文明的进程,开始由沉寂走向新的繁荣,并在一定程度上改变着人们的生活方式和生活品质,影响着人们的审美心理和审美习惯。面对新的文化潮流和各种艺术流派的冲击,装饰艺术无论是思维观念,还是艺术形式都遇到空前的挑战。是墨守陈规,还是主动融入世界文化发展大潮,已成为现代装饰艺术必须认真思考、研究的重要课题之一。

探讨现代装饰艺术发展的主题,我们必须研究装饰艺术与艺术教育的关系;研究高等装饰艺术教育在当代的文化使命;研究传统工艺文化向现代设计文化发展的趋势;研究装饰艺术与其他造型艺术的整合与沟通;研究装饰形式的创新及视觉表达。本书的完成,就是我们长期在教学实践中学习、研究、思考装饰艺术的一个初步成果。

在编写方法上,我们一方面注重传统装饰形式同现代设计观念的有机结合,另一方面又注重探讨在装饰文化的大背景下发展现代设计文化的整体优势,力图从理论到实践,从艺术规律到形式语言做到深入浅出,言之有理,以便给大家一个切实的、可操作的范本。

本书的写作,得到重庆大学出版社和四川师范学院美术系、重庆教育学院美术系、云南艺术学院设计系领导及朋友的鼎力帮助和支持,在此谨致谢意。为使本书内容更加充实,观点更加明确,既有一定的理论价值,又具有知识性、可读性,在编写过程中,我们有选择地参考了一些著述成果,同时,还编选引用了一部分图片。在此,谨向原作者深表谢忱。

本书由唐星明提出编写提纲,并作最后统稿工作。具体分工是:唐星明编写绪论、第一章、第二章、第三章、第四章;甘小华编写第五章、第六章。由于我们学识有限,编写经验不足,难免存在不准确、不完美的地方,期望各位专家、同行及广大读者批评赐教。

编者

2002年5月23日

绪论 装饰概说	1	4 装饰色彩	44
1 装饰的一般原理	2	4.1 装饰色彩的特征及本质	44
1.1 装饰的功能及价值	2	4.2 装饰色彩的设计	45
1.2 装饰的特征	3	4.3 装饰色彩的表现技法	57
1.3 装饰的要素及分类	8	5 装饰作品的创作与设计	61
1.4 装饰与其他造型艺术	10	5.1 素材的来源与收集	61
2 装饰与文明	17	5.2 主题的提炼与确立	67
2.1 装饰之源	17	5.3 装饰设计的方法及步骤	69
2.2 中西方装饰艺术的发展	18	5.4 装饰工艺与材料	74
3 装饰造型	26	6 装饰与应用设计	84
3.1 装饰造型的思维观念	26	6.1 装饰与应用设计的关系及作用	84
3.2 装饰造型的形态及形式法则	29	6.2 装饰的应用设计范围	84
3.3 装饰造型的方法及结构形式	36	参考文献	92

绪论 装饰概说

装饰是人类最古老的艺术形式之一，是人类特有的一种实践活动，同时也是人类用审美的方式把握世界的一种方式。

人类五千年文明史经历了石器时代、陶器时代、青铜时代、钢铁时代。伴随着对“物”的生命知觉，人类的装饰活动和装饰意识逐渐由朦胧走向自觉，由实用走向与审美结合，展现着天地间宇宙万物的生命秩序，昭示着人类灵动的审美智慧。

装饰是一种“文采”。古人云“女求作布衣麻屨，织作筐绩工具。及嫁，始以装饰入门。”(后汉书《梁鸿传》)古人从日常生活出发，把装饰理解为打扮、修饰，是在身体或物体的表面加些附属的东西，使之美观的物化行为，诸如装饰纹样、图案。他们把装饰看成是一种实用的文采样式。

装饰也是一种独特的艺术形式，是将装饰表现和装饰符号融汇于艺术、设计等多种途径而形成的综合性造型艺术。装饰艺术具有形象性、形式美的视觉特征，它通过人的视觉方式感知美的造型、美的色彩、美的形式。对称、均衡、节奏、韵律、对比、调和是形式美的重要法则。不仅如此，装饰艺术还具有意蕴美、韵律美、工艺美的审美特征。从古朴、拙实的原始彩陶，到神秘、威严的青铜艺术；从凝重、生动的画像艺术，到飘逸、浪漫的六朝壁画；从清瘦、典雅的宋元瓷器，到稚拙、天趣的民间美术，几千年博大精深的装饰艺术，在形与形的组织中形成了自己鲜明的装饰风格，在秩序与韵律的和弦中实现了精神的审美超越。装饰艺术由饰物的从属地位逐渐发展形成了独立的艺术形式。

装饰还是一种文化现象。装饰艺术从自然母体脱胎出来，从“造物”到“物化”，由于生命的注入，便不再是一般意义上的物品，而实际上已成为一种文化的象征，一种覆盖着人类精神理想的文明标尺。解读它凝固其中的文化品性及意义，可以使我们更清楚地看到它与人的生活，与人的创造性劳动的关系；看到

装饰艺术作为人类独特文化和文明的内在结构和品格；看到它血脉跳动间所积淀的生命意象和文化精魂。这种现象不是上帝的安排，也不是少数人的随意选择，而是民族精神在文化层面所作的生命抉择。

同时，装饰还是一种开放的文化形态。它不仅具备独立的艺术品格、多元的艺术形态，而且广泛应用于各种艺术设计中。从装饰的应用范围讲，装饰是实用性的设计艺术。诸如建筑中的室内外设计、家具设计、壁画设计、室内陈设物设计、室内纺织品设计、各种器具设计等等。装饰艺术的广泛应用，使装饰艺术的生命得以延续扩展。从视觉传达的角度看，装饰又是信息传播的艺术手段。诸如广告设计、包装设计、标志设计、插图设计、样本展示设计，书装设计中的装饰表现，都含蓄地体现着人类装饰的智慧。由于各种装饰因素的参与，使装潢设计就此获得装饰的情韵，体现出鲜明的民族文化的审美特性。

除此之外，装饰还以自己独特的生命形式，渗透在戏剧、书法、绘画、雕塑、构成等艺术门类之中，将装饰特有的形式美法则融汇在它们各自的艺术形态里，使之获得一种开放的品格和包纳的气度，显现出雄视古今的艺术胸襟、张扬的生命激情和沉甸甸的人文关怀。

另外，装饰更是一种设计。我们曾说：装饰是一种使生活艺术化，使艺术生活化的艺术设计。设计者用全部智慧观照生活，设计生活，就是设计生命，设计人生。这需要经过长期的艺术体验和设计训练，才能进入设计状态。他必须坚持不懈地对自然形态结构进行深入了解、细微观察；必须有丰富的艺术想象力；有一般绘画能力和专业设计基础；熟悉并掌握传统装饰风格及装饰形式；具有较为丰富的相关知识和工艺信息，才能做一个称职的装饰艺术设计者。21世纪，是一个设计的新世纪。人们生活的每一天，都充满设计的新成果。装饰艺术以它独特的艺术形态，正受到越来越多的人的关注，显示出旺盛的生命活力。

1 装饰的一般原理

装饰和宗教、哲学都是一种文化现象。从文化形态学视角看,宗教和哲学的语义和语体是以文字的方式存留于世,视觉影像的缺陷只能使它浓缩在书本上或书斋中。而装饰艺术是最大众化的视觉艺术,是一种人类精神理想覆盖面最为宽泛的外在形式。因此,是最具时代属性,最具审美直觉的文化形态。我们研究装饰艺术的一般原理,首先要从装饰的功能及价值,装饰的特征、要素及分类,以及装饰和其他造型艺术的关系入手。

1.1 装饰的功能及价值

在长期的装饰活动中,人们对“器物”的创造,包括了“想”与“做”两方面。“想”即是创意设计;“做”则是实现创意设计的工艺过程。装饰的功能及价值就是在“想”和“做”的结果,是由作品内在的品质决定的。

1.1.1 装饰的功能

中国的装饰艺术历史悠久,早在远古时期,匠人已注意到实用与美观的结合和器形与装饰的统一。大量的考古发现和历史事实表明:原始人磨制的石器,绘制的岩画,烧制的彩陶,都直接和战争的胜败、部落的存亡、个人的安危、收成的好坏息息相关。因此,任何装饰艺术品,都不同程度地具有实用功能、审美功能、认识教育功能。

随着社会的不断发展,装饰的实用功能也是不断进步的。围绕着衣、食、住、行、用,装饰正越来越多地满足着人们的生产和生活多方面的需求。在现代生活里,装饰的实用功能已不再局限于人的基本生活的满足,而更注重生活质量的提高。所以,装饰在最终意义上说,是人类生活的一种艺术方式。它随着人

类生活的发展而发展,联系着人类的物质文明和精神文明,改变着我们的生存空间和生活方式,它是人类文明进步的重要标志。

装饰的审美功能是通过审美主体对装饰作品中的美的感知、认同、欣赏、感情共鸣才得以实现的。装饰虽不像纯绘画那样直接用优美的形象打动人,但却以一种特殊的形象、形式、色彩、材质等影响人们的情绪,净化人们的心灵,陶冶人们的性情。装饰使人们在满足物质生活的同时,还赋予生活诗意般的色彩和美感,使人获得审美的愉悦,享受到生活的乐趣。

任何一件装饰作品,无论是具象形态、意象形态,还是抽象形态,都是作者对社会生活的认识和反映,都为我们提供了认识事物的客观依据。通过对不同时代、不同地区、不同民族的装饰作品的欣赏,我们不仅可以加深对民族历史、文化、政治、经济、宗教、民俗的认识,而且还可以引发对客观事物的审美评价和判断。装饰的这种认识教育功能反映在具体的作品中,它不像主题性绘画那样具有鲜明的时代特征和道德内容,但并非只是为形式而形式。它的认识教育功能,更多的是通过生动的造型、优美的形式、绚丽的色彩,给人们美的享受和启迪,影响着人的全面发展。

1.1.2 装饰的价值

如果说装饰的功能是作品本身性质所决定的一种内在的认知显现,那么,装饰的价值则是认识主体对装饰作品的一种社会评价。装饰的价值包括社会价值、经济价值和审美价值三个方面。

当一件装饰作品完成以后进入社会领域,由于其本身所具有的认识教育功能所致,必然会产生一定的社会价值。它不仅可以丰富人民群众的物质文化生活,影响和更新人的生活方式,同时还将对经济发展、社会进步起一定的推动作用。

由于装饰是一种实用的艺术,联系着人民生活的方方面面,因此,它在实现其社会价值的同时,也体现出一定的经济价值。其实用功能的大小,影响着市场的需求,同时也直接决定着其经济价值的大小。在现代社会中,装饰已不局限于个体的创造,而变成了一种社会消费行为。当设计者以群体形式组成专业机构,独立生存于社会,并以自己的装饰作品与需求设计的社会团体或企业之间构成买卖关系时,装饰活动便变成有价值的经济行为。在这里,装饰便成为一种生产力。在当今高速发展的商品社会里,市场运行的经济规律反过来又促进了装饰经济价值的提高。

装饰的审美价值,主要体现于对人的情感、意识、观念、精神的影响和关怀。审美主体通过对装饰艺术的感知,可以获得或崇高、或优美、或神圣、或雄浑的审美享受。这种精神性的内心体验,是无法用金钱来估量的,其价值有时甚至远胜过它的经济价值。

1.2 装饰的特征

装饰艺术是人类最古老的艺术形式之一。“装饰艺术对创作者是将生活艺术的物化行为,对接受者是将生活艺术化了的物化结果”。装饰艺术具有物质和精神两重属性。“其装饰性和装饰美的表现,随着装饰实践活动的不同形式,形成了各自的特色和规律。它既是审美文化的形象表现,又是审美改造的具体实践。因此受到装饰对象、环境、功能、材料、制作等条件的制约。在适应性与内蕴性的原则下,其形式表现了审美创造的极大自由和多姿多彩的艺术风貌。”本节将从视觉、功利、审美三个方面对装饰艺术的特征展开论述。

1.2.1 装饰的视觉特征

装饰艺术和一切造型艺术一样具有可视性,是通过人的视觉方式来感知美的造型、美的色彩、美的形式。因此,具有十分鲜明的视觉特征。

(1) 点、线、面与视觉元素

装饰艺术和绘画艺术一样,都是以点、线、面作为自己造型的元素。它就像文章的单词,音乐中的音符,机器的零件,建筑的砖、石、钢筋、水泥等,既

有独立的个性、更具组合的妙趣,是艺术的生命语言和装饰符号,具有美的潜质。

点:从相对关系上看,既是几何学意义上的点,又是画面中最小的面。点的视觉形状是无限的,可以是圆形,也可以是几何形或不规则形。点之间的距离产生空间的联想。点的排列组合,可产生动感、节奏感、远近感。

图1-1的作者以点绘的手法,使比较简单的形象变得丰富而颇具韵律感。



图1-1 栾建霞 金秋

线:是人类视觉的感知,是人类在进化过程中从体面中抽取出来的轮廓,结构转折的视觉元素,和物理学上的线不是一回事。线既有面积的形象感,又有时间上的流动感。因此,线是人类形象思维和抽象思维的形象化身。线的面积和方向运动可以组合出

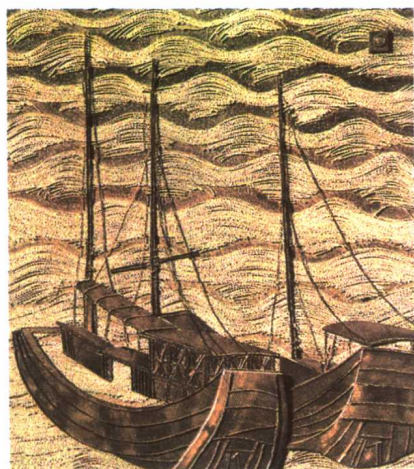


图1-2 船

千变万化的形式语言,它在造型时的内含与外露,直接决定着形式美感的强或弱。图1-2中麻线的运用不仅具有很强的节奏韵律,而且使波浪更具形象感。

面:是线的集中封闭形成的平面形。三角形、圆形、方形是塑造天地万物的最基本的形状,面的排列重



图 1-3 肖映川 岁岁平安

组会产生多种感觉:如面的重迭会产生前后的二维空间感;面的方向、大小的改变和拼接会形成体积感和运动感,产生三维空间的错觉,甚至四维空间(时间)的假象。图1-3用不同面积的色块来塑造形象,具有很强的形式美感。

点、线、面一旦脱离几何学意义成为装饰艺术的视觉元素,就与艺术融为一体了,都要服从整体动势和设计意图,充分展示各种形式元素本身的造型意义和精神意义及原创力,才能引发视觉语言的共鸣,体现点、线、面作为装饰艺术造型元素的视觉美感。

(2) 形象性

装饰艺术是一种形象艺术,需要形象来获得支撑。因此,形象性是装饰艺术重要的视觉特征。装饰艺术的形象有具象形、意象形、抽象形三种形态。装



图 1-4 郑旭 拉枯风情

饰变形是装饰艺术的突出特征,是实现画面装饰性的普遍有效的方法。装饰形象起源于人的直觉本能,又融入了主体对客体的审美观照,是一种美的创造。装饰形象的创造,必须摆脱时间、空间、透视、固有色的束缚,将客观形象主观化,自然形象理想化,具体形象意象化、抽象感情形象化,立体结构平面化、混乱关系秩序化、复杂细节单纯化;同时,还必须接受特定的装饰对象、用途、工艺、材料的制约,因材施教,适形造型,才能创造出生动感人的装饰形象,才能使人透过形象受到美的感染,获得审美享受。图1-4、图1-5分别用少数民族少女和羊作为造型主体,形象生动可爱,妙趣横生。



图 1-5 潘建淮 牧羊图

(3) 形式性

形式与形式感是装饰艺术另一个重要的视觉特征。

装饰艺术的形式,是作者对所要表达的内容所取的审美方式和方法,它包括艺术语言、表现手段、体裁样式、工具材料等要素。装饰艺术与一般绘画的不同点不在内容和题材,而在于其形式。因此,形式问题,是装饰艺术形式感的核心问题。装饰艺术的形式性主要表现为程式化和秩序化。

1) 程式化

装饰艺术在塑造形象时,不是照像似的再现生活,而是按照一定的格律将事物艺术化,带有明显的主观倾向的统一格式。如戏曲脸谱的造型和色彩,原始彩陶的图案装饰,都体现出很强的程式化倾向。

程式化的形成不是一朝一夕所能完成的。一种装饰语言的形成，是不同地区、不同人种区域性集体审美表象物化的结果，具有承袭性特征。人们对物象的模拟多是对自然常态的概念反映，区域性的集体审美表象所体现的不是物的个性特征，而是其共性特征。例如，同为装饰性绘画，亚洲、欧洲和非洲的语言风格、造型样式、表现手法等都大相径庭。同为木版年画，北方的造型风格粗犷，南方则显得灵秀。

程式化有相对的稳定性，但也不是一成不变的，也要随时适应新的题材内容和新的社会观念。以民间剪纸为例，现代艺术家吕胜中大量袭用了男、女、天、地、日、月、阴、阳、母、子、花、果等造型语汇，这些源于民间剪纸的隐喻符号，承袭了民间诞生、恋爱、交合、生育、死亡、生命等原来的内涵，但这仅仅是一种传统的认知表象和造型意识，吕胜中借助“生育”最终是为了指向生命。程式化的传统观念伴随着吕胜中生命意识的觉醒，最终实现了民间传统的现代蜕变。

程式化绝不等于公式化，我们不能将二者混为一谈。前者是民间文化长期积淀的产物，代表了一个时期人们生命存在的文化状态和文明程度。后者则是毫无个人感受和理解，一味拘谨摹仿重复前人的人云亦云的游戏。图1-6中程式化的脸谱造型，既有传统意味，又不泛现代气息。

2) 秩序化

秩序化不是人主观臆造出来的，它是自然秩序的



图1-6 武永凡 三彩釉

主观反映。自然界的日出日落，花开花谢，生老病死无不体现出一种生命的秩序感。艺术秩序是将直观所得的事物的结构规律，经过知觉认可，按照理性的组织规律在形式结构上形成的视觉条理。秩序是装饰艺术形式法则的根本，是比例与平衡的基础，也是反复和韵律的来源。因此，在一定意义上讲，装饰美就是秩序的美。

装饰艺术的形式法则实际上是一种秩序化的法则。变化与统一是形式美秩序法则的总则。形式美的基本法则是由总法则“变化与统一”派生出来的。“变化与统一”贯穿于“对称”、“均衡”、“调和”、“对比”、“节奏”、“韵律”等形式美的基本法则之中。程式化和秩序化二者是互相联系和制约的。程式化内含秩序化的因素，秩序化控制着程式化的实现。程式化和秩序化的综合结果，使装饰艺术获得独到的装饰效果和审美价值。图1-7中猎人的服饰及道具变化中有统一，极具秩序的美。



图1-7 猎人

1.2.2 装饰的功利特征

人类制造第一件工具不但标志着人类的“诞生”，而且昭示着原始“艺术”发生的起点和开端。大量的历史考古发现表明，人类用石器制造出具有对称和造型美感的石球、石斧等工具，首先是为了实用，而不是审美。即使像原始洞窟壁画所画的那些野羊、野牛之类，也并不是借此画饼充饥，而是为了某种特殊的神秘的巫术宗教活动的需要，与原始的生殖崇拜、图腾崇拜和原始巫术活动密切相关。

这是因为人类主体的生理和心理的需要是和人的生命结构的发展层次相一致的。美国现代人文主义心理学家马斯洛把人的需要分为五个等级，它们依次为

生理需要、安全需要、爱和相属关系、尊重需要、自我实现。马斯洛认为,人类只有先满足低层次的需要,才能向高层次需要发展。他说:“高级需要是一种在种系上或进化上发展较迟的产物。”这表明,当人类还处于原始社会低级阶段时,他们的一切活动都必须首先围绕着生存需要来进行。

但是,当人类进入文明社会后,艺术的实用功能随着不同的艺术样式有所变化。在某些纯艺术中(如绘画)其实用功能逐渐退化甚至消失,而审美功能则凸现出来。在装饰艺术中,其实用功能因其和人民生活密切相关而继续

得以保留,并和其他功能共同构成装饰艺术的功能特征。鉴于这个原因,所以有人又把装饰艺术叫作实用艺术。图1-8,西汉长信宫灯人物和灯的造型,典型地反映了装饰艺术实用的功利主义特征。



图1-8 西汉长信宫灯

在现代社会中,装饰艺术仍然和人们的衣、食、住、行联系在一起。实用的功利主义仍然是装饰艺术的重要特征。如一个精美的茶杯,它对于人来说,既是一个审美对象,又是一个实用的器具。图1-9,古纹式飞凤纹地毯图案精美,既有很强的艺术性,又是一件华美实用的居室用品。



图1-9 古纹式飞凤纹地毯

1.2.3 装饰的审美特征

自然界的自然形态,无论多么具有诱人的魅力,但它始终与艺术有一定的距离。人类的装饰艺术是精神意识、生活状态的浓缩。它是人类自然情感表达方式的一种选择,是将自然形态的原型转化为一种新的形式结构,以实现感情与联想的真实。汉民族装饰艺术千百年来不仅满足了人们多方面的生存需要,而且具有很高的审美价值。

(1) 意蕴美

华夏民族的装饰艺术,作为民族文化的一个主要组成部分,不仅为我们构建了一个丰富而充实的物化世界,而且还塑造了一个具有东方特色的精神世界。装饰艺术的意蕴,从哲学层面看,就是思维内化的延伸,即思维所表现的内涵向纵深拓展。因此,意蕴美可以说是一种诗意美。具体来讲,装饰艺术的意蕴美,主要表现在民俗、伦理、宗教三个层面。

民俗是装饰艺术表现最多的内容,如表示长寿有“松鹤长春”;表示喜庆有“喜上眉梢”;表示富裕有“五谷丰登”;表示爱情有“并蒂莲”、“连理枝”等等。这些内容具有精神的象征性,朴素地反映了广大人民群众对美好生活的祝愿,含蓄地表达了我们民族的性格和品德,具有一种内在的精神价值。

在古代宗法社会,人的上下尊卑、等级秩序,也反映在器物的造型、装饰、色彩等方面。如“唐尧禅让”、“伯牙弹琴”等等,这些装饰内容都形象地反映了我国古代崇尚的道德观念和社会形态。这种伦理意蕴,以一种规范的力,保持着社会和人际关系的秩序

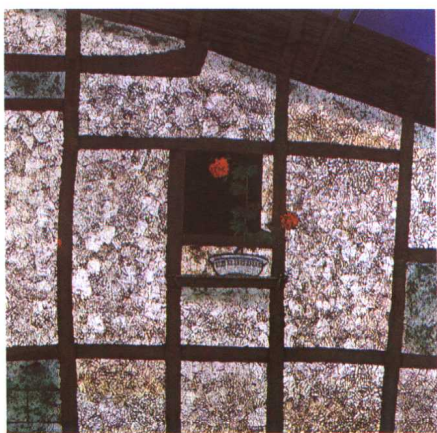


图1-10 乔十光 川南农家

与和谐。

宗教是我国古代一种重要文化现象。道教与佛教是构成我国传统文化的重要的精神支柱。反映在装饰艺术上,如把莲花作为佛教的象征,运用相当普遍。再如敦煌莫高窟的佛教壁画、山西永乐宫的道教壁画,都是典型的代表。装饰艺术所蕴含的宗教是一种精神的寄寓,一定程度上“可以获取一种群体的精神的稳定力,以达到共同的屈从”。宗教意蕴也是一种历史现象,随着历史的发展,宗教意蕴正逐渐淡化,新的时尚和文化观念将成为装饰艺术的精神意蕴。图1-10虽然没有直接表现川南农家幸福美满的生活,但作者还是巧妙地通过窗外的盆花,含蓄地表达了房屋主人对生活的热爱。

(2) 韵律美

有人把建筑比作“凝固的音乐”。装饰艺术和建筑艺术同质,不仅有音乐般的旋律,也有诗一般的韵致,还有舞蹈般的节奏。装饰艺术通过稳定的装饰形象,通过造型、色彩、构成等方式表现出大小、明暗、动静、虚实、曲直、冷暖等有序变化,形成抽象的韵律美。这是一种抽象的秩序,甚至可以由视觉升华为听觉,使人陶醉在情感世界中。

在装饰艺术中,线不仅是一种视觉元素,还体现出一种艺术特色。以马家窑为代表的彩陶,流动的波纹线,圆润的涡线,都达到了十分精炼的程度;商周青铜器的直线庄重而威严,曲直结合的波状线,简朴中透出秩序感;唐代的线活泼而饱满;宋代的线清简而理智。线的韵律在不同的艺术形态中体现出不同的精神风貌。线的运用和情感表达,是人的精神外化的表现。因此,现代美术家认为,线是一种“有意味的形式”。

色彩在装饰艺术中是情感表达最为直接的语言。它具有一种形式的主动吸引力,使人产生或热烈、或寒冷、或明快、或沉静的情感倾向。如唐三彩的华美绚丽,宋元陶瓷的单纯含蕴等,都是那一个时代的精神写照,具有极高的色彩韵味和美学价值。

除此之外,装饰艺术还十分注意追求形的变幻和空间组合,追求动态形象的动势夸张及变化,追求形与形的虚实空间的有与无。这些充满中国传统美学特

色的形式美规律和法则,是一笔非常宝贵的精神财富,是装饰艺术最鲜明的艺术特征。图1-11中彩色的竖直线,散发出一种激动人心的机械美。图1-12中弧形的横线,表现出一种柔合的生活美。

(3) 工艺美 装饰艺术的工艺

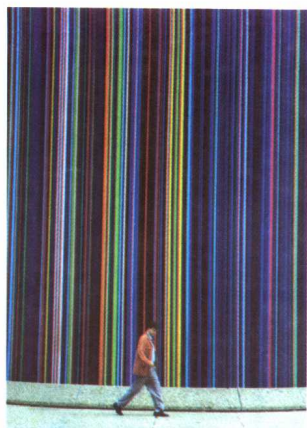


图1-11 法国巴黎拉德芳斯广场装饰柱

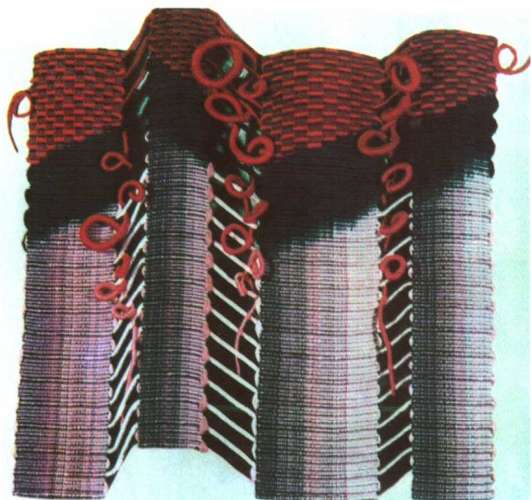


图1-12

美,表现为技术的工巧与表现的技巧两个方面。技术的工巧是一种诉诸人的感知的外在的质的精巧、工整与光泽等;表现的技巧则是创造的智慧在技术上的体现。前者表现为技术的力的充分运用和它给予人的独特感受,后者则是一种较自由的开创性智慧实现的过程——创造力的释放,它给人的美感比技术的工巧更深沉、更隽永。《考工记》谓:“天有时,地有气,材有美,工有巧,合此四者,然后可以为良。”这里的“巧”与“合”一语点明了技术与表现之间的关系。工巧是外在的物化手段,技巧却是精神的外现。在具体的装饰形态上,我们通常追求的简约化、抽象化、精粹化,实际上是在表现技巧上追求精神化。我们欣赏原始彩陶并从中体验到一种纯朴、简约的美。透过这种美,我们可以认识到装饰艺术工艺美的价值。装饰艺术一旦

失去工艺美,装饰艺术本身也就毫无价值可言了。

材料是装饰艺术重要的物质基础。装饰艺术作品工艺美学价值的高低,在某种程度上讲,决定于装饰艺术家对材料的知解程度和驾驭材料的智慧程度。图1-13中锻铜的龙的造型,既表现出技术的工巧,又表现出作者创造的智慧 and 技巧。图1-14是一件上釉陶器,精美的图案配上高超的技艺,使作品颇具工艺美感。



图1-13 郗海飞 龙

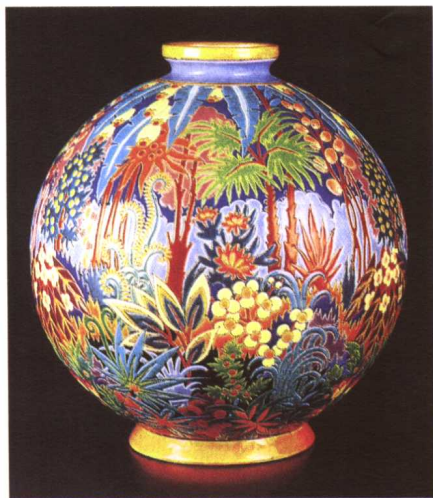


图1-14 (法)马瑞斯·保罗·切互利尔 殖民地的球形花瓶

1.3 装饰的要素及分类

装饰的实用功能决定了装饰的本质是要为人服务。装饰不因造型、环境、材质、需要的不同,而丧失其基本功能,装饰也不因价值的大小而丧失其基本要素。本节的重点是讲述装饰的要素及分类情况。

1.3.1 装饰的要素

装饰的要素,概括起来主要有:功能要素、美学要素和材质要素。

(1) 功能要素

在装饰的诸要素中,功能要素是最基本的要素。各种实用工艺品如染织、陶瓷、家具等,必须充分考虑其使用功能与人的生活方式的适应性,既要便于使用,又要安全适用。对于从属于建筑、雕塑、服装的建筑装饰、雕塑装饰、服装装饰,在设计时必须同时关注其和环境、材质的功能作用,使装饰的外表、结构成为一种符合人体功能和人类需要的形式。

在现代装饰设计中,由于人体工学的介入,它不仅改变着人类的认识,而且为我们带来更高一级的新的功能效用。这种新功能不仅要提供美的物形,最重要的是要给现代生活条件下的人,在生活与生产时带来科学和舒适。比如装饰雕塑的设计,我们不仅要考虑其和环境的关系,使其和周围的建筑环境融为一体,还要考虑其体量的大小与人的视觉的关系,要符合特定环境下人体工学的功能要求。

(2) 美学要素

装饰艺术的美学要素是装饰作品本身内在的一种潜质,它通过线条、形状、比例、结构、色彩、节奏、肌理等视觉元素给人以多方面的美学感受。

线条: 可随线条的长短、粗细、刚柔、强弱、轻重、曲直、急缓的不同变化分别给人以移动、力量、粗犷、纤秀、凝重、轻松、流畅、柔软、速度、犀利等美感。

形状: 所形成的视觉空间,因其形状不同,给人的视觉感受也是不同的。几何形给人以简洁、概括、抽象的感觉;方形显得严肃、规矩、公正、静止;圆形圆满、永恒、运动、流畅;三角形稳重、坚固、结实、沉浮;自然形则给人梦幻、深沉、奥秘、遥远的感觉。同时,形状通过正负、分离、接触、透叠、联合、减缺等变化,又能产生不同的视觉感受。

比例: 是造型上的量(长度、面积)的尺度。目前世界上公认的黄金比例给人以神圣、安定的美感;根号比例给人以渐变、过渡的美感。随着科学技术的发展,新的数理逻辑将为现代装饰艺术的形式美提供更

为宽广的途径。

结构：是事物各个组成部分的搭配和排列。在视觉领域里，结构与美学的联系非常密切，不同的结构会给人以速度感和表现力。无论是古代木结构大屋顶的殿堂，还是现代钢铁框架结构式的摩天大楼，或是体现空气动力学结构的流线形高速列车，都会给人带来一种结构美。

色彩：是形象表面反射光波后在人类视觉系统中引起的感觉。色彩产生的动势和音乐般的节奏，常给人以强烈的视觉冲击力，富有极强的情感表现力。

节奏：是形象在视觉和时间上所作的有秩序的运动，常表现出抑扬顿挫似的优美情调。不同的节奏具有不同的美感：重复的节奏给人一种机械的美；渐变的节奏给人一种律动的美；发射的节奏给人永恒的美；非规律的节奏给人自由的美。在装饰设计中，节奏不是外在的附加要求，而是一种感人的韵律美。

肌理：是指物质和形象表面的纹理。肌理的形成主要借助工具材料和特定的工艺手段，能给人以种种迷人的现代美感。如油水分离的肌理，能给人们以生命的激情；烧焦炭化纸张的黑色形态，能给人以神秘之感；吹彩、墨纹、晕彩的肌理，又能给人以流动和华丽的韵味。现代装饰设计的纹理之美，是人类智慧的艺术劳动，具有很高的美学价值。

(3) 材质要素

装饰是一种物化的艺术活动。各种物质材料的运用，构成了装饰艺术物质的基础。现代装饰设计与工艺要求体现结构与肌理之美，必然促进设计师与工艺师去发掘和利用材料的质地美。现代材料科学为我们提供的新材料是过去任何时候都无法比拟的。装饰艺术涉猎的材料包括两大类：一类是天然材料，如石材、木材、天然纤维材料(毛、麻、丝、棕、竹、柳等)、陶土、大漆、矿物颜料等；另一类是人工材料，如金属材料(铜、铁、不锈钢、铝等)、人工纤维材料(尼龙、晴纶等)、玻璃、玻璃钢、化学漆、纤维板、石膏、水泥、塑料等。在这众多的材料家族中，石材与木材质感不同，陶瓷与金属光泽各异。材质在光与涩、明与暗、粗与细、坚与柔的对比均衡之中，都蕴含着装饰艺术家丰富的情感和审美寄寓。“资质者，艺之贞也”。开发

材料的审美特性，实际上也是一种艺术创造。

1.3.2 装饰的分类

装饰艺术的分类是对于装饰艺术活动或装饰艺术形式予以类型化的划分。中国的装饰历史悠久，设计者集装饰艺术品的设计、制作和装饰于一身，种类繁多，规模之巨，分类之细，技艺之精，均为世所罕见。同时，由于装饰与绘画、建筑、雕塑的关系密切不可分，因此，其分类由于角度不同，分类的方法也就不一样。

从造型艺术的角度，装饰可分为平面装饰和立体装饰两大类。所谓平面装饰，是指以装饰图案为基础，在平面物上所作的装饰设计。常见的有编织、刺绣、抽纱、纺丝、染织、地毯、彩绘、剪纸及印刷物的装饰设计。立体装饰可分为几何形与非几何形两类，即规则造型和不规则造型。立体装饰多半是器物造型与表面装饰并重，有明显的凹凸结构，向纵横两方面发展。常见的如木雕、石雕、金属器物、布绒玩具、软雕塑、陶艺、壁饰、面具等。如图1-15、图1-16。



图1-15 陈永刚 蛙(平面装饰)

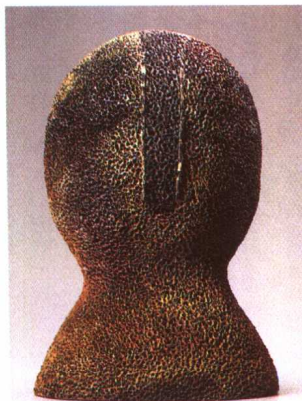


图1-16 夏德武 山(立体装饰)

从工艺性质的角度,装饰可分为传统装饰与现代装饰两大类。所谓传统装饰是指以手工制作为主的装饰艺术品,如原始彩陶、青铜器物、古代漆器、陶瓷等;所谓现代装饰是指在手工基础



图 1-17 三星堆 V 式青铜头像(古代装饰)



图 1-18 巩继雨 花鸡(现代装饰)

上融合机器加工和科技手段制作的装饰艺术品,如现代装饰雕塑、壁画、纤维艺术、陶艺、漆艺等。如图1-17、图1-18。

从材料的角度,装饰又可分为金属艺术、陶瓷艺术、漆器艺术、竹藤艺术、纤维艺术、插花艺术、山石艺术等。装饰艺术的创作构思与表现有赖于对物质材料的详尽知解和相应的加工工艺,创作过程是一个地道的物化过程。如图1-19、图1-20、图1-21。

从实用的角度,装饰又可以分为礼器、容器、乐



图 1-19 霍康 脸谱(金属艺术)



图 1-20 姜寿强 刘关张(纤维艺术)



图 1-21 李保田 无题(木雕艺术)

器、兵器、衡器、玩具、文具、服饰用品、卫生用品、建筑用品、饮食品、装饰用品、装潢用品等等。这种分法,主要在于强调装饰实用的一面。

1.4 装饰与其他造型艺术

装饰艺术从它诞生以来,并不是一种孤立存在的文化现象,在人类文明进步的进程中,它总是和其他造

型艺术既保持着不同的发展趋向,又体现出合睦的亲合关系;既体现着人类生命的本质,又呈现不同的表象形态。为了更深入认识装饰艺术及其本质,我们有必要将装饰艺术和其他造型艺术再作一个横向的比较。

1.4.1 装饰与写实绘画

从本质上讲,装饰艺术和写实绘画并没有质的差别。二者都是以视觉的方式来把握世界,都具有形象性特征。不同之处在于:

(1) 在思维方式上

写实绘画注重客观写实模拟,重再现自然;装饰艺术则注重再现装饰表现,偏重于以一个时代的大众意志为依归,重视以群体的价值准则确定价值属性。

(2) 在观察方法上

写实绘画要求画家科学地、客观地去观察和分析自然物象,以焦点透视的方法再现自然的真实;装饰艺术则将感性及主观意识参予其中,重直觉、重表现、求本质、求神似。

(3) 在造型特征上

写实绘画重模仿,注重对自然物象的形体、结构、空间、位置等作客观的描绘,力图在三维空间再现自然;装饰艺术则打破三维空间的限制,常在二维空间对物象作平面化处理,对环境有较浓的依附情结,常用变形、变色、变式的“三变”手法对物象作大胆的创新。

(4) 在艺术风格上

写实绘画肯定原创性艺术,具有真实、自然、和谐的艺术特征。注重以真悦人,真就是美;装饰艺术则充满想象,具有简练、纯朴、含蓄、浪漫、夸张的艺术特点,有唯美的艺术倾向。

(5) 在使用功能上

写实绘画一般属于纯欣赏性作品,没有直接的功利性目的,蔑视重复的艺术,无特定的环境选择;装饰艺术则除观赏性外,还比较具有功利性和对环境的依赖,兼顾实用美化的目的。图1-22是一幅写实性油画,图1-23是一幅装饰性很强的重彩画。二者之间相同和相异之处显而易见。



图1-22 广廷渤 钢水·汗水

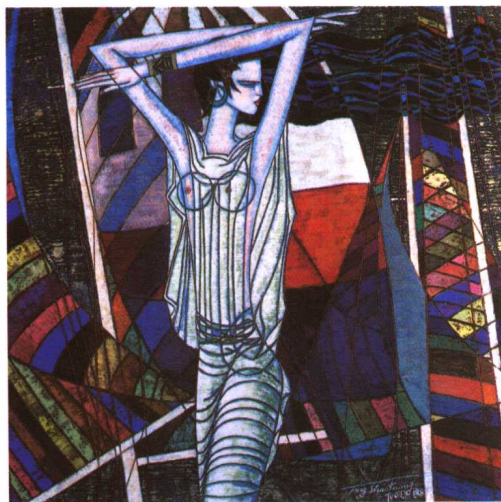


图1-23 丁绍光 帆影

1.4.2 装饰与现代艺术

在现实生活中,某些人看到戏曲脸谱的造型时,认为这是中国的现代艺术。还有一些人,包括一些外国人,当他们第一次看到民间老大娘王兰畔的剪纸《喝喜酒》时惊呼:“中国的毕加索。”但事实上,尽管京剧脸谱和民间剪纸与某些现代艺术在视觉形态和造型意识上有某些相似之处,但二者并不是同一个层面的艺术,彼此在外部形态和内部结构方面都存在很多差异。

(1) 在观念意识上

现代艺术是现代人生命体验的表征,表现出鲜明的精神性和个性化特征,具有反传统、反理性、重主观表现、重艺术想象、重形式结构、重心理直觉的思想倾向。在艺术表现上常采用朦胧、象征、含混、意识流等方法来表现自己的主观感受和幻觉梦境,主张用“知觉来表现思想”,具有前卫性。装饰艺术来源于生活又不同于生活。它从“万物有灵”的东方哲学出发,常借助于想象和幻想把自然力神化、形象化,以