



创建世界高水平大学项目资助教材

张之恒 著

# 中国 新石器时代考古

## Neolithic Archaeology of China

南京大学出版社



创建世界高水平大学项目资助教材

张之恒 著

K871.13

Z250

871.13  
Z250  
中国

# 新石器时代考古

Neolithic Archaeology  
of China

南京大学出版社

303

## 图书在版编目(CIP)数据

中国新石器时代考古/张之恒著. —南京:南京大学出版社, 2004. 3

ISBN 7-305-00259-3

I. 中… II. 张… III. 新石器时代考古—中国  
IV. K871.13

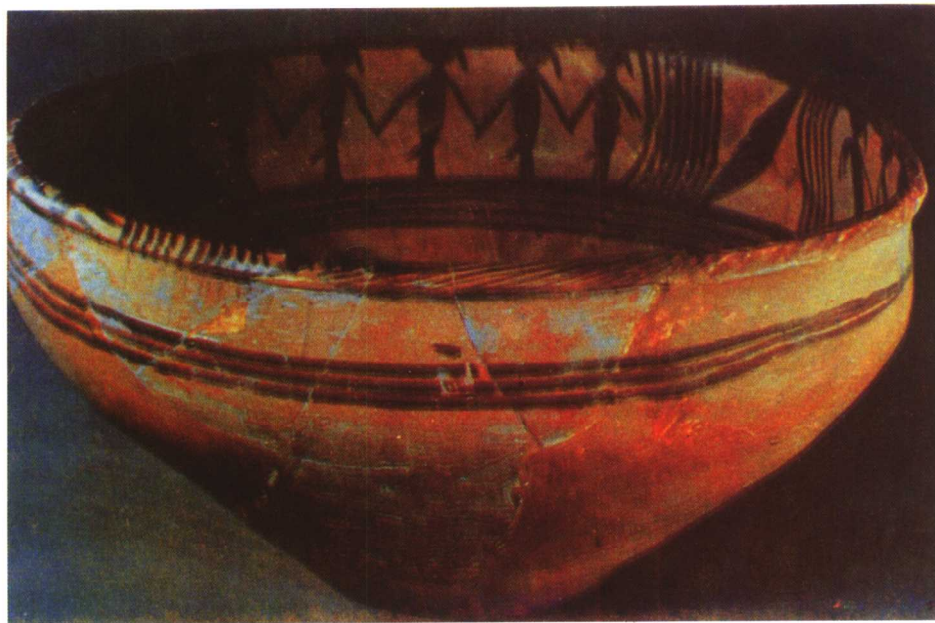
中国版本图书馆 CIP 数据核字(2003)第 055717 号

书 名 中国新石器时代考古  
编 著 者 张之恒 著  
出版发行 南京大学出版社  
社 址 南京市汉口路 22 号 邮编 210093  
电 话 025-3596923 025-3592317 传真 025-3303347  
网 址 <http://press.nju.edu.cn>  
电子邮件 [nupress1@public1.ptt.js.cn](mailto:nupress1@public1.ptt.js.cn)  
经 销 全国各地新华书店  
印 刷 丹阳市教育印刷厂  
开 本 787×960 1/16 印张 20.75 字数 371 千  
版 次 2004 年 3 月第 2 版第 3 次印刷  
印 数 3001—6000  
ISBN 7-305-00259-3/K·32  
定 价 38.00 元

---

\* 版权所有,侵权必究

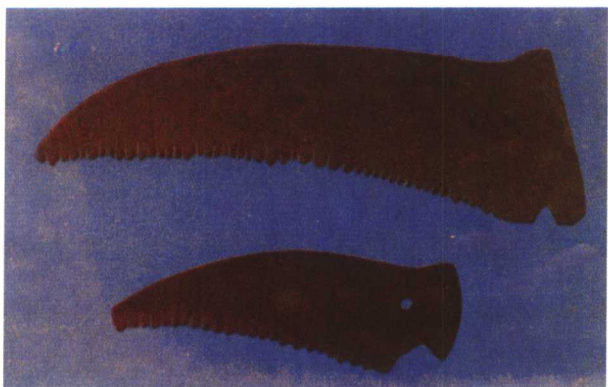
\* 凡购买南大版图书,如有印装质量问题,请与所购  
图书销售部门联系调换



1. 马家窑文化彩陶盆(青海大通上孙家遗址出土)



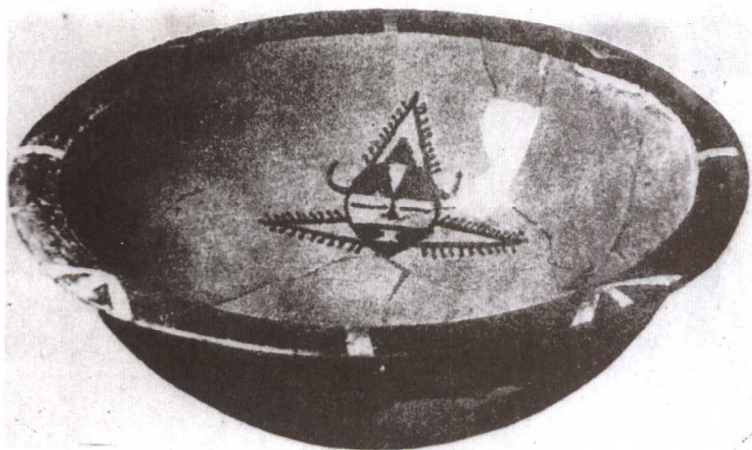
2. 大河村三期文化白衣彩陶钵(河南郑州大河村遗址出土)



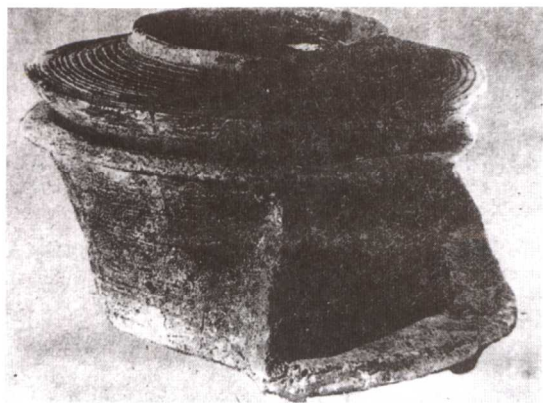
3. 裴李岗文化锯齿刃石镰  
(河南新郑裴李岗遗址出土)



4. 裴李岗文化石磨盘石磨棒  
(河南新郑裴李岗遗址出土)



5. 仰韶文化陶盆  
(陕西西安半坡遗址出土)



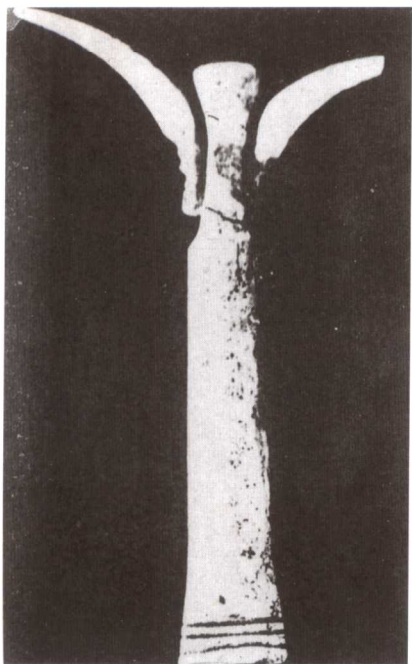
6. 仰韶文化陶釜、灶  
(河南陕县庙底沟遗址出土)



7. 马家窑文化陶瓮  
(甘肃兰州花寨子遗址出土)



8. 仰韶文化二次合葬墓(陕西华县元君庙417号墓)

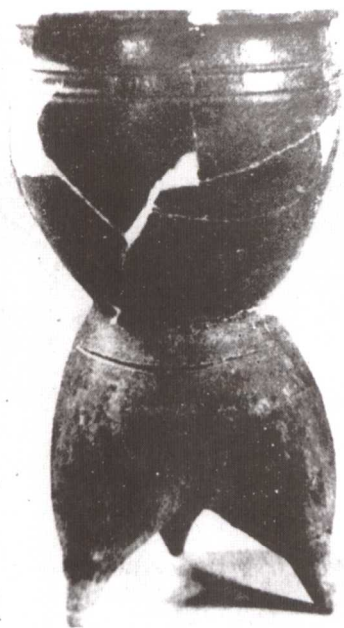


9. 大汶口文化獠牙勾形器  
(江苏邳县大墩子遗址出土)



10. 大汶口文化陶背壶  
(山东泰安大汶口遗址出土)

11·龙山文化陶甗(山东诸城呈子遗址出土)



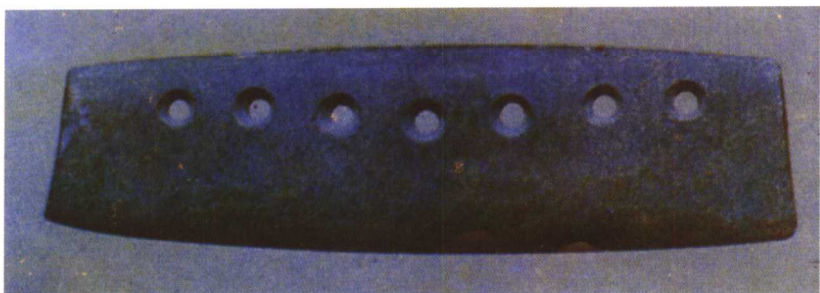
12·大汶口文化陶鬶(山东曲阜西夏侯遗址出土)



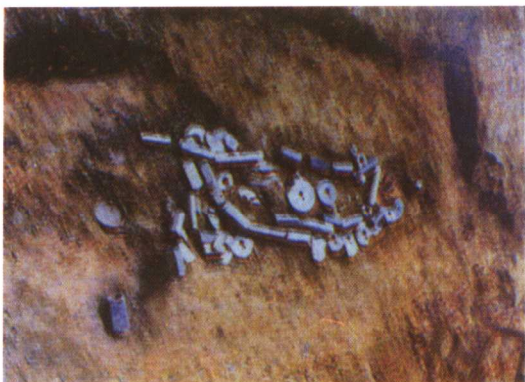
13·良渚文化兽面纹玉琮(江苏武进寺墩遗址出土)







14. 北阴阳营文化  
七孔石刀(南京北  
阴阳营遗址出土)



15. 良渚文化墓葬  
(江苏武进寺墩三号墓出土状况)



16. 良渚文化贯耳壶  
(上海市马桥遗址出土)

# 目 录

<b>第一章 概论</b> .....	1
第一节 史前考古学的一般特征.....	1
第二节 石器时代的基本概念.....	3
第三节 旧石器时代向新石器时代过渡.....	4
一、旧石器时代向新石器时代过渡的几种形式.....	5
二、传统观点在断代上所造成的错误.....	6
三、旧石器时代和新石器时代的区分.....	7
第四节 新石器时代的分期.....	8
一、早期阶段.....	8
二、中期阶段.....	9
三、晚期阶段.....	10
第五节 生态环境与史前考古.....	10
第六节 新石器时代诸文化因素的关系.....	13
一、农牧业产生的条件.....	13
二、农业的产生和磨制石器的使用.....	13
三、制陶业和农业的关系.....	14
第七节 中国新石器时代文化的区系.....	15
一、黄河流域.....	16
二、长江流域.....	18
三、华南地区.....	19
四、北方地区.....	20
<b>第二章 黄河中游地区的新石器时代文化</b> .....	26
第一节 渭水流域、豫西和晋南地区.....	27
一、老官台文化.....	27
二、仰韶文化.....	29
三、庙底沟二期文化.....	43
四、客省庄二期文化、三里桥二期文化及陶寺类型.....	46

第二节 豫中及其周围地区	54
一、裴李岗文化	54
二、大河村文化遗存	55
三、秦王寨类型	58
四、王湾类型	60
第三节 冀中、冀南和豫北地区	62
一、南庄头类型	62
二、磁山文化	64
三、后岗一期文化	67
四、大司空一期文化	70
五、后岗二期文化	72
第四节 黄河中游地区新石器时代晚期的社会经济形态	75
第三章 黄河上游的新石器时代文化	85
第一节 马家窑文化	85
一、石岭下类型	86
二、马家窑类型	88
三、半山类型	90
四、马厂类型	92
第二节 齐家文化	96
第四章 黄河下游的新石器时代文化	104
第一节 后李文化	104
第二节 北辛文化	105
第三节 大汶口文化	107
一、早期阶段	108
二、中期阶段	111
三、晚期阶段	113
第四节 龙山文化	118
一、龙山文化的分布、文化特征和类型的划分	118
二、龙山文化的分期和社会性质	122
第五节 岳石文化	132
第五章 长江上、中游地区的新石器时代文化	138
第一节 仙人洞和玉蟾岩的新石器时代早期文化遗存	138
一、仙人洞和吊桶环文化遗存	138
二、玉蟾岩文化遗存	140

第二节 彭头山文化	141
第三节 皂市下层文化和城背溪文化	143
一、皂市下层文化	143
二、城背溪文化	145
第四节 大溪文化	147
一、文化特征	147
二、分期和年代	151
三、关于对大溪文化渊源的认识	153
第五节 屈家岭文化	154
一、文化特征和分期	155
二、城址	159
三、年代和社会经济	165
四、关于屈家岭文化的渊源	166
第六节 石家河文化、青龙泉三期文化和桂花树三期文化	167
一、石家河文化	167
二、青龙泉三期文化	169
三、桂花树三期文化	169
第七节 山背文化和筑卫城中层文化遗存	172
一、山背文化	172
二、筑卫城中层文化遗存	174
第八节 长江上游的宝墩文化	175
一、宝墩文化城址及其出土遗物	175
二、宝墩文化特征	180
<b>第六章 长江下游地区的新石器时代文化</b>	<b>184</b>
第一节 宁镇地区	185
一、第一期(北阴阳营期)	186
二、第二期(答庙一期)	187
三、第三期(答庙二期)	188
第二节 宁绍地区	189
一、河姆渡文化	189
二、河姆渡文化和马家浜文化的关系	196
第三节 太湖流域	197
一、马家浜文化	197
二、崧泽文化	202

三、良渚文化 .....	205
第四节 江淮地区 .....	224
一、青墩文化遗存 .....	224
二、薛家岗文化 .....	227
<b>第七章 华南地区的新石器时代文化</b> .....	234
第一节 东南沿海地区的早期新石器时代文化 .....	234
一、文化特征 .....	234
二、分期和年代 .....	236
三、经济生活 .....	244
四、华南地区新石器时代早期文化与中南半岛新石器时代早期文化的 关系 .....	247
第二节 东南沿海地区的晚期新石器时代文化 .....	249
一、石峡文化 .....	249
二、西樵山文化遗存 .....	252
三、大龙潭文化遗存 .....	255
四、昙石山文化 .....	256
五、圆山文化 .....	258
六、牛骂头文化和营埔文化 .....	261
七、麒麟文化和阜南文化 .....	262
第三节 西南地区的新石器时代文化 .....	267
一、云南和贵州西部地区的原始文化 .....	267
二、青藏高原的新石器时代文化 .....	269
<b>第八章 中国北方地区的新石器时代文化</b> .....	277
第一节 辽河流域 .....	278
一、新乐文化 .....	278
二、兴隆洼文化 .....	279
三、红山文化 .....	281
四、富河文化 .....	285
第二节 辽东半岛及其沿海岛屿 .....	287
一、后洼遗存 .....	287
二、小珠山文化 .....	288
第三节 松嫩平原和三江平原地区 .....	291
一、松嫩平原 .....	291
二、三江平原 .....	294

---

第四节 呼伦贝尔地区 .....	296
第五节 河套地区 .....	297
一、河套东部地区 .....	297
二、阴山山脉两侧地区 .....	299
三、河套西部地区 .....	302
第六节 新疆地区 .....	303
<b>第九章 中国新石器时代考古学简史 .....</b>	<b>307</b>
第一节 中国古代的金石学 .....	307
第二节 中国新石器时代考古学的诞生 .....	310
第三节 中国新石器时代考古学的发展 .....	313
后 记 .....	318
修订版后记 .....	322

# 第一章 概 论

考古学是历史科学的一个重要组成部分。它和狭义的历史学的主要区别是,考古学是依靠实物资料来研究人类古代历史,历史学则依靠文献资料来研究人类历史。考古学所指的实物资料,主要包括遗迹和遗物两大类。遗迹和遗物又统称为文化遗存。遗迹通常分为房屋、村落、道路、墓葬等建筑和设施。遗物按其用途可以分为生产工具、武器、生活用具、装饰品和礼仪用品等器物,按其质料可分为石(玉)、陶、铜、骨、角、牙、贝、竹、木、丝、棉、漆等器类。作为考古学研究对象的实物,它必须是古代的人们通过各种活动所遗留下来的,是经过人类有意识加工的。如果是自然物,则必须是与人类活动有关,能够反映人类的活动。农作物、家畜和渔猎、采集的动植物遗存,有的与人类活动有关,有的是人类活动的产物,所以都应归属于考古学研究的对象。

虽然考古学的研究对象是物质遗存,但它研究的范围并不限于物质文化,而是通过各种物质遗存,研究人类古代社会的各个方面,其中包括各种物质文化,也包括宗教信仰、美术观念等精神文化。研究人类古代社会的历史,必须在横向方面和纵向方面扩大研究范围。这就要求考古学研究者,必须注意同一时期各地区各种不同文化之间的相互影响和传播关系,注意人类物质文化和精神文化在不同时期的继承、演变和发展过程。人类历史的发展是有一定的规律的,考古学研究的最终目标就在于阐明存在于历史发展过程中的客观规律。

新石器时代文字尚未产生,还没有出现用文字记载的人类历史,用史前时期的文化遗存研究史前历史就尤为重要。

## 第一节 史前考古学的一般特征

考古学有一套完整的、严密的方法论。它包括史前考古学、历史考古学和田野考古学等分支。

运用各种方法判断遗迹和遗物的年代,考古学上称为“年代学”。考古学的年代,可分为“相对年代”和“绝对年代”。前者是指各种文化遗存在时

间上的先后关系,后者是指文化遗存形成的距今年代。断定相对年代,主要是依靠地层学和类型学的研究,这是考古学上两个主要的断代方法。断定绝对年代,在历史考古学的领域内,主要依靠文献记载和年历学的研究。对于史前考古学的绝对年代的判断,主要依靠各种自然科学的方法。现今测定文化遗存的绝对年代,其方法有放射性碳素断代、热释光断代、古地磁断代、钾-氩法断代、树木年轮断代、铀系法、裂变径迹法断代等,其中以放射性碳素断代应用最广,其次是热释光、古地磁和钾-氩法等断代。

在史前考古学的领域内,考古学文化的研究是一项尤其重要的工作。研究考古学文化,必须注意遗物之间以及遗物与遗迹之间的共存关系。这种共存关系,便构成了史前考古学上的“文化”,称为“考古学文化”。“考古学文化”是代表相同时代的、一定地域内、有一定地域性特征的文化遗存的共同体。这种考古学文化的共同体,是属于某一特定的社会集团的。由于这个社会集团有着共同的文化传统,所以在它的文化遗存中存在着一定的共同性。新石器时代的各种“考古学文化”是当时各个部落和部落联盟存在的反映。

史前考古学和历史考古学都以遗迹和遗物的研究为对象,这是两者之间的共同性。但由于历史考古学必须参考文献资料,而史前考古学则没有任何文献记载可供参考,故两者的研究任务有所不同。史前考古学与历史考古学所研究的文化遗存在性质上有一定的差异,所以在研究方法上也有所不同。史前考古学要充分利用地质学、古生物学、古人类学和民族学等学科的资料,历史考古学则必须与历史学相结合,并依靠古文字学、铭刻学、古钱学等分支。从断定绝对年代的手段来说,史前考古学主要依靠物理学、化学等自然科学的技术,而历史考古学则主要依靠年历学和文献记载。

史前考古学与许多自然科学、人文科学、社会科学有着密切的关系。在自然科学方面,史前考古学与自然地理学、地质学、气象学、生态学、植物学、动物学、体质人类学等学科,联系比较密切。在人文、社会科学方面,史前考古学则与民族学、民俗学、语言学、人文地理学、社会学、宗教学等学科,有着比较密切的联系。自然地理学、地质学、气象学和生态学等学科,主要是研究遗址所在地区的地史和自然资源,复原当时的自然环境。植物学在考古学中的研究比较广泛。在一般遗址和墓葬中,经常发现各种植物遗存。在新石器时代遗址中发现的植物种子,有助于研究农业的起源以及农业的发展水平。通过对孢子花粉的研究,可以推定当时植物的种类,了解当时的植被情况,并推断当时的地理和气候情况。史前考古学与动物学的关系也十分密切。在旧石器时代遗址中发现的动物化石,有助于确定遗址的相对年



代、划分地层和进行各遗址之间的对比研究。新石器时代遗存中出土的动物骨骼,可以作为研究家畜起源的直接依据。通过对世界各个地区出土兽骨的对比研究,可以了解各种家畜饲养业在地域上的传播和发展,进而了解各地区之间经济和文化的交流。对新石器时代遗址中出土的野生动物和家畜骨骼在数量上的对比研究,可以了解渔猎经济和家畜饲养业在经济生活中所占的比重。体质人类学在史前考古学领域中的运用也十分广泛,从骨骼判定死者的年龄和性别,有助于研究当时的埋葬习俗、婚姻制度和社会组织形态,而在新石器时代则有助于研究氏族社会的发展和解体。

## 第二节 石器时代的基本概念

考古学根据生产工具的变革,将人类古代的历史分为石器时代、青铜器时代和铁器时代。在中国,这三个时代基本上是社会发展的三个阶段相一致的,即这三个考古时代分别相当于原始社会、奴隶制社会和封建社会。

整个原始社会时期,人类都使用石器从事生产劳动。考古学把人类使用石制工具进行生产的时代,称为石器时代。石器时代是人类历史的开端,它是一个漫长的历史阶段,在人类历史上延续了二三百万年,约占迄今人类历史的99%以上。

铁器产生前,人们使用青铜器从事生产的时代,考古学称为青铜器时代。青铜器时代,人们除了使用青铜器从事生产外,石器仍然是一种主要的生产工具。只有当铁器产生以后,石器才趋向绝迹,铁器成了人类的主要生产工具。青铜器产生以前,曾有一段使用纯铜(黄铜)器的阶段。这一阶段,考古学上称为“金石并用时代”或“铜石并用时代”。金石并用时代不是一个独立的考古时代,而是石器时代向青铜器时代演变的过渡阶段,这一过渡阶段是十分短暂的。

石器时代又分为旧石器时代和新石器时代两个大的时代。人们使用打制石器进行生产劳动的时代,考古学上称为旧石器时代,而使用磨制石器的时代则称为新石器时代。旧石器时代和新石器时代除了在生产工具方面有上述区别外,其主要区别是经济生活的不同。旧石器时代人们以采集和渔猎为生,只能利用天然产物作为食物;新石器时代产生了农牧业,从而使人类能够通过自己的生产活动来“生产食物”。旧石器时代是“攫取性经济”或称“掠夺性经济”,新石器时代则为“生产性经济”。恩格斯指出:“蒙昧时代是以采集现成的天然产物为主的时期,人类的制品主要是用作这种采集