

# 卵巢疾病

王世阆 主编



人民卫生出版社

R711.75  
W214  
2004  
C.1

# 卵巢疾病

主 编 王世闯  
副主编 熊 庆 黄 薇  
编 委 张国楠 (兼秘书)  
戴钟英 杨业洲  
梁占光

人民卫生出版社

## 图书在版编目(CIP)数据

卵巢疾病/王世阁主编. —北京:人民卫生出版社,  
2003

ISBN 7-117-05773-4

I. 卵… II. 王… III. 卵巢-妇科病-诊疗  
IV. R711.75

中国版本图书馆 CIP 数据核字(2003)第 096802 号

## 卵 巢 疾 病

主 编: 王 世 阁

出版发行: 人民卫生出版社(中继线 67616688)

地 址: (100078)北京市丰台区方庄芳群园 3 区 3 号楼

网 址: [http://www. pmph. com](http://www.pmph.com)

E - mail: [pmph @ pmph. com](mailto:pmph@pmph.com)

印 刷: 北京人卫印刷厂

经 销: 新华书店

开 本: 787×1092 1/16 印张: 26.25 插页: 12

字 数: 774 千字

版 次: 2004 年 1 月第 1 版 2004 年 1 月第 1 版第 1 次印刷

标准书号: ISBN 7-117-05773-4/R·5774

定 价: 60.00 元

著作权所有,请勿擅自用本书制作各类出版物,违者必究

(凡属质量问题请与本社发行部联系退换)

# 编者

(按姓氏汉语拼音为序)

- |     |             |
|-----|-------------|
| 步 宏 | 四川大学华西医院    |
| 戴钟英 | 上海第六人民医院    |
| 方 芳 | 四川大学华西第二医院  |
| 黄 薇 | 四川大学华西第二医院  |
| 郎锦义 | 四川省肿瘤医院     |
| 梁占光 | 四川大学华西第二医院  |
| 梁家智 | 四川省妇幼保健院    |
| 刘伯宁 | 上海第六人民医院    |
| 马黔红 | 四川大学华西第二医院  |
| 乔 杰 | 北京大学第三医院    |
| 阮祥燕 | 北京妇产科医院     |
| 石 钢 | 四川大学华西第二医院  |
| 王 刚 | 广东佛山市第一人民医院 |
| 王 玉 | 四川大学华西第二医院  |
| 王建六 | 北京大学人民医院    |
| 王世阆 | 四川大学华西第二医院  |
| 王晓东 | 四川大学华西第二医院  |
| 熊 庆 | 四川大学华西第二医院  |
| 熊光武 | 第三军医大学西南医院  |
| 杨 沛 | 四川大学华西第二医院  |
| 杨开选 | 四川大学华西第二医院  |
| 杨业洲 | 四川省人民医院     |
| 张 迅 | 四川大学华西第二医院  |
| 张国楠 | 四川省肿瘤医院     |
| 赵 霞 | 四川大学华西第二医院  |
| 周 蓉 | 四川大学华西第二医院  |

# 前 言

卵巢是女性的性腺，对妇女来说卵巢的重要性不言而喻。卵巢功能具有除生殖生理、生殖内分泌以外，还涉及到妇女更为广泛的生理及心理问题。与其它器官一样，卵巢也可发生各种疾病。由于卵巢是女性特有的内分泌器官，因此，卵巢内分泌功能紊乱以及对性器官以外的影响，所发生的疾病众多，并已形成一门新兴学科。此外，卵巢发生肿瘤类型多，其中卵巢的恶性肿瘤对妇女的影响已成为众所关注的热点。

本书全面的介绍卵巢生理、病理等各方面的内容，旨在使广大读者对卵巢疾病有全面的了解。作为参考书，不论在理论、实践及研究等内容，均涉及到卵巢疾病研究的现状与进展，希望对有一定临床经验的医生，在临床工作及研究工作上有所裨益。

本书包括4部分：总论（包括卵巢的生理及功能调节、卵巢疾病的遗传学基础、卵巢疾病的免疫学基础、卵巢疾病的诊断技术与实验室检查方法）；卵巢非肿瘤性疾病（包括卵巢发育异常有关疾病、卵巢功能初现及有关疾病、卵巢功能紊乱性疾病、卵巢功能衰退及有关疾病、影响卵巢功能的有关疾病、助孕治疗中的卵巢有关问题、输卵管卵巢炎症、卵巢疾病所致急腹症）；卵巢肿瘤（包括卵巢肿瘤命名、组织学分类、分级和临床分期、卵巢上皮性肿瘤、卵巢性索-间质肿瘤、卵巢生殖细胞肿瘤、卵巢未确定类型的肿瘤、卵巢恶性淋巴瘤、卵巢转移性肿瘤、卵巢瘤样变）；卵巢疾病的相关问题（包括手术相关问题、卵巢疾病治疗的有关药物、放射治疗技术、生物治疗、营养问题、晚期卵巢恶性肿瘤的镇痛与姑息治疗）。

本书受人民卫生出版社委托，由我主持本书的编写，参加编写的各位专家参考了国内外近期文献进行编写。在编写过程中，必有许多不足及不妥之处，希同道们指正。



2003年8月

## 主编简介

---



王世渊

王世渊，男，汉族，四川广汉人，1931年12月5日出生，1954年毕业于四川医学院，毕业留校任教从医至今。1983年晋升副教授、硕士生导师，1986年晋升教授，1990年任博士生导师。先后担任过妇产科教研室主任，华西医大医学院副院长等职。长期从事妇产科临床医疗、教学及科研工作。曾赴美哈佛大学医学院访问，耶鲁大学、南卡州医科大学及日本东京医科大学交流。1991年被评为卫生部部属高校优秀教师，参加编写全国高校妇产科学教材（四、五版）。先后承担国家自然科学基金、博士点基金及省科委、省卫生厅研究课题基金等6项。获两项省科技进步奖。先后发表论文80余篇，主编子宫肌瘤、现代妇产科理论与临床、女性保健手册及参编中国医学百科全书（妇产科学）、中国现代医学以及高校统编教材等12册专业书籍。曾担任全国中华妇产科专委会委员，中华妇产科杂志（第2~8届）编委及常务编委。目前尚担任实用妇产科杂志主编、现代妇产科进展杂志副主编、国外医学妇产科分册常务副主任委员等，是实用妇产科杂志创始人之一。担任四川省医学会理事及四川省妇产科学会主任委员、成都市医学会常务理事及成都市妇产科学会主任委员。1992年获国务院政府特殊津贴。现为大学妇产科学术技术带头人，四川省妇产科学术技术带头人。

# 序 言



卵巢是结构极为复杂的器官。它既能分泌性激素以促进和维持妇女的第二性征，又具有配子生成和繁衍后代的功能。成年妇女的卵巢直接受下丘脑、垂体的控制，形成相互制约的下丘脑-垂体-卵巢轴；它本身又分泌性激素调节子宫、阴道、输卵管和乳房的周期性生理变化，且和其他非性腺所分泌的激素之间有相互协调作用，故妇女生殖器官的正常活动都是在卵巢主宰下进行的。但若卵巢生长发育异常、功能失调或发生病变时，无疑也将导致妇女生殖器官其他部位疾病，甚至全身性的生理或心理失调。正因其如此，熟悉和掌握卵巢的有关生理和病理，以及卵巢所引起的各种疾病的诊断和治疗方法，应为妇产科医师所必需具备的基本知识和技能。

目前我国出版事业正处于蓬勃发展、百花齐放的兴旺时期，妇产科书刊亦不例外，各种教材、专著、手术学、手册等参考书浩如烟海，但遗憾的是至今尚无全面论述卵巢疾病的专著。有鉴于此，王世间教授凭借其近50年从事妇产科的临床经验，高瞻远瞩，领衔主编此“卵巢疾病”专著，以满足读者要求，雪中送炭，良足钦仰。

全书共约80余万字，编排别具匠心。举凡卵巢的生理发育和功能异常，以及卵巢的各种良恶性疾病，特别是与卵巢恶性肿瘤诊治相关的问题均分章节罗列，全面系统介绍，内容翔实，叙述简明，深入浅出，突出重点，既有专家经验介绍，又有最新诊治进展，蔚为大观，弥足珍贵。读者拥有此书，常置案头，奉为圭臬，随时参阅，无论对初学者或已有多年临床经验医师而言，均将有所裨益。

我有幸先期阅览此书，读后获益良多，深为折服，特郑重推荐，是为序。

卞波宏

2003年8月

图 14-1 卵巢浆液性囊腺瘤

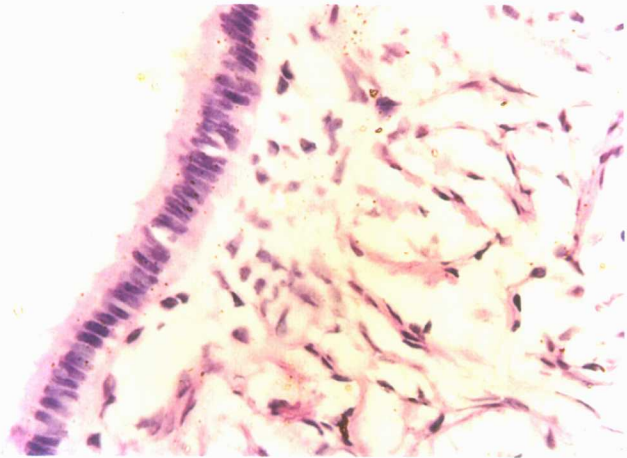
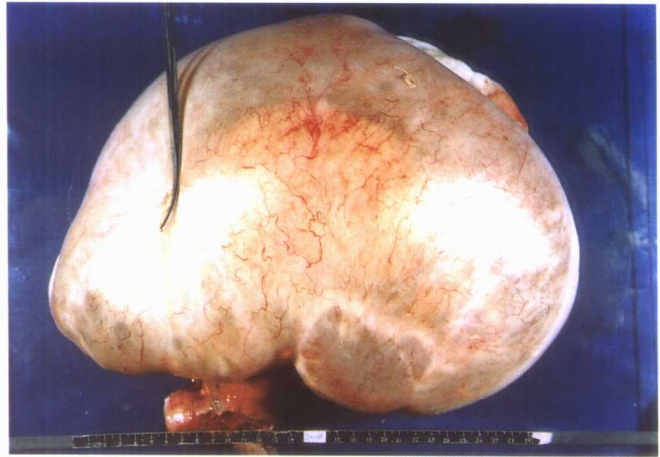
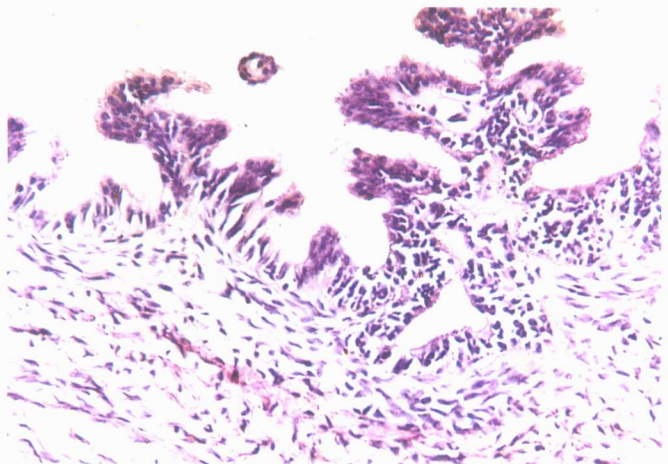


图 14-2 卵巢浆液性囊腺瘤 (HE×400)

图 14-3A 交界性卵巢浆液性乳头状囊腺(HE×100)





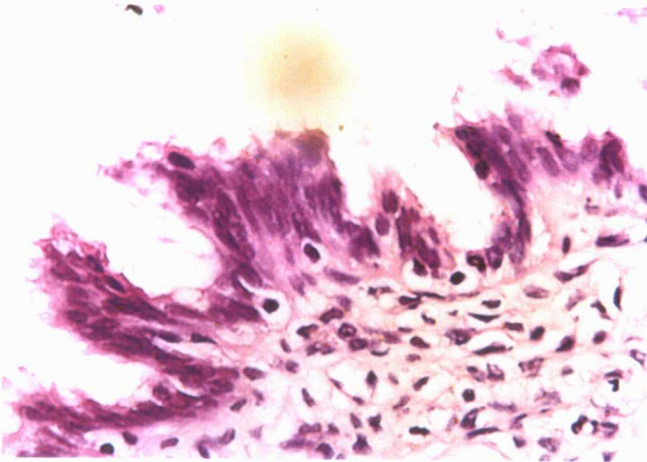


图 14-3B 交界性卵巢浆液性乳头状囊腺(HE×400)



图 14-4 卵巢浆液性乳头状囊腺癌

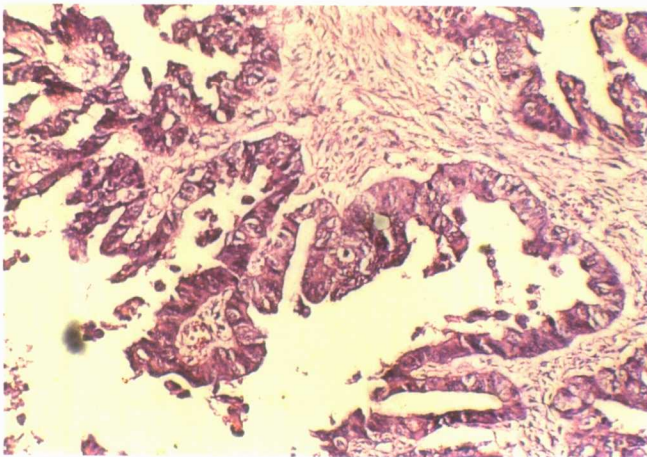


图 14-5 卵巢浆液性乳头状囊腺癌(HE×100)

图 14-6 卵巢粘液性囊腺瘤

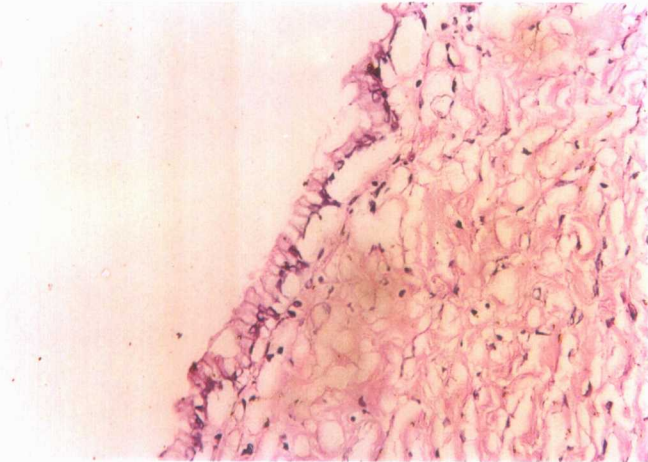
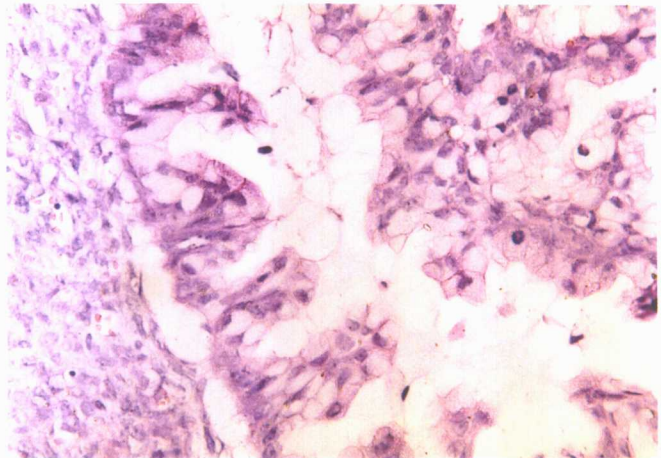


图 14-7 卵巢粘液性囊腺瘤(HE×100)

图 14-8 交界性卵巢粘液性囊腺瘤  
(HE×200)



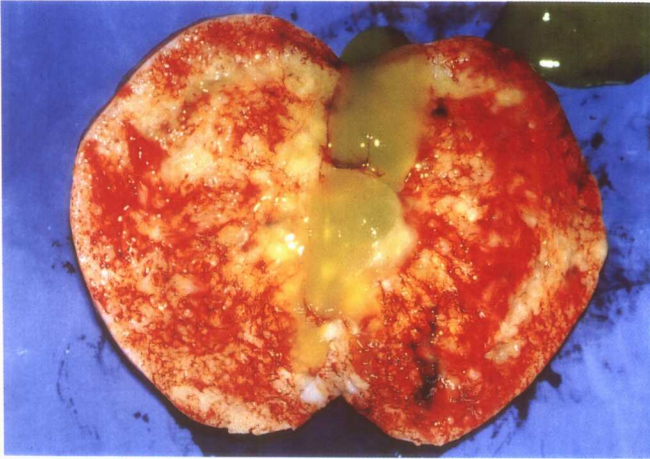


图 14-9 卵巢粘液性囊腺癌

图 14-10A 卵巢粘液性囊腺癌 (HE×100)

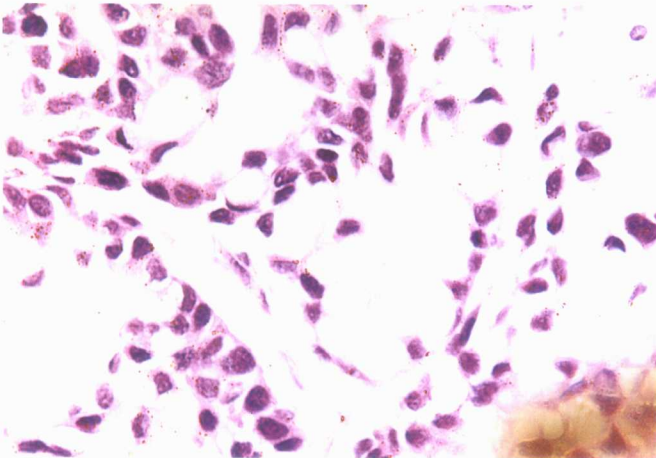
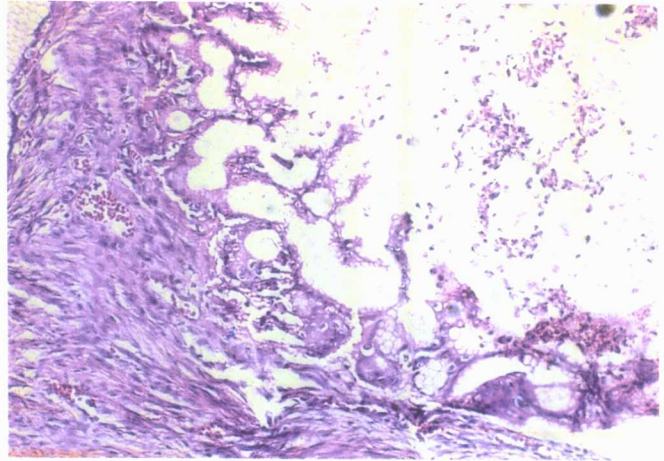


图 14-10B 卵巢粘液性囊腺癌 (HE×400)

图 14-11 卵巢子宫内膜样癌

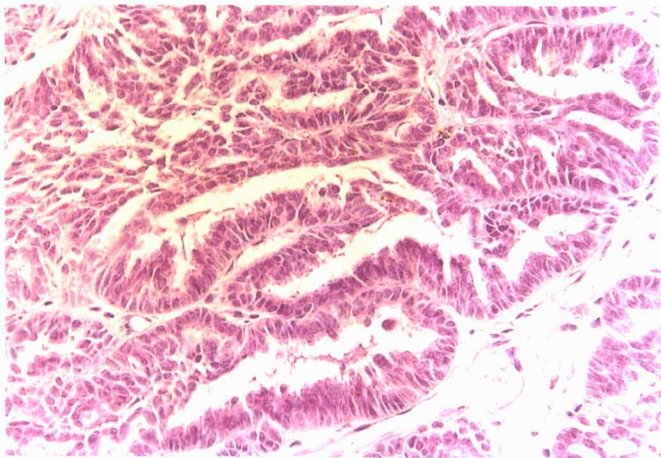
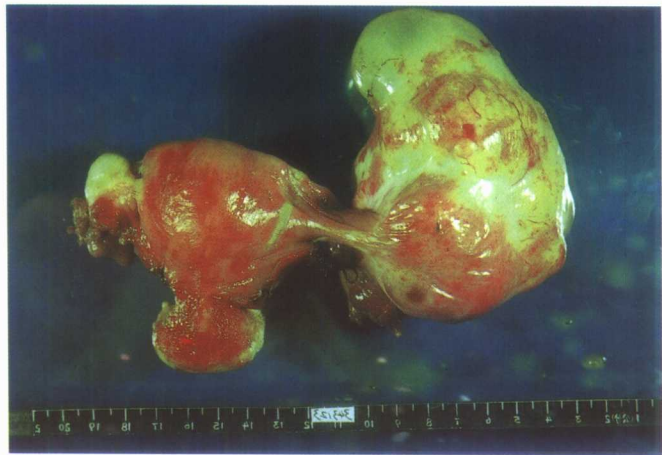
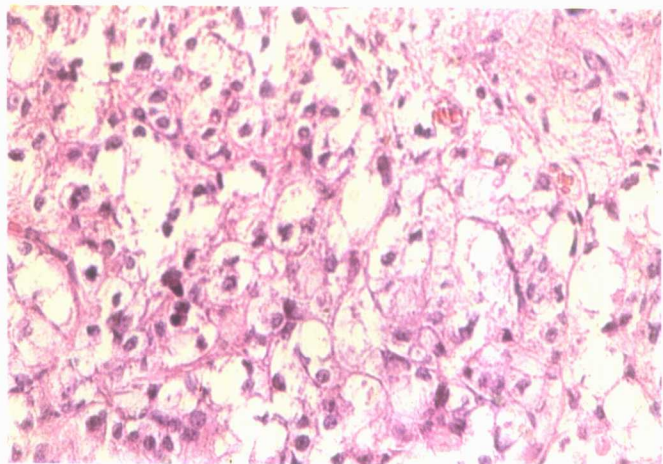


图 14-12 卵巢子宫内膜样癌(HE×200)

图 14-13 卵巢透明细胞癌(HE×400)



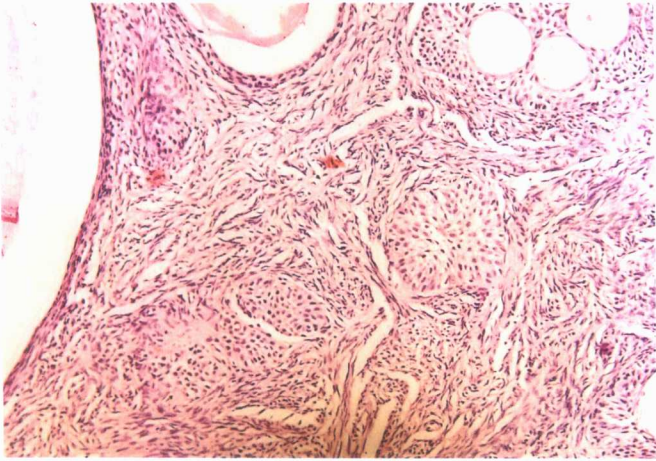


图 14-14 卵巢良性 Brenner(HE×100)

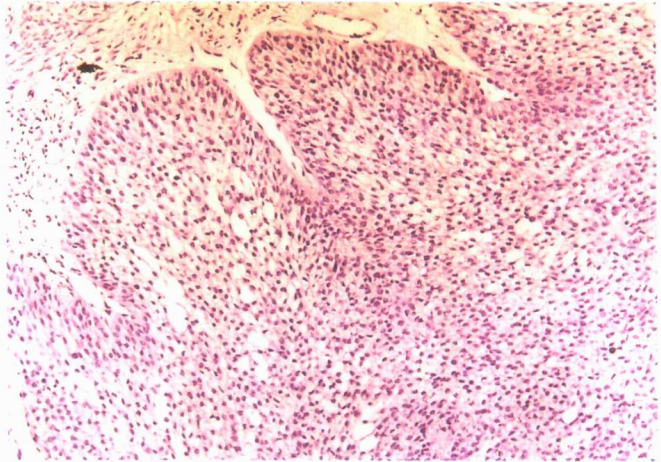


图 14-15 卵巢移行细胞癌(HE×100)

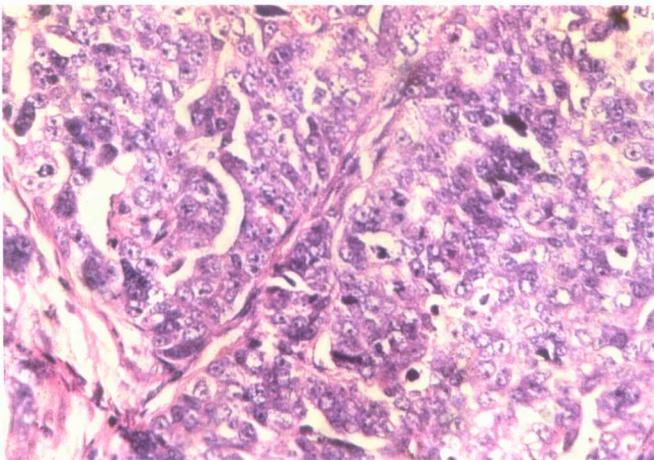


图 14-16 卵巢未分化癌(HE×400)

图 15-1A 颗粒细胞瘤(HE×200)

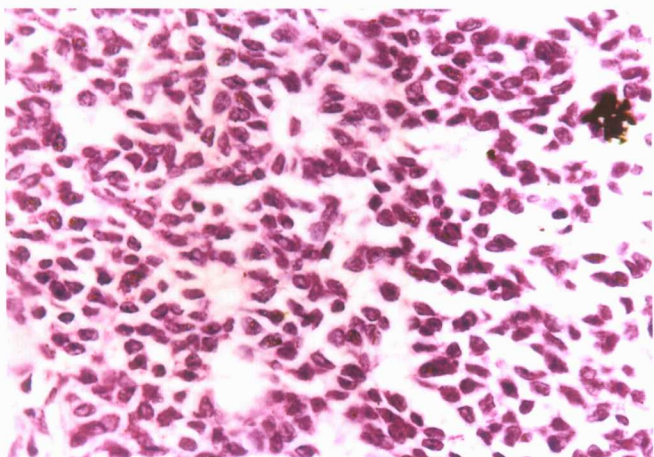
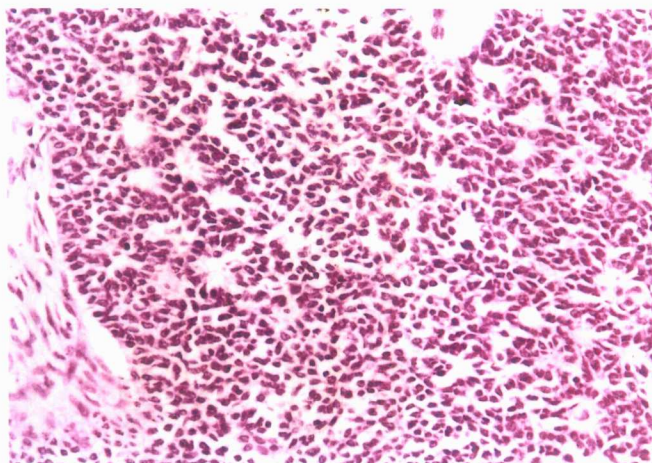
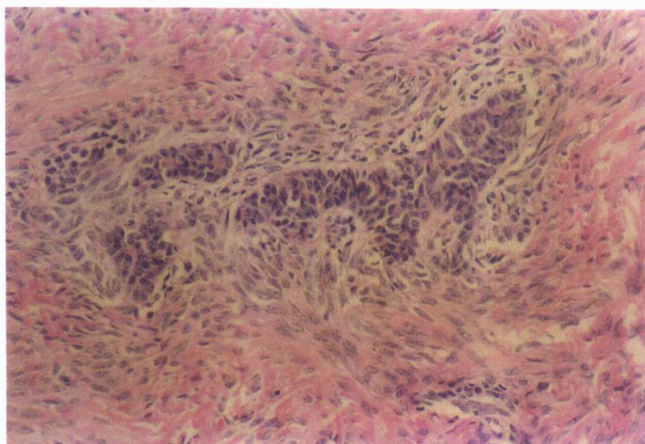


图 15-1B 颗粒细胞瘤示 Call-Exner 小体(HE×400)

图 15-2 颗粒卵泡膜细胞瘤(HE×200)



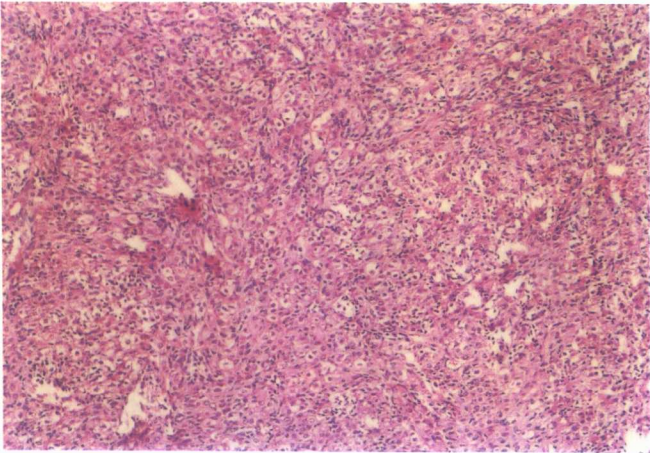


图 15-3A 黄素化卵泡膜细胞瘤  
(HE×100)

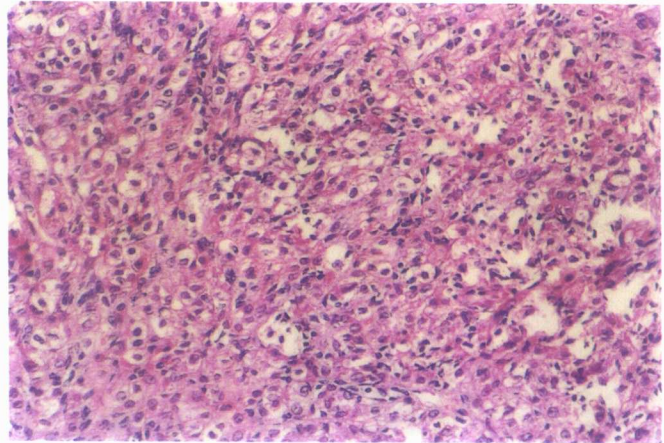


图 15-3B 黄素化卵泡膜细胞瘤  
(HE×200)

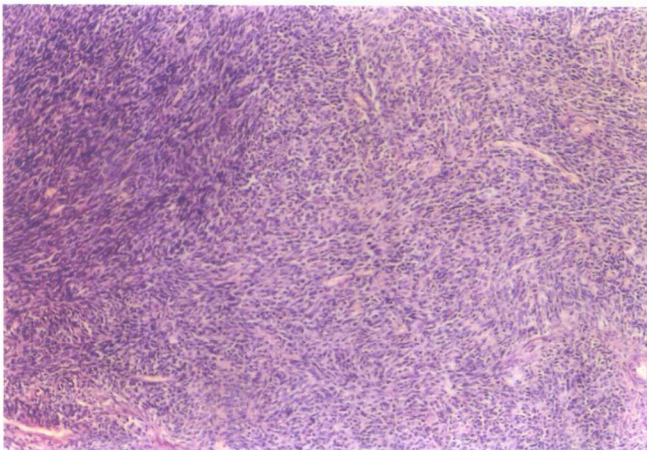


图 15-4A 卵巢支持-睾丸间质细胞瘤  
(HE×100)

图 15-4B 卵巢支持-睾丸间质细胞瘤  
(HE×200)

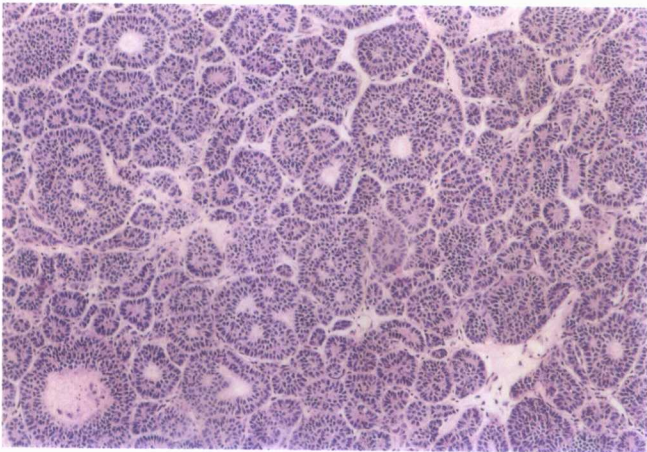
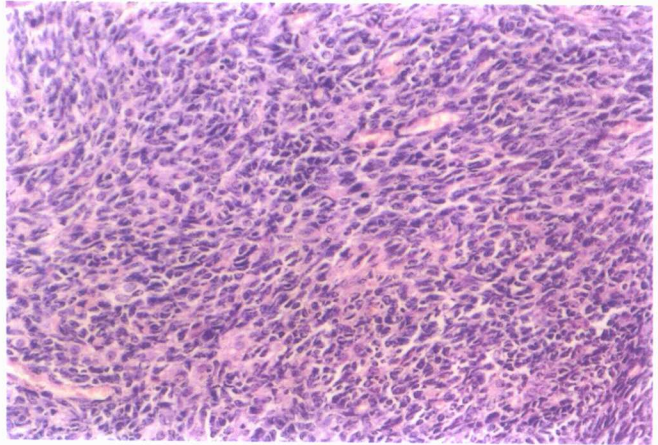


图 15-5A 伴环状小管性索瘤  
(HE×100)

图 15-5B 伴环状小管性索瘤(HE×200)

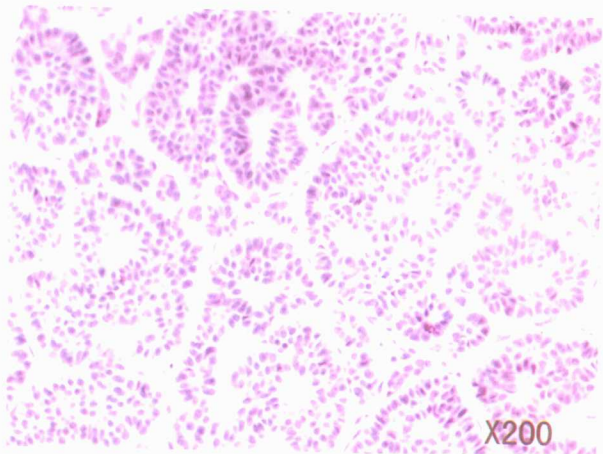






图 16-1A 卵巢无性细胞瘤



图 16-1B 卵巢无性细胞瘤(切面)

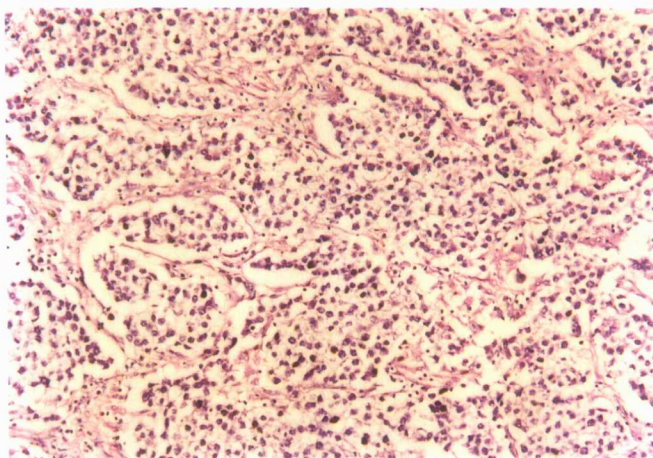


图 16-2 卵巢无性细胞瘤(HE×100)

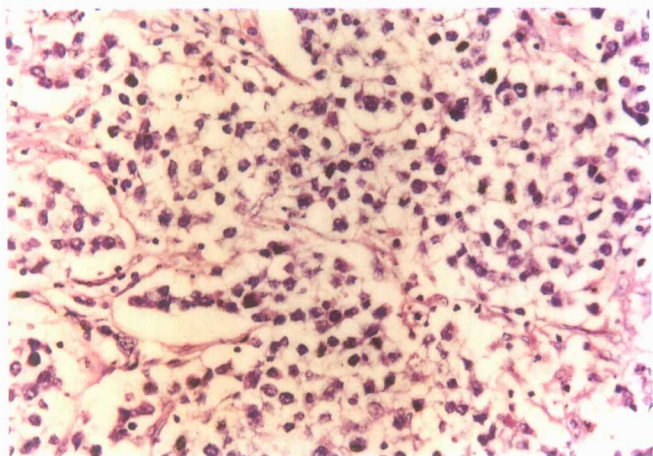


图 16-3 卵巢无性细胞瘤(HE×200)