

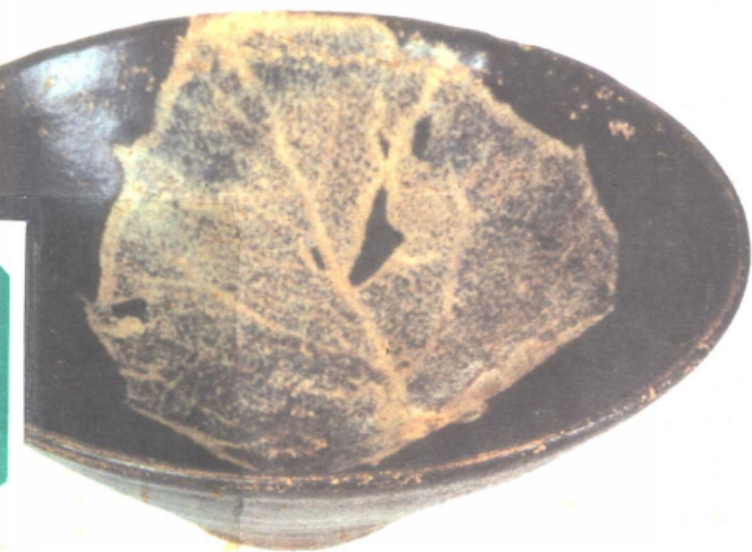
中国
古陶瓷
标本

—江—
—西—

吉州窑

ZHONG GUO
GU TAO CI
BIAO BEN
JIANG XI
JI ZHOU YAO

《中华博物》今古博达网 编
叶文程 主编
余家栋 著





责任编辑：刘音
责任校对：虞向华
责任技编：谢芸
整体设计：赵耕
版式制作：曾焕

ISBN 7-5362-2665-9



9 787536 226654 >

ISBN 7-5362-2665-9

定价：90元

中国
古陶瓷
标本

江西

ZHONG GUO
GU TAO CI
BIAO BEN
JIANG XI
JI ZHOU YAO

吉。州。窑。

《中华博物》今古博达网 编
叶文程 主编
余家栋 著

《中国古陶瓷标本》丛书

总策划：楼钢

策划：徐卫新 刘志勇 张道伟

总编委：（以姓氏笔画排列）

马忠礼 叶文程 朱伯谦 林士民 吕成龙

任世龙 孙新民 余家栋 李广宁 陈文学

张仲淳 张勇 周世荣 赵青云 赵自强

承焕生 曹建文 葛季芳 樊昌生 穆青

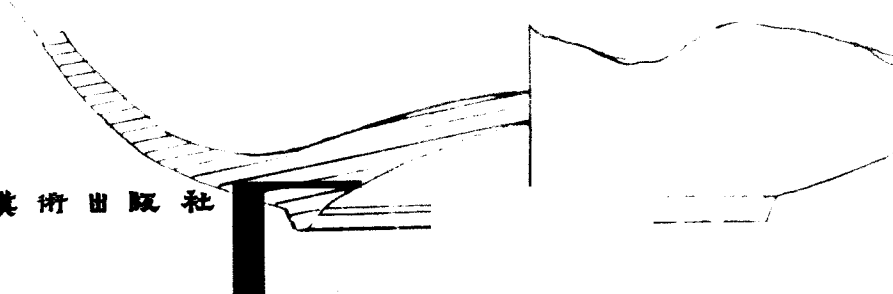
总编委秘书长：张勇

技术指导：樊昌生

主编：叶文程

执行副主编：楼钢

东南大学出版社



图书在版编目(CIP)数据

江西吉州窑 / 余家栋著. —广州: 岭南美术出版社,
2002.12

(中国古陶瓷标本)

ISBN 7-5362-2665-9

I. 江... II. 余... III. 瓷器(考古)—研究—永
安市 IV. K876.34

中国版本图书馆CIP数据核字(2002)第087427号

中国古陶瓷标本·江西吉州窑

出版、总发行: 岭南美术出版社

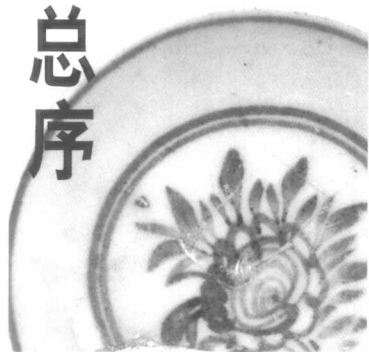
(广州市水荫路11号9、10楼 邮编: 510075)

经 销: 全国新华书店
印 刷: 东莞金杯印刷有限公司
版 次: 2002年12月第一版
2002年12月第一次印刷
开 本: 889mm×1194mm 1/16
印 张: 7
印 数: 1-3000册

ISBN 7-5362-2665-9

定价: 90元

总序



◎◎ 叶文程

中国古陶瓷标本

3

吉州窑

中国陶瓷的起源和发展历史悠久，源远流长。陶瓷为人类所共有，而瓷器则是我国的重要发明之一。从商代的原始瓷器算起，至今我国已有三千多年的制瓷历史，而中国陶器的出现则早在一万年以前。

陶器的发明，是人类社会发展史上划时代的旗帜，更是人类文明的重要进展，它标志着新石器时代的开端。也只有在新石器时代，由于农业的发展和居民生活的需要，才使陶器的出现成为可能。也正是陶器的发明，揭开了人类利用自然、改造自然、与自然作斗争的新的—页，具有重要的历史意义，它不仅是人类生产发展史上的一座里程碑，也大大改善了人类的生活条件，在人类生活史上开辟了新纪元。

陶器的发生和发展，是我国灿烂古代文化遗产的重要组成部分。在新石器时代各种文化遗存中，都保存了大量丰富的陶器标本。到目前为止，我国已发现的史前陶器，主要的并能代表和反映早期陶器文化的有：黄河中游地区的裴李岗、磁山和大地湾文化的陶器、仰韶文化的彩陶，黄河下游地区龙山文化的黑陶和长江下游地区河姆渡文化的夹炭黑陶，还有商周时期的印纹软陶和印纹硬陶、汉代釉陶、唐三彩、宋三彩和辽三彩，明清时期的紫砂陶、石湾颜色釉陶以及琉璃器等。

我国是世界上最早发明瓷器的国家。瓷器的发明，是我国古代劳动人民对世界物质文明的一项重大贡献。瓷器的发明，可与四大发明相媲美。瓷器和陶器一样，不仅是可供实用的生活用具，而且在造型、釉色和装饰等工艺方面，都具有较高的审美情趣和艺术鉴赏价值，堪称实用与观赏相结合、技术与艺术相交融的最大众化和最具普遍性的工艺品，在世界工艺美术史上占有重要的地位。

作为一种工艺品瓷器，和其他各类文物一样，任何一个窑口（场）烧造出来的任何一件古代瓷器标本，都是一定社会和历史的产物，是该社会和时代瓷器文化的积淀和载体。所以，各窑口生产和遗留下来的大量丰富的瓷器标本，也是我们了解、研究、鉴定和鉴赏我国古代瓷器的重要依据。到目前为止，已调查发现我国历史上所烧造的瓷器有：原始青瓷、青瓷、白瓷、黑瓷、青白瓷、白釉黑花瓷、青釉褐斑瓷、铜红釉瓷、青花瓷和彩绘瓷等等。

随着历史的演进，时代的推移，在我国广阔的土地上，各地区窑场林立，像雨后春笋般地涌现出来。众多窑口，璀璨夺目，竞相风流。建国五十多年来，经文物考古部门、考古文物工作者调查发掘，已出土大量丰富的瓷器标本，这是我们研究、鉴定和鉴赏我国古陶瓷的惟一真实可靠的第一手资料，非常宝贵，值得重视。但是，由于种种原因，这些宝贵资料未能得到系统整理并出版问世，公诸于众，为研究者、鉴赏者提供第一手资料，这不能不说是一件遗憾的事了。

多年以来，大家急切盼望能出版一套《中国古陶瓷标本》丛书，以满足广大爱好者的迫切需要。不久前，经本人建议，广州市今古博达网络科技有限公司、《中华博物》今古博达网负责人楼钢同志，为满足中国古陶瓷界专家、学者和社会上广大业余爱好者的愿望，继承和弘扬中华民族优秀的陶瓷文化，在有关单位领导和出版机构的大力支持下，决定组织各方

力量，编辑出版这套《中国古陶瓷标本》丛书，并在编辑分册、编辑原则、编写要求和内容体例等方面，作了精心周密的考虑和规定，从而保证了此套丛书的质量。这种认真负责的工作态度，是值得我们称赞的。

这套丛书的编辑出版，将是我国文物考古界也是古陶瓷界值得关注和庆幸的一件事。该丛书的出版问世，首先为中外研究、鉴定中国陶瓷的专家、学者提供了一套第一手可靠确凿的物证；其次也为国内外中国古陶瓷业余爱好者和收藏者提供了鉴定、鉴赏和收藏的真实、可靠的佐证；再次也能为其他相关学科的专家、学者提供一些（或系列）新鲜而丰富的参考资料。

我们相信，这套丛书的编辑出版和发行，对推动和促进中国古陶瓷发展史的研究，继承和弘扬中华民族优秀的陶瓷文化，对建设伟大祖国的社会主义物质文明和精神文明，以及促进和开展中外陶瓷文化交流等方面，都将起到积极重要的作用。这就是策划出版这套丛书的宗旨、目的和意义。可以预计到的是此丛书出版发行之后，其作用和影响当是积极的、可观的，也会是巨大的。

我是一位中国古陶瓷和古外销陶瓷的爱好者和探索者，我当然对这套丛书的策划和编辑出版感到由衷的高兴和欣慰。尽管我为它所做的事情太少了，为它工作的时间也不多了，但是，值该丛书出版之际，承广州市今古博达网络科技有限公司、《中华博物》今古博达网、丛书总策划人楼钢同志不弃，要我为丛书写作《总序》，我乐意接受了这个任务。不揣冒昧，聊赘数言，谬误之处，敬请指教。

2002年3月1日

于厦门大学东座14号楼201读书室



序



楼钢

新世纪的第一个秋天，我陪八十多岁高龄的母亲回杭州省亲，顺便前往南京，探望时在台资英业达集团任文化顾问的挚友徐卫新。那天正好下着小雨，气温骤降，寒气逼人。我们两人寻着一间路边小店，围炉而坐，吃鱼头，喝白干，畅论家事、国事、天下事，痛快淋漓，意兴勃发，然则论起国家的文化事业，彼此都不禁从心底涌起一份浓浓的伤感。在物质文明高度发展的新世纪里，精神文明建设却日显滞后。与商业化社会的其他方方面面比较起来，传统的历史文化日遭冷落，而文化界本身亦是士风日衰，文人最可贵的自由精神、独立人格也日渐被政治化、商业化销蚀殆尽。新生的一代人对祖国的历史文明显得是那样陌生，甚至很多人可以说是一无所知。在日益开放的现代社会，西风东渐，不仅带来了西方的智慧，同时也夹着文化入侵，而加入地球村的中国青少年对这些东西充满了好奇，麦当劳、肯德基使人忘记了南甜北咸东酸西辣；咖啡、雪碧、可口可乐冲走了铁观音、龙井、碧螺春的醇汁；纵欲享乐、惟我独尊、个人至上的哲学在年轻人身上闪烁，敬老扶幼、勤俭自强等传统美德却遭耻笑……如此严峻的现实让我们担心，也许要不了多久，这个拥有极其灿烂历史的文明古国就会面临着民族文化的香火续传问题。

一个没有文化的人是可怜的人，一个没有文化的民族是可悲哀的民族，而文化又恰恰是一个国家的名片。对于我们每一个炎黄子孙来说，如果守着博大精深的文化积淀而不懂得去继承、去延续、去发扬光大，那就不仅仅是可悲，而是可耻了。这就是我们现在正面临着一个巨大的黑洞，一个极端的危险。可是在这样的形势之下，我们这些既无权势，又无金钱的书生们又能做些什么呢？

深秋的雨夜，窗外寒风凛冽，心头惆怅与悲情交替涌动，确是别有一番滋味，可是屋内红红的炉火却不时给我们送来丝丝暖意。就在此时一个大胆的构想突然涌现：能不能把那些和我们同样具有爱国情结而又心怀忧患的文化人士、专家学者们联合起来，利用现代化的尖端技术网络科技来建设一个富有民族特色的专业网站，通过展示中华民族古老而又神奇的传统艺术精品，介绍中华民族光辉灿烂的文化历程和深邃的人文遗产，让人们更直接、更形象、更深刻地了解、认识我们伟大民族灿烂辉煌的昨天和今天，从而达到向祖国年轻一代以及世人介绍中华文明、弘扬民族文化的目的呢？这就是我们创办《中华博物》网络概念最初的萌动。

我们要感谢张文先生、黄扬先生、欧阳天剑先生、吴鸿翰先生，是他们这些计算机网络技术天才坚定的支持与不懈的努力使得《中华博物》得以梦想成真。我们还要感谢原毅小姐、施怡海小姐和李琴小姐，是她们敏锐的艺术智慧和灵巧的双手使这个网站能以清丽明朗的面貌向世人展现。在短短的一年之内，《中华博物》网站已经取得相当的成功，浏览量日渐增加，注册的会员来自全世界。作为一个非商业性的学术研究网站能够得到如此众多朋友们的关心和喜爱，特别是有近半数的注册会员来自海外各地，这本身就说明了中华民族五千年光辉灿烂的文化积淀是无可比拟、无可替代的，也是被全世界有识之士所仰慕的。

在网站建设的忙碌之中，我有幸认识了原中国古陶瓷研究会会长、厦门大学人类学系老

教授叶文程先生等一批从事中国古陶瓷研究的学者，并能够荣幸地请他们担任网站的顾问和专家委员会委员。在日常的交往之中，老专家们那种对学术理念孜孜不倦的追求，那种从不计较个人得失的敬业精神深深地感动着我。他们对民族文化有着深深的依恋，把向世人弘扬中华文明作为自己毕生奋斗的目标，在他们身上体现出来日苦短、去日无多的那种强烈的使命感更是令人肃然起敬。因此，当叶老先生提及老一辈学者们毕生的夙愿：建立中国古陶瓷标本研究中心、出版全套中国古陶瓷标本丛书这样一个宏伟计划时，我们不假思索地就答应下来了。

瓷器是中华民族发明创造的。早在三千多年前的商代，我国已出现了原始青瓷，再经过一千多年的发展，到东汉时期终于摆脱了原始瓷器状态，烧制出成熟的青瓷器。三千多年来各朝各代的陶瓷制品无不完美地将实用性与艺术性结合在一起，每一件流传至今的瓷器甚至是一块小小的瓷片标本也饱含着先人们的聪明才智，反映着中华民族历代的审美品位、风俗习惯、理想信仰，而这些都是组成中华民族光辉灿烂文明史的基石。当今世界上许多博物馆和私人藏家都将中国古陶瓷当作镇馆之宝，在全世界各个大学、基金会、公私研究机构里有多少专家学者都在对中国古陶瓷加以深入研究，希冀通过这种研究来认知、理解我们的民族，我们的文化渊源。这正好说明越是富有民族特色的东西，就越能得到世界的认同，就越能得到不同民族的理解和欣赏。从这个角度上说，中国古陶瓷正是中华民族引以为荣的文化精华，而古陶瓷标本正是科学地研究中华民族文化发展脉络最基本的出发点，是不可或缺的基础的基础。但是由于我们国家在狠抓经济建设的同时没有很好地对古瓷窑遗址进行必要周全的保护，致使许多窑址遭到人为的破坏与毁灭。大批的古陶瓷标本更是通过多种途径流往国外，以至许多老专家们大声疾呼：如果我们再不重视基础研究，用不了多少年中国古陶瓷的研究鉴定就要由外国人说了算。因此，建立中国古陶瓷标本研究中心，出版《中国古陶瓷标本》丛书已经是刻不容缓的大事、急事。以继承、弘扬、发展乃至创新中华民族文化为己任的《中华博物》网对这样光荣的责任又怎能不全力以赴地去实现它呢？

令人欣慰的是，《中华博物》网的工作没有白费，专家学者们所付出的艰辛劳动没有白费。在广东省、广州市领导的关心下，在海内外众多出版机构的大力支持下，特别是在全国各地从事古陶瓷研究的专家学者、热爱并积极参加保护民族文化艺术品的广大收藏爱好者的鼎力相助之下，《中国古陶瓷标本》丛书终得付梓，并且还会持续不断地出下去。我们衷心地希望这只是一个良好的开端，衷心地希望我们不懈的努力能够吸引更多更多的人来关心祖国的文化事业，并为弘扬民族文化作出自己的贡献。如果是这样，那我们还有什么可担忧与惧怕的呢？

在这篇小序的最后，让我们向那些为出版本书做出努力的朋友们如朱国宏先生、杨文超先生、杨励成先生等致以深深的敬意与感谢。

2002年7月20日

于广州今古博达网络科技有限公司

目录



◎◎试论吉州窑	9	灯座	75
一、吉州窑的地理位置与历史沿革	9	盒	75
二、吉州窑的分布概况	10	枕	77
三、吉州窑瓷器的类别与纹样装饰	12	残件及其他	80
四、窑床结构	16	瓷塑	93
五、作坊遗迹	17	窑具	97
六、吉州窑的烧造历史	18	◎◎吉州临江窑图版	101
七、瓷城永和“六街三市”考	23	碗(盖)	102
八、吉州窑与南北方各瓷窑的相互关系	24	碟	107
九、吉州窑与临江窑的相互关系	29	盘	108
◎◎吉州永和窑图版	33	杯	109
碗(盖)	34	盅	110
碟	51	枕	111
盆	52	◎◎后记	112
杯	53		
壶	55		
瓶	56		
水滴	62		
钵	62		
盂	62		
罐(炉)	63		

◎◎ 吉州永和窑遗址



◎◎ (中、下图) 吉州临江窑遗址





试论吉州窑

吉州窑是江南地区一座举世闻名的综合性瓷窑，其产品具有浓厚的地方风格与民族艺术色彩。吉州窑的丰富烧瓷经验和技艺高超的名工巧匠，对江西地区瓷业的发展提高，曾起过相当重要的促进作用。

一、吉州窑的地理位置与历史沿革

吉州窑位于江西吉安县永和镇境内，北距吉安市约八公里。在永和镇西侧约两公里长、一公里宽的范围，废窑累累，瓷片和烧窑工具俯拾皆是。现今永和镇仍残存着一条条由废匣钵和窑砖铺砌的长街古道，南北纵横。这一带就是古“东昌”县县城的所在地。东昌地属吉州管辖，故名为“吉州窑”，又称为“永和窑”。

吉安县汉称庐陵，新莽后迭称桓亭、高昌，三国时吴为庐陵郡，自隋迄宋均称吉州，元改称吉安庐陵县，明称吉安府，属湖西道，民国复旧名吉安县。

吉州窑位于吉安县东南隅，濒临赣江，上溯赣州，下达南昌，背负绵亘数十里的浅山丛林，面对瓷土基地青原山“鸡冈岭”，自然资源得天独厚，有丰富的原料和燃料，烧瓷和交通运输条件极为便利。吉州窑在当时“海宇清宁”的环境下，又在邻近的丰城洪州窑、新干塔下窑、临川白浒窑、永丰山口窑和赣州七里镇窑等的相互促进下得到飞速发展。《明东昌志》（手抄本）载：“永和名东昌，地旧属泰和，宋元丰间（公元1078—1085年）割属庐陵，遂以泰和为西昌，永和为东昌。东昌之名，肇于此。”“至五代时，民聚其地，耕且陶焉，由是井落圩市，祠庙寺观始。周显德初，谓之高唐乡临江里磁窑团，有团军主之。



及宋寝盛，景德中（公元1004—1007年）为镇市，置监镇司，掌磁窑烟火事，辟坊巷六街三市，……附而居者至数千家。”元丰年间，永和由于瓷业繁荣兴盛，“百尺层楼万余家，连廡峻宇，金凤桥地杰人稠，鸳鸯街弦歌宴舞”，当时之永和已是“民物繁庶，盘车辐臻”的“天下三镇”之一的瓷城了。《窑岭曾氏族谱》（清宣统三年本）载：“永和东昌自唐宋末称胜地，而尤莫胜于宋，宋置大镇陶埴于此市，有官纲纪税务。其器用如炉、盎、缸、缶，至今犹存。”“所出陶器皆极古雅，今虽久废。……而废窑则累累，然罗列其地如山如阜如冈如陵。”

二、吉州窑的分布概况

吉州窑遗址的分布范围自永和镇西侧，东北面由林家园、柘树下至西南部的塔里前、船岭下长达2公里，西北面由窑门岭至东南侧的辅顺庙宽达1.5公里，现有废窑遗址24处，总面积达80,525平方米，窑堆积为726,777立方米。兹按编号顺序概述如下：

1. 窑岭 位于元“清都观”西南侧，与“讲经台”岭遥遥相望，窑高21.72米，面积达9,200平方米，堆积为113,796立方米，有明显的斜坡道（窑床），窑向北偏东28°，倾斜度为15°。

2. 茅庵岭 位于下窑岭西侧，与后背岭相连，堆积高20.10米，面积为3,200平方米，体

积为38,000立方米，有明显的斜坡道（窑床），窑向南偏西13°，倾斜度为23°。

3. 牛牯岭 位于桥头与窑门两村之间，与乱葬戈岭相毗邻。窑床斜坡道明显，窑向南偏东20°，倾斜度为17°，堆积高17.77米，面积为5,500平方米，体积为57,100立方米。

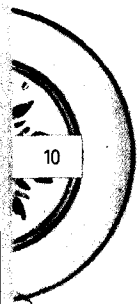
4. 后背岭 位于茅庵岭之南、枫树岭与蒋家岭之间，堆积内含与茅庵岭相同。在后背岭与枫树岭之间一平阔地面上，发现有残墙基遗迹，似为作坊遗址。堆积高17.30米，面积为5,500平方米，体积为57,100立方米。

5. 窑门岭 位于窑门肖村西侧、柘树下岭之东南。该地出土遗物丰富，彩绘瓷精美。堆积高16.58米，面积为7,800平方米，体积为77,600立方米。

6. 官家塘岭 位于本觉塔东南、上蒋岭与屋后岭之间。斜坡道（窑床）保存较好，窑向正东，倾斜度为20°。堆积高14.50米，面积为3,200平方米，体积为32,500立方米。

7. 屋后岭 位于本觉寺塔端、官家塘岭与七眼塘之间。这里出土的一件瓷碗内底有酱褐彩款书“本觉”两字，是研究本觉塔和永和镇历史的实物资料。斜坡道保存尚好，窑向北偏东60°，倾斜度为20°。堆积高14.15米，面积为3,700平方米，体积为37,000立方米。

8. 猪婆石岭 位于天足岭南端、七眼塘岭之西。斜坡道（窑床）明显，窑向北偏东24°，





倾斜度为 23° ，堆积高14.05米，面积为3,700平方米，体积为36,600立方米。

9. 蒋家岭 位于尹家山岭东南端，与后背岭、茅庵岭相毗邻。堆积高13.97米，面积为40,100立方米。

10. 七眼塘岭 位于船岭下村北端、屋后岭与猪婆石岭之间。有斜坡道，窑向南偏东 85° ，倾斜度为 11° 。堆积高12.30米，面积为3,850平方米，体积为33,100立方米。

11. 松树岭 位于船岭下村南端，为永和镇最南面的一个窑址。窑床斜坡道完整，窑向北偏东 5° ，倾斜度为 12° 。堆积高10.95米，面积为40,50平方米，体积为31,000立方米。

12. 曹门岭 位于曾家村东南侧。近旁发现有排列整齐的砖柱，似为制瓷作坊遗迹。有窑床斜坡道，窑向正南，倾斜度为 10° 。堆积高10.90米，面积为2,500平方米，体积为19,100立方米。

13. 乱葬戈岭 位于牛牯岭西侧。堆积残高10.60米，面积为1,400平方米，体积为10,000立方米。

14. 尹家山岭 位于尹家村之南，与蒋家岭相毗邻。堆积残高10.40米，面积为4,300平方米，体积为44,400立方米。

15. 本觉寺岭 位于本觉寺塔西南侧，与天足岭相毗邻。有揭露窑床一座。堆积高1.030米，面积为1,500平方米，体积为11,100立方米。

16. 上蒋岭 位于永和镇南端，与岭下村相毗邻。斜坡道明显，窑向南偏西 44° ，倾斜度为 16° 。堆积高9.40米，面积为2,800平方米，体积为18,400立方米。

17. 讲经台岭 位于窑岭东南侧。窑向正东。堆积残高9.14米，面积为2,000平方米，体积为18,600立方米。

18. 曾家岭 位于曾家村西南侧，与讲经台岭隔塘相望。窑向南偏东 8° ，倾斜度为 10° 。堆积残高7.90米，面积为1,300平方米，体积为6,700立方米。

19. 斜家岭 位于枫树岭之东，与桐木桥作坊遗址相毗邻。堆积残高6.78米，面积为1,820立方米，体积为8,627立方米。

20. 枫树岭 位于后背岭东南侧，与作坊遗址相连。窑床斜坡道向南偏东 40° ，倾斜度为 13° 。堆积高5.78米，面积为3,560平方米，体积为23,328立方米。

21. 柘树岭 位于窑门岭西北，是吉州窑最北面的一个窑址。堆积残高5.90米，面积为1,200平方米，体积为4,900立方米。

22. 肖家岭 位于下窑村东南侧。堆积残高4.50米，面积为3,000平方米，体积为13,000立方米。

23. 天足岭 位于猪婆石岭之北，与本觉寺岭相毗邻。堆积残高5.19米，面积为2,100平方米，体积为7,600立方米。



24. 下瓦窑岭 位于吉州窑最西南侧。因早年被挖毁，几夷为平地。堆积残高1.30米，面积为780平方米，体积为700立方米，遗物甚少。

三、吉州窑瓷器的类别与纹样装饰

吉州窑瓷器种类繁多，纹样装饰丰富多彩。按胎釉可分为青釉、黑釉、乳白釉、白釉彩绘和绿釉等类。在装饰技法上，采用洒釉、剪纸、贴花、剔花、印花、彩绘、划花和堆塑等工艺，使产品形成变幻无穷、丰富多彩的装饰效果，在瓷器的实用性与艺术性的相结合上得到统一。吉州窑已成为釉色广泛、造型多样、装饰明丽的一大综合性瓷窑。

青瓷类 有青绿、米黄、酱褐等釉色。在酱褐釉瓷方面，本觉寺窑床下层和同层位的天足岭堆积层中发现有酱褐釉碗、罐和短流注壶等一类器物，这两处都是未经扰乱的堆积层。它的烧造方法和浙江绍兴出土的三国青瓷及唐代越窑的烧造技法相同，使用的是高岭土衬块烧。此类器与丰城洪州窑晚唐年间烧造的短流注壶、双系罐、河南鹤壁集窑瓷壶、注子和双系罐等相近似，郑州、洛阳唐墓也有此类器出土。吉州窑这类青瓷器胎质粗且夹有细砂，在胎釉间先敷一层“化妆土”，再烧一层酱褐釉，其釉不及底，碗内一般需衬贴5~6块高岭土，以免叠烧时出现搭釉现

象。这些产品的烧造年代可提早到唐代晚期。青灰、米黄釉瓷器在尹家山岭、上蒋岭、茅庵岭和作坊内均有出土，胎质灰白较坚，数量很少，与吉州窑的胎质相同，属于“丁种胎坯”类型。主要器物有莲瓣纹高足杯、刻划缠枝暗花纹碗、浅腹盘、鼎炉、圈足盘、素面高足杯和碟等，有的施釉不及底，一般在器底开冰裂细片。盘、碗和素面高足杯等器类，底露紫红色不施釉的“血底足”。其中莲瓣纹高足杯似为五代期间烧造，其他器物均见于江西省南昌、清江、东乡和新干等地宋元墓，从胎釉上分析，应为吉州窑烧造。有的如仿龙泉釉高足杯，因火候、胎土和烧造技术上的差异，釉色多青中泛黄。

乳白釉瓷类 胎质灰白较细。器形以碗、盏、碟、钵居多。属“丙种胎坯”。釉色白中泛青黄，釉薄不及底，近似早期的影青瓷。底足切削较粗糙，底有平底、宽圈足和窄圈足之分，有的圈足高达2.7厘米。乳白釉瓷以碗为多，一般可分为

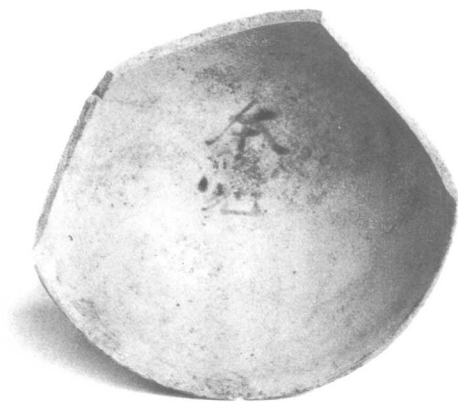
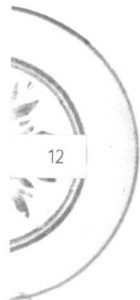
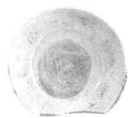


图1 乳白釉褐彩“本觉”款铭盏 北宋





13种形制。窑床底下堆积层所出的厚唇、折唇碗，始烧于晚唐五代，至元代末期仍有烧造。碗内底一般多印有“吉”、“记”、“太”或酱釉书以“吉”、“记”、“福”等字，少数器书有“慧”、“太平”和“本觉”等款识。（图1）常见器形还有玉壶春瓶、器盖、粉盒、小罐和玩具等。乳白釉瓷以印花装饰为主，多见于碗、瓶和碟类器。印花碗内底多饰梅花、缠枝花卉、双鱼戏水或凤穿牡丹图案，（图2）口沿空间以回纹填补。玉壶春瓶器腹两侧压印一组鸾凤主题图案，图案以外的空间部位饰以缠枝牡丹纹，近底部环以凸状如意纹一周。其主题突出，纹样严谨精致、布局匀称、饱满，达到了装饰与造型的统一，具有定窑印花瓷的典型风格。这说明吉州窑不仅在装饰工艺富于创新，还善于博采众长。

白釉彩绘瓷类 彩绘瓷属釉下彩，是直接胎坯上彩绘，然后施加薄釉。这与磁州窑彩绘瓷先在胎壁上涂以白粉，然后施釉着色的方法不同，两者在装饰技术上有着承前启后的关系。此类彩绘瓷的胎釉与乳白釉瓷相同，属于“丙种”或“丁种”胎坯。主要器物有罐、瓶、盆、炉、壶、枕、粉盒、器盖和玩具等。纹样装饰多为吉祥如意等与民间习俗相关联的写意画，如蝶蝶、双鱼、双鸭戏水（成双）、跃鹿（禄）、鹊（喜）、回纹（连续不断）等；或是与绘画相联的折枝梅、芦草、梅竹以及和图案有关的海涛、八卦、六边形和连弧纹等。画面的各种构思均根据不同的造型



图2 白地彩绘牡丹纹瓶 南宋

需要而设计，主题突出，纹样刻画精细。1980年冬，窑门岭出土一件彩绘瓶，口沿虽稍残，但纹样精美生动。（图3）根据瓶器的造型，主题花纹安排在器腹两侧，腹部勾绘两对称之四连弧开光，主题纹饰为双鸭戏水，形式生动活泼，周围点缀池荷岛石，颈部绘以连绵不断的回纹，窗外则以汹涌澎湃的海涛纹作衬托。图案的主题反映了吉祥如意的美好愿望，如成对的鸭子活跃于池塘中，使画面不仅具有动势感，整体设计围绕着“动”来展开，但又不失其稳定性。双鸭戏水采用的是国画的写意手法，回纹、海涛纹的构图又是图案的章法，两者结合得匀称和谐、自然完美。这种主题突出、构图精美、色彩柔和、画笔娴熟纤细的表现手法，形成了作品清晰、含蓄、秀丽

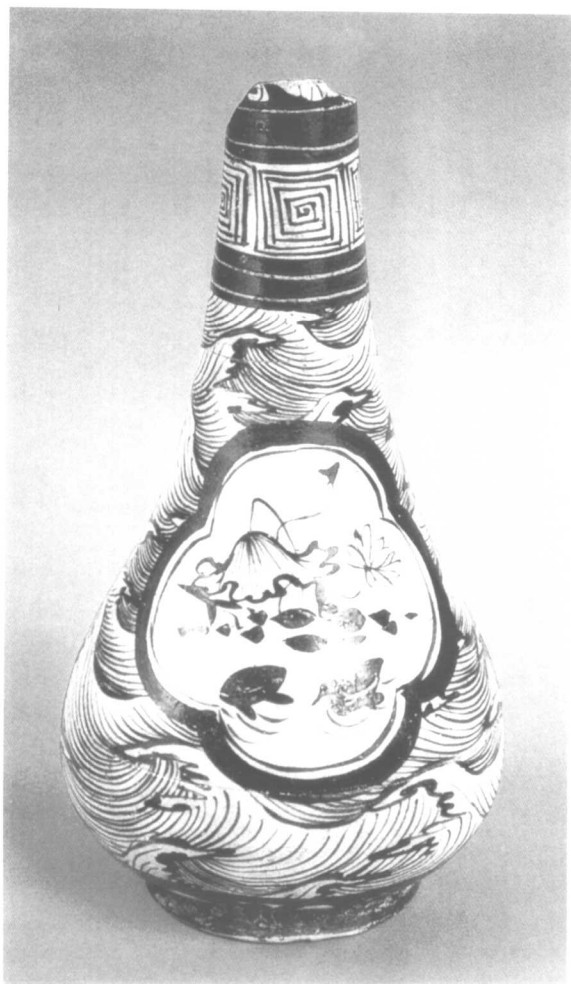
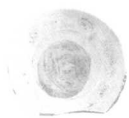


图3 白地褐彩莲池双鸭戏水纹瓶 元

的地域特色和时代风格。根据器形的不同特点，一般来说，瓶类颈部多饰弦纹、回纹，腹部多饰海涛纹或六、四连弧开光，窗内多绘跃鹿、双鸭戏水图案，有的则绘芍药、飞蝶、梅花，点缀以竹叶或缠枝花草，构图静中有动，有起伏节奏的变化，具有安定、和谐的美感。罐类器亦多饰连

弧开光，内绘跃鹿、海涛、花蝶、芦草和莲瓣纹。盘类器多绘双鱼戏水图案，纹饰布局疏朗，形式活泼，景情交融，与器物的形制配合得十分协调。壶类器多饰花蝶、缠枝蔓草、梅花、芦草纹样。（图4）杯形器多饰宽、窄弦纹和梅蝶纹。粉盒盖面多为弦纹、葵花、梅花、芦草、芦雁、莲瓣和乳丁纹样。瓷枕边沿多为宽带弦纹，内为三弧、八弧开光，窗内绘以梅竹、松枝、海涛纹，有的采用四边连续或六边“山”字形构图，也有彩书“情如流水恨无□……”的诗句。鼎炉器的颈部则多饰回纹，腹部饰连弧开光，内绘梅竹、莲花、跃鹿、八卦、鸳鸯戏水纹，窗外衬托以莲瓣、四边或六边几何纹样，纹样的形式符合于鼎炉器造型特点的需要，在装饰和造型上达到了协调统一。

黑釉瓷类 黑釉瓷是吉州窑一朵“开放异彩的山花”，又称之为“天目瓷”。它是利用廉价的天然黑色涂料，通过独特的制作技巧，产生变化多端的釉面与纹样，以达到清新雅致的效果，表现出民间的“实用艺术和朴素风格”。常见器物有碗、盘、碟、钵、瓶、壶、杯、高足杯、鼎炉、罐、器盖和玩具等。胎质夹细砂，与蒋玄怡在《吉州窑》中所述“丙种”或“己种”胎坯相同。

黑釉瓷纹样的装饰手法大体有剪纸贴花、彩绘、洒釉、剔花、刻花、划花、木叶贴花和素天目等几种。其中剪纸贴花和木叶贴花装饰仅见于吉州窑，是一种风格独具的装饰手法，而“油滴”、“兔毫”、“洒釉”等窑变色斑更是黑釉瓷中的名

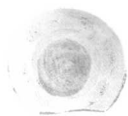


图4 白地褐彩草纹粉盒 南宋

贵品种。据史书记载，宋人斗茶、品茶专尚兔毫盏。宋徽宗说过：“盏色以青黑为贵，兔毫为上。”苏东坡也有“忽惊午盏兔毛斑，打出春瓮鹅儿酒”的诗句。新近出土的标本有木叶纹、鸾凤纹、鹿树兔毫纹、月梅纹、（图5）月竹纹、洒釉芦荻纹、散缀梅花纹、虎皮斑纹、剔花填釉折枝梅等纹饰的瓷器。各种窑变色斑犹如云雾、细雨、夜空繁星、风雪中的芦花、玳瑁的甲壳、虎皮的斑纹或青、蓝、绿、紫的火焰，这些异彩缤纷、变化万千的釉面装饰，反映了当时人们对大自然美好景致的记忆，形象生动逼真。剪纸贴花纹饰多运用



图5 黑釉彩绘月梅纹碗 宋

在碗盏内壁，采用同一样式的剪纸，三点或四点均齐排列，口沿衬以二方连续的带状花边，使画面的整体与盏碗的外部造型匀称协调。新近出土的一件鸾凤贴花碗，用两张花纹相同的鸾凤剪纸，以盏、壁一线为中心，两侧对称排列，空间两侧衬以朵梅，图案整齐疏朗、稳定平衡。另有出土的木叶纹黑釉瓷装饰风格和剪纸贴花一样，（图6）多装饰在黑釉碗（盏）内，有单片的木叶，有半叶挂于盏边的，也有双叶叠落或三叶散落的。这种写实的装饰手法说明吉州窑在瓷器的装饰技法上已具有很高的造诣。吉州窑黑釉彩绘瓷多表现月光底下的梅树、竹枝、飞蝶或风雪中的芦花，其画笔娴熟、端庄粗放，有动有静、笔简意深，富有含蓄隐喻的风格和浓厚的国画意境，开创了釉上彩绘的先河。其中黑釉剔花填釉折枝梅装饰，刀法简练，剔画得形神兼备，朵朵梅花，迎雪盛开，郁郁有香，别具雅趣。在文字装饰上，有压印、彩书“吉”、“记”、“福”、“慧”、“太平”、“粉合十分”、“尹家个”、“本觉”、“舒家记”或剪纸“金玉满堂”、“长命富贵”和“福寿康宁”



图6 黑釉木叶贴花碗 宋