

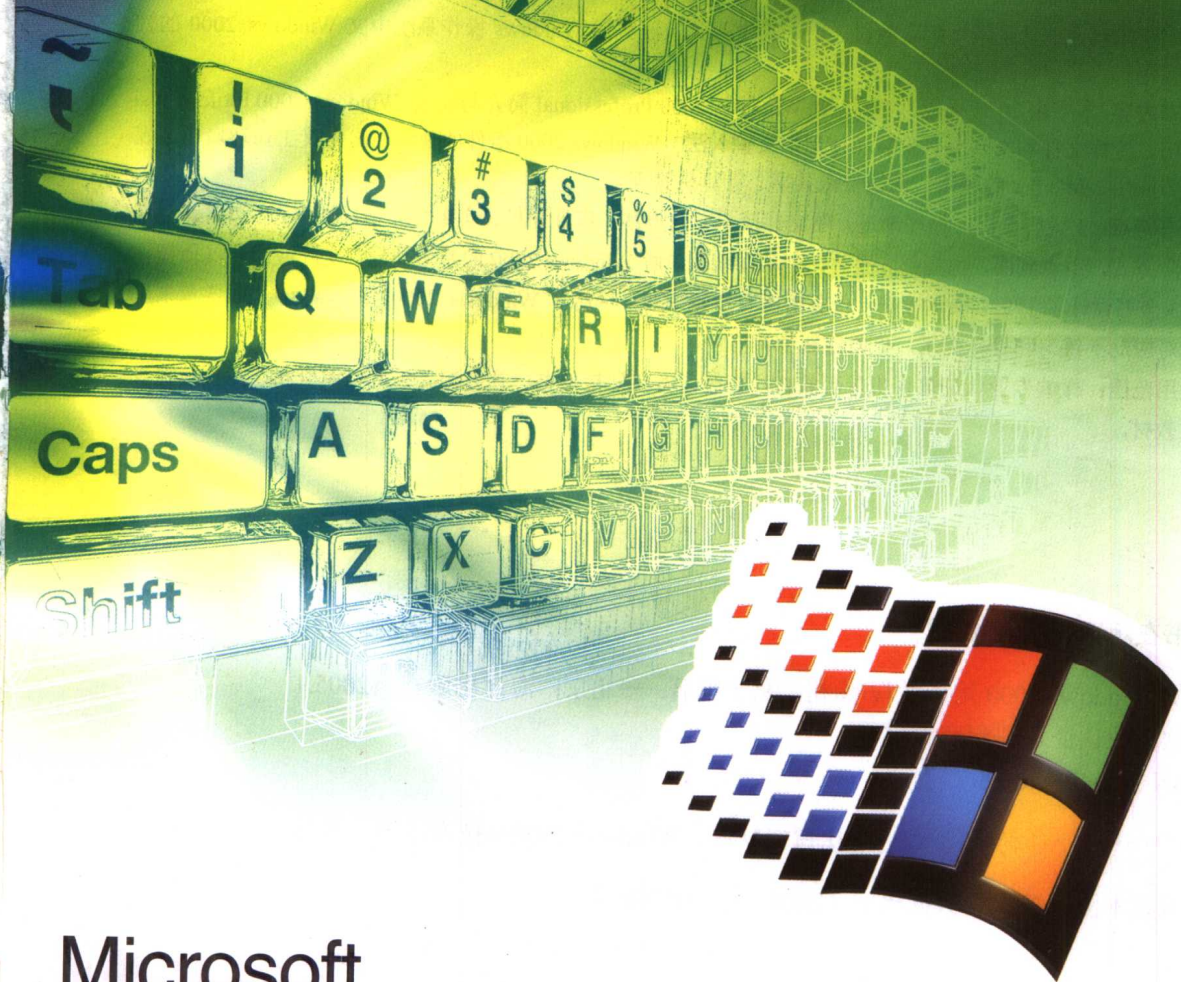
Microsoft
中文 **Windows 2000**
培训教程

策划 / WISBOOK 海洋智慧图书
编著 / 陈朝 葛宁



WISBOOK
智慧图书

微软专业认证培训配套教材



Microsoft
中文 **Windows 2000**
培训教程

策划 / WISBOOK 海洋智慧图书
编著 / 陈朝 葛宁

海洋出版社

北京

内 容 简 介

本书是微软专业认证培训配套教材之一，是学习和快速掌握 Windows 操作系统中文 Windows 2000 的初级入门教程。

本书内容：本书由 10 章构成，内容包括：Windows 2000 Professional 简介与安装、Windows 2000 Professional 操作入门、管理文件和文件夹、安装和使用中文输入法、Windows 2000 组件的使用、自定义工作环境、多媒体设置与应用、Internet 的使用、网络资源共享、计算机管理。

本书特点：1.内容全面，循序渐进，图文并茂、实例丰富、步骤详尽、实用性和指导性强。2.边讲解边举例的教学方式，由点到面，由局部到整体，生动详细地讲解 Windows 2000 的基本功能、实际应用和具体操作步骤。3.全书设计了 199 个课堂操作，任务明确、步骤细致，演练了 Windows 2000 的主要功能。4.各章末尾均附有对应动手练习和操作提示，更方便教学和自学。

适用范围：微软专业认证培训班配套教材，初级读者自学指导书，社会相关领域培训班和职业院校计算机专业教材。

图书在版编目(CIP)数据

中文 Windows 2000 培训教程/陈朝，葛宁编著. —北京：海洋出版社，2005.1

微软专业认证培训配套教材

ISBN 7-5027-6207-8

I.中… II.①陈…②葛… III.窗口软件，Windows 2000—技术培训—教材 IV.TP316.7

中国版本图书馆 CIP 数据核字(2004)第 105280 号

总 策 划：WISBOOK

责任编辑：蒋湘群 王宏春

责任校对：肖新民

责任印制：肖新民 梁京生

排 版：海洋计算机图书输出中心 晓阳

出版发行：海洋出版社

地 址：北京市海淀区大慧寺路 8 号(716 房间)
100081

经 销：新华书店

技术支持：meiqi Huang@126.com

发 行 部：(010) 62132549, 62112880-878、875
62174379 (传真), 86607694 (小灵通)

网 址：<http://www.wisbook.com>

承 印：北京东升印刷厂

版 次：2005 年 1 月第 1 版

2005 年 1 月北京第 1 次印刷

开 本：787mm×1092mm 1/16

印 张：16.5 彩插 1 页

字 数：367 千字

印 数：1~5000 册

定 价：22.00 元

本书如有印、装质量问题可与发行部调换

前 言

今天, 计算机技术已成为推动人类社会快速发展的核心技术之一, 它已全面渗透到全社会的各行各业。熟练地使用计算机已经成为现代人必备的一项技能, 而如何快速掌握最新、最流行的电脑知识, 学习 Microsoft 公司推出的 Windows 2000 操作系统早已成为了必要和有效的途径。同时, Windows 2000 Professional 的应用已十分广泛, 它的综合特性使其成为所有企业中的主流操作系统, 在国内拥有庞大的用户群。

这本《中文 Windows 2000 培训教程》是专为想获取微软专业资格认证的培训班编写的配套教材。本教材在编写内容上以项目驱动为基础, 通过项目实例的完成过程指导读者学习轻松、快速掌握中文 Windows 2000 的操作方法和技能。

全书共由 10 章构成: 第 1 章为 Windows 2000 简介与安装。第 2 章为 Windows 2000 Professional 操作入门, 包括认识 Windows 2000、使用鼠标与桌面、窗口的组成与操作。第 3 章介绍如何在 Windows 2000 中管理文件和文件夹, 例如浏览、查找、管理或自定义文件和文件夹等。第 4 章为安装和使用中文输入法, 包括安装、设置和使用输入法、安装和使用字体、安装和使用打印机、使用写字板、使用造字程序。第 5 章为 Windows 2000 组件的使用, 包括应用程序管理、画图程序的使用、计算器的使用以及 Windows 2000 程序。第 6 章介绍如何自定义 Windows 2000 Professional 的工作环境。第 7 章为多媒体设置与应用, 介绍了 Windows Media Player、CD 唱机和录音机的功能和使用。第 8 章为 Internet 的使用, 介绍如何安装网卡和调制解调器、设置拨号连接等操作, 如何使用 Internet Explorer 浏览网页, 使用 Outlook Express 收发和管理电子邮件。第 9 章为网络资源共享, 介绍怎样设置共享文件夹、磁盘和打印机, 怎样浏览搜索、映射网上资源等知识。第 10 章为计算机管理, 介绍如何使用计算机管理功能来管理计算机, 包括本机安全策略管理、事件查看器、系统性能、磁盘管理和任务管理器。

本教材在内容编排上范例实用, 内容设计精练, 讲解到位, 版式清新, 读者定位明确, 既可作为微软专业认证培训班的配套教材, 也适合职业院校计算机专业用书, 广大社会电脑初级培训班教材和初级用户自学指导书。

本书由陈朝, 葛宁执笔编写, 参与本书编写的还有孙丽美、周敏、王玉凤、吴开华、罗智慧、杨育才等人, 在此一并衷心感谢!

编 者

目 录

第 1 章 Windows 2000 Professional 简介与安装 1	
1.1 Windows 2000 简介..... 1	
1.2 Windows 2000 Professional 安装向导..... 6	
1.2.1 符合硬件需求..... 6	
1.2.2 升级与安装新版本的比较..... 6	
1.2.3 安装新版本..... 7	
1.2.4 升级安装..... 9	
1.2.5 系统组件的安装..... 11	
第 2 章 Windows 2000 Professional 操作入门 13	
2.1 进入 Windows 2000..... 13	
2.1.1 启动计算机..... 13	
2.1.2 初识桌面..... 14	
2.1.3 关闭计算机..... 16	
2.2 使用鼠标与桌面操作..... 17	
2.2.1 鼠标与键盘的使用..... 17	
2.2.2 桌面对象的操作..... 19	
2.3 Windows 2000 窗口的基本操作..... 20	
2.3.1 窗口的组成..... 20	
2.3.2 使用窗口菜单..... 21	
2.3.3 对话框的使用..... 22	
2.4 窗口的操作..... 23	
2.4.1 活动和非活动窗口..... 23	
2.4.2 拖动标题栏移动窗口..... 24	
2.4.3 设置窗口大小..... 24	
2.4.4 使用滚动条..... 25	
2.4.5 最大化、最小化及关闭窗口..... 25	
2.4.6 使用键盘操作窗口..... 26	
2.4.7 多窗口切换..... 26	
2.5 习题..... 27	
第 3 章 管理文件和文件夹 28	
3.1 认识文件和文件夹..... 28	
3.1.1 文件的特性..... 28	
3.1.2 文件的类型和图标..... 28	
3.1.3 文件夹的特点..... 29	
3.2 浏览文件和文件夹..... 30	
3.2.1 在【我的电脑】窗口中浏览文件和文件夹..... 30	
3.2.2 使用【资源管理器】..... 31	
3.2.3 以不同的方式显示文件和文件夹..... 32	
3.2.4 以不同的方式排列文件和文件夹..... 33	
3.2.5 查看和设置文件和文件夹的属性..... 34	
3.3 查找文件和文件夹..... 36	
3.3.1 按位置和文件名查找..... 36	
3.3.2 按日期查找..... 37	
3.3.3 高级查找..... 37	
3.3.4 对查找结果的操作..... 38	
3.4 管理文件和文件夹..... 38	
3.4.1 选取文件或文件夹..... 39	
3.4.2 创建新文件或文件夹..... 40	
3.4.3 复制、移动文件和文件夹..... 40	
3.4.4 更改文件或文件夹名字..... 42	
3.4.5 删除文件或文件夹..... 42	
3.4.6 使用【回收站】..... 42	
3.5 自定义文件和文件夹显示..... 44	
3.5.1 为文件夹添加背景..... 44	
3.5.2 设置显示所有文件..... 46	
3.6 习题..... 46	
第 4 章 安装和使用中文输入法 47	
4.1 中文输入法常识..... 47	
4.2 键盘操作..... 48	
4.2.1 键盘的基本构成..... 48	
4.2.2 键盘指法..... 49	
4.2.3 指法练习..... 51	
4.3 安装中文输入法..... 54	
4.4 设置输入法..... 54	
4.4.1 添加中文输入法..... 54	
4.4.2 切换中文输入法..... 55	

4.4.3 设置输入法的快捷键	55	第 5 章 Windows 2000 组件的使用	87
4.4.4 设置默认输入法	56	5.1 应用程序管理	87
4.4.5 删除输入法	57	5.1.1 添加或删除 Windows 组件	87
4.5 使用中文输入法	57	5.1.2 安装应用程序	88
4.5.1 进入中文输入状态	57	5.1.3 删除应用程序	90
4.5.2 输入法特性设置	59	5.2 画图程序的使用	91
4.5.3 手工造词	59	5.2.1 画图程序简介	91
4.6 安装和使用字体	60	5.2.2 绘制线条和图形	95
4.6.1 【字体】窗口	60	5.2.3 画图程序的编辑功能	99
4.6.2 安装新字体	60	5.2.4 在图片中添加文字	103
4.6.3 查看字体	61	5.2.5 颜色处理	104
4.6.4 查找相似的字体	62	5.2.6 保存图片文件	106
4.6.5 删除字体	62	5.3 计算器的使用	107
4.7 安装和使用打印机	62	5.3.1 标准型计算器	107
4.7.1 安装打印机	63	5.3.2 科学型计算器	107
4.7.2 打印管理	65	5.3.3 统计计算	109
4.8 写字板的使用	66	5.4 Windows 2000 游戏	109
4.8.1 启动【写字板】程序	66	5.4.1 纸牌	110
4.8.2 调整写字板的工作环境	67	5.4.2 空当接龙	112
4.8.3 建立文档	69	5.4.3 扫雷	114
4.8.4 在文档中插入日期或时间	69	5.4.4 桌上弹球	114
4.8.5 打开文档	70	5.5 习题	118
4.8.6 将文档存盘	71	第 6 章 自定义工作环境	119
4.8.7 简单的编辑功能	72	6.1 设置鼠标的工作方式	119
4.8.8 查找并替换文本	73	6.1.1 设置鼠标左、右键	119
4.8.9 设置字体格式	74	6.1.2 设置鼠标的双击速度	119
4.8.10 设置段落格式	75	6.1.3 设置鼠标移动速度	120
4.8.11 为段落加项目符号	77	6.1.4 更改鼠标指针的外观	121
4.8.12 打印文档	78	6.2 设置键盘的工作方式	121
4.9 使用造字程序	80	6.2.1 设置键盘的速度	121
4.9.1 启动【TrueType 造字】程序	80	6.2.2 设置输入语言	122
4.9.2 选择代码	80	6.3 设置辅助选项	122
4.9.3 字体链接	80	6.3.1 使用鼠标键	123
4.9.4 查看指导栏上的信息	81	6.3.2 使用粘滞键	123
4.9.5 创建造字字符	81	6.3.3 使用筛选键	124
4.9.6 保存造字字符	84	6.3.4 使用切换键	125
4.9.7 删除造字字符	85	6.3.5 显示高对比度	125
4.9.8 查看造字字符	85	6.4 自定义 Windows 2000 外观	126
4.10 习题	85	6.4.1 改变任务栏	126



6.4.2 改变开始菜单的内容.....	127	8.2.4 设置拨号连接.....	166
6.4.3 在桌面上设置快捷对象.....	128	8.2.5 拨号上网.....	168
6.4.4 设置桌面外观.....	130	8.3 使用 Internet Explorer 浏览网页.....	169
6.4.5 设置桌面背景.....	132	8.3.1 Internet Explorer 浏览器简介.....	169
6.4.6 屏幕保护程序.....	133	8.3.2 浏览网页.....	171
6.5 为程序事件指定声音.....	135	8.3.3 保存网页.....	173
6.6 改变区域设置.....	136	8.3.4 浏览网页的技巧.....	174
6.7 调整日期和时间.....	138	8.4 申请免费邮箱.....	179
6.8 多用户设置.....	138	8.5 下载文件.....	181
6.8.1 设置新用户.....	139	8.6 使用 Outlook Express 通信.....	182
6.8.2 注销当前用户.....	140	8.6.1 Outlook Express 简介.....	182
6.9 习题.....	140	8.6.2 启动 Outlook Express.....	183
第 7 章 多媒体设置与应用.....	141	8.6.3 帐号的设置.....	184
7.1 媒体播放器.....	141	8.6.4 发送与接收邮件.....	185
7.1.1 启动媒体播放器.....	141	8.6.5 编辑邮件.....	188
7.1.2 播放媒体文件.....	142	8.6.6 管理电子邮件.....	192
7.1.3 播放器窗口的组件和使用.....	143	8.7 设置安全选项.....	198
7.2 CD 唱机.....	145	8.7.1 为 Internet 中的区域设置安	
7.2.1 播放 CD.....	145	全级.....	198
7.2.2 编辑 CD 信息.....	146	8.7.2 使用安全证书保护自己的身	
7.2.3 创建播放曲目.....	148	份.....	199
7.2.4 调整 CD 音量.....	148	8.7.3 限制访问不良站点.....	200
7.2.5 设置曲目介绍的长度.....	149	8.8 习题.....	202
7.2.6 自定义【CD 唱机】显示.....	149	第 9 章 网络资源共享.....	203
7.3 录制与播放声音.....	150	9.1 网络组件的安装.....	203
7.3.1 播放声音.....	150	9.1.1 组件类型.....	203
7.3.2 录制声音.....	150	9.1.2 TCP/IP 协议简介.....	204
7.3.3 修改声音文件.....	151	9.1.3 设置 Internet 协议 (TCP/IP) 属性.....	207
7.4 多媒体属性设置.....	153	9.1.4 添加网络协议.....	208
7.4.1 控制音量.....	153	9.1.5 安装网络客户.....	209
7.4.2 设置音频属性.....	154	9.1.6 更改网络标识.....	210
7.4.3 硬件设置.....	155	9.2 设置网络共享资源.....	211
7.5 习题.....	156	9.2.1 共享文件夹和驱动器.....	211
第 8 章 Internet 的使用.....	157	9.2.2 共享打印机.....	214
8.1 Internet 概述.....	157	9.3 浏览网络资源.....	215
8.2 连入 Internet.....	159	9.3.1 使用【网上邻居】浏览网络	
8.2.1 安装网卡.....	159	资源.....	215
8.2.2 调制解调器.....	161	9.3.2 使用【Windows 资源管理器】	
8.2.3 建立拨号连接.....	164	浏览网络资源.....	216

9.4 映射或断开网络驱动器.....	217	10.1.3 使用组策略进行安全设置.....	229
9.4.1 映射网络驱动器.....	218	10.2 事件查看器.....	231
9.4.2 在 DOS 方式中使用映射网络 驱动器.....	218	10.2.1 查看应用程序日志.....	232
9.4.3 断开网络驱动器.....	219	10.2.2 查看安全性日志.....	233
9.5 搜索网上资源.....	219	10.2.3 查看系统日志.....	234
9.6 查看共享资源信息.....	219	10.2.4 管理日志文件.....	234
9.6.1 查看共享信息.....	220	10.3 查看系统性能.....	235
9.6.2 查看会话信息.....	220	10.3.1 查看系统当前的性能状况.....	235
9.6.3 查看打开文件信息.....	221	10.3.2 性能日志和警报.....	241
9.7 建立工作组（单机）.....	221	10.4 磁盘管理.....	244
9.7.1 查看【本地用户和组】信息.....	222	10.4.1 查看磁盘状况.....	244
9.7.2 创建本地工作组.....	223	10.4.2 更改驱动器名和路径.....	244
9.7.3 将用户添加到工作组中.....	224	10.4.3 磁盘碎片整理程序.....	245
9.7.4 删除工作组中的用户.....	225	10.5 任务管理器.....	246
9.8 习题.....	225	10.5.1 启动任务管理器.....	246
第 10 章 计算机管理.....	226	10.5.2 管理应用程序.....	246
10.1 本机安全策略管理.....	226	10.5.3 进程管理.....	247
10.1.1 设置安全策略方式.....	226	10.5.4 查看系统性能.....	248
10.1.2 管理用户帐户策略.....	228	10.6 习题.....	248

第 1 章 Windows 2000 Professional 简介与安装

本章导读

Windows 2000 Professional 的前身是 Windows 2000 Workstation。Windows 2000 Professional 是为各种桌面计算机和便携计算机开发的新一代操作系统。它继承了 Windows NT 4.0 和 Windows 98 的先进技术并在此基础上使之进一步提高,使数据及网络安全性更强,工作稳定性更高,系统的整体性能更好。一般用户可以比已往更方便、更容易地安装系统、配置硬件、脱机工作和漫游 Internet;对于小型网络的系统管理员来说,无论进行部署还是管理,Windows 2000 Professional 都提供了更加便捷安全的技术支持。

内容提要

- Windows 2000 简介
- Windows 2000 Professional 安装向导

1.1 Windows 2000 简介

Windows 2000 中的新功能 and 增强支持使它成为了一个极易使用的 Windows 操作系统。

1. 易于使用的桌面

对桌面、窗口和“开始”菜单的更改使得 Windows 2000 更易学习和使用。

■ 易于使用的界面

Windows 2000 Professional 改进了桌面的外观和设计。改进后的窗口使之可以更快地访问信息,无论它是在计算机上、网络上还是在 Internet 上;改进后的向导可引导你更快地完成任务;由于只有最常用的项目显示在“开始”菜单上,从而使屏幕不再混乱;改进后的对话框通过在键入单词时自动完成键入和显示最近常用的单词列表,可节省大量的时间。

■ 可自定义的工具栏

现在可以向任务栏中添加一个或多个可自定义的工具栏,这样只需单击一下即可访问 Internet、桌面和常用的程序。例如,可以使用“快速启动”工具栏打开一个 Internet Explorer 窗口或者阅读电子邮件。还可以通过添加、删除或更改按钮的顺序来调整工作环境。

■ “显示桌面”按钮

使用工具栏上的“显示桌面”按钮可以方便地在打开的窗口和桌面之间切换。

■ “我的文档”和“My Pictures”文件夹

“我的文档”为个人文件夹,提供了一个方便的默认存储位置。“我的文档”含有“My Pictures”文件夹,它可以方便地存储照片、扫描图像、传真和位图文件。

■ 多语言支持

无论安装的是 Windows 2000 的哪种语言版本,都可以用它支持的任何语言书写、编辑、查看和打印。Windows 2000 可以检测并安装任何所需的字体和符号,以查看多语言信息。

■ 辅助选项工具

可以使用“辅助选项设置”向导调整 Windows 选项以适合特定的需要和喜好。“放大镜”可以使屏幕放大一定的比例，从而更易于查看，这对视力不好的用户很方便；那些使用手控设备（如鼠标）或单开关输入设备键入很困难的用户可以很轻松地使用屏幕键盘。

2. 与 Web 集成

因为 Internet 已被集成到 Windows 2000 内，所以可以轻松地在查看电脑时浏览 Web。

■ 活动桌面

Active Desktop（活动桌面）是一个可自定义的工作区，可以在上面显示 Windows 图标和 HTML 元素。也可以使用“活动桌面”粘贴类似于通知和会议提示之类的公司信息。

■ 改进的浏览性能

Windows 2000 包括“前进”和“后退”工具栏按钮，可以用它们导航到文件夹、文档和各种 Web 站点。还可以通过统一的界面查看本地、网络、Intranet 和 Internet 上的各种资源。使用单击选项，只需单击一次就可以浏览文件和文件夹，这与单击 Web 上的链接很相似。

■ 脱机浏览

可以在挂断 Internet 的同时将当前的 Web 页临时存储在计算机上，这样就可以在脱机后从容地阅读网页内容，从而节省了连接时间和费用。

■ 将 Web 页作为窗口背景

可以使用一张 Web 页或其他 HTML 文档作为一些窗口的背景。

■ 地址栏

通过在地址栏内键入地址，可以从任何窗口，甚至从任务栏直接转到 Internet、任何文件夹或驱动器。当开始键入地址时，它会自动完成键入，以便能够更快地浏览。

■ 脱机查看

通过把某张 Web 页设为供脱机查看，可以将 Windows 2000 安排为定期自动下载该网页。这样，就可以从容地脱机查看最新的网页内容了。

■ 流式媒体和其他高级技术

通过 Windows Media Player，包括对实况播送、流式媒体和对 ActiveX（R）控件以及其他交互式内容的完全支持，可以体验 Web 上最新的技术。

3. 顺畅的网络连接

简化了与其他计算机的连接设置，可以使连接网络和 Internet 的速度更快。Windows 2000 也支持在高速网络连接、红外线连接和 IP 技术方面的最新技术。脱机文件夹和同步保证始终能够访问最新的网络文件和文件夹。

■ 网络连接向导

网络连接向导会引导你一步步地创建拨号连接、虚拟专用网络连接、直接串行连接和传入连接。

■ 每个连接所需的协议和服务

现在可以为每个连接设置必要的协议和服务。这样，就可以更多地控制你的配置，获得更简洁的性能和更新型的设置。

■ Internet 连接向导

Internet 连接向导会引导你设置一个 Internet 服务提供商连接并安装任何必需的软件。



■ “网上邻居”文件夹

可以使用“网上邻居”文件夹查看最近访问过的网络资源并为网络共享创建好记的名称，向导还可帮助你快速映射网络驱动器并创建快捷方式。

■ 脱机文件和文件夹

当从网络上断开连接时，依然可以访问网络文件、文件夹和映射网络驱动器。当重新连接网络时，文件就会被同步。使用“同步管理器”，可以确保脱机文件，包括 Web 页会在重新建立网络连接时自动更新。

4. 更强大的搜索功能

可以轻松查找所需的文件或信息，不论它是在计算机上、网络上还是在 Internet 上。

■ 查找网络资源

当登录到运行 Active Directory（活动目录）的网络时，可以快速地查找到要使用的网络资源。

■ 搜索用户

使用搜索用户功能，既可以搜索本地 Windows 通讯簿，也可以搜索基于 Web 的目录服务。例如用 Yahoo!、WhoWhere 和 Bigfoot 来查找一个人的地址信息。

在 Internet 上查找内容。通过单击窗口上的“搜索”按钮，可以同时查看 Web 页和搜索结果。Windows 2000 使用几个不同的搜索引擎优化搜索功能。

5. 通讯的新方式

通过使用内置在 Windows 2000 中的新功能，可以用各种媒体更方便地在 Internet 上通信，这些媒体包括电子邮件、新闻组、传真、实时会议、视频和 Web 页等。

■ Microsoft Outlook Express

Outlook Express 是一种包含在 Windows 2000 中的电子邮件程序和新闻阅读程序。

■ 传真服务

几个易于使用的传真工具可帮助你直接在桌面上发送、接收、监视和管理传真。可以设计自己的封页、为收到的传真设定到收件箱或打印机的路由以及将文档作为传真和电子邮件同时发送。

■ NetMeeting

可以使用 Microsoft NetMeeting (R) 在 Internet 上举行实时会议，并可以和与会者协作编写文档。

■ Windows Media Player

使用 Windows Media Player，可以在计算机上播放实况、流式媒体，从单纯的声音到复杂的交互式 Web 应用程序。

■ Microsoft Telephony

可以使用电话服务在网络或 Internet 上发送音频或视频数据，这有助于以很低的成本举行视频会议。

6. 改进的打印支持

Windows 2000 使得打印更轻松灵活。Windows 2000 能够支持数百种打印机和无线、红外线打印。

■ Internet 打印

使用改进后的“添加打印机”向导，可以通过 Internet 或公司的局域网访问打印机。通过 Internet 连接，可以将文档发送到 Windows 2000 网络上的任何一台打印机上。此外，还可以将通过 Internet 安装打印机驱动程序，并可通过 Web 浏览器查看打印状态。

■ Image Color Management 2.0

现在可以更快、更可靠地将高质量的彩色文档从你的计算机发送到打印机或其他计算机上。新的彩色配置文件保证在显示器上看到的颜色与出现在扫描仪和打印出的颜色一样。

■ 改进后的字体

Windows 2000 含有一个新的通用字符格式，OpenType (R)，它结合了 TrueType (R) 和 Type 1 字体技术。

7. 最新的硬件创新

Windows 2000 包括数百种新型打印机、调制解调器和其他硬件的驱动程序，从而可以更有效地安装和设置硬件。

■ “添加/删除硬件”向导

改进后的“添加/删除硬件”向导可以更轻松快速地管理设备。该向导能够自动查找并配置硬件，可以帮助您安全地添加、删除、弹出或升级硬件，以及排除故障。

■ 即插即用

即插即用技术使你能够更轻松地添加新硬件。如果想安装即插即用硬件，只需将它插入到计算机中，Windows 2000 会自动配置该设备并安装所需的驱动程序。

通用串行总线 (USB)。当将硬件插入到 USB 端口，无需重新启动计算机，Windows 2000 就会自动检测此新硬件，并安装所需的驱动程序。

■ 高级配置和电源接口 (ACPI)

在与 ACPI 兼容的计算机上，Windows 2000 会自动使用最新的电源管理功能。无需重新启动就可以对电脑进行热插拔操作。OnNow 节电实用程序可以将与 ACPI 兼容的计算机转入“睡眠”状态，当接触键盘时再激活它。OnNow 程序同时也减少了驱动器的磨损和噪音。

■ 支持新硬件技术

Windows 2000 支持新的硬件标准，包括 Intel MMX、IEEE 1394 和 DirectX 技术。使用 DVD 播放机，可以播放 DVD (一种能够比 CD 包含更多信息的高密度光盘，它可以存下整部电影)。

■ 多媒体

Windows 2000 支持 OpenGL 规范，一种用于计算机辅助设计 (CAD) 和科学应用程序的三维图形标准。

■ 多显示器

可以添加多台显示器并增加桌面的工作区大小。使用多台显示器可以同时处理几个应用程序，每台显示器甚至可以有不同的显示设置。

■ 成像和扫描

照相机和扫描仪可以方便地安装在 Windows 2000 上。可以配置扫描仪和照相机功能，以便当扫描图像时，能够自动启动选择的程序。



■ 设备管理器

设备管理器可以轻松地配置计算机的设备和资源，从而节省了管理时间和成本。

8. 新的存储、安全性和兼容性

Windows 2000 中增强的存储性能和安全性能使得在存储信息时具有更多的选择，并可以更好地兼容 Windows 95 和 Windows 98。

■ Windows 备份

全新的备份和还原向导使得数据保护变得更轻松可靠。现在可以将 Windows 备份和各种存储设备一同使用，包括磁带驱动器、可移动磁盘、刻录光盘、逻辑驱动器和网络驱动器。

■ 支持 FAT32

为了有效地分配磁盘空间并兼容 Windows 95 OSR2 及其后续系统，Windows 2000 支持 FAT32 文件系统。通过使用 FAT32，可以将大于 2GB 的磁盘作为一个单独的驱动器格式化。

■ 磁盘碎片整理程序

通过使用磁盘碎片整理程序，可以改进驱动器性能。Windows 2000 支持整理 FAT、FAT32 或 NTFS 驱动器的碎片。

■ 更新的 NTFS

新的 NTFS 提供了许多增强性能和新功能，例如用户磁盘限额、文件加密和分布式链接跟踪。无需重新启动计算机，就可为 NTFS 卷添加磁盘空间。

■ 通用磁盘格式

Windows 2000 也支持通用磁盘格式，这是一种为在 DVD 和 CD-ROM 媒体间互换信息专门设计的新型文件系统。

■ 加密文件系统

基于对 NTFS 文件系统的扩展，这种加密文件系统使用公用密钥技术对文件和文件夹进行加密。可以轻松加密指定的文件和文件夹，以防止数据被窃并确保它的安全。

9. 超级用户、网络管理员和开发人员的高级功能

Windows 2000 为有经验的计算机用户和网络管理员提供了许多高级功能。新工具集成了管理任务、还原用户信息，并帮助您更高效地工作。

■ 管理工具

新的管理工具控制面板集成了经常使用的工具，从而可以集中管理本地和远程计算机的管理任务。

■ Microsoft Management Console

MMC 提供了一个公共区域以查看和使用 Windows 2000 中所有可用的管理工具，其他用户也可以在他们的计算机上打开和保存 MMC 控制台的自定义工具配置。可以将 MMC 窗口定制为只含有你所需要的工具。

■ IntelliMirror

使用 IntelliMirror 可以更轻松地进行数据管理和恢复，并大大降低了成本，因为该技术将信息从工作站备份到了网络上，从而保护了关键文件、管理策略和用户的参数设置。如果

硬盘发生故障、需要重新配置计算机，或者你是一位网络管理员，那么此功能会非常有用。而且，当重新连接网络时，文件会自动与网络同步。

1.2 Windows 2000 Professional 安装向导

Windows 2000 Professional 操作系统为用户精心设计了多种系统安装方法，并为用户在安装过程中对诸如是否进行系统升级、是否采用多系统引导、是否采用 NTFS 文件格式等一些影响到系统本质特性的重大选择进行了细致规划，可结合自身情况做出最佳的选择。

1.2.1 符合硬件需求

在安装 Windows 2000 Professional 之前，必须做的准备工作是检查计算机的硬件是否符合操作系统所要求的最低硬件配置条件，保证计算机符合下列最低的硬件需求：

- 133 MHz Pentium 或更高的微处理器（或相当的其他微处理器）。Windows 2000 Professional 支持双 CPU。
- 推荐最小 64 MB 内存（最小支持 32 MB，最大 4GB）。
- 2 GB 硬盘，850MB 的可用空间。如果从网络安装，还需更多的可用磁盘空间。
- VGA 或更高分辨率的显示器。
- 键盘。
- Microsoft 鼠标或兼容的指针设备（可选）。
- CD-ROM 或 DVD 驱动器。
- 若是网络安装，还需要兼容 Windows 2000 的网络适配卡和相关的电缆。

1.2.2 升级与安装新版本的比较

在开始 Windows 2000 安装之后，首先要做出的决定是选择要从当前的操作系统升级，还是要执行一次全新安装。在安装过程中，要在升级或安装新版本的 Windows（也称干净安装）之间做出选择。

在升级过程中，安装替换了现有的 Windows 文件，但保留了已有的设置和应用程序。有些应用程序可能与 Windows 2000 不兼容，因此在升级后，它们可能无法在 Windows 2000 中正常运行。可以从下列操作系统升级到 Windows 2000 Professional：

- Windows 95（所有版本）和 Windows 98（所有版本）。
- Windows NT 3.51 Workstation、Windows NT 4.0 Workstation（包括 Service Pack）。

如果选择安装新版本，安装程序会将 Windows 2000 安装在一个新文件夹中。如果现在使用的是不再受支持的操作系统（例如 Microsoft Windows 3.1 或 OS/2），那么就必须安装新版本。当安装新版本时，必须重新安装所有的应用程序并重新设置参数。

如果符合下面的全部情况，那么应该升级：

- 使用的是支持升级的以前版本的 Windows。
- 想用 Windows 2000 替换以前的 Windows 操作系统。
- 想保留现有的文件和参数设置。

如果符合下面的任何一种情况，那么应该安装新版本：

- 硬盘驱动器是空的。
- 当前的操作系统不支持升级到 Windows 2000。



- 已使用某个操作系统，但不想保留现有的文件和参数设置，所以可以干净安装。
- 有两个分区，并想使用 Windows 2000 和当前的操作系统创建双重引导配置。

可以使用双重引导配置在计算机上运行 Windows 2000 和另一个兼容的操作系统，例如 Windows 98。这时，应将 Windows 2000 安装在与当前操作系统不同的分区上。

1.2.3 安装新版本

Windows 2000 Professional 为用户设计了多种系统安装方式，以满足不同类型用户的需求。无论是安装新版本或升级安装，Windows 2000 Professional 都提供了统一的安装向导。

课堂操作 1 安装新版本 Windows 2000

步骤 1 插入 Windows 2000 安装启动盘。

步骤 2 安装盘中的 AutoRun 启动后（或者双击 Setup），就会出现安装界面，如图 1-1 所示。

步骤 3 单击【安装 Windows 2000】选项，进入安装向导，如图 1-2 所示。

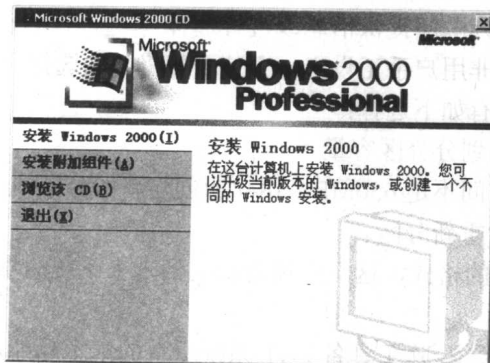


图 1-1 Windows 2000 安装界面

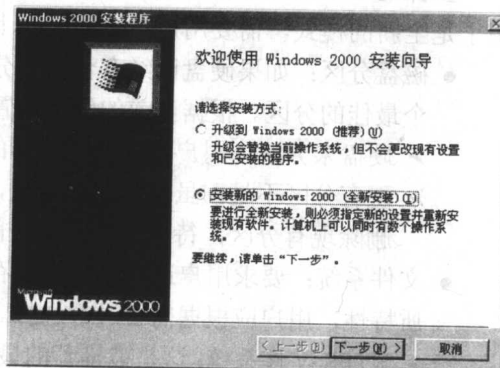


图 1-2 Windows 2000 安装向导

步骤 4 选择【安装新的 Windows 2000（全新安装）】单选按钮，单击【下一步】按钮。

步骤 5 出现【许可协议】对话框，如图 1-3 所示，要继续安装，必须接受此协议，选择【我接受这个协议】单选按钮，单击【下一步】按钮。

步骤 6 出现【您的产品密钥】对话框，输入标识你的 Windows 2000 的密码，如图 1-4 所示，单击【下一步】按钮。

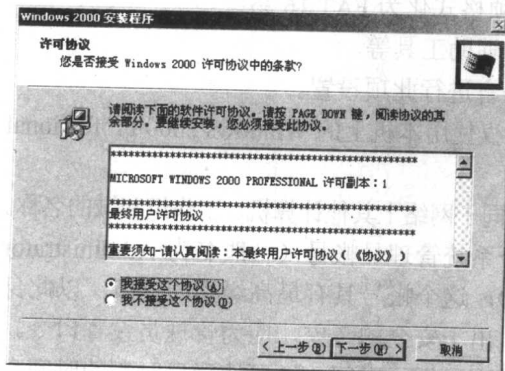


图 1-3 许可协议

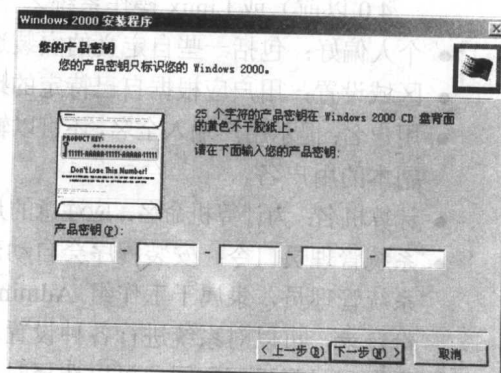


图 1-4 输入产品密码

步骤 7 出现【选择特殊选项】对话框，如图 1-5 所示，可以根据需要为安装程序自定义语言、安装和辅助功能选项。

- 单击【语言选项】按钮，可以进行区域和语言设置。
- 单击【高级选项】按钮，可以复查或更改复制文件的默认安装选项，包括：Windows 2000 Professional 的源文件位置，系统目的安装目录，是否完全复制到硬盘，是否在安装过程中要求用户选择系统安装的硬盘分区。
- 单击【辅助功能选项】按钮，可以在安装过程中使用特殊的辅助功能。

如果不需要设置特殊选项，可直接单击【下一步】按钮。

步骤 8 安装向导进入自动安装阶段，其中大部分的工作是由安装程序自动完成的，但由于是全新的模式，需要用户在交互界面上根据下列顺序提供信息或进行选择。

- 磁盘分区：如果硬盘已经有合适的分区，除非用户手工设定，安装程序将自动选择一个最佳的分区。根据当前的硬盘配置，可能有如下选择：
 - 硬盘未分区：用户可选择创建新的分区并划分分区容量。
 - 现有分区不足：虽然已存在分区，但其空间不足 650MB，用户应创建新的分区或删除现有分区，待获得足够的空间后进行重新分区。
- 文件系统：要求用户选择在硬盘上存储信息的格式，这一选项会影响到未来系统的本质特性，用户应根据需要进行选择。
 - NTFS 文件系统：这是被推荐的最新文件系统，除了具备 FAT 系统所有的基本功能，还提供了更安全、更强大的特性。
 - FAT 32 文件系统：这是 FAT 文件系统的增强版，支持容量从 512MB 到 2TB 的硬盘驱动器。如果用户需要双重引导配置，则应选择 FAT 32 或下面的 FAT 16 系统。
 - FAT 16 文件系统：这是最老的格式，只能支持容量 2GB 以下的硬盘，而且各方面性能都相对落后，但如果用户需要双重引导配置 Windows 2000 Professional 和 MS-DOS、Windows 3.1、Windows 95 或 Windows NT 的早期版本（在 Windows NT 4.0 以前）或 Linux 操作系统之一，则必须格式化为 FAT 16 系统。
- 个人偏好：包括一些自定义的安装选项，如辅助工具等。
- 区域设置：用户应根据自己特定的地区和语言进行此项设置。
- 用户名：提示用户输入全名，还可以输入被授权使用本机上的 Windows 2000 Professional 副本的用户名。
- 计算机名：为计算机命名，应注意的是必须不同于网络上其他计算机、工作组和域的名称。
- 系统管理员口令：安装程序会自动建立一个系统管理员帐号（一般名为 Administrator 系统管理员，隶属于工作组 Administrators），这个帐号具有最高级别的权限，以此身份登录，可以对系统进行各种设置和管理。出于安全的考虑，应为管理员设置口令。
- 日期和时间设置：用户可以选择时区，并设定日期、时间，还可选择夏时制的时间自动调整。

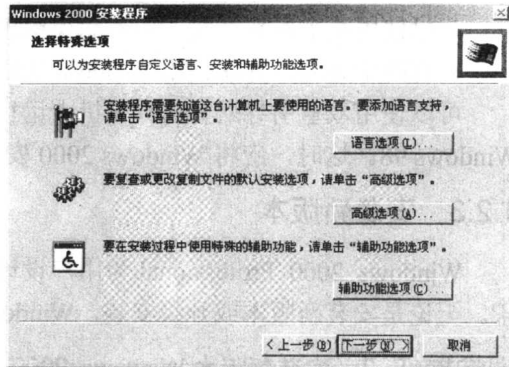


图 1-5 设置特殊选项



- 网络设置：此项应根据用户对系统的使用水平而定，如果用户对网络有充分的了解，可选择自定义设置，手工配置网络用户、服务种类和支持协议。
- 指定工作组：为了进入局域网工作，应创建新组或加入现有组。

上述设置中的选择项一般都有默认项或推荐选项，除非有特别需要或是对 OS 有相当驾驭能力的高级使用者，一般应使用默认选项。

在这一系列设置完成后，安装向导会显示完成安装。计算机会重新启动若干次，然后出现 Windows 2000 的登录提示。

1.2.4 升级安装

升级过程很简单。安装向导会检测并安装适当的驱动程序，或者会创建一个报告，表明设备无法升级，以便能确认硬件和软件是否与 Windows 2000 兼容。

如果当前操作系统属于以下 Microsoft 的系列产品，则可以进行系统的升级安装。

- Windows 95 或 Windows 98 的所有正式版。
- Windows NT 3.51 Workstation 或 Windows NT 4.0 Workstation。

进行系统升级之前，应注意需要进行下列准备工作。

- 断开 UPS 设备：如果计算机串行端口连接有不间断电源（UPS），由于 Windows 2000 Professional 安装程序在设备探测和安装阶段中，会自动检测串行端口设备导致检测过程中出现问题，因此请在启动安装向导之前，断开这个端口的电缆连接。
- 禁止磁盘镜像：在系统升级之前，如果计算机安装了磁盘镜像，请在启动安装向导之前禁用磁盘镜像，待安装完毕后再重新启用此镜像。
- 检查应用程序：在启动 Windows 2000 Professional 安装程序之前，应详细查看位于系统安装光盘中根目录下的 Relnotes.doc 文件，在此文件的“应用程序注意事项”中，查询在启动安装程序之前需要禁止或删除的应用程序列表，并进行操作。
- 备份文件：在进行系统升级之前，还应对重要的文件和数据进行备份，以防止由于升级安装失败而导致数据丢失。

课堂操作 2 升级安装 Windows 2000

步骤 1 插入 Windows 2000 安装启动盘。

步骤 2 如果 Windows 自动检测到光盘，会出现提示，问你是否要将计算机升级到 Windows 2000 Professional，如图 1-6 所示，单击【是】按钮。

步骤 3 进入安装向导，【升级到 Windows 2000（推荐）】单选按钮处于选中状态，如图 1-7 所示，单击【下一步】按钮。

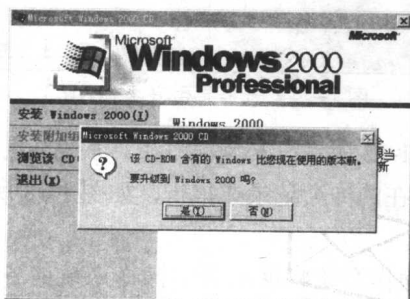


图 1-6 升级提示

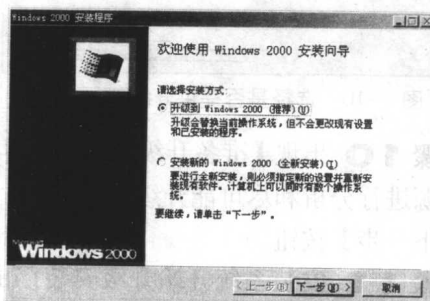


图 1-7 选择升级安装方式