

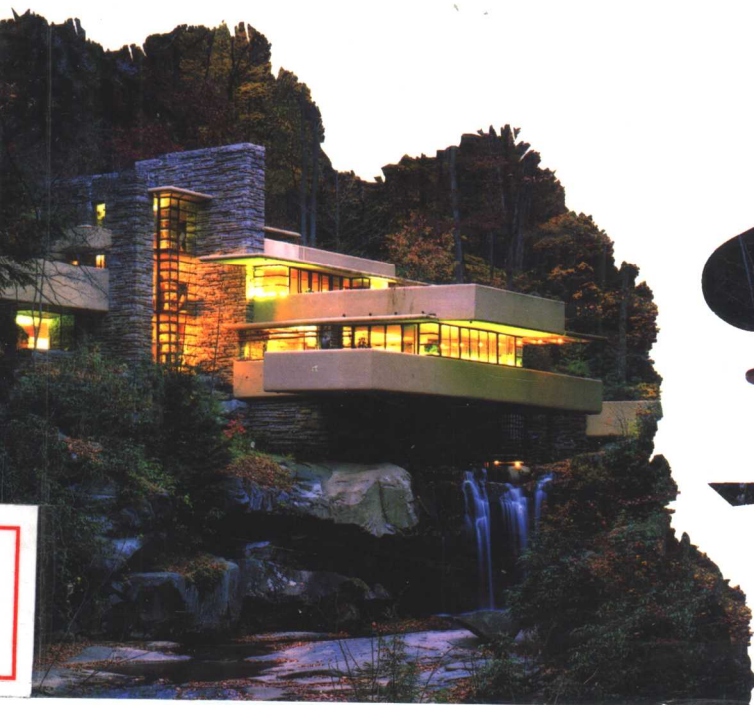
Z I T O

紫图大师图典丛书

世界不朽住宅

大图典

400 个住宅史上的经典名作
268 位世界著名建筑大师

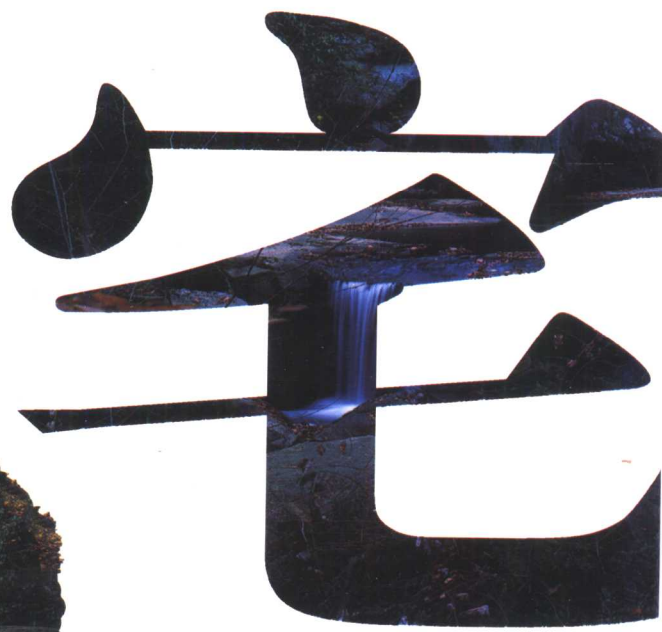


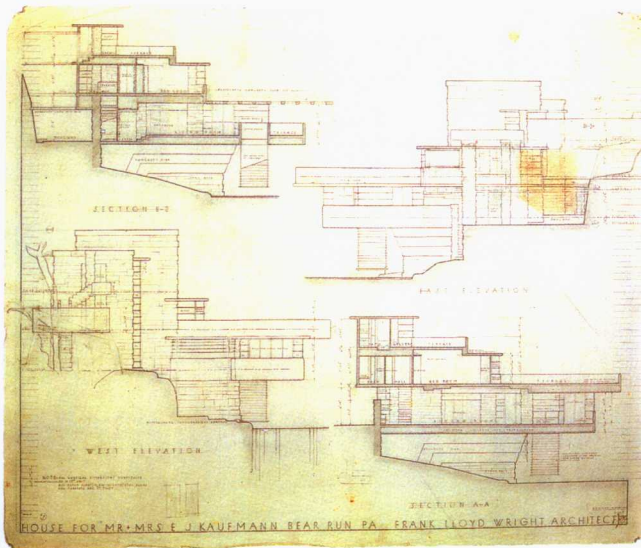
WORLD'S GREAT HOUSES GALLERY
HOUSES

紫图大师图典丛书编辑部 / 编著



陕西师范大学出版社







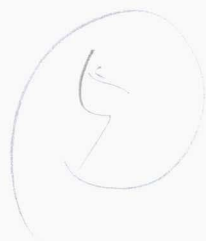
ZITO
紫图大师图典丛书

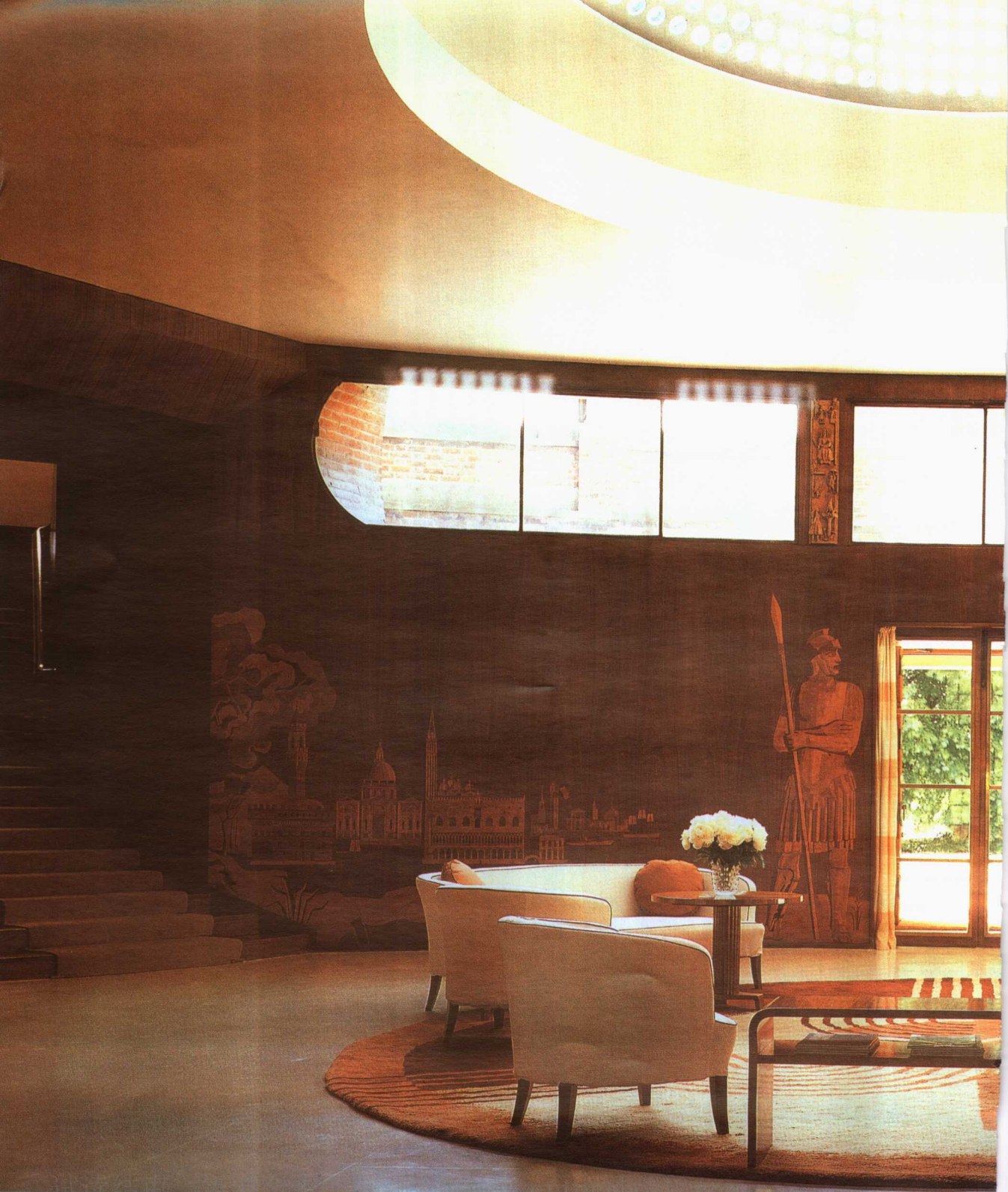
世界不朽住宅大图典

World's Great Houses Gallery

紫图大师图典丛书编辑部 / 编著

陕西师范大学出版社







使用说明：

- 一、本书所收入的400座住宅都是住宅史上的经典名作，它们或者出自大师之手，或者虽然出自匠人之手，但却是自然和文化选择淘汰的结果，两者都是时代文明的杰出体现者。
- 二、前言部分是对关于住宅问题的一个综述，它讨论了住宅的复杂性，希望引起读者对这一常见事物的思考。
- 三、正文部分按照住宅西文名称的关键词进行排序，例如“Villa Anbar”即以“Anbar”为关键词，而不管它是否置于“Villa”之后。附录部分提供了以中文名称排序的住宅目录索引，以及著名建筑师/建筑事务所中西文索引。这样本书其实提供了3套检索方案，方便读者查找。

住宅中文名称

以关键词排序的

住宅西文名称

住宅背景资料

Smith House 史密斯住宅

建筑师：Richard Meier

理查德·迈耶

所在地：Connecticut, USA

美国，康涅狄格州

建造年代：1965—1967

史密斯住宅是理查德·迈耶“白色主义”的代表作。它通体使用白色，连钢框、钢扶手也涂上细腻的白色，坐落在一片绿草如茵的平缓坡地上，背景是蔚蓝的天空和葱郁的树林。主体由简单的立方体结构组合而成，显示出构成主义的特色。材料绝大部分是木材，仅在局部使用钢铁构件支持，烟囱使用砖材。理查德·迈耶是新现代主义最重要的代表人物，早年曾经是著名的“纽约五人”的一员。他推崇现代主义建筑的思想理论，尤其悉心向勒·柯布西埃学习形与色的运用，后来发展出以白色为标志色、简单立方体结构组合、功能合理的设计风格。在后现代主义甚嚣尘上的时候，他是现代主义坚定的支持者。他最重要的作品是1998年完成的保罗·盖蒂中心，总耗资10亿美元，是一个庞大的建筑群。

简洁精当的
住宅解说



有文献价值的
住宅图片

目录



使用说明 6

引言：复杂的住宅 8

概念的模糊性 8

影响住宅的因素 10

住宅对人的意义 21



世界不朽住宅鉴赏 24

附录 1

住宅中西文索引 424

附录 2

建筑师 / 建筑事务所中西文索引 428



复杂的住宅

最习见的事物也可能是最复杂的事物



概念的模糊性

首

先来界定一下什么是住宅。换言之，从哪里开始就不再是住宅。

平常我们很容易就能指出，这不是住宅，那个是住宅。但是我们有没有想过，这只是因为我们从自身这一方出发，而没有从对方那一方出发？我们——普通、没有个性差异的庞大群体（当面对一个个体时，其他个体就泯灭他们的个性差异而融为一个庞大的群体），淹没了对方独特的价值观念，甚至使其屈从于我们的价值观念（他们也以我们的价值观念为是）。

例如，在一般人（我们）看来，修士（或者僧侣）所日常生活、居住的地方不能叫做住宅，而必须称为修道院（或者寺庙）；而他们也承认了这个看法（例如自称为“出家人”）。

同样，我们也不会将旅途中暂住的饭店（或者旅馆、招待所等）叫做住宅，因为这时我们的身份变为了“旅人”，而不再是“一般人”。但是有的人就是长期居住在饭店里，对于他们来说，认为“饭店”就是“住宅”恐怕也无可非议。

此外，老人院、学生宿舍等特定群体居住的地方也被某些人排除在“住宅”之外，这就促使我们不得不对这个概念进行再思考（这样的反思是有价值的，例如在设计学生宿舍时就会使其尽量像一个“家”的样子而不是传统的“宿舍”该是什么样子）。

上面讲到特定群体所引发的住宅概念的模糊性。还有住宅的实体边界也会引起住宅概念的模糊。从哪里开始，一个住宅的边界就结束了呢？

假如关起门来，围墙内部就是住宅，这个围墙应该围住哪些东西呢？今日普通中国人很难想像自己的住宅内部会像《红楼梦》中的贾府一样拥有假山假水、戏台家庙，但是这确实是中国古代权贵们曾经的一种住宅形式。

那么将围墙缩小，将山水、戏台、家庙都排斥在外？卧室、厨房、卫生间应该是最起码的住宅组成成分了吧。但是还是有一些住宅，它的卫生间要走到几百米外才能看到——公共厕所。

此外，在中国传统庭院式住宅中，围墙用来将住宅的内部和外部区分开来，围墙外部是公共区域，而在西方的传统住宅中，围墙外部仍然有可能（并且通常如此）是私人区域，属于住宅主人私有。所以围墙失去了住宅边界的意义。

还有，假如住宅仅仅是单体内部（不管这个内部如何划定）的事情，为什么我们在谈论一个住宅时不得不同时谈论到它的周围环境呢（尤其在考虑买房的时候）？我们必须考虑到交通、购物、邻里关系等诸多问题（附近有没有幼儿园、运动场等？）。

再说一下住宅的功能。

首先要指出，“住宅”这个概念其实包括住宅的“实体”和其“功能”两个方面。实体可能不变，但是功能会发生变化。例如曾经的住宅会变成今日的博物馆或者公园。

住宅的实体用来居住。但是“居住”又是一个很活泛的领域。在以前（现在也有），商人会将自己的住宅一部分开辟出来做商店或者客栈。其实，自古以来就有很多特殊职业者将自己的住宅当作工作室，例如铁匠铺、日本茶道师父的茶室等。只是近来这种以住宅兼做工作室的情况扩散到以往将二者分离的职业者中而已。以此为契机，住宅的形式也发生了变化——这表明社会状况对住宅的影响。

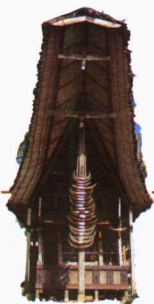
以上是对住宅概念的一点思考，可以看出平日我们最习见、也许自以为很熟悉的住宅其实很复杂，具有很大的不确定性。不过也不必对此耿耿于怀，相反，我们应该感到庆幸，正是因为这种模糊性，才使其拥有异常丰富的内涵，值得我们细细品味。

QAC19/11

小莲庄 中国 19世纪

中国古代权贵阶级的住宅中有山有水。





影响住宅的因素

影

响住宅的因素很多，有政治、经济、时代和地域文化、自然环境、材料、技术、建筑师和房主人的个人气质等等。这些因素往往同时作用，交织在一起，很难将其彻底划分清楚。

例如，就目前留存的住宅而言，在中国主要是明清时代（15、16世纪）之后的住宅留存比较广泛，在西方则要稍久远一些；之前的住宅都湮没无存，或者只剩下残迹。此外，能够留存下来的多数是贵族、富商、僧侣（其住宅随寺庙或修道院一起留存）等权贵阶级的住宅，普通平民的住宅很难看到（许多民居虽是古制，但却是新建）。这里就有多重因素在起作用。

从建筑材料讲，石材比木材耐久，所以用石材修建的住宅就比用木材修建的耐久。而选用建筑材料又牵涉到经济、政治、文化、技术等多种因素。一般而言，石材比木材贵重一些——尤其以前的住宅都是用整块石材，不会只在表面包一层石片——所以只有权贵阶级的住宅才能使用石材做建筑材料。既然涉及到权贵阶级，为了维护其权威性就必须通过法令制度进行保障——例如，中国封建社会的法令制度中对住宅的形制有明确规定（各个时代都有不同），其中就有对各个阶层所能使用的建筑材料的规定。此外，中国的建筑传统多使用木材，而西方多使用石材，这不仅是由于中西方在建筑技术上存在差异，还在于彼此的文化观念也不相同。中国传统文化讲究天人合一，与物同朽，不像西方传统那样追求永世长存，所以在建筑材料的选用上表现出来。

还有人为破坏的因素。因为权贵阶级的住宅建造不易，所以价值也较一般平民住宅为高，往往会受到高度的保护，即便是换了主人，新主人也会对其精心维护。而平民住宅因为容易修建也容易拆毁，拆毁重建非常频繁。

下面就影响住宅的各个因素分别阐述。已经一再强调过住宅的复杂和割分不清性，所以下面的阐述也只能泛泛而谈。



汉普顿宫 英国 1512—1522

权贵阶级的住宅历经时间的侵蚀依然矗立，平民阶级的住宅则淹没无闻。

文化

文化对住宅的影响显而易见。

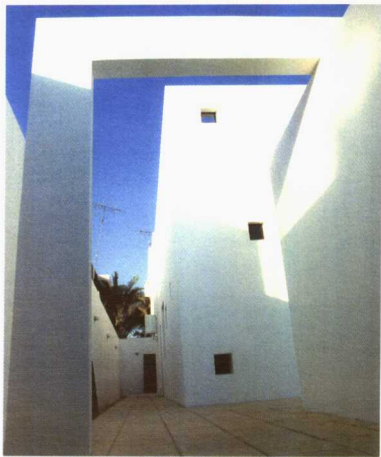
文化有地域文化和时代文化，每一种差异都可以导致住宅的差异。例如在沙特阿拉伯，由于宗教的原因，妇女和男子不能从同一个大门出入，不能共用同一个起居室，反映在住宅上就出现了男、女分别使用的大门和起居室。例如安坝住宅就有男、女分用的起居室，只是由于主人是一个寡妇，平时来访的客人很少，所以才只有一个大门——同时，这样的设计也是建筑师对这种不民主的社会状况的抗议。从安坝住宅还可以看到，它具有明显的封闭性，不仅用高墙围合，并且也很少开窗。

伊斯兰教和美洲印第安人所信奉的原始宗教表现在住宅上的装饰图案和色彩的差异是判然分明的。

在中国传统住宅中，风水的观念相当重要。住宅的选址和朝向，门的方位（例如在四合院住宅中，门一般在东南角的“巽”位），有无流水或者树木……都非常讲究。又中国传统文化以大家庭制度为核心，以血缘的亲疏远近决定人与人之间的关系，一户之中往往数代人同居，反映在住宅上就形成独特的院落组织结构，各单体住屋间有明显的尊卑主从差别。

现代西方住宅通常以起居室/客厅作为重点，是住宅中最宽敞、光线最明亮的地方，卧室比较隐蔽。中国住宅则尽量把卧室放在最明亮的地方，一段时期没有客厅（中国传统住宅中曾经有堂屋，是非常重要的场所，但由于大家庭制度的解体而逐渐退化）。

现代由于全球一体化的趋势，地域差异逐渐缩小，反映在住宅上也呈现出一致的倾向——但同时也有人对此表示担忧，提出复兴地方文化的口号，从而在住宅设计上讲求历史和地理文脉（context）。



安坝住宅 彼得·巴伯 沙特阿拉伯 1993

墙上的窗户狭小而稀少，显示了这座住宅强烈的封闭性。



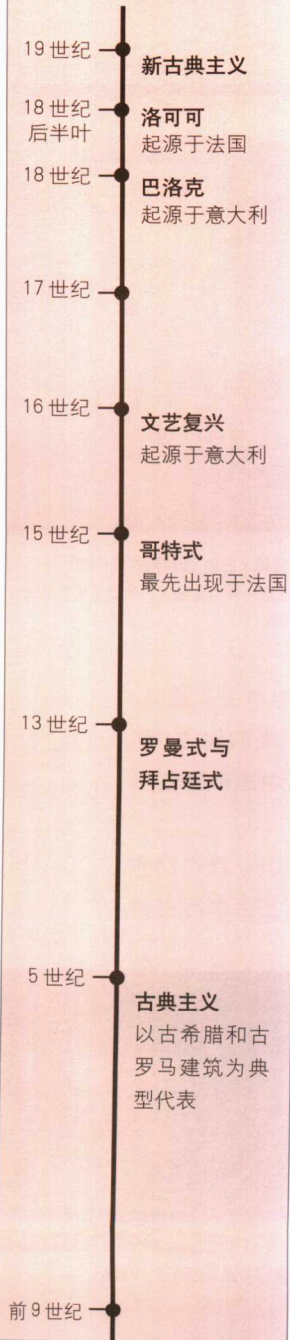
图卡诺人部落住房“玛罗卡” 哥伦比亚



彼拉多宫 西班牙 16世纪

请比较不同宗教文化反映在住宅装饰图案和色彩上的显著差异。

西方传统住宅的主要风格流派



时代文化对住宅的影响更为深刻。从希腊—罗曼—哥特—文艺复兴—巴洛克—洛可可—新古典—新艺术—装饰艺术，到现代主义之后的各个建筑风格流派——后现代主义、解构主义、有机主义、高科技、地方主义等，都是时代文化的鲜明印记（注意这一套系统是以西方文化为中心建立起来的分类系统，其他文化都被归入地方主义这一类别）。

建筑史一般以 1859 年菲利普·韦布为威廉·莫里斯设计的新婚住宅“红屋”为现代建筑——也是现代住宅的起点。在此之前建造的住宅均为古典住宅，在此之后建造的住宅即使完全模仿古典住宅也被称为“伪古典”，仍旧属于现代住宅的范畴。为什么会如此呢？因为居住在里面的人已经是具有现代精神的人（至于什么是现代精神，所谓“现代”究竟从哪一时刻开始则很含混，也不是本文的目的）。

“红屋”的年代，历史风格已经发展到某种极致，新古典主义已经可以随意、并且不得不向以往的历史借取风格，同时工业革命导致的工业化大生产正在如火如荼地进行中，产生了新的工人阶级，各种思想都在酝酿、变动中。“新艺术”运动一方面为了对抗大工业生产所带来的“艺术品味的退化”，另一方面要打破历史风格已经发展到尽头的窘境，转而向大自然寻求风格元素，推崇大自然的“真诚”，批评新古典的“虚伪”。已经说过，权贵阶级的豪宅一定程度上是炫耀权势、财富、身份的象征，居住起来不一定舒适（例如由于结构问题，很多房间都淹没在黑暗里）。所以威廉·莫里斯说：“不要把无用的东西放在屋子里。”就是对这种炫耀性的装饰的批评。他也讲装饰，但是装饰的目的是为了美，为了提高生活的质量。

但是在现代主义者这里，连这种装饰也成为罪恶。1908 年，阿道夫·卢斯发表的《装饰与罪恶》就是现代主义的著名宣言之一。由于最初的现代主义具有社会主义的特点，主要为普通大众考虑，因此造价低廉成为首要的考虑要素。由此使用功能的单纯就成为必然，而任何不必要的装饰都会增加造价，使使用者的经济负担更加沉重，所以装饰变成一种罪恶。

从无节制的夸示炫耀到考虑造价低廉，证明时代已经变化到由普通大众开始唱主角——起码，他们的声音和要求不再变得可有可无。

为了造价低廉，住宅的形制趋于简单化，立方体、白色系，都曾经是这一要求的反映。但逐渐地，这又成为一种审美的需求，于是虽然仍旧是立方体、白色系，却有可能用很昂贵的材料建成。

这一过程中，工业化大生产的影响不能不提。由于工业化的蓬勃发展，建筑界从最初“新艺术”的抵制，到“装饰艺术”的有节制地借鉴，到现代主义的接纳，到“高科技”的欣喜地拥抱，都在各个住宅实体上表

现了出来。材料上,钢筋混凝土、钢铁、玻璃等工业用材料大量用于住宅建设;技术上,标准化预制件使批量、快速生产住宅成为可能。极端地,对工业化的欣赏甚至表现在住宅结构上也模仿工业建筑的特点,例如甲板住宅。

勒·柯布西埃提出住宅是“居住的机器”的著名观点对住宅设计影响深远。这一观点指出,住宅应该像汽车、打火机一样方便、准确地执行特定的功能。R.B. 富勒可能单纯从字面上理解了这句话的含义,所以设计出完全像机器一样的“戴玛西翁”住宅。

再说密斯倡导的“方盒子”形成国际主义风格,几乎使全世界都变成千篇一律的样子,后现代主义于是应运而生。罗伯特·文丘里为其母亲所设计的住宅成为一个革命性的标志。他仅是在山墙上挖出一个偏心的缺口,就满足了渴望追求与众不同的心理。这种渴望与众不同的心理需求,就是现代主义对功能性考虑不足之处。

文化对住宅的影响不仅反映在各种风格的变迁上,还反映在诸多细节之中。

例如,开敞空间和明亮光线是现代住宅的基本要求之一。明亮、流通性好的房间有利于居住环境的改善。但是,玻璃的大胆使用则不是任何人都可以接受。隐私是人们考虑的一个重要方面,但是什么可以成为隐私什么应该仔细保护则随时代、地域和个人而有变化。例如著名的菲利普·约翰逊的玻璃屋,它最初修建时附近的居民还不多,因而这样做可以欣赏周围美丽的景色,但是现在随着人流的增多,住宅的主人不得不经常把窗帘拉上。一般来说,起居室可以敞开面向户外,而卧室则应该隐蔽;又起居室所面对的通常是内向的庭院,或者比较高,街上的行人看不进里面。但是,像帘墙住宅这样在繁华的东京将大部分空间都敞开的住宅还是非常少见,这只能说不同的人有不同的生活观念,从而反映在了住宅上面。

此外,在不同的时期和地点,住宅的构成有不同的要素。一般,起居室/客厅、卧室、厨房、餐厅、卫生间是一座住宅的必备要素。现在中国城市中新建的住宅一般都有浴室,数十年前则大家一般都去公共浴室。在西方现代设计的住宅中,车库都是必备要素,通常也都有私家游泳池。花园曾经是大多数住宅都有的元素,但是在人口高度聚集的大中城市,一般家庭都没有花园,或者多数人拥有公共花园。在勒·柯布西埃的住宅设计中,屋顶花园是一个必不可少的元素。



甲板住宅 约翰·扬 英国 1990

对工业化的欣赏甚至表现在住宅结构上也模仿工业建筑的特点。



“戴玛西翁”住宅 R.B. 富勒 美国 1944

富勒设计的这座住宅完全是一个“居住的机器”。



玻璃屋 菲利普·约翰逊 美国 1940



帘墙住宅 班茂 日本 1997

与“玻璃屋”对比,不同的人对隐私有不同的保护要求。

现代住宅的主要风格流派

现代住宅以“红屋”为开端，历经“新艺术”、“装饰艺术”、“现代主义”等建筑运动，在短暂的时间内涌现出众多的流派。它们都有各自的立场和主张，形成了不同的建筑理论，呈现出百花开放、百家争鸣的美丽、繁荣景象。



新艺术

“新艺术”运动19世纪末发源于英国，后来传播到欧洲大陆和美国。“新艺术”风格向大自然采撷图案，多有蜿蜒的曲线，并以传统手工作艺而自豪。

红屋

菲利普·韦布 1859



荷兰“风格派”

这一运动以荷兰的一本《风格》杂志为核心而得名。将各种元素重新组合排列，强调最基本的几何结构和原色使用，具有抽象化的特点，对现代艺术影响深远。

施罗德府

赫里特·里特韦尔、施拉德·施罗德 1924



装饰艺术

“装饰艺术”运动盛行于20世纪二三十年代的欧洲大陆和美国，和“新艺术”一样是一种装饰手段，图案以单纯的几何图形为主，同时有独特的色彩系列，反映出向工业化靠近的特点。

洛杉矶公寓

弥尔顿·J.布莱克 1939



现代主义

现代主义运动开始于20世纪初的欧洲，后来形成世界性的大潮流。建筑上的“现代主义”风格具有理性主义的特点，讲求功能性，反对装饰，主要使用钢筋混凝土、玻璃和钢铁材料，结构以立方体为主。

格罗庇乌斯住宅

沃尔特·格罗庇乌斯 1938

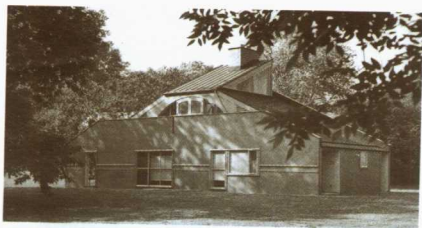


有机主义

有机主义是现代主义的一个重要支流，强调与大自然的紧密联系，在设计上模拟自然环境或者生物形态，在使用钢筋混凝土等现代材料的同时不废使用自然材料。

流水别墅

弗兰克·劳埃德·赖特 1936



后现代主义

后现代主义运动开始于20世纪60年代的美国，主要是反对现代主义所造成的垄断局面，追求个性化，将通俗文化引入建筑，为单调、沉闷的现代建筑重新注入了新鲜活力。

文丘里住宅

罗伯特·文丘里 1964



解构主义

解构主义是从语言学发展起来的建筑理论，最大特点在于反中心、反权威，反非黑即白的二元论，因而作品不循规蹈矩，往往出人意料、惊世骇俗。

盖里住宅

弗兰·盖里 1978

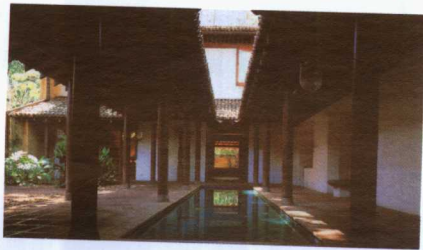


高科技

高科技主义开始于20世纪30年代，它把科学技术看作现代进步的象征，因此在设计上强调高科技手段和工业材料的使用，在视觉上则暴露工业结构。

维勒住宅

皮埃尔·夏罗 1932



地方主义

“全球化”使世界趋于一致，地方主义则是对这一潮流的反对，从这一点看它和后现代主义的初衷有些相似，地方主义更强调本地区的历史、地理文脉，重视传统文化的延续性。

巴瓦住宅

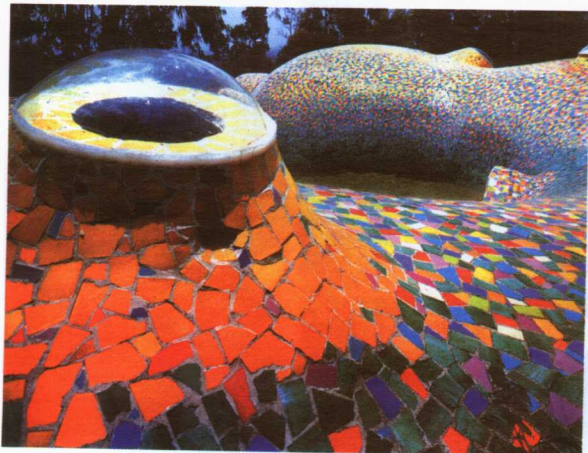
杰弗里·巴瓦 1969

环境



尼古拉斯住宅 格伦·莫卡特 澳大利亚 1977—1980

为适应澳大利亚炎热潮湿的气候特点，尼古拉斯住宅采用斜屋顶、大屋檐，底部架空。



墨西哥鲸鱼住宅 加维尔·塞诺什 墨西哥 1994

鲸鱼住宅通过对自然形态的模仿表现出对大自然的渴望。

传统民居通常是对自然环境，以及由此形成的生活习俗的适应。例如蒙古族人民的蒙古包，这种能够快速搭建、移动方便的住宅就是对草原游牧生活的适应。中国黄土高原上大量存在的窑洞是从远古时就开始使用的一种住宅，它直接向崖壁或者地下挖进洞穴，冬暖夏凉，不仅取材方便，并且节约了耕地资源。在澳大利亚，由于日照强烈、空气潮湿，对遮阳和通风的要求就很高，所以一般都采用斜屋顶、大屋檐，并且在屋顶和墙壁之间留有空隙；此外，房子的底部架空，不仅有利于通风散热，并且可以抵御澳大利亚周期性的雨季和各种爬虫。

随着社会的发展，居住理念不断变化，现在国际上又提出“生态住宅”的说法，要求住宅设计不仅向大自然亲近以提高生活舒适度，并且能够节约能源、维持生态环境。而传统民居通常都是很好的“生态住宅”，所以具有很好的借鉴意义。此外，针对现代建筑国际化，使许多城市都失去本来面貌的现象，传统民居在维持传统文化和地方特色的方面也具有重要意义。

此外要指出，传统民居通常是在技术水平比较低，或者物质资源匮乏的情况下对自然环境的顺从、适应，现代随着技术水平的提高和物质资源的丰富，解决问题的手段增加，从而使住宅的形式发生了变化。例如空调技术的运用，就使以前为解决通风、避暑问题而采用的特殊的住宅结构衰微。又比如在各种传统民居中常见的斜屋