

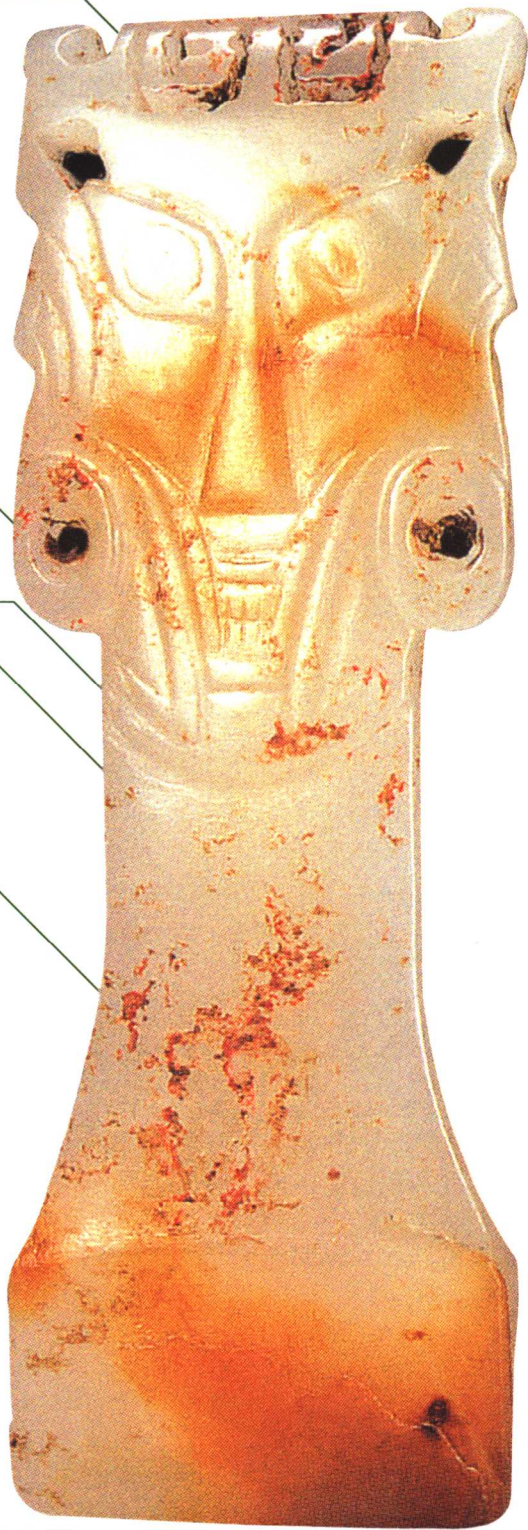
周晓晶 著

上海人民美術出版社

# 历代玉器

①

战国上水玉佩空装饰，其镂空的方法是用器具与线具结合，先用器具钻孔，再以线具从孔内穿入，并沿需要空出的方向拉制。



中華文物詳鑿

THE HISTORY OF THE  
CHINESE

现代史

现代史



《中华文物详鉴》丛书

# 历代玉器

· 下卷 ·

周晓晶 著

上海人民美术出版社

# 图 版 总 索 引

上

下

- |                 |                    |
|-----------------|--------------------|
| 1 青玉玦           | 76 白玉雕夔龙纹炉瓶盒       |
| 2 玉雕神祖像         | 77 御制羊脂白玉龙钮瓶       |
| 3 三镶三联璧         | 78 白玉雕大利如意         |
| 4 块形玉猪龙         | 79 白玉雕“年年有余”纹如意    |
| 5 玉筒型器          | 80 青白玉雕龙纹御题插牌      |
| 6 玉牙璧           | 81 白玉雕太平有象纹摆件      |
| 7 玉锥形器          | 82 黑白玉雕花卉御题诗山子     |
| 8 玉琮            | 83 白玉髻髻纹香炉         |
| 9 兽面纹玉琮         | 84 碧玉雕夔龙夔凤纹爵杯      |
| 10 玉串饰          | 85 寿山石雕罗汉          |
| 11 玉璜           | 86 青玉佛手            |
| 12 黄玉跪人璜        | 87 白玉“印公坡老比学”图插屏   |
| 13 青玉龙形佩        | 88 白玉螭螭带扣          |
| 14 浅浮雕鸱龙纹玉珩     | 89 白玉事事如意摆件        |
| 15 玉双龙首珩        | 90 白玉童子骑鱼龙饰件       |
| 16 玉双龙首珩        | 91 白玉雕苍龙教子带钩       |
| 17 青玉双区璧        | 92 白玉山水人物笔筒        |
| 18 青玉谷纹璧        | 93 青白玉菊瓣式洗         |
| 19 白玉凤形佩        | 94 白玉渣斗            |
| 20 白玉透雕行龙佩      | 95 紫檀雕兽面嵌金银纹文字三镶如意 |
| 21 白玉飞天         | 96 白玉留皮雕童子辰牌       |
| 22 白玉胡人纹带板      | 97 御制西蕃莲赋玉册页       |
| 23 白玉龙纹佩        | 98 青白玉雕双羊摆件        |
| 24 白玉雕羯鱼佩       | 99 白玉雕云龙纹如意        |
| 25 白玉透雕一路连升帽顶   | 100 青白玉雕群仙祝寿图山子    |
| 26 玉透雕三鹿饰件      | 101 痕都斯坦玉柄短刀       |
| 27 青玉虎鹿纹佩       | 102 百宝镶嵌花石插屏       |
| 28 墨玉俏色雕龙首带钩    | 103 透雕和合二仙佩饰       |
| 29 白玉雕一路连科纹帽顶   | 104 白玉雕轮花纹扁瓶       |
| 30 白玉透雕莲花鹭鹭饰件   | 105 仿古黄玉龙柄觥        |
| 31 青玉透雕穿花天鹅纹嵌饰  | 106 玉雕罗汉诗文山子       |
| 32 白玉穿花龙纹带板     | 107 白玉鹤鸢式盖盒        |
| 33 白玉透雕戏狮纹带板    | 108 白玉狮钮鼎式长方炉      |
| 34 透雕松鹿纹玉带板     | 109 白玉雕一路连科花插      |
| 35 青玉雕双雁穿莲纹带饰   | 110 玉雕乾隆御制诗盖碗      |
| 36 青玉雕一路连科臂搁    | 111 白玉痕都斯坦式盃       |
| 37 白玉雕乳钉如意纹双耳杯  | 112 黄玉雕熊双联瓶        |
| 38 白玉雕山水纹双耳杯    | 113 白玉雕螭蟠谷纹璧       |
| 39 白玉雕鱼化龙摆件     | 114 白玉雕龙钮炉         |
| 40 青玉痕都斯坦式莨苕纹瓶  | 115 白玉兽面兽衔环耳方瓶     |
| 41 白玉长盒子孙璧      | 116 玉松鹤纹扁瓶         |
| 42 黄玉透雕铭文璧      | 117 青白玉透雕跃鱼盖瓶      |
| 43 碧玉刻题诗描金碗     | 118 八仙过海图青白玉插屏     |
| 44 白玉雕八吉祥纹莲式钮盖碗 | 119 玉雕艾叶洗          |
| 45 白玉福寿呈祥如意     | 120 白玉雕牡丹纹瓶        |
| 46 御制白玉雕云龙纹碗    | 121 青玉双鱼           |
| 47 青玉十二季节神杯     | 122 青玉山水人物纹山子      |
| 48 青白玉雕梅花扁瓶     | 123 翠玉竹节臂搁         |
| 49 紫檀嵌汉玉璧插屏     | 124 碧玉描金山水花鸟插屏     |
| 50 白玉雕太平景象摆件    | 125 碧玉雕富贵福寿玉盘      |
| 51 白玉龙纹瓶        | 126 青玉雕铁拐李         |
| 52 玉描金龙纹碗       | 127 白玉雕铁拐李         |
| 53 青玉童子牧牛摆件     | 128 西瓜棱形双耳瓶        |
| 54 青白玉螭及葵花式盘托   | 129 白玉雕莲藕洗         |
| 55 碧玉雕西园雅集图插屏   | 130 青白玉雕生肖羊像       |
| 56 碧玉描金花卉御题诗文笔筒 | 131 青玉雕安居乐业如意      |
| 57 墨玉碗          | 132 白玉雕纹螭带扣        |
| 58 白玉亭台对弈山子     | 133 白玉雕长命富贵纹碗      |
| 59 白玉件          | 134 碧玉碗            |
| 60 黄玉出戟螭龙瓶      | 135 白玉雕鸳鸯荷花纹花插     |
| 61 白玉雕太狮少狮钮扁瓶   | 136 白玉雕松鹤太平纹摆件     |
| 62 御题“长春花”白玉摆屏  | 137 白玉雕花鸟纹花插       |
| 63 白玉卧鹿摆件       | 138 白玉雕八宝纹茶壶       |
| 64 白玉百宝嵌如意      | 139 白玉雕天禄摆件        |
| 65 碧玉御题诗文仿古双耳壶  | 140 白玉高士图牌         |
| 66 青白玉雕兽面纹耳耳盖瓶  | 141 白玉带皮鹤鹿山水图山子    |
| 67 白玉英雄合卷杯      | 142 白玉牛摆件          |
| 68 青玉雕山水松鹤图玉屏   | 143 白玉雕花卉纹兽首耳活环扁瓶  |
| 69 碧玉雕花鸟插屏      | 144 翡翠盖碗           |
| 70 碧玉香薰         | 145 御题诗句花卉纹玉屏风     |
| 71 玉雕云龙描金如意     | 146 镂雕白玉香筒         |
| 72 碧玉雕花卉纹八方水仙盘  | 147 黄玉雕髻髻纹六方花觚     |
| 73 墨玉雕菊花盘       | 148 白玉活环牡丹耳三足盖炉    |
| 74 玉雕缠枝莲纹香薰     | 149 翠玉活环龙首耳三足盖炉    |
| 75 白玉雕瓜形洗       | 150 白玉和田带皮仔料百子链瓶   |

双耳瓶为唇口，细颈，丰腹，颈部透雕双螭耳，内套活环，腹部刻两两相向的夔龙纹，并以莲瓣纹作装饰。

三足炉腹部较深，上下部雕莲瓣纹，中部雕夔龙纹，口沿两侧各有一个兽首衔环耳，覆碗式盖亦雕莲瓣纹。



盒为圆体，盖面雕寿字，盖身及盒身雕莲瓣纹。

## 解析

炉、瓶、盒三件一套，似取材于同一块玉料，洁白温润如羊脂，这种优质白玉只多见于清代中期。由于此时期玉料硕大，不惜工本，所以最能体现此时的时代风格，为后代所不能。明清时期的文人特别注重文房的陈设，很多文房用具既有实用功能，又是高雅的玩赏品。这套玉器玉质莹润、造型流畅、制作精美，并带紫檀座，应为清中期文房的陈设品。

## 简介

### 白玉雕夔龙纹炉 瓶 盒

朝代：清乾隆  
尺寸：尺寸不一  
估价：人民币 30 万元 - 50 万元  
成交价：  
拍卖公司：中贸圣佳  
拍卖日期：2004 年 6 月 7 日

盖钮透雕龙纹，这种马首、蛇身、身上有鳞的龙纹出现于唐代以后，沿用至清代。

此瓶细颈，丰肩，细长腹，肩部饰象首衔环耳，有仿古意味。

带原装紫檀盒，盒盖上刻“大清乾隆御制，赐恭亲王”。

腹部光素无纹，但琢磨光滑，充分体现出羊脂玉纯净、莹润的质感，是乾隆工的最高境界。



## 解析

此白玉瓶系日本山中商会1905年从恭王府购买，后为日本私人博物馆收藏。玉瓶用新疆和阗羊脂白玉制作，质地上乘，造型优美典雅，雕琢精湛，兼备仿古与时代风格，具有乾隆工特征。此种玉瓶仅见藏于故宫博物院，为宫中御用之物，民间流传甚少。

## 简介

### 御制羊脂白玉龙钮瓶

朝代：清乾隆  
尺寸：高25.2厘米  
估价：人民币220万元-360万元  
成交价：人民币308万元  
拍卖公司：中贸圣佳  
拍卖日期：2004年6月7日

此器为灵芝式如意，头作灵芝形，柄似灵芝茎。如意头上刻灵芝纹，在廓外还透雕一枝灵芝作为附饰，造型清新别致，打破通常的呆板样式。

柄部高浮雕折枝荔枝，枝干虬曲，果实累累。因“荔”与“利”同音，寓含“大吉大利”之意，所以此器名为“大利如意”。

通体琢磨精细，高浮雕的图案不仅上部主纹修饰光洁，细部及地子部位也打磨光滑，体现了乾隆以精细见长的特点。

## 解析

以一整块青玉雕琢而成，玉质温润，是清中期典型的玉材品种。明清时期，盛行以如意作为寓意吉祥的陈设品，如意造型大致可分为天官式、三镶式和灵芝式三种。灵芝式如意，头作灵芝形，柄似灵芝茎。这件如意即为灵芝式，如意头上刻灵芝纹，在廓外还透雕一枝灵芝作为附饰，造型清新别致，打破通常的呆板样式。

## 简介

### 白玉雕大利如意

朝代：清乾隆  
尺寸：长38.1厘米  
估价：人民币9.5万元-15万元  
成交价：人民币14.3万元  
拍卖公司：中贸圣佳  
拍卖日期：2004年6月7日

此器为天官式如意，器体硕大，由整块玉材雕琢而成，玉质精良。花头浅浮雕鲮鱼捧寿图，衬以蝙蝠纹，寓意“年年有余”“福寿双全”。

柄部背面雕蝙蝠、祥云，象征吉祥如意，是明清时期常见的图案题材。

柄部及尾部通雕寿桃、佛手、石榴三多图，寓意“多寿、多福、多子”。

## 解析

如意由整块玉材雕琢而成，玉质纯净细腻温润。此器为天官式如意，器体硕大，首、尾雕作如意云状，采用浮雕工艺，花头雕鲮鱼捧寿图，衬以蝙蝠纹，柄部及尾部通雕寿桃、佛手、石榴三多图，尾系一丝穗。清代宫廷中，如意被广泛应用于装饰和陈设，也是帝后赏赐与馈赠子臣的礼品。此如意用材精良，工艺精湛，为玉如意中之上品。

## 简介

### 白玉雕“年年有余”纹如意

朝代：清乾隆  
尺寸：长44厘米  
估价：人民币20万元-30万元  
成交价：人民币143万元  
拍卖公司：中国嘉德  
拍卖日期：2004年5月17日



一面阴刻二龙戏珠纹，两条龙头尾互倒，脚踩祥云，追逐火珠，线纹内填金彩。

另一面中内阴刻篆书“执两用中”四个大字，后刻“乾隆御笔”款，后附“乾”字圆形章及“隆”字方形章，均填金彩。



## 解析

此插屏为青玉质，屏心为玉雕长方形，下配木座。一面阴刻双龙戏珠纹，另一面阴刻篆书“执两用中”四字，均填金彩。龙是中华民族的先祖创造的、集许多动物和自然现象于一身、具有超凡能力的神物，是数千年来整个中华民族崇拜的偶像，龙纹一直是中国古代艺术品上的重要装饰纹样。此龙的形态具清代龙纹特点，从上面的款识也可知其为清宫制品，弥足珍贵。

## 简介

### 青白玉雕龙纹御题插屏

朝代：清乾隆  
尺寸：12.6X18厘米  
估价：人民币8万元-10万元  
成交价：  
拍卖公司：中国嘉德  
拍卖日期：2004年11月6日

圆雕立象，背负两人，一人手端宝瓶，另一人手执兽角，寓“太平有象”之意。

人物面部刻画生动，比例合适，衣纹形象，为清代玉雕特征。

雕琢细腻，象背上琢毛毯，毯上饰蝙蝠、江牙海水及云纹。



为充分利用玉材，所雕大象四肢短粗，作回首状，尾下垂；象背上的两人为坐姿。

## 解析

青玉制成，局部有褐色瑕疵。圆雕立象，背负二人。为充分利用玉材，所雕大象四肢短粗，作回首状，尾下垂；象背上的二人为坐姿。雕琢细腻生动，象背上琢毛毯，毯上饰蝙蝠、江牙海水及云纹；人物、大象形神兼备。象背上之人，一人手端宝瓶，另一人手执兽角。寓“太平有象”之意。

## 简介

### 白玉雕太平有象纹摆件

朝代：清乾隆  
尺寸：17厘米  
估价：人民币20万元  
成交价：人民币22万元  
拍卖公司：天津文物  
拍卖日期：2004年11月15日

中间顶部刻描金御题诗一首：“一卷焦墨石，数朵傲霜花；恰似青莲李，短章亦大家。”

白玉雕数朵菊花，绮丽多姿盛开在山峦之间。

黑中杂白的墨玉籽料，块头较大，质地润泽细腻，巧妙利用黑白色泽进行巧雕，搭配和谐巧妙。黑玉雕山石纹，重峦叠嶂。



## 解析

这件玉山子以简洁之工，雕琢山石菊花，不似其他山子雕琢山石树木，亭台楼阁花卉人物复杂，但堪称大气磅礴的大家之作。边落：“醇邸珍藏”。醇亲王府于1864年建于太平湖，由此得知山子为醇亲王府旧藏。背面光素，不施雕琢。下配红木雕灵芝山石木座。

## 简介

### 黑白玉雕花卉御题诗山子

朝代：清乾隆  
尺寸：长38厘米  
估价：人民币70万元-90万元  
成交价：  
拍卖公司：中国嘉德  
拍卖日期：2004年11月6日

炉盖亦为碗形，盖身透雕四条龙含活环，盖顶透雕盘龙钮，钮根部分装饰菊瓣纹饰，带有痕玉之风。

炉身为碗形，两侧透雕龙形双耳，龙身下套活环，炉口沿一周还雕有三只螭套活环装饰，并浅浮雕兽面纹相间隔，具有仿古意味。

炉身圈足下有双方框篆书“乾隆年制”款，底部同样雕双圈双方框篆书“乾隆年制”款，字体规矩，庄重，磨刻一丝不苟，有皇家气派。

托盏部分亦可分为上、下两部分，中间以螺旋纹口相连接。在玉器上运用金属器上使用的螺旋扣，足见其雕琢工艺之高超精湛。



## 解析

白玉质，洁白温润。分三块玉料制成，即炉盖、炉身与炉托。主体为双耳盖炉，下有托盏，盖、身均透雕活环。炉体本身的造型是模仿古代青铜簋的样式，沉稳庄重；而其上所雕的大量活环装饰，又改变了造型原来的肃穆风格，变得玲珑剔透，精致豪华。此炉器型规矩，豪华细腻，具有皇家气派。下配硬木底座，大小、雕花都非常合适，增强了其珍贵感。

## 简介

### 白玉饕餮纹香炉

朝代：乾隆  
尺寸：高15.5厘米  
估价：人民币38万元-40万元  
成交价：人民币41.8万元  
拍卖公司：上海崇源  
拍卖日期：2004年7月3日

仿古代青铜器形制及规整的造型，精致的纹饰，都具有乾隆仿古玉的遗风。

这对玉爵杯的器型仿照古代青铜彝器爵的形制，上大下小，口沿上有二个蘑菇状的立柱，腹下为三个外撇的尖足。

腹部上下缘各刻一周雷纹带，两周雷纹带之间雕四道扉棱装饰，其间浮雕夔龙纹和夔凤纹作为主纹，下压雷纹为地纹；三个尖足上雕勾云纹，这些都是古代青铜器上常见的纹饰。



杯底阴刻并戛金“大清嘉庆年制”六字篆书方章。

## 解析

自清代乾隆朝开始，仿古玉器得到很大的发展，逐渐成为玉器种类的主流之一。这对玉爵杯的器型仿照古代青铜彝器爵的形制，从杯底阴刻的“大清嘉庆年制”六字篆书方章，可知其确切年代。在传世玉器中，有乾隆年款的玉器很多，而其他朝代的则不多见，这对玉爵杯为我们提供了嘉庆时期玉器形制的标准，意义重大。

## 简介

### 碧玉雕夔龙夔凤纹爵杯

朝代：清嘉庆  
尺寸：高12厘米  
估价：人民币12万元-18万元  
成交价：人民币13.2万元  
拍卖公司：中国嘉德  
拍卖日期：2004年5月17日

罗汉面目方圆，神采熠熠，耳挂双环，卷发短髯，眉毛上扬，面目安详，眼、发、眉和髯先施浮雕，再以墨线描绘，浓墨点睛。

罗汉卷发短髯，眉毛上扬，耳挂双环，神态威武逼真。



一件为黄寿山雕伏虎罗汉，石质金黄。罗汉盘膝而坐，右手上举持环，左手按住身边一虎，人虎四目相对，生动传神。



另一件为寿山石雕持果罗汉，灰黄色石质中夹带红色石筋。罗汉盘膝而坐，双手上举持果实。

## 解析

清代初期，寿山石雕技艺进入了成熟时期，雕刻名家层出不穷，一时研究、欣赏和收藏寿山石印章或圆雕件的雅玩风气由达官贵人而至名流学士，并进入宫廷。这两件罗汉雕刻技法精熟，人物刻画细致，神态栩栩如生，衣纹流畅自然，衣裙衣边缘阴刻蔓草花卉或云海纹，线条内描金，工艺精致。在工艺水平和雕刻风格上，和清初名家作品同出一辙。

## 简介

### 寿山石雕罗汉

朝代：清初  
尺寸：11.5厘米、10.3厘米  
估价：人民币55万元—65万元  
成交价：人民币81.4万元  
拍卖公司：上海敬华  
拍卖日期：2003年8月24日

在上部透雕枝条，舒展自然，错落有致，打磨圆润，充分体现了清代玉雕精细雅致的风格特征。

模仿佛手瓜的形状雕琢器型，既形象美观，又具有吉祥如意，是清代常见的陈设器。



在下部透雕枝叶，既反映了植物的自然生长状态，又巧妙地作为器型的底座，玲珑可爱。

## 解析

明清时期流行模仿寓意吉祥的动植物形象来雕琢玉陈设品和玉佩饰，佛手即香橼，因其形状似手，故名“佛手”，有佛之意，又因“佛”与“福”近音，所以清代以佛手象征多福，寓意吉祥，是清代玉雕中常见的题材。这件青玉佛手，色泽温润，在器体底部还留有少许淡黄色的玉皮，可见是以和田仔玉透雕而成的。器体模仿植物佛手的样子，各枝线条舒展自然，错落有致，在下部还雕有枝叶作为器底，设计巧妙，颇具匠心。整件作品造型生动自然，琢磨精致，滑熟可爱，为清中期玉雕的风格。

## 简介

### 青玉佛手

朝代：清中期  
尺寸：高13厘米  
估价：人民币4万元—6万元  
成交价：人民币39.6万元  
拍卖公司：北京翰海  
拍卖日期：2000年12月11日

右上角空白处阴刻楷书乾隆御制诗，与图相配，相得益彰。

在玉器上雕琢绘画图案，是清中期玉器题材的主流之一。



白玉质，局部有褐色斑块，巧雕成山石，设计巧妙。

所雕图案为“印公坡老比学”故事，采用高浮雕技法，将人物及其所处的环境立体化，生动逼真。

## 解析

清代喜用屏心与屏座分开、可组合安装的“插屏”作为陈设品，其表面多碾琢绘画题材的图案。所雕图案为传说中的“印公坡老比学”故事，位于画面中心、正在切磋学问的两位老者即是例子印公和坡老，身后的学童或洗耳恭听，或窃窃私语，神态各异。构图上有疏有密，右上角空白处阴刻楷书乾隆御制诗，既点明图意，又起到了文图并茂的艺术效果。在雕琢技法上，图案部分采用高浮雕技法，将人物及其所处的环境立体化；文字部分为平面处理，相得益彰。

## 简介

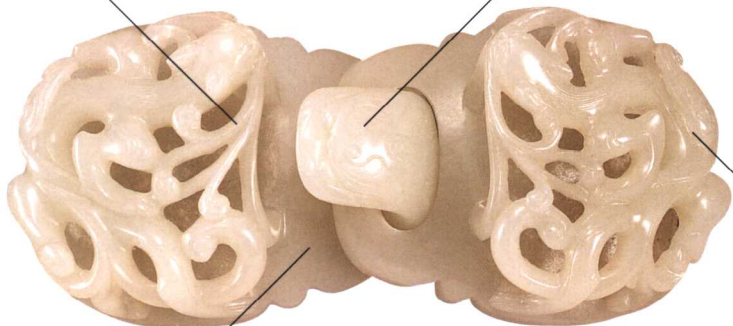
### 白玉“印公坡老比学”图插屏

朝代：清中期  
尺寸：高12.7厘米  
估价：人民币10万元-15万元  
成交价：人民币25.3万元  
拍卖公司：北京翰海  
拍卖日期：1997年12月20日



这件玉带扣的方座部分均透雕蟠螭纹，蟠螭口衔一枝花草，身体蜷曲在方形座内，四肢作匍匐状，长尾分叉似花草形状。

玉带扣由可以搭扣的一钩一扣构成，一般钩、扣后面都连有相同的方座。



所雕的蟠螭纹是典型的清代蟠螭纹样式，与汉代的蟠螭相比，缺乏力度和神韵。

琢磨圆润，是典型的清代玉雕风格，与汉代常见的使用程钻去料而形成的高浮雕效果明显不同。

## 解析

作为服饰用具，玉带钩早在良渚文化时期就已经出现，战国、汉代时在形制种类和数量上都大为发展。元代出现了在绶带上使用的玉带扣，明清时期数量较多。这件玉带扣，为白玉透雕而成，玉质洁白温润。一钩一扣，可以搭扣，钩、扣和方座部分均透雕蟠螭纹，蟠螭口衔一枝花草，身体蜷曲在方形座内，四肢作匍匐状，长尾分叉似花草形状，虽看似优美，但与汉代的蟠螭相比，却缺乏力度和神韵，琢磨圆润，具有典型的清代玉雕风格。

## 简介

### 白玉蟠螭带扣

朝代：清中期  
尺寸：长11.3厘米  
估价：人民币0.8万元-1万元  
成交价：人民币1.1万元  
拍卖公司：北京翰海  
拍卖日期：2002年7月1日