

艺术设计要点指导

郝玉明 主编

# 软装

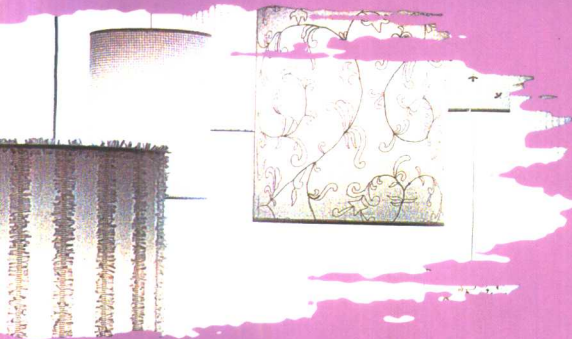
田沛荣 著

# 艺

居室软装饰设计

# 调

# 情



25.1  
45

河北美术出版社

SENTIMENTAL SOFT DECORATION

华北水利水电学院图书馆



209368414

J525.1  
T645

田沛荣 著

# 软艺调情

软装饰 设计

艺术设计要点指导

郝玉明 主编



河北美术出版社

935841

策 划 张晨光 贡小秋  
责任编辑 李菁华 戴建慧  
封面设计 郝 军 段建昆  
版式设计 张爱民 张英博

### 图书在版编目 (CIP) 数据

软艺调情: 居室软装饰设计 / 田沛荣著.

- 石家庄: 河北美术出版社, 2004.1

(艺术设计要点指导)

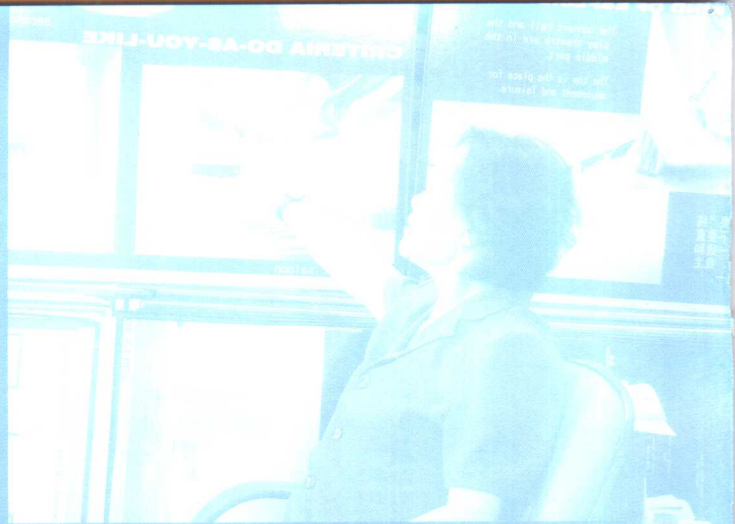
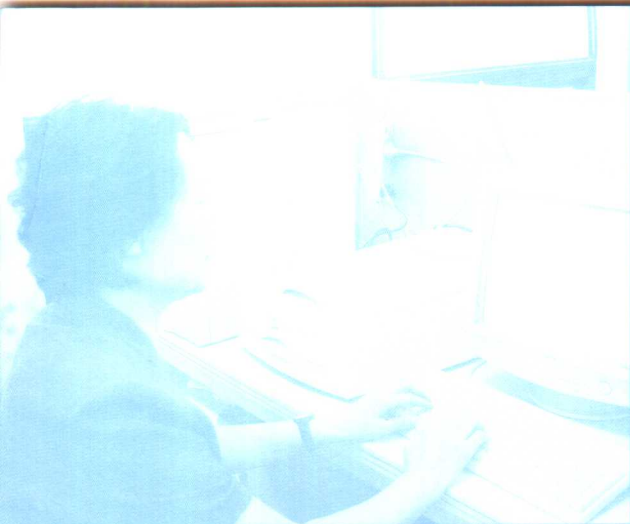
ISBN 7-5310-2188-9

I. 软... II. III... III.住宅-室内装饰-装饰美术 IV.  
J525.1

中国版本图书馆 CIP 数据核字 (2003) 第 094673 号

艺术设计要点指导 **软艺调情** 居室软装饰设计

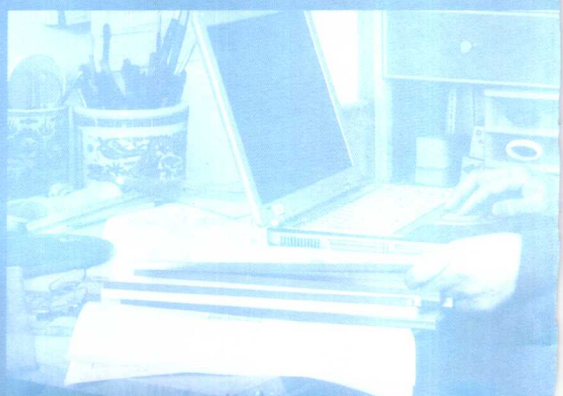
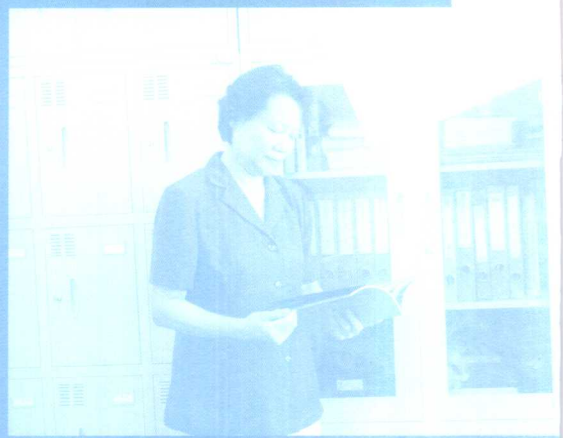
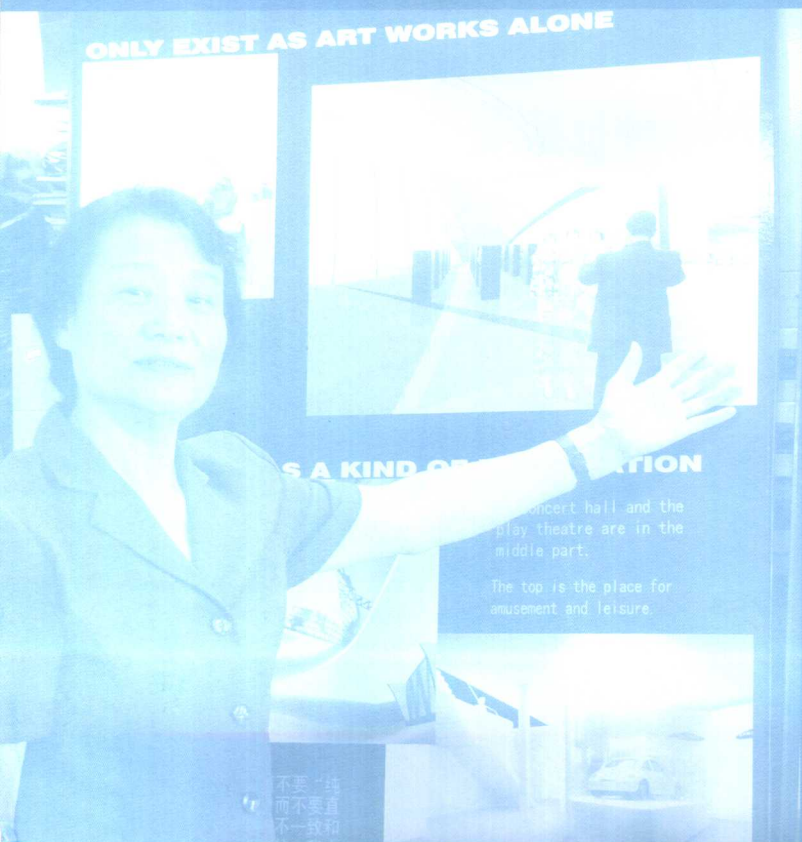
主 编 郝玉明  
著 者 田沛荣  
出版发行 河北美术出版社  
地 址 石家庄市和平西路新文里 8 号  
邮 编 050071  
制 作 品味设计工作室  
制版印刷 深圳华新彩印制版有限公司  
开 本 787mm × 1092mm 1/16  
印 张 4.5  
版 次 2004 年 1 月第 1 版第 1 次印制  
印 数 1~5,000 册  
定 价 32.00 元



### 田沛荣

天津美术学院环境艺术系硕士生导师。中国建筑学会室内设计学会高级室内建筑师，从事环艺设计专业教学与实践三十余年。

为北京人民大会堂天津厅设计方案、连续两次中标并实施至今。承担“渤海度假村”主楼建筑、“南开大学专家楼”等几十项室内外总体设计。发表环艺设计专业论著多篇。



● 序 p.1

- 主角的表情 p.2
- 1 丰富的自在元素
  - 2 非凡的表现能力
  - 3 美妙的诗情画意

- 生活因你而精彩 p.41
- 1 充满激情的宣世
  - 2 现代主义的追求
  - 3 文化主题的烘托
  - 4 颐养天年的诗韵

- 链接个性空间 p.15
- 1 元素相吸的和谐
  - 2 质感变幻的魔力
  - 3 拿捏界面之平衡

- 多样的艺术生活 p.49
- 1 欧美现代式
  - 2 西洋古典式
  - 3 中国传统式
  - 4 乡土风味式
  - 5 日本式

- 可亲的人本性 p.22
- 1 看 愉悦的静谧
  - 2 听 倾心的乐章
  - 3 闻 淡雅的清香
  - 4 触 温柔的情怀

● 后 记 p.65

- 变奏与协调 p.31
- 1 撤移改换 随意而置
  - 2 空间再造的主打
  - 3 丰富独特的韵味
  - 4 调整弥补心灵构图

# 序

## Preface

家居设计，在一定意义上就是设计生活。

住在城市冰冷的水泥森林中，人们都渴望一个温馨并能放纵自己的家。家既是一个实体要素，又是一个抽象要素。作为实体要素，家必须是一个功能完备的空间，由四壁、地板、屋顶构成的私密空间，有门窗与外界交流；作为抽象要素，家是充满感情的心理名词，一想到家这个词就充满甜蜜。然而真正的家则是两种要素的结合物，真正使两者调和统一在一起的正是室内装饰设计，更确切地说是居室软装饰艺术。

如果说生活是一道美味，那么软装饰艺术则是必不可少的调味剂。

我们在日常家居生活中有这样的经验，每当起居室摆放了新的布艺沙发，更换了多彩的靠垫；卧室里更换了新的床艺术品；窗子挂上了新的幔帘；新贴的壁布、壁纸上点缀着现代纤维艺术壁挂，或是新换一块地毯、几盏灯罩、几盆花艺——每当这时，居室环境便会焕然一新，呈现出新的气氛、品位和充满喜悦的崭新感受。由此便可看出软性装饰品在美化家居室内环境中的特殊作用。

一个美好的居室布置，如同一幅美妙的图画，令人赏心悦目。人们在舒适方便的使用中享受着高效和体味着温馨，从中受到软艺文化美的熏陶。所谓软艺，一般来讲是指家居环境中的软环境界面，即排除了空间实体部分的一切功能和装饰要素，而这里我们主要

是指以纤维艺术为代表的装饰品。软艺的使用，在我国和欧洲都有着悠久的历史。如文艺复兴时期西方传统居室中的床帐、羊皮灯罩、壁画、地毯等，17世纪通身精美图案的提花织锦小衣柜，巴洛克时期天鹅绒面沙发椅金漆浮雕、幔帐等，都将软艺视为重点装饰手段，并设有专门的设计师。我国隋唐时期的印染织锦、金银饰品、书画、服饰、壁画彩绘等，体现了软艺术品类发展的成熟和运用的广泛。明清时期，居室垂帘挂帐，披金挂银，张灯结彩，扁额字画、藻井彩画、古玩花艺等，基本上是以软艺布置空间，感悟空间，进而享受软艺空间，是人、环境与软艺相联系的淳朴审美观的经典体验。

## 一、主角的表情

软艺作为家居环境装饰的主要材料在生活中被广泛使用，它涉及到室内界面、构件、家具、垂挂织物、盖布、服饰、头饰、文物、工艺品、文具及各类日用品等，几乎包含了家庭生活的方方面面。无论是陋室还是豪宅，软艺以其柔软可亲的质地，绚丽多姿的造型，创造了各种各样的自然美和艺术美，对美化家居环境发挥了不可替代的作用，在冰冷的墙、柱和人居环境的中间地带，软艺充当了主角。



↑  
一个斑斓的软艺小世界，调剂着人们的情感。





以西洋红为主调的壁纸、窗帘、椅垫、床罩和白色灯罩、靠垫成为卧室当之无愧的主角。



美丽动人的网扣纱床罩，突出了自然美和工艺美。



壁炉周围排列着绚丽多彩的软艺小饰物，把人们带进了神秘的童话世界。





## 1. 丰富的自然元素

浩瀚的大自然是人类取之不尽、用之不竭的创作源泉。综观古今中外居室装饰，大部分是以软性材料、艺术品来营造温馨舒适的家居气氛的。随着现代科技的发展，新的软性材料不断出现，为家居设计提供了新的表现空间。例如，近几年市场上软木类装饰板、竹纤维壁纸、竹条地板、涂层织物、仿皮质面料、烂花织物、各种合成卷材、PVC桌布、干鲜花艺、果蔬瓶艺、塑纸灯具等等，为人们实现居室新风格、新理念提供了崭新的手段。软艺装饰居室是“用”与“美”、功能与装饰紧密结合的体现，是抚慰人心、柔化环境精神的体验，也是当前家居设计的主导思想。

软性材料无论是自然材类、混合材类及可塑性材类，均取于大自然，品类繁多。各自以不同的质地和造型，产生不同的装饰气质。如棉、麻、毛、丝等天然纤维类与黏胶、聚酯、尼龙等综合纤维类，可以织染成不同肌理、纹样的纺织品。木材、竹、藤、柳、革、羽绒、皮毛、苇草等品类，取之自然，易于加工，可编制各界面、家具等装饰物，既环保又经济，与人又有着天然的亲和力。

另外，具有可塑性的金、银、铜、铁等金属类，蜡、橡塑、塑泥、塑料、油布等品类，也是装点居室的美好元素。这些丰富的自然品类，为美化居室环境提供了广阔天地，同时也成就了千家万户的美梦和温情，充分体现了自然与人的息息相关的情感和大自然给予人们生活的恩赐。



→

利用尼龙带可随意编织出各种各样的食物容器，配上餐巾和绿色植物，会给人带来好心情。

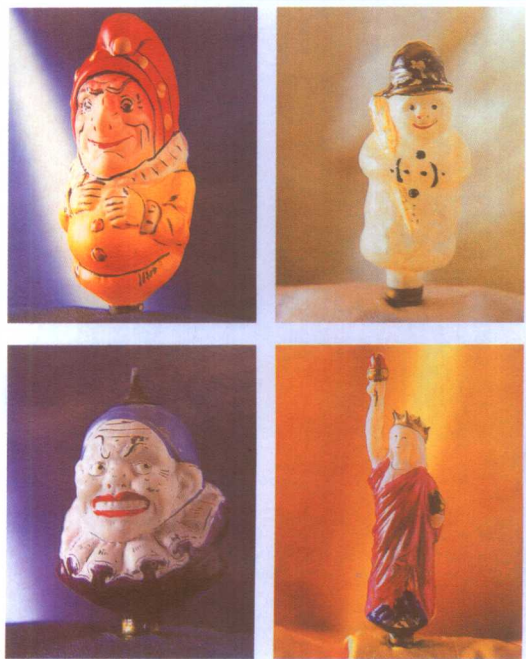
└

西安草堂皮艺所表现的精美、粗犷、拙朴、厚重，寻找出自然元素与心灵的共鸣。

└

铜铁丝制作的筐架容器以及面包等都是餐桌上常可见到的软艺。





## 2. 非凡的表现能力

当前软装饰材料已渗透到居室的各个角落,软性物品使用得多少,似乎成为衡量居室装饰水平的重要标志之一。居室设计实际上是形、色、光与质的有机组合,软材在这方面扮演着重要角色,人们越来越欣赏它的艺术效能。软材品类由于具有丰富的特质、舒适的触感,能有效地表达居室的温馨气氛。由于覆盖面广,对室内的气氛、风格、意境起到决定性作用。

在丰富的元素中,棉织品类柔软、细腻,可表现亲和、柔丽的形象;毛织品厚重、温暖,可表现高贵、典雅的感受;麻织品又具有粗犷、豪放的性格;丝织品具有富丽、华美的气质;合成纤维类具有能仿制各种材质的特征;各类软木则表现了深沉与放松。各种质感、图案、肌理的壁纸、壁布能烘托不同的风格空间。多彩的PVC桌布,可用来点缀局部环境;竹藤家具,柳草皮革苇的编艺术品,使居室增添素雅自然和清新之美;塑料制成的文具、电脑、日用品、家用电器、玩具、工艺品等又体现家庭的现代和趣味;橡胶防滑垫、泡沫,直接体现了



Hand-dyed linen, Paris, 5  
 (purple, 51000, side 82150)  
 with Filigree lace detail +  
 62700, side 82200 and silk  
 80000, side 80000, Ethel  
 name: square 18000, side  
 and 120000, White cotton  
 sheet set 18000, side 5170

↑  
 棉麻合成织物因具有体感舒适，透  
 气性强，色彩丰富，表现力强，既温  
 柔又粗犷的性格，备受人们的青睐。

↙  
 典雅的蜡艺，从烛光中体验着火的  
 温柔与多情。

←  
 活泼可爱、表情多变的工艺蜡人。

对人性的关爱。

各种软材的触感、视感表现又不同，如干与湿、粗与精、柔与硬、有光泽与无光泽、有纹理与无纹理、有规律与无规律等特征，应根据居室的用途和风格样式选材以增加表现力。

从风格上讲，如选用肌理粗犷的麻、亚麻织物、麦秆等装饰墙面，陈设一些竹、藤家具，配以贵州蜡染、麦秆灯饰，地铺兽皮毛，竹苇帘调剂光线，陈设柳草编筐，再以沙石、植物衬托，如此布置，将各种软材特征的自然性有机地联系在一起，融合成乡土田园气息的居室形式便展现出来。

从功能上讲，卧室环境可选择大量柔细、温馨的织物制作床罩、窗帘、灯罩或软藻井等，摆放干鲜花艺、精美照片、化妆品等烘托温暖、宁静和幽雅的气氛。儿童房则以安全启智的玩具、图画和软垫以表现童趣环境。书房多以文具、电脑、书籍、字画等为主角，渲染文化氛围。

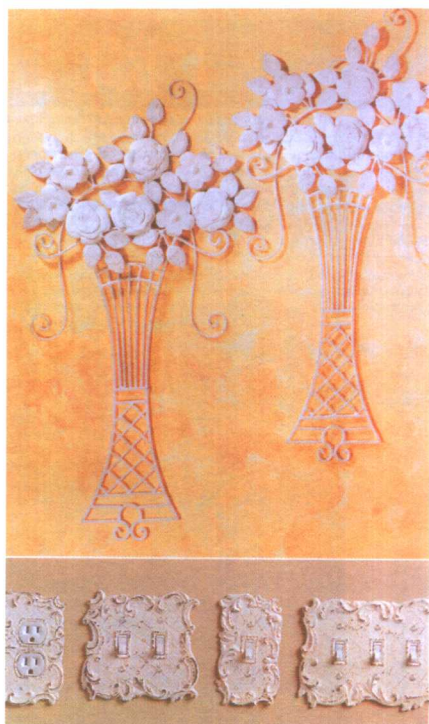


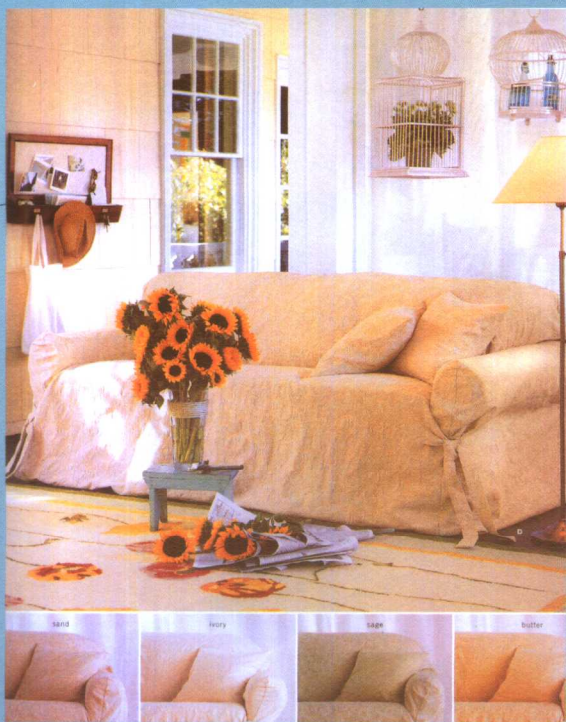
多彩的毛纺织品既厚重又温暖，表达出高贵而典雅的气质。



各种质感、图案、肌理的壁纸，美化了墙面、表现了风格，是美化居室的重要手段。

从民族性上讲，我国各个地方风格形式不同，采用的软材品类自然也不同。如新疆以北国风光的地毯、壁毯装饰界面，窗幔门帐及四季飘香的干鲜果品都体现独特的地域性。蒙古包内全部用软材围合界面，陈设兽皮、牧具、多彩的起居用品等，几乎都是软材装束。北方农家厅堂则是字画、纸顶彩绘、筐篓锄耙、农产品、日用品等软艺的运用。而南方少数民族地区竹楼、木楼等室内外更渗透着软艺情怀，都以其材料特有的感染力和丰富的表现力，营造了合理舒适、个性鲜明、形式多样的居住空间氛围。





↑  
细细的藤丝编成现代优雅的沙  
发椅造型，布艺精心地呵护，给居室  
增添无限的关爱。

↙  
合成纤维类织物集各自然元素之  
优点，又能仿制各种材质特征，具  
有很强的表现力。

↘  
用天然精细的柳枝编制成各种造  
型的筐篓，使居室增添素雅自然  
和清新之美。





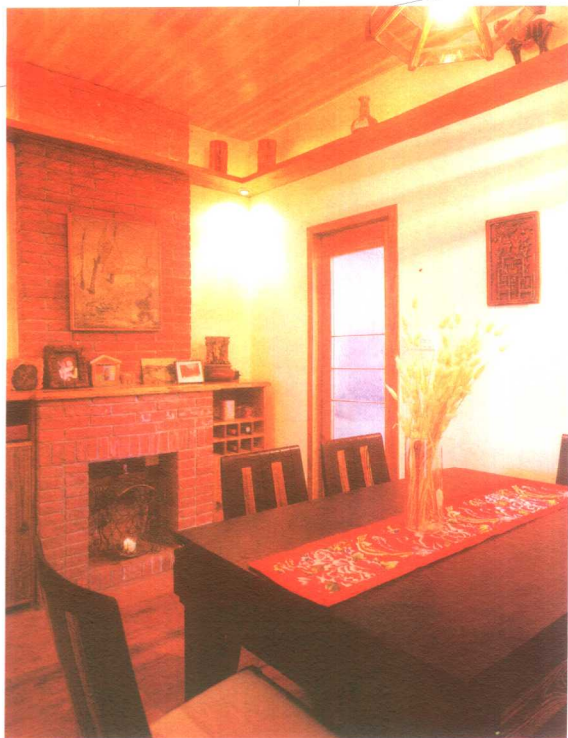
温馨的织物制作出绚丽的床罩、被罩、枕套、靠垫等床上用品，在铁艺床架对比下，显得分外抚慰人心。



窗前悬挂一竹苇帘，既调剂光线、遮挡视线，又能增加居室的自然清新气息，是现代居室时尚装饰的手法之一。



柔软的纺织品、海绵历来是坐椅、折叠椅、休闲椅最佳的承托面元素。



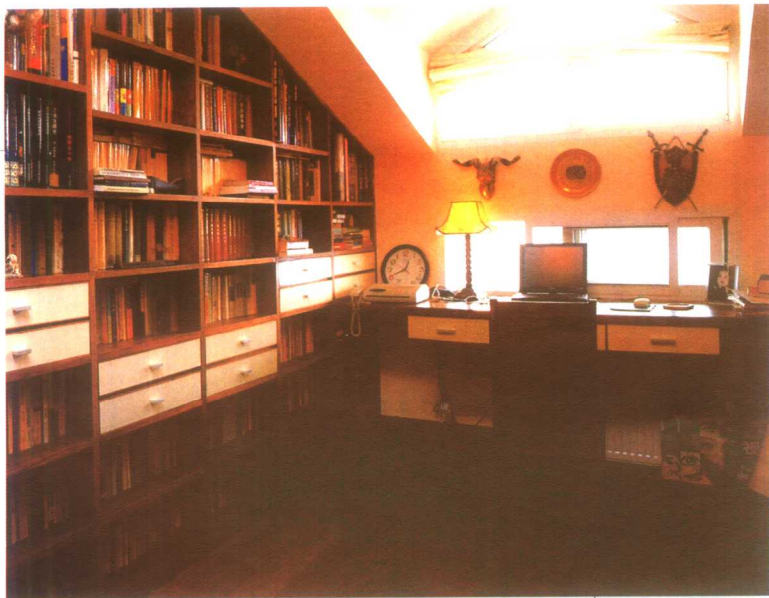
民间的土布上绣出了大自然的风情，衬托的干草花艺与中心墙的油画、摆设，体现了地方情调。



云南的竹楼是以柔韧的竹子、茅草等为主材搭建的，其室内外渗透着软艺情怀。







突出高雅、文静的书房，恰好利用斜切的顶部，在顺势的书柜中归纳着整齐的书籍，书桌上羊皮灯罩、羊头等的装饰，成为一曲美妙的乐章。

### 3. 美妙的诗情画意

美好的家居，犹如一首诗，它不仅是人类与空间装饰氛围的融会，更是抒发情感、陶冶情操、交流美感的场地。一个完美的居室设计，通过软材肌理、造型、色彩等艺术语言，表达了主人的精神追求和艺术品位等内涵。

喜欢高雅、文静的知识阶层，希望通过较好的材料品质和个性化的设计，达到满足使用功能和审美功能的需求，即主次有序、造型简洁、色彩典雅的空间氛围。大量书籍、字画、文具及艺术品等软材能营造出一种激发创作灵感的书香环境。

追求质朴、适用、美观的工薪阶层，希望以较经济的手段，达到舒适合理的效果。如房间小，采取向空间高度延伸柜类的手段，增加使用面积，家



具力求少而巧，利用布艺的丰富变化，增加情趣感，墙贴小花纹壁纸，挂上几幅精美的壁饰，几盆植物，在灯饰辉映下，看上去犹如一幅平实的水墨画。显示成就、富足，追求豪华气派的财富拥有阶层，则希望选用高档材料，以温馨、时尚、华丽、高雅的软艺品类，衬托主人的身价地位。常以高档墙纸壁布、新颖的藤木家具、绚丽而精致的地毯、壁挂，柔美的纱幔帘帐、床罩被褥，豪华的灯饰，昂贵的花草等烘托豪宅整体气氛。再以名人字画、古董文玩渲染文化品位，柳藤编艺等点缀自然气息。空间各因素相互关联，彼此映衬，创造出深层次、高水平、优雅恬静和富有意境的空间情景。