



· 行业篇 ·

中华人民共和国 1985年工业普查资料

(第十一分册 · 森林工业)

国务院全国工业普查领导小组办公室
林业部工业普查领导小组办公室

一九八八年十月 · 北京

中国统计出版社

中华人民共和国

1985 年工业普查资料

行业篇·第十一分册

(森林工业)

国务院全国工业普查领导小组办公室 编
林业部工业普查领导小组办公室

中国统计出版社

中华人民共和国 1985 年工业普查资料

行业篇·第十一分册

(森林工业)

国务院全国工业普查领导小组办公室
林业部工业普查领导小组办公室 编

*

中国统计出版社出版

北京振华印刷厂

*

787×1092 毫米 16 开本 17.625 印张 48 万字
1989 年 5 月第 1 版 1989 年 5 月北京第 1 次印刷

印数: 1—1.8(0)

ISBN 7-5037-0190-0/F·99

定价: 14 元

目 录

编者说明	(1)
森林工业概况	(3)
一、综合资料	
森林工业主要指标(全部独立核算工业)	(9)
主要产品产量(全部独立核算工业)	(10)
主要新产品(林业系统重点工业企业)	(14)
主要产品质量(林业系统重点工业企业)	(15)
1985年末工业设备拥有量(按实物量计算)	(16)
主要工业设备技术状况(林业系统设备)	(29)
主要技术经济指标(林业系统重点工业企业)	(32)
二、行业资料	
(一)木材采运业	
1.工业生产和劳动	
1985年工业生产和劳动指标(全部独立核算工业)	(41)
1980年工业生产和劳动指标(全部独立核算工业)	(42)
1985年末固定、合同制职工构成情况(全部独立核算工业)	(43)
1985年末固定、合同制职工构成情况(全民所有制工业)	(44)
1985年末固定、合同制职工构成情况(集体所有制工业)	(45)
1985年末固定、合同制职工构成情况(乡办工业)	(46)
1985年末固定、合同制职工构成情况(大中型工业)	(47)
1985年末固定、合同制职工构成情况(小型工业)	(48)
2.工业设备及技术状况	
1985年末工业设备拥有量(按设备原值计算)	(49)
3.能源消费量(全部独立核算工业)	(52)
4.工业财务和成本	
1985年固定资产和流动资金(全部独立核算工业)	(53)
1980年固定资产和流动资金(全部独立核算工业)	(54)
1985年销售收入、利润及税金(全部独立核算工业)	(55)
1980年销售收入、利润及税金(全部独立核算工业)	(56)
1985年全部商品产品总成本(全民所有制工业)	(57)
1980年全部商品产品总成本(全民所有制工业)	(58)

5.工业经济效益及投资效果	
1985年主要经济效益指标(全部独立核算工业)	(59)
1980年主要经济效益指标(全部独立核算工业)	(60)
固定资产投资效果(全民所有制工业)	(61)
6.按企业规模分组的主要指标	
1985年工业生产、劳动及资金(全部独立核算工业)	(62)
1985年销售收入、利润及税金(全部独立核算工业)	(63)
1985年主要经济效益指标(全部独立核算工业)	(64)
7.地区分布	
1985年按省、自治区、直辖市分列的	
主要指标(全部独立核算工业)	(65)
(二)木材加工及竹、藤、棕、草制品业(目录内容同上)	(68)
1.锯材加工业(目录内容同上)	(94)
2.人造板制造业(目录内容同上)	(120)
(1)胶合板制造业(目录内容同上)	(146)
(2)纤维板制造业(目录内容同上)	(172)
(3)刨花板制造业(目录内容同上)	(198)
(三)林产化学产品制造业(目录内容同上)	(224)
三、1985年林业系统重点工业企业概况	(253)
四、附：国外资料	
1985年世界部分国家的林产品产量和贸易情况	(273)
1986年世界部分国家木材和主要林产品产量	(274)
1980年世界部分国家木材消费结构	(274)
1976—1986年世界部分国家林产品产量的变化	(275)
1976—1986年世界部分国家三板工业发展速度对比	(275)
1985年部分国家人造板工业木材原料消耗和出材率	(276)
1985—1987年部分国家人造板工业生产规模(按生产能力计算)	(276)
部分国家制材工业全员劳动生产率	(277)
部分国家胶合板工业全员劳动生产率	(277)

编者说明

一、为了适应经济体制改革、制定产业政策等需要，特编印工业行业篇。工业行业篇是《中华人民共和国1985年工业普查资料》的重要组成部分。本资料是工业行业篇中的第十一分册，属内部出版本。

本资料由国务院全国工业普查领导小组办公室和林业部工业普查领导小组办公室根据第二次工业普查资料和有关行业资料共同编辑的，为各级政府、经济管理部门、科研机构研究工业行业现状，实行行业管理，制定行业规划，同时也为本行业所属各工业企业互通经济信息提供全面、系统、详细的基础资料。

二、资料范围和内容：本资料包括8个工业行业，其统计范围是乡及乡以上独立核算工业企业，包括全民所有制工业、集体所有制工业、合营工业和“三资”工业。但“1985年末固定、合同制职工构成情况”表不包括“三资”工业。

本资料的行业是根据国务院全国工业普查领导小组、国家统计局统一制定的《工业行业分类》划分的，以一个独立核算工业企业为单位，以1985年工业企业生产的主要产品的性质为划分标准，不按企业隶属关系划分。例如某木材加工厂，生产多种产品，但其主要产品是纤维板，不论该企业隶属于那一个工业部门管理，均划入纤维板制造业这一小类中。

本资料的内容包括：①森林工业概况。②综合资料：工业生产（工业生产主要指标、主要产品产量、新产品、主要产品质量等）；劳动工资（包括职工素质等）；工业设备及技术状况；能源消费；工业财务成本；工业经济效益及投资效果；按企业规模分组的主要指标等。③林业系统400多个重点工业企业概况。④国外资料（详见附录）。本资料是建国以来内容最丰富、详尽的行业资料。

三、几个问题的说明：

1. 本资料中主栏按经济类型、生产规模、企业盈利（亏损）等分组都是以1985年本企业的实际状况划分的。按投产年份分组，是按企业最早开工年份划分的。由于企业改组，凡合并的企业，按合并前主要企业的最早投产年分填写；凡1985年某企业分立为几个企业，仍按该企业的开工投产年份填写。至于1949年建国前建厂投产的某些小型企业（甚至是作坊），建国后生产规模逐步发展的大型企业，其投产年份仍划列在“1949年及以前”这一组中。

2. 《工业行业分类》是根据工业行业情况将有关行业分列为大、中、小类三个层次。本资料中的大类行业中包括若干个中类行业；中类行业中包括若干个小类行业。本资料所列行业情况如下：

（一）、木材采运业（中类）

（二）、木材加工及竹、藤、棕、草制品业（大类）

1. 据材加工业（中类）

2.人造板制造业 (中类)

①胶合板制造业 (小类)

②纤维板制造业 (小类)

③刨花板制造业 (小类)

(三)、林产化学产品制造业 (中类)

四、本资料未包括台湾省、香港及澳门地区的资料。

五、本资料为内部资料，应注意妥善保管。

森林工业概况

中华人民共和国成立至 1985 年的三十六年间，森林工业已发展成为一个包括木材采运业、锯材加工业、人造板制造业、森产化工制造业等门类比较齐全的森林工业体系。到 1985 年末，全国有独立核算森林工业企业 4304 年，拥有职工 157.44 万人^①。

在全国乡以上独立核算森林工业企业中，木材采运业企业有 1074 个，占 24.9%；拥有职工 109.86 万人，占 69.8%。建国以来，相继开发建设了大兴安岭、小兴安岭、长白山林区、西北天山、阿尔泰山、秦岭、白龙江林区、西南高山林区和南方 9 省集体林区，陆续建立了一批国营森林工业企业。在国有林区，建立木材采运企业 131 个；在南方集体林区，建立了国营伐木场（采育场），木材水陆运输及贮木加工企业。木材采运企业构成了我国森林工业的基础。1985 年木材年产量 4026.29 万立方米，是解放初 500 万立方米的 7 倍多^②。其中，以国有林区为主要的 8 省、自治区承担木材年生产任务的 60%以上，以集体林区为主要的南方 9 省、自治区占 30%以上。

木材加工业发展很快。1985 年，全国有锯材企业 2.269 个，锯材产量达 1.600 多万立方米，特别是人造板制造业，从五十年代后期开始，胶合板，纤维板和刨花板的生产发展更快，现有人造板企业 526 个，人造板产量由建国初期的沿海城市，以及林区和森林资源比较集中的省、自治区的城镇。若按工厂所在地划分，大体是 60%在城市，40%在林区。

林产化工企业共有 435 个，产品种类多，主要产品有松香、栲胶、紫胶等，产量已达 60 多万吨。其中：松香、28 万多吨，主要产区分布在马尾松、云南松较多的南方 9 省、自治区，尤以福建、江西、广东、广西 4 省、自治区产量最多，占 93%。紫胶是六十年代发展起来的新产品，年产量 2400 多吨，80%产于云南。

森林工业的产品结构，因自然地理和经济技术条件的不同，地区之间差别很大。就全国讲，按历史发展进程，可粗略地划分为三个阶段：从建国到 1958 年，是以原木生产为主的阶段。木材加工制造业只有锯材和少量的胶合板；林产化工制造业只有松香。1959 年有了硬质纤维板，1962 年有了刨花板。国有林区木材生产由原木为主转向原条为主。这标志着我国森林工业的产品结构进入了第二阶段。之后，由于十年动乱，发展缓慢，技术设备落后，产品质量较差。从党的十一届三中全会开始实行对内搞活经济，对外开放的方针政策以来，引进了国外的先进技术设备，使森林工业发展很快产品质量也有所提高，林产化工产品也向二次加工、深加工方向发展，使林产品结构趋向合理。

我国森林工业技术基础也有较磊发展，设备水平、工艺水平和操作技能都有

很大提高。木材采运企业，南方与北方、国有林区和集体林区之间水平不一，差别很大，大体可分为两个阶段：从建国到五十年代中期，基本上是季节性手工作业，除东北、内蒙古林区有少量木材利用森林铁路（以下简称森铁）运输外，集材与运材都是利用畜力、江河。在东北、西北地区也借助于寒冷的冬季修筑冰雪道路进行集材和短距离的运材。五十年代中期到六十年代中期，进入工艺改革和推行机械化阶段。采伐引进了油锯、电锯。集材引进了拖拉机，架空索道，运材开始使用汽车，对南方木材水运的江河进行了大规模的整治，木材推河、出河改用机械。经过十多年的不断完善，在东北、内蒙古林区形成了以油锯采伐、拖拉机集材，机械装车为主要生产方式的伐区作业，以及汽车、森铁运材，贮木场原条到材的机械化流水作业。西南、西北的高山地区，受自然条件的限制，一直采用原木到材的方式，集材机械多用索道，运材以汽车与水运并举。南方9省、自治区汽车运材比重逐年啬，但伐区作业仍未完全摆脱手工作业。六十年代中期以后，仅在集材、采运设备上有所改进和提高，增大了国产机械比重。到1985年末，修建了大量的林区运输工程设施。其中，标准轨距铁路2000多公里，森林窄轨铁路1万多公里；林区公路16.47万公里。为适应木材水运的需要，南方12省、自治区修建了河堰、“羊圈”、收漂等工程，整治河道5.7万公里。拥有集材拖拉机6916台，集材索道2225条，汽车21476台（其中运材汽车11009台），森铁机车803台，森铁车辆13029辆。木材采运企业的生产综合机械化水平已达89%。锯材加工和人造板制造业，在建设有一定机械化水平企业的同时，陆续引进了一些先进技术设备。

党的十一届三中全会以后，在引进技术设备的技术改造方面取得了较大的进展，对提高我国锯材工业和人造板工业技术水平起到了良好的推动作用。如1985年，长春胶合板厂引进日本胶合板生产连续化、芯板整张化和薄表板厚芯板的工艺、技术和设备、进行改造和消化吸收后，提高了我国胶合板生产技术和产品质量。近几年来，林产化学工业进行了技术改造，由原来单纯地扩大生产能力，改变为以内涵扩大再生产为主，对产品进行深加工，使品种产量得到较大发展，产品质量不断提高。

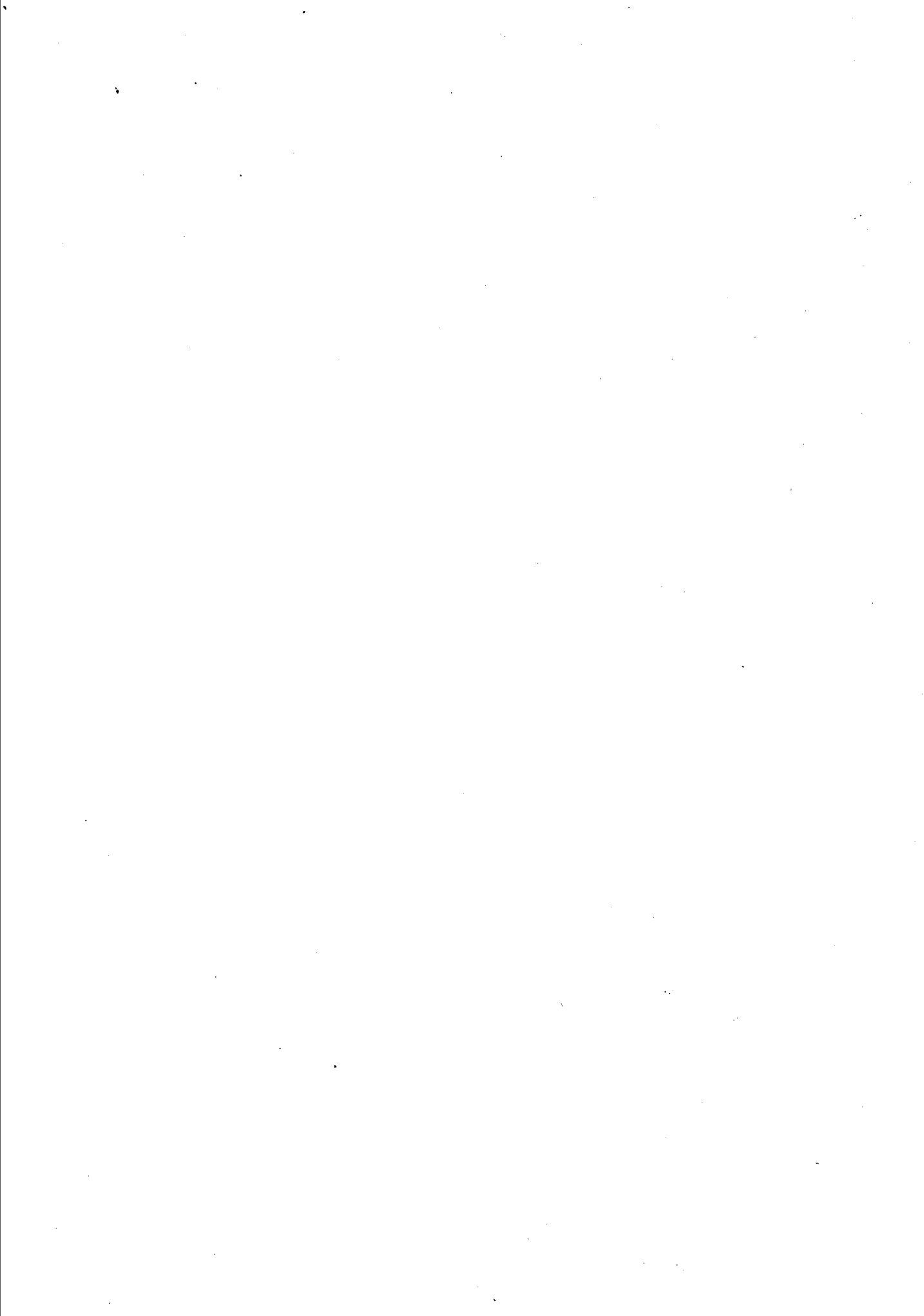
回顾历史，我国森林工业虽然取得了很大成绩，但落后面貌尚未根本改变，同国民经济建设和保护生态环境的要求，以及广大人民生活的需要，还有很大差距。当前面临的主要问题：一是森林资源少，并还在继续下降。据“五五”时期对森林资源调查，“五五”时期比“四五”时期森林面积减少近1亿亩，平均每年减少2000万亩。森林覆盖率由12.7%下降到12%。森林面积比世界平均水平低一半。1985年全国森林蓄积消耗量3.98亿立方米，资源赤字1亿立方米左右。特别是我国木材生产主要基地的131个林业局和南方9省（区）158个林业重点县，森林资源急剧下降。二是资金不足。由于森林资源下降，采伐量减少，导致森林工

业企业的投入减少，直接影响资源更新。造成上述问题的原因是多方面的。今后要着重解决以下问题：首先是牢固树立以营林为基础，保护和发展森林资源的思想；在经济政策上，要鼓励支持造林、育林而不要过份刺激采伐；要加强企业管理，增产节约，提高经济效益，增加积累；要向国外学习先进科学技术和管理制度。要深化经济体制改革为建设具有中国特色的社会主义森林工业而奋斗。

①企业单位数与职工人数是木材采运业、锯材加工业、人造板制造业和林产化学业4个森林工业主要行业的汇总资料。

②木材产量4026.29万立方米，小于统计年报中的6323万立方米，主要原因是统计口径不一致，工业普查未包括非独立核算工业企业、村办工业以及非工业部门生产的木材。

一、综合资料



森林工业主要指标

(全部独立核算工业)

指标名称	计算单位	合计	木材及竹材采运业	木材加工及竹、藤、棕、草制品业	林产化学产品制造业	木材工业专用设备制造业	营林机械制造业
企业单位数	个	10 912	1 090	9 139	435	237	11
工业总产值(1980年不变价)	万元	943 340	374 294	466 646	49 897	48 932	3 571
工业总产值(现价)	万元	1 245 316	565 347	567 351	57 450	51 593	3 575
工业净产值(现价)	万元	405 284	208 877	162 679	14 695	17 783	1 250
全部职工人数	万人	200.46	110.02	80.01	3.99	6.05	0.39
工资总额	万元	210 481	132 031	68 038	3 926	6 069	417
年末固定资产原值	万元	1 461 179	980 780	388 233	37 948	49 332	4 886
年末固定资产净值	万元	1 006 250	660 224	286 113	25 656	30 918	3 339
流动资金全年平均余额	万元	647 198	316 849	266 060	26 581	35 027	2 681
全部资金	万元	1 653 448	977 073	552 173	52 237	65 945	6 020
产品销售收入	万元	1 308 882	672 160	528 635	57 543	47 336	3 208
利税总额	万元	225 531	125 314	80 820	9 984	8 815	598
物质消耗价值	万元	714 162	231 647	403 625	42 755	33 810	2 325

主要 产 品 产 量 (一)

(全部独立核算工业)

	计 算 单 位	企 业 单 位 数 (个)	1985 年	1984 年	1980 年	增 长 速 度 (%)		1981—1985 年 平 均 每 年 增 长 速 度 (%)
						1985 年 比 1984 年	1985 年 比 1980 年	
木、竹采伐产品	立方米	1 225	40 262 930	46 210 187	45 879 580	-12.87	-12.24	-2.58
木 材	立方米	1 206	36 155 837	41 517 456	41 489 946	-12.91	-12.86	-2.71
原 木	立方米	118	501 853	463 959	470 545	8.17	6.65	1.30
其中：电柱用原木	立方米	490	5 764 690	7 024 108	6 390 507	-17.93	-9.79	-2.04
坑木用原木	立方米	211	688 271	952 346	1 124 314	-27.73	-38.78	-9.35
枕木资材用原木	立方米	46	674 564	588 309	407 616	14.66	65.49	10.60
桩木用原木	立方米	163	1 872 277	1 807 610	1 882 646	3.58	-0.55	-0.11
造纸用原木	立方米	119	553 235	608 967	535 885	-9.15	3.24	0.64
胶合板用原木	立方米	136	787 838	947 220	803 598	-16.83	-1.96	-0.40
车辆材用原木	立方米	98	1 833 279	1 698 638	1 443 209	7.93	27.03	-4.90
火柴材用原木	立方米	128	128 644	149 323	160 797	-13.85	-20.00	-4.36
脚手杆用原木	立方米	44	36 054	22 019	32 538	63.74	10.81	2.07
车立柱用原木	立方米	149	151 215	178 011	152 555	-15.05	-0.88	-0.18
椽材用原木	立方米	38	29 267	47097	96 114	-37.86	-69.55	-21.17
车辙材用原木	立方米	80	223 539	217 145	105 319	2.94	112.25	-16.24
檩材用原木	立方米	146	249 557	357 815	346 667	-30.26	-28.01	-6.36
次加工用原木	立方米	283	1 408 161	1 745 289	2 255 324	-19.32	-37.56	-8.99
小规模材	立方米	559	1 554 035	1 649 687	1 273 982	-5.80	21.98	4.05
薪 材	立方米	282	2 553 058	3 043 044	3 115 652	-16.10	-18.06	-3.90
竹 材	万 根	195	1 590	3 729	4 756	-57.36	-66.57	-19.68
其中：毛 竹	万 根	193	1 334	3 352	4 287	-60.20	-68.88	-20.82

注：本表“企业单位数”是按生产某一产品的生产点计算的，因此是重复计算。

主要产品产量 (二)

(全部独立核算工业)

	计算单位	企业单位数 (个)	1985年	1984年	1980年	增长速度(%)		1981—1985年平均每年增长速度 (%)
						1985年比1984年	1985年比1980年	
木材加工及竹藤、棕草制品业								
锯材	立方米	8 622	16 003 626	15 796 575	12 999 679	1.31	23.11	4.25
普通锯材	立方米	6 349	10 192 565	10 127 186	8 777 699	0.65	16.12	3.03
车辆锯材	立方米	206	571 729	619 056	455 447	-7.65	25.53	4.65
其中：汽车用锯材	立方米	136	185 903	208 000	188 211	-10.62	-1.23	-0.25
货车用锯材	立方米	129	353 118	383 139	241 072	-7.84	46.48	7.93
船用锯材	立方米	140	76 026	55 974	55 528	35.82	36.91	6.49
包装箱锯材	立方米	1 810	1 200 880	1 172 913	1 105 850	2.38	8.59	1.66
枕木	立方米	227	385 628	584 875	549 985	-34.07	-29.88	-6.85
订制材	立方米	267	1 723 022	1 170 538	749 534	47.20	129.88	18.11
其它锯材	立方米	1 579	1 853 776	2 066 033	1 305 636	-10.27	41.98	7.26
木片	立方米	195	209 216	171 636	108 022	21.90	93.68	14.13

主要 产 品 产 量 (三)

(全部独立核算工业)

	计 单 位	企 业 单 位 数 (个)	1985 年	1984 年	1980 年	增 长 速 度 (%)		1981—1985 年 平 均 每 年 增 长 速 度 (%)
						1985 年 比 1984 年	1985 年 比 1980 年	
人造板	立方米	971	1 720 530	1 627 399	946 598	5.72	81.76	12.69
胶合板	立方米	403	587 440	546 842	329 654	7.42	78.20	12.25
其中：普通胶合板	立方米	384	578 403	540 324	324 632	7.05	78.17	12.25
特种用胶合板	立方米	25	5 179	2 782	1 828	86.16	183.32	23.16
纤维板	立方米	377	849 101	869 845	519 212	-2.38	63.54	10.34
其中：木质纤维板	立方米	266	749 402	702 206	466 867	6.72	60.52	9.93
非木质纤维板	立方米	109	94 947	162 122	49 085	-41.43	93.43	14.11
刨花板	立方米	188	214 261	162 108	67 333	32.17	218.21	26.05
其中：普通刨花板	立方米	173	198 942	155 663	64 416	27.80	208.84	25.30
水泥刨花板	立方米	4	182	35	14	420.00	1200.00	67.03
非木质刨花板	立方米	6	14 170	5 366	2 205	164.07	542.63	45.07
细木工板	立方米	147	52 699	35 151	14 288	49.92	268.83	29.83
木丝板	立方米	10	17 029	13 453	16 111	26.58	5.70	1.11
塑料贴面板	平方米	76	24 833 333	15 887 643	9 493 016	56.31	161.60	21.21
木梭子	万 只	102	1 655	1 550	980	6.77	68.88	11.05
木纱管	万 只	311	16 038	14 613	25 825	9.75	-37.90	-9.09