

# 现代服装

职业服  
专辑

modern dress  
&  
Dressmaking

轻工业出版社



TS937

7

# 现代服装



- (18) 封 吴
- (28) 职业装
- (38) 职业装
- (48) 职业装
- (58) 职业装
- (68) 职业装
- (78) 职业装
- (88) 职业装
- (98) 职业装
- 录) 职业装



试谈职业工作服.....中央工艺美术学院白崇礼(3)

职业服装的功能与美.....吴健(5)

职业服装设计体会.....武建平(8)

篮球入场服装设计初探.....王玉玲(9)

舞台服装设计浅谈.....李艳萍(11)

服装选料浅析.....贾晶(13)

由扣子想到的.....彭晓蓓(16)

职业服象征时代容貌.....陈富美(25)

## · 裁 剪 图 ·

手术室护士服.....陈兰琦(26)

汽车司机工作服.....秦晓秋(27)

银行职业服.....陈兰琦(28)

女护士服.....陈天明(29)

国际航班女春秋装.....徐青青(30)

编 辑：中央工艺美术学院服装班  
轻工业出版社

出 版：轻工业出版社 (北京阜成路三号)

印 刷：北京胶印厂

发 行：新华书店北京发行所发行 各地新华书店出售

统一书号：15042·1865 定价：0.54元

RAE46/IX10

|                 |              |
|-----------------|--------------|
| 职业女套装(翻译).....  | 朱泽 (31)      |
| 清洁工工作服.....     | 武建平 (32)     |
| 男架线工工作服.....    | 徐青青 彭晓蓓 (33) |
| 长江高级游览船导游服..... | 吴健 (34)      |
| 篮球运动员入场服.....   | 王玉玲 (35)     |
| 电视摄像工作男服.....   | 秦寄岗 (36)     |
| 电视摄像工作女服.....   | 秦寄岗 (37)     |
| 餐厅女工作服.....     | 陈天明 (38)     |
| 民航职业女装.....     | 霍若虹 (39)     |
| 国际航班女夏装.....    | 徐青青 (40)     |

· 彩 页 ·

|                 |      |
|-----------------|------|
| 国际航班女春秋套装.....  | (17) |
| 国际航班男春秋套装.....  | (17) |
| 银行男女职员工作服.....  | (18) |
| 宾馆餐厅服务员工作服..... | (19) |
| 女医生工作服.....     | (20) |
| 女售货员工作服.....    | (20) |
| 男司机工作服.....     | (20) |
| 餐厅女服务员工作服.....  | (21) |
| 女理发员工作服.....    | (21) |
| 宾馆服务员工作服.....   | (22) |
| 电话员男工作服.....    | (22) |
| 女司机工作服.....     | (23) |
| 女清洁工工作服.....    | (23) |
| 医务工作人员服.....    | (23) |
| 女独唱画员画出发.....   | (24) |

封面设计.....伍京生

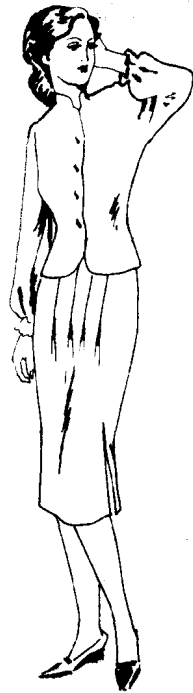
封二 (民航夏季工作服、餐厅服务员工作服)

封三 (中央工艺美术学院服装班职业服装设计效果图)

封四 (演出服).....设计 李艳萍

文章题图效果图.....洪敏

本辑摄影.....吕经纬 伍京生



# 试谈职业工作服

中央工艺美术学院 白崇礼

中华人民共和国宪法指出：劳动是一切有劳动能力的公民的光荣职责。优越的社会主义制度，为我国亿万劳动者提供了以主人翁的态度从事劳动的必要前提。在发展生产的基础上，不断加强劳动保护，改善劳动条件，体现着国家对劳动群众的关怀和爱护，它有利于保障劳动者的身体健康与生命安全，有利于增强劳动者的荣誉感与责任感，有利于推进生产的进一步发展，有利于社会主义的物质文明与精神文明建设，因此，这是关系到国计民生的、各级领导和人民群众所关心的一件重要的事情。

一个人一天中最宝贵时间是在劳动中度过的，劳动占据着人生一半以上的岁月。每个人劳动期间穿的工作服，无疑是加强劳动保护，改善劳动条件的一个重要方面。人们知道，工地上的建筑工人如果不戴上能起缓冲作用的、色彩醒目的安全帽，就增加了被砸伤致命的危险；医护人员如果不穿上经过消毒处置、白色或柔和浅色的罩衣，就不易发现身上的脏污，给自己和社会造成交叉感染；饮食业服务员如果不穿上清洁的衣服，就不卫生，令人减少食欲；理发员如果不穿上白大褂，就不能借助白大褂的衬托，透过前面的镜子看清所理的发型；公共汽车售票员的穿戴若不注意与众不同，乘客就可能向乘客购票；百货公司售货员如果穿得邋邋老气，顾客就会感到不够热情亲切；导游员如果穿得随随便便，在外宾面前就显得寒伧，难于落落大方地工作；交通民警如果不穿上标志鲜明的制服，就容易遭车祸，也失却严肃庄重感，于工作不利；电工如果不穿绝缘底鞋，就有电击丧命的危险；装配工衣服上的一粒纽扣如果掉落在机械里，就可能造成难以想象的事故和损失，他们的工作衣、裤上的口袋安置的位置如果不当，便会给操作带来极大的不方便……

除此之外，每一个以主人翁态度从事劳动的人，当他一换上工作服踏上工作岗位，就意味着他为人民服务、给社会做贡献的时间开始了。这时，他需要全神贯注于创造性的劳动之中，他的思想闪烁着智慧的火花，他的动作灵巧而富于节奏，他的生命充满着活

力。这时，也往往是他（她）显得最美的时候。我们的工作服应当有助于表现人们这种劳动时的健美。同时工作服对于美化劳动环境、美化生活、改善社会的衣着面貌等方面亦有着重要的作用。

为了解决职业工作服问题，国家是耗费了大量物力人力财力的。有的发给劳保服装，有的发给袖套、围裙、手套、鞋、帽、工作服，有的发给衣料或制装费。但是，过去由于对职业工作服的重要作用和意义认识不够，对工作服的设计未予充分注意，在工作服的生产、管理及发放渠道等方面还存在一些问题，致使不少职业工作服未能收到应有的效果。

就职业工作服的设计来说。目前，除钢铁工人穿的石棉服和邮电、铁道、民航等少数几种工作制服外，不少行业大都穿着青一色的劳动布（或再生布）茄克装。工作服的款式单调，而且这种劳保服的规格尺寸极少，很难挑到合体的。职工往往领大号的，回家折改，既费事又浪费，或则凑合着穿，松松垮垮，很不精神。其实，宽大不一定就动作方便，劳动时不一定要在里面穿上厚厚的棉衣棉裤。况且“合体”是形成服装美的一个重要因素，即便是很好的工作服式样，若果穿着不合体，就不能取得美的效果，也不会方便活动。另一种普遍穿用的工作服是理发员、饮食业服务员、精密仪器车间工人、医护人员以及医院门前卖冰棍的老太婆都穿的白大褂，这样的工作服，缺乏职业特征，不尽适合所从事的工作对服装提出的功能要求，只能起到避免弄脏里面衣服的作用。还有许多行业没有适合自己要求的工作服。

其次是工作服的选料问题。我国的化学纤维（人造纤维和合成纤维）资源丰富，成本较低，近几年化纤工业有了迅速的发展，化纤的服用性能不断改善，品种花色日益增多。化纤耐酸碱、防腐蚀、强度高、易洗免烫等特性对于缝制工作服装是很有利的。除了非用天然纤维不可的工作服外，应当尽量采用化纤衣料。可用化纤的不用化纤，该用较低等料子的不用低等料子，需用较高级衣料的却穿得皱巴巴巴疲塌难看，都不符合工作服选料的要求。服装的选料是否经济实

惠，要看这种服装用在何种场合，起着何种作用，达到何种效果而定。便宜的衣料不一定不好，价钱高的未必不经济。

工作服的颜色，若不考虑工作的性质和环境，一味地着重于耐脏，或不适当地强调洁白，是欠妥当的，而且容易形成工作服色彩单调的现象。记得去年秋天，我在南方一个旅游城市，见到服装厂在为全市百货商店生产订制的工作服，男装是深铁灰色的军便服、长裤，女装是深蓝灰色西服领上衣、长裤。不难想象，在这个以炎热天气为主的南方城市里，站在百货商店柜台后面的售货员，穿上这么一身肃穆严谨的工作服将是个什么模样，他们怎能不感到闷热、不舒适呢？又怎能给顾客以利索、亲切的观感呢？有人开玩笑说，订制这样的工作服大概是存心不让售货员在工作时穿的。然而这样的工作服，即便当作日常生活装在商店外穿，恐怕对这个山水秀丽的城市也会大煞风景哩。百货商店售货员的工作服并不需要象副食商店售货员的工作服那么耐脏，没有必要选用那么灰暗的颜色。反之，副食商店售货员穿上一身容易脏污的白色工作衣，又着实难于保持清洁雅观。

白色给人以洁净明快的感觉，是服装上常用的颜色。但是白色耀眼，长时间看它有刺激视神经的作用，容易产生疲倦，因而国外有些儿科医护工作服和有些车间的工作服不用白色，而选用乳白或柔和的浅色。有位高明的设计师，给运动员的服装选用强烈鲜明的颜色，以激发起他们兴奋的情绪去角逐，而对运动员休息室则采用了沉静柔和的色彩，使运动员在短暂的休息时间里得以迅速消除疲劳，重新投入竞赛活动，取得了良好的效果，传为体坛佳话。一些公司的职员，由于工作服的配色雅致协调，提高了工作效率。一些工厂规定，进入车间必须换上工作罩衣，不让五颜六色的服装、标语、画幅、图表来分散工人的注意力，使工人能够在厂房、机器、服装的色彩协调统一的环境里，专心一致地从事生产劳动。一些繁华城市，由于来往车辆众多容易造成车祸，人们便给学龄儿童设计一项色彩鲜明醒目的帽子，这就大大减少了车祸对孩子们的威胁。商店、餐厅的服务员，由于工作服新颖漂亮，使顾客乐于光临。教师穿得朴素整洁，会给课堂纪律和对学生的美育带来良好的影响。舞台报幕员服装采用大块色彩以取得远距离的整体效果等。……象这类在服装上巧妙地运用色彩心理学，取得成功的例子是很多的。今天，很少有人怀疑色彩对服装的重要意义了，然而，有意识地运用色彩科学于工作服，却还没有受到普遍的重视。

工作服是功能性很强的服装，因此，它的款式、配色、选料有相对稳定性，不能象生活时装那样多变。人们可以尽量利用服装科学、材料、工艺的新成就，使劳动者在工作时穿得舒适、实用，把劳动群众装扮得更健美，但绝不能要求工作服追求时髦服装。

故此，设计职业工作服必须考虑到各行各业对其工作服的功能的不同要求，绝不能脱离生活去闭门造车，需要向使用者做调查研究，了解他们的体型、动作特征，工作的环境、场合、季节、气候，职务区别，标志要求，以及所能选用的物质材料，可能提供的经济条件等等。

使用者最有发言权。但这不等于说设计者完全是被动的，因为使用者往往不一定是服装方面的行家；他们提出的要求有时可能是欠妥的，例如，一家高级饭店来人联系，要我们代为设计餐厅服务员工作服。他要求设计的餐厅女服务员工作服既能在端盘子时穿，又能在伴舞时穿，把两种性质截然不同的服装混为一体，这样的要求显然是不当的，这就要进行协商、说服，若达不成协议，就无法设计。

同时还必须说明，我们在这里强调了职业工作服的重要意义与作用，希望能引起有关方面的重视与配合，绝不是说只要有了满意的工作服便能解决一切问题了，职工的思想政治教育和其他福利待遇可以取消了，工作效率自然就提高了，服务质量自然就改进了，好象工作服有什么魔法似的，当然不是这个意思。况且，我们提倡穿着具有自己特定要求的工作服，各行各业不会马上便能办到，这里还需要一定的物质、经济条件，在使用与设计上都还需要有个认识和实践的过程。三十多年来，我们对这个领域未予足够的注意，我们今天的探索还仅仅是一个初步的开端。

我们在服装美术专业两年制大专班教学中尝试解决一下这个问题，在学生的毕业设计中安排了职业工作服设计这一课题。十五名学员从调查研究入手，分别设计了医护人员工作服、架线电工工作服、理发员、汽车司机、公共汽车售票员、国际航班人员、洒水车清洁员、航运导游员、录像员、翻译员、银行职员、餐厅服务员、篮球运动员和中小、小学生校服等男女服装百余个款式，并亲自选料、裁剪、缝制出五十多套成衣，绘出裁剪图、设计效果图和写出几篇论文。

我们在这样的设计教学中尝到了甜头，我们的工作受到职工同志们的普遍欢迎和热情支持，他们说：“要是我们能穿上你们专门为我们设计的工作服，真是太好了！”他们纷纷向我们介绍自己工作（下转第五页）



职业服装是人们工作、学习时穿用服装的总称，其源远流长。早在远古，随着繁多的劳动分工，古人劳动时穿的服装，系的围裙等，也就是这种职业服装的雏形。后来，在人类文明发展的长河中，这种服装逐渐趋于完好、成熟。我们今天研究她，正是想促进这一发展，让职业服装更好地服务于我们的四化建设，把我们的生活打扮得更加美好。

## 职业服装的功能与美

职业服装一般来说是功能第一的服装，否则做为职业服装就失去了存在的意义。在设计制作之前，首先要对这个职业的性质、特点、运动的机能性，上下肢的活动幅度，保护身体的机能性做周密细致的调查研究，分析穿用者的一般心理状况，工作场所的面积、色彩，从而选择出最佳数据和配色，然后运用科学的艺术的手段加以设计。使穿的人和看的人都感到舒适、清洁、明朗、机敏；并能增加工作情绪，使人愉快，减轻疲乏，领略到生活的美好，体现本部门的精神面貌，创造协调的工作气氛，使职工产生一种自豪感，使他们更加热爱自己的工作岗位。

至于职业服装应不应该讲究美，美和实用是否冲突。我认为，在生产资料公有制的条件下，劳动已是人类的高尚行为，工作劳动的目的是为了改造自然环境，使之我们的生活创造更为美好的条件，为社会、为人类创造更多的物质和精神财富。劳动生产了美，劳动的人是美的，思想是崇高的，心灵也是美好的，那么这些人劳动，工作的时候，难道不应该穿着适合功能要求、舒适、美观的服装吗！

马克思说过：“人是按照美的规律来造成东西的。”美和人类社会的发展，和社会的实践活动是有着重要联系的。“美”具有极大的吸引力，人们总是自觉地或不自觉地在寻找美、创造美。这也是人类区别于动物的标志之一。远古的祖先，在黝黑的体肤上用兽骨兽牙和纹身将自己装扮起来，黑色的头发上插起彩虹般的鸟羽，这不仅是为了表示勇敢，显示自己征服了凶猛的野兽，同时也是一种爱美的萌芽心理的表现。

设计既符合功能要求，又美观、得体的职业服装对工作者本身来说无疑是一个福音。实用和美并不矛盾，在有些职业中，美本身也是一种功能。但是，一定形式的服装只有在一定的环境、场合，才是美的。在另外一种环境、场合就可能不协调。当然，不同的职业服装，对美和功能要求各有侧重，比如舞台演员、民航服务员的服装除符合特定场合的需要外，对美的要求就多一些。目前，在我国，旅游事业有了很大的发展，长江、内海、风景区有很多人从事导游工作，这些工作要大量地接触外国友人和侨胞，导游员的服装美与不美甚至关系到国家的政治声誉，体现一个民族的文化水平艺术修养等诸方面的问题。这类服装的功能性便不仅仅是穿着合体、舒适、不同季节有不同装束，以及服装和周围环境的色彩关系等等问题了。郭沫若同志曾经说过：“衣裳是文化的表征，衣裳是思想的形象”。外国友人和海外侨胞就是通过这些人的衣着打扮，言行举止，去了解、观察、衡量祖国人民的精神状态，所以设计这类服装，要注意时代感和民族风格。服

装的造型、色彩要简洁、大方、美观，标志清楚；要能烘托出东方人健康、典雅、袅娜的身姿，含蓄、内蕴、静穆柔合的内心美；既给人以不卑不亢的风度，又使人感到和蔼可亲；文明有礼貌，这样才有利于增进相互间的了解，促进各国之间的友谊。

秩序是自然界的客观存在，有秩序是美的。蜂房有秩序地排列，春夏秋冬有秩序地变化，植物有秩序地生长，都使我们感觉到“美”。在矿山、机械、冶金等部门的生产现场，穿着合体的服装也是一种秩序，人们有秩序地从事工作，也能获得一种美的感受，这对于振奋精神，减轻疲劳无疑能起积极的作用。

从职业服装来说，实用的本身，便具有美的因素，而美必须实用，才有价值。

### 构成职业服装美的因素

**△色彩：**研究了以上的问题，使我们知道职业服装美的重要性，构成职业服装美的因素是多方面的，在符合功能要求的情况下，首先色彩是构成职业服装美的重要因素，因为“在一般美感中，色彩的感觉是最大众化的形式”。一件衣服的美观与否，首先使人感觉到的是色彩，当然作为职业服装来说，对色彩还有特殊的功能要求。假如叫医务人员都穿上黑衣服，解放军战士都穿上五颜六色的服装，你会觉得荒谬可笑。对于很多职业来说，正确运用色彩还能起到安全的作用。譬如，在熙熙攘攘的十字路口，车水马龙，万头攒动，洁白的交通警察服，是那么的鲜明、醒目，这不仅有利于保护交通警察本人的安全，而且使人们迅速明确他们指挥的意图，因为在五颜六色的服装中，白色是最先跳入眼帘的。我国的军服设计成绿色，主要是起到掩护身体的作用，通俗保护色；沙漠国家的军服则是设计成沙褐色的。这是根据各个国家的地理状况而决定的。综上所述，可见色彩在服装中的重要性。

在职业服装中正确运用色彩，会使人得到美的享受。医务工作是纯洁、高尚的职业，选用洁净的颜色来做为其工作服的色彩，不仅仅在功能上起到卫生、清洁的作用，还能使患者心理上感到轻松、愉快，无形中减轻了痛苦。在安静的教室里，色彩统一的学生服，会使人有一种整齐，静谧的感觉；更重要的是能使学生精力高度集中，有利于学习。如果学生们穿得花里忽梢，色彩杂乱，从生理角度来讲，容易分散他们的注意力，并使教师易于疲劳，影响教学的效果。这样便无美感可言了。

一些博物馆、展览会里工作人员的服装，色彩和造型必须尊重展品和观众，要和展厅的色彩相谐调。

服装色彩的浓淡、冷暖不能同艺术作品“吵架”，在效果上不能把人们的注意力分散。颜色应多以蓝、灰、蓝黑等较稳重的色彩为主导，配以白色或线条。如以本建筑或室内主要装饰的色彩调子为基础来设计，看上去舒适、雅致，和建筑物及室内装饰浑然一体，更具有特殊的魅力。一般来说，如果在狭窄的地方，许多人挤在一起工作的时候，即采用稳重而明朗的颜色为宜，在开阔的场所和人很少的工厂里或旷野中，明视度高的鲜艳色彩是既可以防止危险而又效果颇佳的。

服装的色彩虽然是依附于形体结构存在的，但它又反过来对形体发生影响，科学的艺术的处理好各种职业服装的色彩是服装设计人员的重要课题。

**△造型结构与舒适：**职业服装要符合功能，使人穿着舒适。造型结构的合理、科学是非常重要的因素。这需要充分把握人体的基本比例结构，常规下和劳作时的最大活动量。要了解做大幅度运动时，身体各个部位呈现什么形态，服装应如何符合其运动。记得有这么一件事，一位即将参加国际比赛的钢琴家，端坐琴前，从他手指下飘洒出悠扬的琴声。哪知，当他顺着旋律起伏，手指从键盘右方的最高音突然跳跃到键盘左方最低音时，钢琴家的右手肘被牵扭住了，手指竟无法触到最低音的琴键。原来穿在钢琴家身上的这件演出服，结构不符合弹钢琴的功能要求，肩部和袖笼虽然缝得挺妥贴、好看，可是做得太窄小，捆住了上臂。可见职业服装的美离不开特殊的功能要求，特殊的功能要求又需要不同一般的造型和结构。

造型结构影响到职业服装的功能和穿着的舒适程度。作为服装，舒适性是一个重要方面，严格说来并不完全是纺织品的问题，而且是成衣制作问题，就是说分割的合理性同尺寸大小与合身的问题。无论设计得如何完善，具有最完美的外观效果，最佳的保暖性、吸湿性和透气性，但若制成的衣服穿在身上不合身，便称不上舒适，也就更谈不上美观了。

现代科学技术为人类对各种物体的研究提供了极为方便的条件，一些专家们对于服装设计中怎样影响舒适这个问题做了比较认真的研究，其结果认为，有四大力学方面的因素，即：织物的重量，衣服在运动状态下的宽松程度，身体表面承受的压力及透气性能。掌握这些情况和数据对于设计职业服装无疑有很大的好处。

不管从外国服装发展史或中国服装发展史来看，款式用料的变化均受一定阶段的政治、经济、人们的风尚习俗的影响；职业服装的款式结构均受时装的影

响。这一点在我国还不太明显，而国外的职业服装变化是很快的，仅以日本为例，“日本事务服（指商店、银行、商业公司以及各国家机构的工作人员）一般都选用质地比较好的衣料，除力求更加方便、合体、舒适外，并越来越追求新颖、时髦，有向时装化发展的趋势。”

△材料的选择：那么，是不是只要为了美观，可以不顾职业服装的造价，选用没有必要的材质呢？显然，这是没有必要的。

其实每种材料都可以显得高雅和美观。比如以室内陈设为例，普通的竹木家具能够比贵重的楠木或紫檀木更具有艺术性；有时草编壁挂比象牙玉石雕刻可能更使人感动。便宜的衣料运用得当，往往比奢侈的织物，稀有的皮毛更为美丽动人。当然有些化工部门考虑到各种化学品对人体的侵害，选用耐碱耐酸的毛尼料做劳动防护服，这是由于特殊功能的需要。问题不在于衣料本身的贵重美观与否，而是要懂得衣料与所从事职业功能要求的技术指标关系。懂得衣料之间的配合，以及与建筑物、特定的职业环境、周围物体等的相互关系。职业服装的美观与否并不完全决定于经济条件、衣料本身的价值。在适合功能的要求下，

很多工种、职业便是用布料、麻织品及一般化纤织物缝制的；有些工种动作幅度大的职业服装的局部夹镶上富有弹性的衣料，既符合功能要求又降低成本造价，这也是可取的办法。

总之，职业服装的研究与设计是一项很重要的工作，必须不断学习，反复实践，方能奏效。

在毕业设计时，我为长江旅游局一高级游览船设计了一套女导游员的服装。这套服装采用了与船体色彩相同的白色面料；袖口和前门襟，裙偏开口处均镶以蓝条、饰蓝扣子，给人有船上工作人员服装的感觉。游客来自世界各地，服装色彩五颜六色，白色特别显眼，便于随时为游客服务。服装结构采取西装造型，在青果领的基础上略加变化。这种领型柔和、圆顺、加以前门襟可叠起扣上也可打开挂上，穿着舒适、合体。下着西装裙造型，裙的左边打三个活褶以求得和右边蓝饰条平衡，并且便于活动，穿脱方便。做出后基本达到原来的设想，气氛协调，端庄、典雅。既具备职业服装的特殊功能，又给人以美的感染。

人对美都有所需要和追求，随着物质条件的不断改善，这种精神上职业功能上的需要会变得越来越迫切、高雅、细腻。

(上接第4页)的特点、对工作服的要求，领我们参观他们工作的环境，让我们量身材、试衣服，向我们说明现穿的工作服的毛病，有的还介绍了国外同行业工作服的情况供我们研究参考，给我们的设计草图提出意见，使学生们增强了对设计的认识 and 信心，较快地明确了设计方向，掌握了设计要求。象首都医院、首都国际机场、北京第三针织厂、桂林东风被服厂、广西龙胜族自治县县委等单位的有关领导和职工同志都给了我们许多宝贵的帮助。这说明，只要我们的教学方向是正确的，我们的工作是为人民服务的，就能够得到人民群众的关怀与爱护。象这样的毕业设计选题，今后我们还要继续采用，同时还要将学生校服以及农民和中年老年人需要的服装列为设计教学与科研的内容。

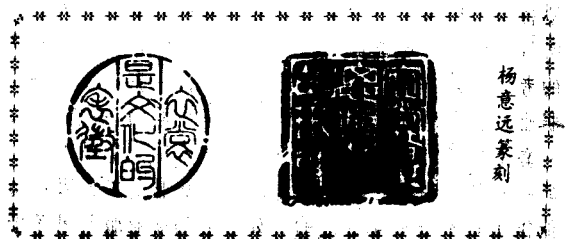
万事起头难。在设计、制作过

程，我们也碰到过不少困难，当学生们进行调查研究的时候，也有些单位不理解、不配合，颇冷淡的，似乎认为这样的事与他无关；他只要“吃现成饭”，坐等上级部门发什么样的职工们便穿什么样的。为要买到一块理想的衣料或几粒耐高温的纽扣，学生们几乎跑遍北京城也找不到；已经设计制作好的样衣，职工们穿着看了喜欢，我们也声明不收什么设计稿酬，但是谁来采用，保证让职工们能够穿上呢？……

同时，我们也清醒地看到，我们的工作仅是开始，还很成熟，设计的工作服还有这样那样的缺点，我们自己也并非十分满意。愿趁《现代服装》增刊连载的机会，

拿出来同广大读者见面，以听取到更多的意见，求得不断改进与提高。

记得郭沫若同志曾经说过：“经济实用，美丽大方，身上漂亮，心里漂亮，衣裳是文化的表征，衣裳是思想的形象，社会主义带来了永恒的春天，我们要有适应季节的衣裳。”今天，社会主义的阳光普照着神州大地，改革的春风吹拂着人们的心田，让我们携手合作，使广大劳动群众在自己的一生和一天的最宝贵时间中，穿上满意的衣裳去从事建设两个文明的光荣劳动吧！







# 职业服装设计体会

武建平

服装在日常生活里往往与“衣服”互相通用，但它们确切的含义是有区别的。“衣服”是衣的统称，指的仅是单独的衣的本身；而服装的词义较为广泛，指的是人的穿戴，即衣服与鞋、帽等服饰附件相互协调的组合物。那么，构成服装的条件有哪几个主要的方面呢？

可以分为三个主要方面：功能、结构、美观。这是人们对于服装的要求；可是，并不等于这三个方面在每一种具体服装里的份量都是等同的，在不同的时代、不同的时期、不同的环境、不同的对象、或者针对不同的特定的穿用要求，人们对于这三者相互关系的处理是不相同的。有的服装偏重使用的功能，如职业服装；有的服装注重审美，强调艺术性，如电影、戏剧等舞台服装及礼服；有的就兼而有之，如体育服装。结构是从属这三类的。要达到实用的功利和审美的目的，必须通过结构、配色、选料来解决，它的合理性可以使服装更趋实用美观，在这里我粗浅地谈谈对设计职业服装的体会。

职业服装在现代所起的作用是显而易见的，所涉及的职业范围是十分广泛的；尤其在今天，职业服装已作为人们进行社会生产劳动必不可少的组成部分。试想，在一个组装精密仪器的车间里，生产者如没有一套比较科学的职业工作服和严格的生产管理制度，产品质量是很难得到保证的。

职业服装是为了有利于工作、生产劳动而逐步发展起来的一种专业服装，就其物质意义来说，首先应该是适用的。适用的广义解释是要适应当今的工业水平和科技发展的需要；而适用的狭义解释是一切职业服装的要求必须符合职业、专业特点、动作特点和体型特点，能够充分地发挥职业服装对工作、生产劳动所特有的物质功能作用。因此，设计职业服装最主要的考虑是对工作、生产劳动的适用。一套比较适用的职业服装与它所服务专业的结合是很强的。一般说来，一套适用的职业工作服的特定功能作用只能是满足于某一种特定职业工种的需要，不同职业的工作服的功能作用是不能相互替代的。如医生的职业服装就不能

给高空作业工人穿着，因为二者的工作性质和环境根本不同，前者的服装是要求在洁净的环境里医疗、护理的方便，所以服装是清洁而松大的；而后者则是在危险的情况下，从事紧张、繁重的体力劳动，所以要求服装比较紧身，以利工作和上下活动的方便。这两种不同的职业服装在结构上的处理，说明它的功能作用是紧密的结合着它的专业需要的。

职业服装款式结构与工作的需要也应该是吻合的。严格说来，不能同其它的流行时装混同起来，为了符合工作的需要，职业服装的设计在款式、结构上一定要首先考虑适应工作。但是，设计者在首先考虑职业服装的特殊性以及职业服装的物质功能作用的前提下，对职业服装作适当的形式美的处理也是必不可少的，同时也是符合时代发展需要的。但是现在为数不少的职业服装一般都只注意了其适用性，即物质功能作用，而对其外观形式，即精神的功能作用却认为是可有可无的。在北京的服务行业中，售货员的服装从款式到色彩都给人一种陈旧、厌倦的感觉。建国饭店女服务员的以红与黑配置的裙子也给人以沉闷不舒服的感觉。前者的服装不能给顾客多少亲切感，而后者则因其色彩的不谐调而影响其服务效果。时代在前进、经济基础也在不断变化，职业服装的应用也应同整个社会前进的步调相一致，并以其特殊的功能同色彩给社会以新鲜的、审美因素。

我这次设计的清洁工人司机服，就是基于上述观点而完成的。环境工人是环境的美容师，是良好环境的保护者。他们的工作是人们追求清爽干净、舒适环境的具体体现。作为环境美化者的清洁工人本身在服装上就要给人们一种清新，明朗、愉快的感觉。然而，目前在首都大街上工作的环境工人却穿得窝囊、邋遢，同他们的职业很不协调。这使我感到有责任为他们设计、推荐一种较理想的职业工作服。

在具体的处理上我注意了以下四点：

① **造型特点和结构特点。**造型基本是属于长方形。因考虑到是工作服之故，省去了不必要的衬肩；结构采取了开关领驳头、紧袖口，裤口能松能紧，这



职业服装是文明时代人类迫切的需要之一。职业服装也是文明、科学和文化水平的标志。

职业服装包括使用功能、艺术形象和物质技术条件三个方面。设计篮球运动员服装，首先需要对篮球运动员作深入的了解，因为设计一切职业服装首先应了解该类职业人员的气质、性格。据以确定其服装的造型。

运动员与普遍人的体型有明显的区别。不同项目运动员的体型特征，又各有所不同。篮球运动员身材高大，下肢长，小腿更长，身体各部的围度、厚度除大腿围略大于体操运动员外，几乎均在各项运动员之后。篮球运动员的起动、奔跑、停转弯等动作多而激烈，下肢的围度、厚度较上身发达，篮球运动员属细长型。

因此，在设计时，人体的比例与底长的比例也是与正常人不一样的。一般正常人的比例为上衣长19寸裤长28至30寸，差数约11。而篮球运动员若按照这样比例去计算衣长那就不美了；但若按照他们的体型去分，使人看了也不舒服，即上身短，而下身特别长，就象古代传说中的长脚巨人了。因此我采用了“黄金比”即1:1.618，上衣长为20.5至21寸，裤长为34至36寸。运动员试穿后，感到很舒服、合体。

外形与比例是紧密联系的，这次设计运动衣的外形基本上是藉运动员的健美体型体现，并根据运动员的气质而确定的。外型轮廓：选用T型并进行颜色上的搭配、分割。

篮球运动充满了抗争，运动员积极好强、不服输，在比赛中充满了信心，在困难时不气馁，有股拼搏劲。T型是为了更显出他们健壮的身躯和勇敢精神。

第一套入场服选用海蓝为主调色，白为配色调进行设计的。外型采用了T型，内部也采用了T型。两个T型的重复加强突出了运动员的健美体型。垂直线具有正直、坚实、强力，统一秩序和意志的感觉；垂直线能确定一定格式和一定位置，引入进入崇高的理想境界；垂直线又具有男性之性格。

水平线给人一种平静沉着、有强烈意志，有忍耐力的感觉。因此平行线与垂直线结合成的T型能体现出运动员的意志和力量，能突出运动员的气质、性格。垂直线延长至裤口，能从视觉角度拔高运动员的身高。更突出现代篮球向高度进军的要求。

第二套入场服采用T形与V形装饰线的结合。斜线给人一种射状感，奔驰，突破上升感。斜线还具有勇猛、敢为、粗犷感。T型作为外型而

些处理都是为了防尘的需要。

② 材料的特点和舒适性能。用的卡一类面料，取其挺括、牢固、耐洗的优点；用舒适的直开身裁法。

③ 色彩特点和环境因素。采用了对比和明度高的蓝白色。在面积的分配上采取的是上下等量的配置（上白下蓝），再设以小色块（头巾、驳头袖边、袋边、扣子）呼应。这样从局部到整体，自然环境同工作器械都相协调。

④ 时代特点和美学关系。采用现在流行的筒裤形式与尖领。能够起到提高职业荣誉感和工作性质本身谐和美的作用。以上四点，总的来说，既考虑到专业特点又考虑到其表现美的功能，这应该成为职业服装设计人员必须遵循的原则。

目前的情况，由于对职业服装的某些实际问题——它的职业特殊性以及由这些特殊性所产生的客观因素，缺乏全面的了解和理论上的探索，因而我们目

V型作为装饰，两者的结合既富于变化，又有统一调和的效果。

真正美的形式往往是朴素的，它是自然的，不娇柔造作。从线条的构思给人引起形体美，到色彩的搭配、文字装饰给人以和谐统一之感。

作为篮球入场服不能太花俏，要力求整体显示出中国运动员的气度；但不能过于呆板，线条分割有节奏，色彩搭配上也同样要有节奏。

第一套入场服是以海蓝为主色调、白色为辅，两个颜色是协调的，不带有刺激性。作为入场服，色彩一般不宜过分柔和、单调，要求鲜明和谐而不含糊。在颜色的搭配上白的放上方约占衣长的 $\frac{1}{3}$ ，胸上方用二条约1.5公分宽的海蓝平行线隔开了白布的距离。距离的大小、比例显出节奏和韵律感。胸线的兰条延到袖口，形成内T型，外轮廓是用两条蓝条从领窝通过肩延至袖口的两个T型的色彩构成。但由于它有距离的分隔，领子用一种蓝颜色而稳住上方，因此总的感觉与视觉是和谐的，给人以柔中带刚的健美感。

第二套入场服以深蓝为主色调，白、红条为装饰线。红色光波最长，它容易使人兴奋激动，给视觉以迫近感和扩张感，因此为前进色。红色在深蓝色衬托下显得特别耀眼。这对入场服是很适合的，但不宜过分，因此红色在这套服装中占有的比例小于白色。由于白色明度强，在深蓝色的衬托下给人以明亮平静的感觉，但刺激性远不如红色。故我把红色安排在后面和下面。即整套服装外型的两条装饰线红色靠背后、白色在前面，胸部的V形是白色，口袋牙口用红色。用红色抬白色，让胸前的装饰线与“中国”两字在红色衬托下显出节奏，朝气活泼，静中有动，冷中有暖，形成了统一的调子。

这两套入场服的面料是选用针织腈纶。由于针织品是线圈结构，线在织品中呈弯曲的形状，线圈的排列又较为稀松，在织品中有较多的伸缩余地（不象经纬纺织品那样在织品中呈完全伸直状），当织品受到外力作用时，线圈会随着受力的方向伸长，当外力消除后，移动而伸长的线圈又会在一定的程度上恢复到原来的形状。由于针织腈纶的这些优点，多年来一直为入场服所用。

服装几乎都是用料子来表现的，服装的外型是靠衣料体现的，由于针织腈纶具有回弹力好的优点，因此，在工艺裁剪制作上就能省了许多事。但它还是符合使用功能的。

如何将运动功能与服装功能结合为一体呢？不仅对体型要有所了解，还要了解其运动时的一些影响服装穿着的动作，最主要的是应采取科学的裁剪法。

篮球运动员的发育和肌肉的组织结构与正常人大不一样，他们全身发育良好，肌肉发达。臀部极为丰满，臀部位置较高。裁剪时，立裆采用臀围的 $\frac{1}{10}$ 计算穿着合适。在测量他们体型时发现篮球运动员背长比前腰节一般长1.5至2寸，这是由于运球，跨下运球等动作而造成的一种职业体型特征。在裁剪时，利用衣袖没有肩份的特点，并在领子弧线处稍挖浅一点，这个问题就解决了。目前针织腈纶的出现使入场服更趋向合体。靠着腈纶弹性好，在放松尺寸上趋向于小，一般比经纬纺织品小1至2寸，特别是裤子的放松度，只放1寸至2寸。在实践中检验得出，这样处理不影响运动功能，而且符合青年运动员爱美的心情。当然运动服也有它的流行期，但主要以符合功能为第一，以美为第二，随着科学水平的发展，人们已把两者都列在最重要的位置。

前只是满足一般地用现成的劳动服装。比较常见的，就是不论职业、工种的区别，均以一种现成的服装来凑合。如理发员、炊事员、幼儿园的阿姨等，虽然他们各自的职业性质不同，但都同医生一样的穿白大褂。在颜色、款式上均无区别，这就降低了作为职业服装所应有的功能。

在今天，科技的日益发展，化学纤维以及其它新型服装材料不断出现，给我们创造新款的，符合使用功能的新服装提供了优越的物质条件。服装的设计就是要利用这些新材料、新技术，设计出更合理，更舒适，更美观的职业服装。生产对职业服的物质功能要求是多样的，并且随着生产方式的改变，生产条件的改善，生产技术的发展而逐步提高的。同样，生产者对职业服装的形象、精神功能的要求也是多样的，并且随着时代的进步，审美趣味的转换，欣赏水平的提高而逐步提高的。职业服装的设计工作也应跟上时代的需要，得到应有的重视和提高。





# 舞台服装设计浅谈

李艳萍

舞台服装是舞台艺术的一部份。舞台服装的优劣，关系到整个演出的艺术质量。正因如此，才有舞台服装设计这一职业。

舞台服装来源于生活服装，但又不同于生活服装；如果简单地把生活服装照搬于舞台，无疑要平淡逊色，缺乏艺术魅力。所以，从事舞台服装的设计，除了掌握一般时装设计知识外，更重要的是要熟悉舞台服装的特点。

如果说，一般的生活服装是独立表现的工艺品，那么，舞台服装仅仅是演出中各种艺术因素的一个因素。换句话说，对于一般生活服装来说，它的完整性在于服装的自身，而对于舞台服装来说，则在于舞台演出的整体艺术之中。它是为加强整个演出的艺术效果而存在的，并在演出中发挥其艺术作用。

既然舞台服装不能离开舞台演出而独立表现，那么它的设计，就不能不考虑舞台演出中的其它艺术因素及舞台演出的一些特点。这方面，我想，至少有以下这样几点：

## （一）表演的内容

服装是为演出服务的，确切地说是为表演服务的。表演是舞台演出的主体。表演与服装是一种主从关系（这绝不是说演员与服装设计者是主从关系）。服装，必须依据表演的内容去设计，而不能脱离表演的内容去主观地设计，更不能根据演员的喜恶而设计。也就是说，服装的设计要符合表演的内容，符合人物的身份、性格，符合历史及环境。生活服装的设计，美是第一的；舞台服装的设计，人物是第一的。其实，符合人物性格的服装也是美的。正如罗丹所说：“自然、真实，就是美的。”舞剧《白毛女》的服装，如果有人在生活中穿，一定很不美，但在舞台上，它符合人物的身份，符合剧情，那就是美的。郭兰英是唱民歌的，尤为擅长陕北民歌，她在台上穿着陕北农村妇女的绿裤红袄，带着绣花黑兜兜，与歌曲的内容十分的协调，一下子把人们带到了陕北高原，沉浸在她的歌声之中。如果让她穿件拖地的长裙，带上项链，那可真是大杀风景。相反，假如让一位唱外国歌的花腔女高音，穿上陕北农村的衣服，那也会让人感到不伦不类。

## （二）服装的配色

马克思说过：“色彩的感觉在一般美感中是最大众化的形式。”这话千真万确。舞台上的服装，给观众的印象首先是色彩，然后才是样式。色彩，在服装中占有最突出的位置。人们对色彩有着习惯上的心理反映。



暖的色调给人以兴奋、积极、明朗、前进的感觉，冷的色调则给人沉静、消极、暗淡、后退的感觉。每一种色彩，都会给人们一种情绪，而且这种情绪是比较一致的。色彩在舞台上，已经成为烘托气氛，刻画人物不可缺少的手段。所以，许多有名的舞台服装设计对于服装的配色比服装的样式还要看重。李克瑜设计的西班牙舞《卡门》，前面的女主角穿着一身红，后面的四个姑娘穿着一身绿；红的热烈、奔放，绿的充满青春的活力，红绿对比强烈，和舞蹈的内容及节奏非常和谐。倘若换成其它颜色，其艺术感染力便会大大减弱。舞台服装比起生活服装的设计，更是一种艺术创造，尤其是在色彩方面，它应更强烈一些，夸张一些。

### （三）舞台的特点

舞台服装是在舞台上穿的，这就必须考虑舞台的一些特点。舞台的特点，对于服装的设计既是一种限制，但同时又是一种有利的条件。

首先是灯光。在舞台演出中，灯光是烘托气氛，直接影响观众情绪的重要的艺术因素之一。它的亮度和色调的变化，对服装的色彩有着很大的影响。正常的色彩在灯光下会起变化，离预先的设计有不小的差距。这就要求我们在服装的配色时，要特别考虑到灯光这个因素。不仅要考虑到强光下的色彩，而且要考虑到灯光变化下的色彩，使服装的色彩与灯光的色调和谐起来，从而达到预想的色彩效果。一般来说，舞台服装的配色要比生活服装的配色强烈得多，浓艳得多。

其次，要考虑到舞台的整体画面。服装只是舞台演出综合艺术中的一部份，必须同其它艺术因素，如布景、道具、天幕等协调一致，从色彩到样式都要尽可能创造出一种和谐、完整的美。不能“跳”，也不能被“吃”掉。人与环境的关系是这样，主要人物与一般群众的关系也是这样。例如，剧场的大幕一般都是紫红色的或是墨绿色的，报幕员经常站在大幕前，那么报幕员的服装最好浅一些或比大幕的颜色更深，这样就会突出出来，否则就会被大幕“吃”掉。主要演员与一般群众演员，独唱演员与乐队，在服装上，前者同后者总是有所不同，既要和谐，又要突出，主次分明，形成一个完美的画面。

再次，要考虑到舞台与观众的距离。舞台与观众有着一定的距离，观众看到的舞台上的服装只是一个大概的效果，很难看得十分真切。根据这个特点，我们在设计服装时就要从整体效果出发，不能小里小气，



拣了芝麻丢了西瓜。不仅要色彩强烈，而且样式尽可能的是“大线条”。

### （四）演出的整体

舞台服装在整体演出中，应有一个基本的调子，基本的风格，就象一首乐曲有个基本的旋律一样。也就是说，既要有变化，又要有统一。没有变化，会显得单调、死板；没有统一，又会显得杂乱无章。所以，在整体演出中（一出戏，一个舞剧、或一台歌舞），不仅要考虑到本场、本幕、或本节目的协调统一，而且应该考虑到整出戏、整个舞剧、整台歌舞的协调统一。整体演出中的服装有了鲜明的主调，就会给观众留下深刻的印象，增强其艺术的感染力。

### （五）演员的自身条件

舞台服装是给演员穿的，设计时就不能不考虑演员的自身条件。这一点，和时装的设计没有什么不同。在不违背人物性格的前提下，要尽量根据演员的自身条件，显现出其长处，弥补其短处，尤其是对单独表演者，如独唱、独奏、独舞、报幕员等，更是如此。较胖的演员不宜穿紧身、浅色的衣服；（下转15页）

# 服装选料浅析



服装是人们生活中的必需品，它兼有实用性和装饰性，不仅可以为人们遮羞、防害、调节体温，而且可以增加人的外观美，丰富人们的生活。因而讲究服装美，也是建设社会主义精神文明的不可少的内容。

要研究服装，就不能不研究服装的选料。合理的选料是制做实用美观服装的前提条件。从实用性来说，由于春夏秋冬四季温度的不同，人们对服装就有保暖和防暑的不同要求；由于车间、农田、接待外宾等不同场合的要求，服装的选料又要有棉、毛、合成纤维等等之分。从装饰性来说，根据人的高矮胖瘦、性格、职业以及人所处的不同环境，选用不同颜色的衣料也是增加人的外观美的重要一环。

下面分五个方面，谈谈服装的选料问题。

## 一、服装的功能

服装除最基本的功能——遮羞外，还可以御寒防暑，帮助调节体温。假如外界温度低于人的体温，人体的热量就要向外发散，人体就会感到寒冷。这时加上几件厚材料的衣服，或者穿上棉衣，就能够防止热量外散，保住体内温度而使人感到暖和。可见衣服具有保暖防寒的作用。

在太阳辐射很强的夏季，外界温度高于体温，身体内的热量不容易散发。在户外活动的人，如果穿上浅色的、质地轻薄透气的衣服，就会感到凉爽些。由于轻薄透气的衣料不会妨碍人体的散热，浅颜色能够反射较多的太阳辐射热，所以衣服又有防暑隔热的作用。

此外，服装还具有保健，护身的作用。衣服可以保护皮肤的清洁：由于人体的不断的新陈代谢作用，时时要排出汗液；自然界里尘埃和病菌无孔不入，人体的皮肤很容易被污染。人们穿着衣服，可以遮蔽住身体，那么灰尘和病菌就不容易污染皮肤。同时衣料都有一定的吸湿性，能够吸收人体排出的油脂和汗液，起到皮肤保洁的作用。

人们在日常生活和劳动中，常会和外界物体如石

头、铁器、木头等发生磨擦碰撞，有时甚至受到水、火及化学药品的伤害，而衣服常常可以起到减轻和避免这些伤害，保护皮肤的作用。

但是由于各种衣料有不同的性能，所以制成衣服所起的作用也不一样。要使衣服充分发挥作用，必须注意合理地选择衣料。

## 二、如何选择衣料

一件衣服无论要求其作用是什么，适合穿用的衣料都必须具有：保温性能好、传导热力小；具有一定吸湿性，空气渗透力好的两个基本特点。选料时，要以这两个基本特点为基础，根据不同的情况、不同的需要进行选择。首先内、外衣的选料和衣料的基本色泽是选料过程中的前题。

内衣的选料。内衣直接与人体接触，必须具有吸收人体分泌出来的汗液污垢的能力，衣料的质地势必直接影响到人的健康。因此内衣料应是具有吸湿性强、透气性好、柔软爽身、不刺激皮肤、经穿耐洗特点的浅色织品。所以，内衣以选用棉、麻、丝织品和带有天然纤维混纺的质料为宜，尤以针织品是最理想的内衣料，因为针织品纱线较松软，织造时是采用线圈套结的形式。这种织法使织物易透气，吸湿性加大、既保温又防尘。穿着这种衣料的内衣既会对人体起到保健作用，又会使人感到舒适而轻松。同时色泽尽量选择浅色，因为浅色容易发现污垢，以利于保持人体卫生，而且色布衣服有可能由于一些染料的残存而刺激皮肤。

外衣的选料较内衣要稍随便、灵活一些。除考虑性质和功能之外，还可以考虑款式的效果。天然纤维（棉、麻、毛、丝）、人造纤维（人造棉）、及合成纤维（如涤纶、维纶、锦纶、腈纶、中长纤维等）和纯纺都可以作外衣的衣料。但是，它们的性能不同，其长处和短处各异。天然纤维的棉、麻、毛、丝的织物吸湿性都比较好，穿着透气，无闷热感。但其中棉花、羊毛强度和耐磨性较差，不很经穿耐洗。合成纤维强

力大、弹性好、手感光滑，但不够柔软，其中锦纶、涤纶等有很好的耐折皱性，然而吸湿性不好，不易吸汗。目前市场上的称为“几合一”的衣料，是由天然纤维同合成纤维按不同的配比进行混纺的，这种衣料可充分发挥各种纤维的长处。其质地挺括，外形美观，经穿耐用，符合卫生条件。“几合一”的棉型、毛型及丝型的衣料，都适合制做各不同环境要求穿用的外衣。

在选择衣料时，除去要注意其质地外，还要注意基本色调。人们在生活实践中认识到，夏天适合穿着白色或浅色的衣服，而冬天适合穿着深色的衣服。因为色彩明度的高低与吸热有密切的关系，明度越高其吸热量越小；反之，明度越低则吸热量就越强。假如白色的吸热量是100，那么黄色就是102，绿色的是140，红色的是165，蓝色的是198，而黑色则是208。由此可见黑色的衣料几乎不反射光线，它能吸收差不多所有的光；而白色的衣料则相反，它几乎反射所有的光线。光被物体吸收后，就会转变为热。根据这个道理，冬天应该选择吸光较多的深色衣料，而夏天则应选择吸光小，反射能力强的浅色或白色衣料。

另外色彩明度的高低还可以给人对于物体的大与小、远与近的感觉产生一种视错。浅色或白色有扩大、前进感，深色或黑色有缩小、后退感。胖人穿白色的衣服，显得更加宽大；同时易暴露体形，若穿深色或黑色衣料的衣服，就会显得苗条一些，身形匀称些。瘦小的人穿上黑色或深色的衣服，会显得更加瘦小。假如换上浅色并有明显花纹衣料的衣服，就会使人显得宽大、丰满多了。因此，颜色可以突出衣着的某一部分，使清晰的轮廓变得模糊，也可掩饰体型的某些缺点。

人们的服装衣料在不同的生活环境中要有不同的基本色调。比如，售货员、汽车售票员要选用与众不同的、明显的颜色；卫生服务人员、饮食服务人员的服装选用易清洁的白颜色，学生服选用整齐、清洁、安静、严肃的色调；节日服装选用明快活泼的色调；城市宜选用素静、文雅的符合城市环境的颜色，乡村则选用鲜艳、夺目、适合于大自然景色的色彩。

在服装选料的过程中，如能正确的选择基本色调，会使服装更加发挥其功能性，以丰富人们的生活，美化社会环境。

### 三、各种质料的服用性

各种衣料的性质不同，所发挥的性能、作用就不一样。凡能够正确的选择衣料及运用其性能，就能提高其服用性。

目前纺织业发展很快，纺织产品种类繁多，其性质各异。各种产品的性质不同，其服用效果也不同。例如：

**羊毛织品。**羊毛织品具有良好的弹性，手感温暖。其织品揉搓时不易折皱，手感清爽。做军服或礼服最适于选这种质料。它会使得服装显得挺括、庄重、严肃、正规、整洁。可使军人更显军人风度，而在社交场合下的人显得更潇洒。羊毛织品保暖性好，吸湿性强，在非常潮湿的空气中能吸收高达40%的水份而手感不觉潮湿，这很适合在寒冷或潮湿的地方穿用。如在英国，常年雨雾绵绵、纬度又较高，用羊毛织品作衣料，既可防止潮湿又可挡住风寒，在这种地方是极好的衣料。羊毛织品还具有耐酸性好的特点。制酸工作人员可以选用它做工作服。但是羊毛织品耐碱性差，制碱或常接触碱的工作人员不宜于用毛织品做服装。

**棉织品。**棉织品弹性较差但手感柔软。棉纤维具有较好的吸湿性，它的吸湿性随着湿度的增减而变化。但过高的温度会使纤维中的水份挥发。由于棉纤维的吸湿性好，棉织品可算是理想的内衣料。又由于棉织品在较高的温度下易挥发水份，所以在炎热的夏天用它做衬衫，可以较快地吸收人体分泌出的大量汗水，同时在热的作用下，又会很快地挥发掉织物上的汗水，这样人就感到凉快、清爽。棉织品的耐酸性弱而耐碱性强，这一点与羊毛织品相反，在制碱工艺中可选用棉织品做工作服。

**纺织品。**蚕丝是天然纤维中最细、最长、强力最大的纤维，丝织品轻软，手感清爽，穿着柔软爽身，冬暖夏凉，吸水性强而手感不觉潮湿。由于丝织品吸收和散发水份较快，所以夏天穿用倍感风凉。又因为蚕丝保温性能良好（是热的不良导体），用它制做冬装非常保暖。蚕丝的绝缘性能好，可用丝织品来制做绝缘工作服，绝缘手套等；但是从事盐业生产或与海水打交道的工作服不适用丝织品，因为蚕丝不耐盐，盐对丝织品的破坏相当大，就是汗水的侵蚀，也会出现黄褐色斑点，发生质变，强力下降以致影响纤维的寿命。

**化学纤维。**化纤的强力大，弹性好，手感光滑，但缺乏天然纤维的柔软性。当今的化纤衣料性质正在逐步地接近天然纤维的性质，同时化纤又具有天然纤维所不及的优点，它一般都有拉力大、耐折皱、耐酸、耐碱、不易霉、不易虫蛀等特点。因此用途广泛，适合各种服装的选用。可根据它们的仿毛、仿棉、仿丝、仿麻等特点，同天然纤维一样选用。

#### 四、各质料的服用效果

在服装设计中的选料，要经济实用，充分利用质料的性能。要看服装是用在何种场合，要达到何种效果而选料，价钱贵的衣料不一定不经济，便宜的也不一定不好。

由于各衣料的性质，功能不同，所达到的效果则各异。设计服装时可利用这种特点以达到预期效果。

不同的衣料可给人以不同的美感，比如，夏天；妇女所穿的各式各样的裙子，由于选用不同的质料，给人们带来不同的美感。首先是动势美。裙子都是上实下虚，上身较紧身，腰以下则松散悬空。当有风吹动或人走动时，裙子便会飘舞翻飞，线条波伏，形态多姿。要达到这种效果，则选用轻薄、柔軟的衣料制做，并配以流动的花纹图案，这会使年轻人穿着更加轻盈活泼；其次是线条美。裙呈直线或放射斜线状，在运动时则成为变化的波动线。线条美感在于它既有规律，又有变化。选用中厚、质軟的衣料可达到这种效果，使人穿用显得飘逸秀丽；再者是整体美，裙可使人浑然一体，远远看去形成两个平整的色块，显得单纯整洁。选用质地厚实，单色的衣料制做可达到整体美效果，使人显得端庄大方。

不同的衣料还可以表现不同的性格。如在电影《简·爱》里面，主人公简由于她不幸的生活经历，性格变得比较倔强、孤僻、严肃、忧郁。在初到罗切斯特城堡时，她穿的那条较硬质料的黑色长裙，虽然显得很素雅、端庄，但线条板直，更突出了她的性格，使感到不易接近，缺少亲切感。以后，随着她命运的转变，她的性格渐渐开朗……在一个美丽的早晨，在一个绿草芬芳的花园里，简换了一条质料轻薄柔软，并缀有淡雅的蓝色小花的长裙，显得性格温柔，亲切而可爱了。同是一个人，由于选用不同的衣料而表现出不同的性格。

不同的衣料可适用于不同的环境。如果是在宴会上，选用毛织品做礼服，会使人显得庄重、大方；假如穿一件用人造棉制做的衬衫，就会使人显得不够严肃。而在自家的起居室里，就应选用舒适柔软、颜色柔和的衣料做宽身的衣服。如果在家里穿着毛料礼服，就会使人感到呆板、缺少生活气息。当人们外出旅游时，可选用有弹性的面料做旅游装，以使人感到行动自如而轻松。而在登山时则应选用质地密实，色彩鲜艳的尼龙绸做登山服。密实的质料可挡风，防止羽绒外露，鲜艳的颜色目标醒目，可防备意外的危险。总之，各种衣料的性质不同，所能适应的环境也不同，

要根据环境的需要选用合适的衣料，否则便会与环境不融洽，不和谐，显得逊色，甚至发生危险。

#### 五、选料与服装设计的关系

一般的来讲，新的衣料能影响服装设计的发展，可有时也相反，服装设计能影响纺织品的发展。在服装设计与选料这二者之间，有时要根据衣料进行设计，也有时要根据设计选择衣料。例如，近年来流行的牛仔裤，其发展速度很快，这是由于设计师充分地利用了坚固呢和灯芯绒这两种面料的性质，并加以大胆创新，使牛仔裤穿着合体、耐磨、方便，因而很受欢迎。同时，牛仔裤的流行又促进了坚固呢和灯芯绒的发展，使它们都具有弹性。而面料的发展反过来促使牛仔裤进一步发展到牛仔装。这种服装不但具有过去的牛仔裤的优点，而且因为有弹性，使服装更加合体，穿着更为方便自如了。

面料是设计的根本，目前世界时装日新月异地发展，其中的一个重要因素就在于纺织工业的迅速发展，服装面料不断创新。由于纺织衣料种类繁多，设计人员才能充分发挥其灵感，以达到预想的效果。目前，我国服装行业的发展也加快了步伐，虽然国内面料种类还比较有限，但我们要因地制宜，充分利用国产原料，为美化我国人民生活，为发展我国服装工业，赶上和超过世界先进水平而努力。

(上接12页)反穿身材矮长的演员，应尽量选择大、颜色深的服装。有的演员腿比较短，那就应尽量提高腰的部位。总之，要通过服装尽可能弥补演员的不足，使演员变得年轻、修长、精神、漂亮。

舞台服装的设计，是一种综合性的艺术劳动。它涉及到舞台演出的其他一切艺术因素，如戏剧、音乐、舞蹈、绘画、色彩，等等。我国一些舞台服装设计前辈，如郁风、李克瑜、夏亚一、华立群等人，所以取得了一定的成就，这和她们具有多方面的艺术修养是分不开的。所以，做为一个舞台服装设计师，不仅要懂得服装设计本身的知识，而且还要尽可能多懂得一些与舞台演出有关的其它艺术形式，以及与节目本身有关的历史、风土人情等等。只有这样，才能设计出符合节目内容、符合人物性格、符合舞台演出的服装来，并为整个舞台演出增色生辉。





# 由扣子想到的



钉完扣子，对一件衣服来说可能是算完工了，但从服饰配件的角度来看，它仍在设计的进行之中。从服装整体设计来讲，配件问题是一开始就考虑到的，在制作中又经过反复推敲，直到最后的这副扣子。除了考虑它的实用外，又考虑到它的整体的调配；同时，还要注意到它的点缀作用。虽说是为了画龙点睛，却着实是一门复杂的学问。它会使得你的设计锦上添花，又会使你的设计一落千丈，所以不能对它掉以轻心。

人类对装饰的发现是在服装之先的。早在原始社会，人们就会用石头、兽骨等，磨成装饰品，佩带在身上，作为装饰。我国古人就很重视装饰物，“带长铗之陆离兮，冠切云云崔嵬”，“白头搔更短，浑欲不胜簪”。这就指的是头饰，腰饰。还有，古代服饰中的盘扣、盘花、玉佩带、香袋、玉坠、草饰物等等，都是很丰富的。就现代服装上服饰的运用来讲，已从过去的繁琐转向精美、实用方面了。如：皮带、提包、头巾、帽子、鞋和一些胸饰、头饰、耳饰、手饰等等。由此可见，人类对服饰配件的重视，是有着悠久历史的。但至今还很少见到有关这方面的资料论述，是应该引起重视的。

一件成功的服装，不仅仅是款式的美观，其它各部位的配件也是极为关键的。俗话说：“脚底无鞋穷半截”，就是指配件中“鞋”的作用。我国少数民族的服饰配件就更为丰富了，佩刀、烟袋、靴子、手镯、手圈、耳环、胸饰、裙飘带、绣鞋等等，不胜枚举。所谓“红花还要绿叶扶”，在服装上，服饰配件上，的确是这样一个关系。就说钮扣吧，它的作用也是值得认真推敲的。

钮扣的种类有许多：木、竹、角、贝壳，电木、塑料、玻璃、金属、有机玻璃、皮扣等等。一件衣服上，扣子的质地是否合适，十分重要。如：军服上的扣子，作为一种特定的服装形式，采用金属扣显得庄严、威武，再加上肩章或一旦佩上勋章，便会使人感到一种庄重而威严的气氛。但，一件中式旗袍上，假如用上金属扣，就会给人一种极不协调的、不舒服的感觉，反而显得轻浮、俗气，不伦不类。可见，扣子的质感在服装的配制上，作用是很大的。扣子不仅有其实用性的一面，同时也具有装饰性的一面。为了说明这个问题的重要性，仅举两个小例子。

我国的中式服装上采用的盘扣，是十分有特点的。目前我国的这种传统工艺已被逐渐应用到流行服装中来了。在广西，我们看到少数民族盘瑶，用盘扣的形式做的一个衣领，很受启示。

这种衣领，是用民间常见的大红印花布作为面料，上面用浅灰色做成嵌线，工艺精细、美观别致，表现了这一民族服饰别具一格的形式，给人以新的启示；尤其是那一排精美的小盘花扣，更使衣领添色不少。在这次的毕业设计中，我们就采用了这种方式，在衣服的突出部位采用盘花的工艺，并在衣边镶上了白色丝带，使这件衣服显得做工精细，又增加了活泼感。虽然这件衣服没有直接用扣子，但用扣子的形式，起到了装饰作用。当然这只是尝试，还未摸到规律，可这种尝试是有收益的，装饰配件与服装质地，装饰配件与服装形式必须是统一、协调的。这样，才会产生美观的效果。

我们在设计“航空小姐”服装时，选用了深藏青毛吡叽。为了使整件衣服活泼起来，我们在衣领、衣袖、口袋上做了红色的边。这样一来，衣服果真活泼起来了，但还缺少一副精美的扣子。配了很久，都不理想。