



EXINGLINBALIU ZHENDUAN YU ZHILIAOXUE

恶性淋巴瘤 诊断与治疗学

主编 张明智 李文才 王瑞林



郑州大学出版社

EXINGLINBALIU ZHENDUAN YU ZHILIAOXUE

恶性淋巴瘤诊断与治疗学

主编 张明智 李文才 王瑞林

郑州大学出版社

图书在版编目(CIP)数据

恶性淋巴瘤诊断与治疗学/张明智,李文才,王瑞林主编.
郑州:郑州大学出版社,2003.9
ISBN 7-81048-496-6

I. 恶… II. ①张…②李…③王… III. 淋巴瘤—诊疗
IV. R733.4

中国版本图书馆 CIP 数据核字 (2002) 第 031699 号

郑州大学出版社出版发行

郑州市大学路 40 号

出版人:谷振清

全国新华书店经销

郑州新海岸电脑彩色制印有限公司印制

开本:787 mm × 1 092 mm

印张:36.5

字数:856 千字

版次:2003 年 9 月第 1 版

邮政编码:450052

发行部电话:0371-6966070

1/16

插页:6

印次:2003 年 9 月第 1 次印刷

书号:ISBN 7-81048-496-6/R·458

定价:89.00 元

本书如有印装质量问题,由承印厂负责调换

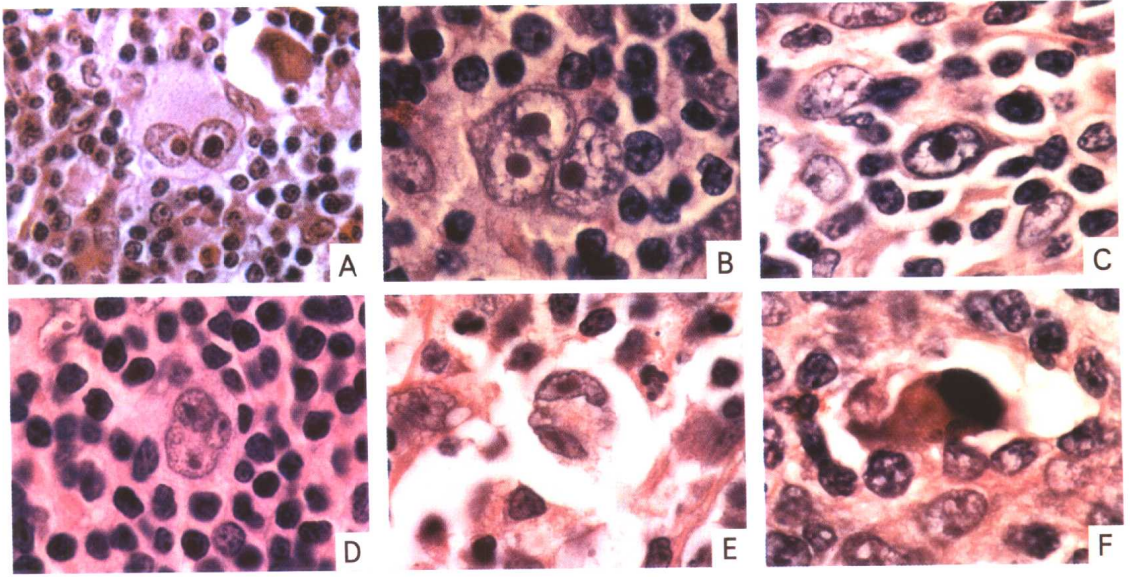


图7-1 霍奇金淋巴瘤中诊断性R-S细胞及变异R-S细胞

A. 双核诊断性R-S细胞 B. 多核诊断性R-S细胞 C. 单核R-S细胞 D. “爆米花”细胞或L/H细胞 E. 腔隙型R-S细胞 F. 干尸细胞

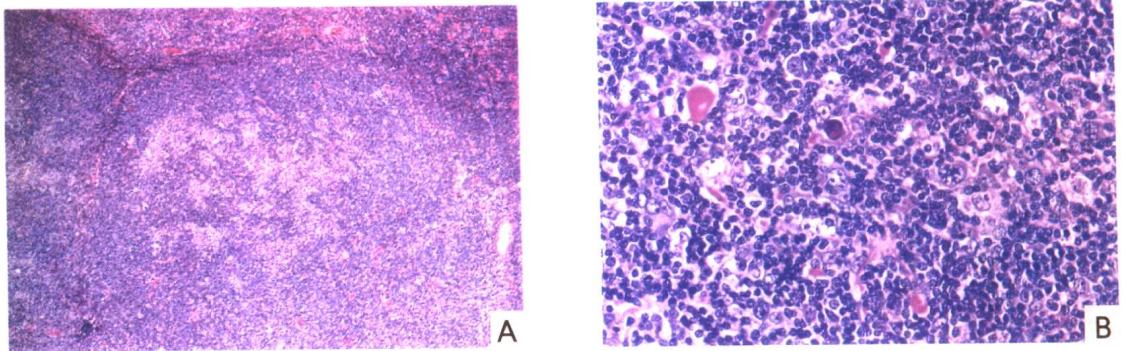


图7-2 结节性淋巴细胞为主型霍奇金淋巴瘤

A. 低倍视野下示模糊的大结节状生长方式
B. 中倍视野下示结节内细胞成分为小淋巴细胞、上皮样组织细胞和“爆米花”细胞

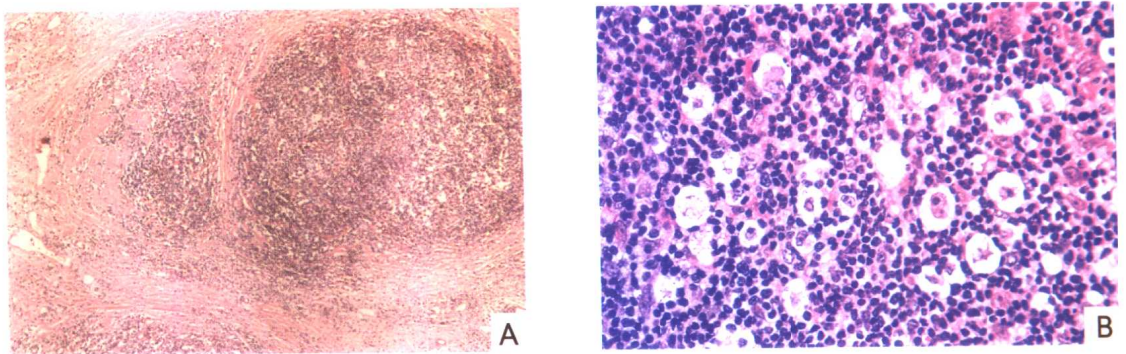


图7-3 经典型霍奇金淋巴瘤，结节硬化型

A. 低倍视野下示厚的胶原纤维束把病变淋巴结分割成结节状
B. 高倍视野下示结节内的陷窝细胞，核仁大、明显，胞浆丰富而透明、空亮，胞界不清楚；背景细胞为小淋巴细胞

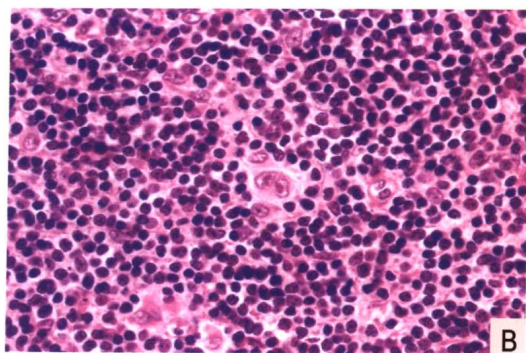
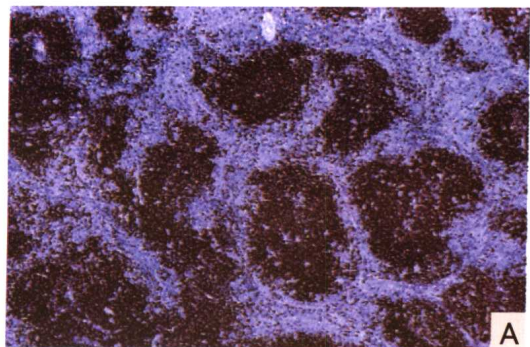


图7-4 富于淋巴细胞型经典霍奇金淋巴瘤

A. 低倍视野下示由富于 CD20 阳性的 B 小淋巴细胞组成的结节
B. 高倍视野下示小淋巴细胞背景上可见典型的双核诊断性 R-S 细胞

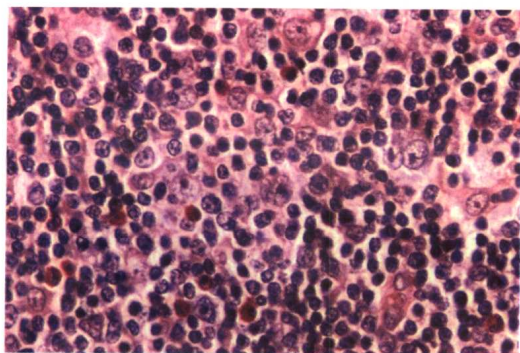


图 7-5 经典霍奇金淋巴瘤，混合细胞型
高倍视野下示混合性反应细胞背景上可见弥散的
单核 R-S 细胞

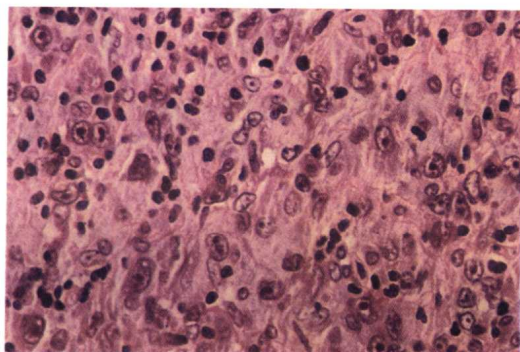


图 7-6 淋巴细胞削减型、经典霍奇金淋巴瘤，网状细胞型
肿瘤细胞丰富，由少量诊断性 R-S 细胞和多数
变性 R-S 细胞组成，背景细胞明显减少

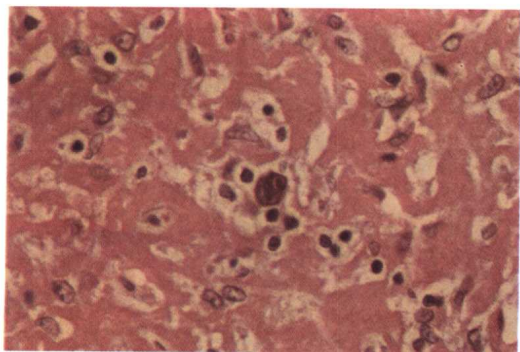


图 7-7 淋巴细胞削减型、经典霍奇金淋巴瘤，弥漫纤维化型
淋巴结结构破坏，被嗜酸性无结构物质所替代，
其中可见少量散在的淋巴细胞及典型 R-S 细胞

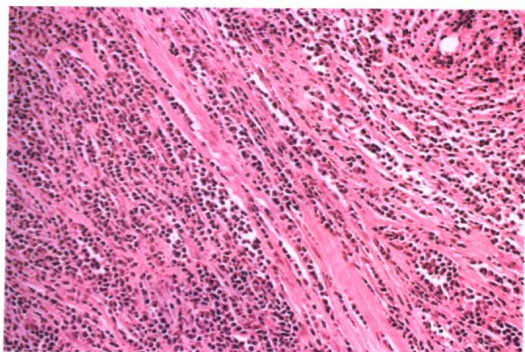


图 7-8 B 淋巴瘤母细胞性淋巴瘤
肿瘤细胞浸润淋巴结周围纤维组织时常能见到单
细胞排列的生长方式

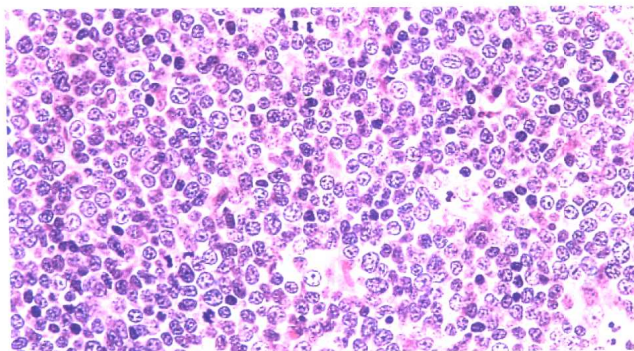


图7-9 B淋巴瘤母细胞性淋巴瘤

瘤细胞中等大小，形态单一，核圆形或卵圆形，染色质较细，核膜较薄，核仁常不明显，核分裂象多见；细胞浆稀少

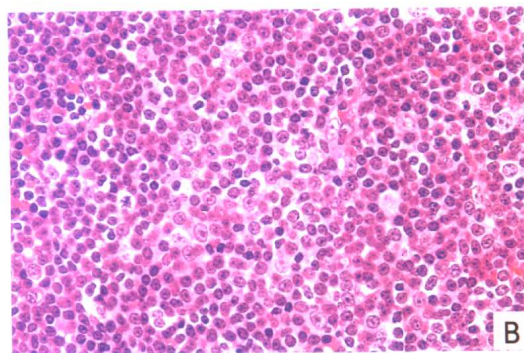
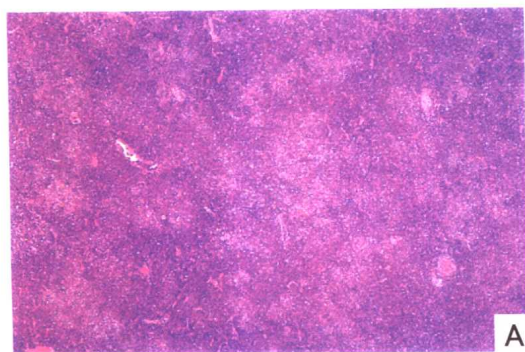


图7-10 B小淋巴细胞性淋巴瘤

- A. 低倍视野下示在深染的淋巴细胞浸润背景上散在分布着许多圆形或不规则淡染结节样区域（假滤泡性增生中心）
- B. 示假滤泡性增生中心的淡染细胞，包括前淋巴细胞及类免疫母细胞；周围深染的小淋巴细胞核呈圆形，染色质致密，胞浆少

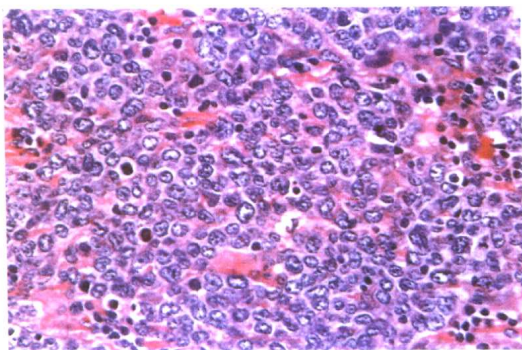


图7-11 弥漫大B细胞淋巴瘤，中心母细胞型
瘤细胞大，核圆形或卵圆形，空泡状，核仁小且靠近核膜

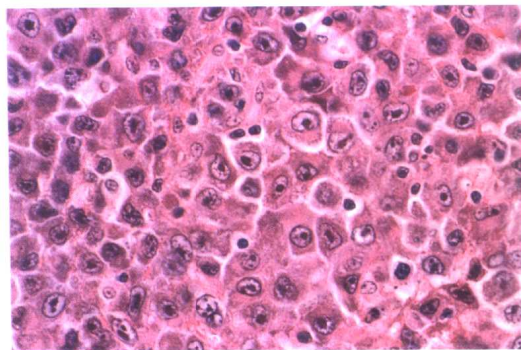


图7-12 弥漫大B细胞淋巴瘤，免疫母细胞型
瘤细胞大，核圆形或卵圆形，染色质分散、空淡，有1个明显居中的核仁，强嗜碱性，胞浆丰富

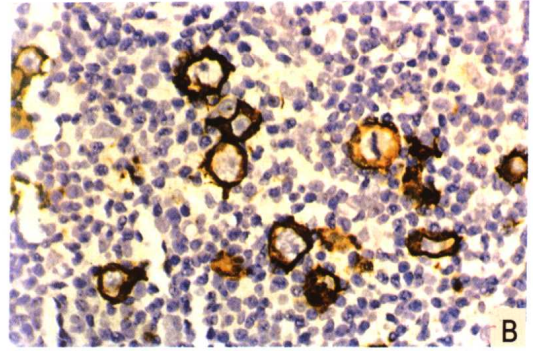
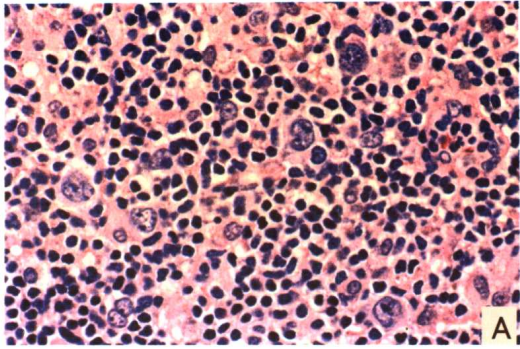


图 7-13 弥漫大B细胞淋巴瘤，富于T细胞型

- A. 小T淋巴细胞背景上散在分布一些大细胞（中心母细胞或免疫母细胞）
 B. 免疫组织化学染色示散在分布的大细胞胞膜 CD20 阳性

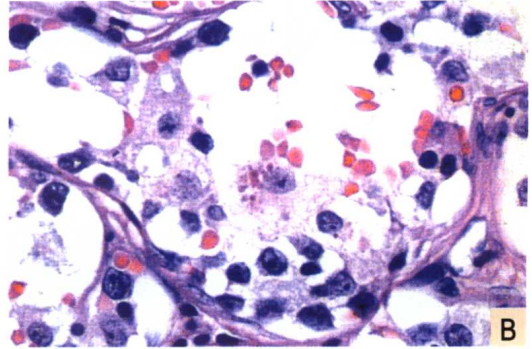
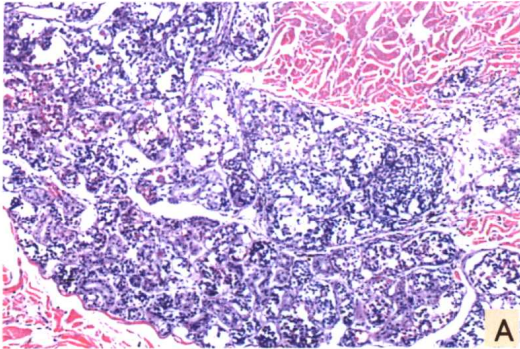


图 7-14 皮肤血管内大B细胞淋巴瘤

- A. 低倍视野下示真皮深层组织血管内充满淋巴细胞样细胞
 B. 高倍视野下示血管内瘤细胞为大淋巴细胞样细胞（中心母细胞或免疫母细胞）

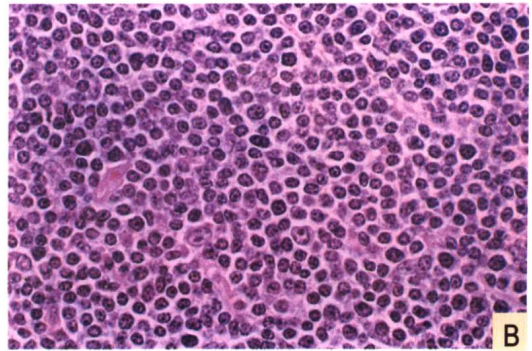
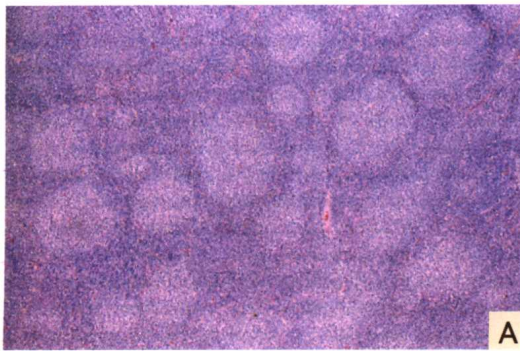


图 7-15 滤泡性淋巴瘤

- A. 低倍视野下示淋巴结皮、髓质内滤泡数量增多、排列紧密，大小、形态较一致，淋巴细胞套不完整或缺如
 B. 高倍视野示瘤细胞主要由中心细胞构成，散在少数中心母细胞

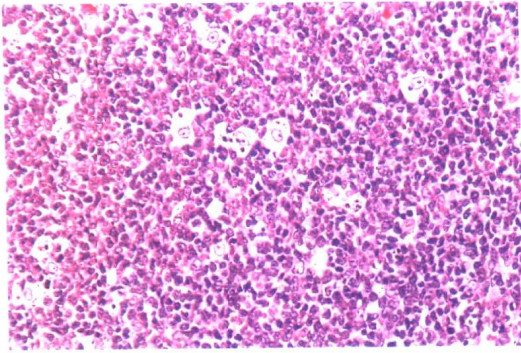


图7-16 滤泡性淋巴瘤

滤泡内出现一些巨噬细胞,但细胞成分主要是中心细胞(小裂细胞);此易误诊为反应性淋巴滤泡

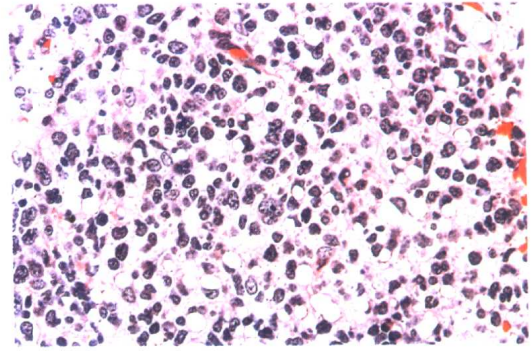
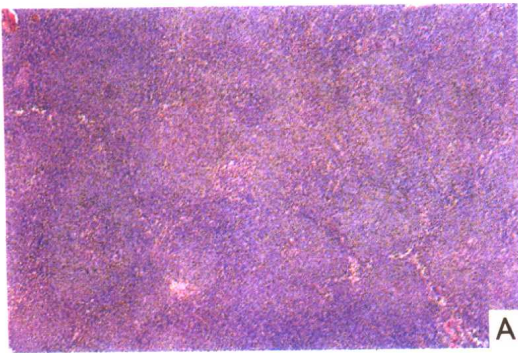
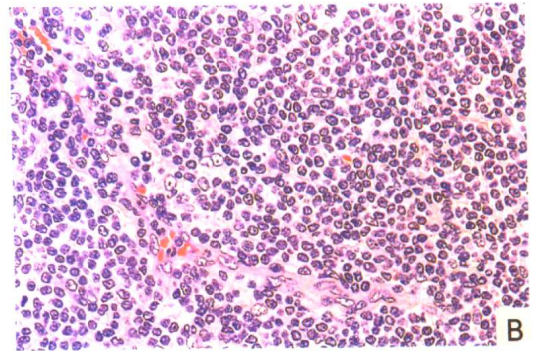


图7-17 滤泡性淋巴瘤,印戒细胞型

瘤细胞胞浆呈空泡状,核偏向一侧,类似低分化腺癌的印戒细胞



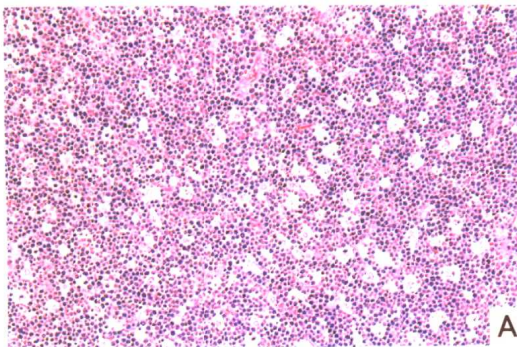
A



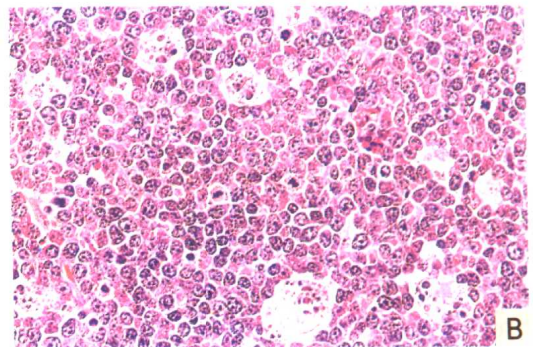
B

图7-18 套细胞淋巴瘤,套区型

- A. 低倍视野下示肿瘤细胞呈结节状生长,但结节境界不清;生发中心萎缩、隐约可见,套区明显增厚
 B. 高倍视野下示套区细胞为小至中等大小的不典型淋巴样细胞,核圆形或轻度不规则形,染色质较致密,核仁不明显,胞浆很少



A



B

图7-19 伯基特淋巴瘤

- A. 低倍视野下示肿瘤细胞呈弥漫性生长,出现典型的“星空”结构
 B. 高倍视野下示肿瘤细胞形状一致,中等大小,细胞核圆形、卵圆形或浅锯齿状,染色质粗而聚成小块状,多个小核仁,核分裂像很多,胞浆少

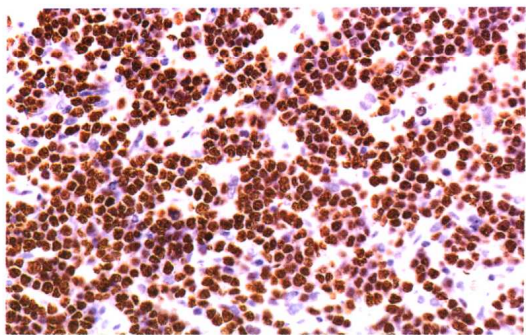


图7-20 伯基特淋巴瘤

Ki-67免疫组化染色显示几乎100%的瘤细胞核显示阳性

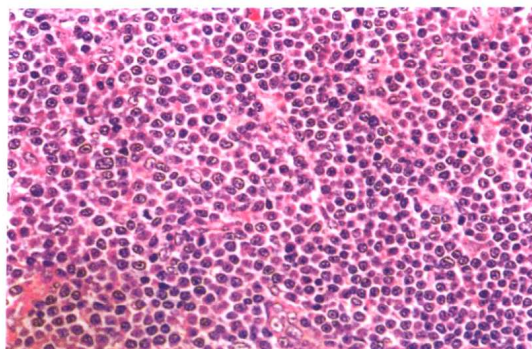


图7-21 淋巴浆细胞性淋巴瘤

小淋巴样细胞核似淋巴细胞，胞浆似浆细胞，嗜双色性，呈偏心的环状

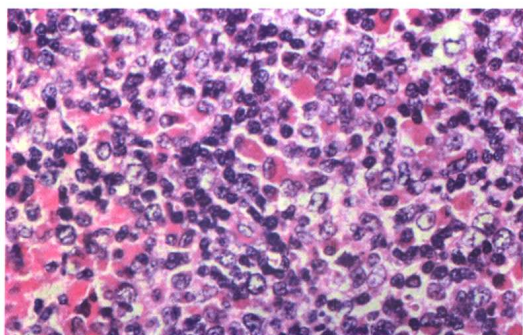
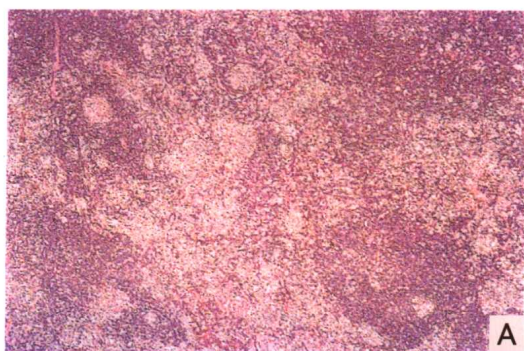


图7-22 淋巴浆细胞性淋巴瘤

浆细胞样淋巴细胞胞浆内存在免疫球蛋白的嗜酸性包涵体



A

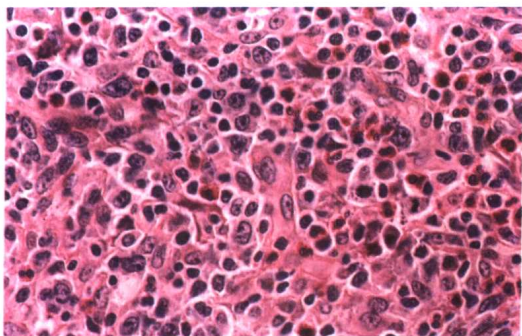
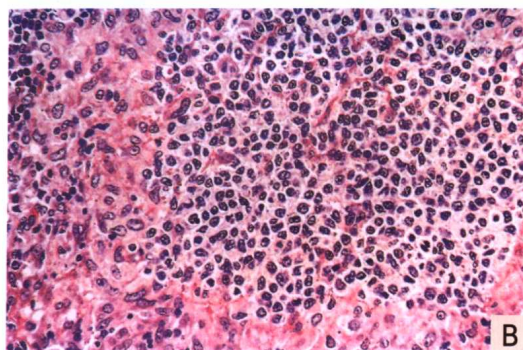


图7-24 外周T细胞淋巴瘤，非特异性

血管周浸润的细胞为大、中等大小的淋巴样细胞，其间散在嗜酸性粒细胞



B

图7-23 淋巴结边缘区B细胞淋巴瘤

A. 低倍镜视野下显示由单核样B细胞构成的斑片状淡染区，此为特征性病变；
B. 高倍镜视野下显示单核样B细胞胞核呈圆形或不规则状，胞浆丰富、透明

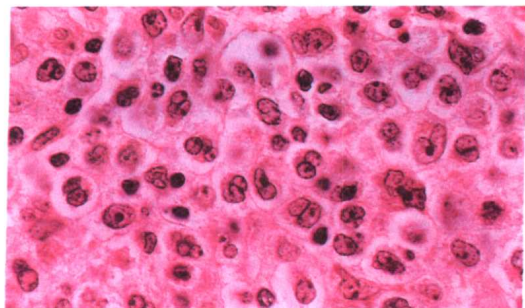


图7-25 外周T细胞淋巴瘤，非特异性

肿瘤由小、中等大小和大淋巴样细胞组成，许多大的淋巴样细胞具有分叶核，胞浆丰富、透明

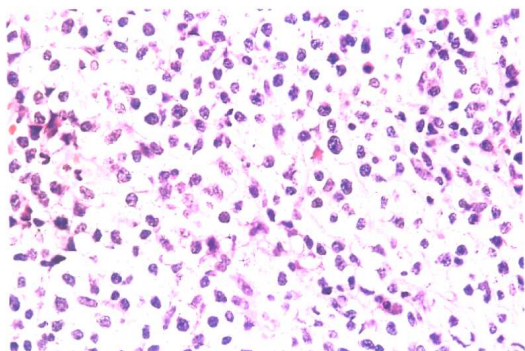


图7-26 外周T细胞淋巴瘤非特殊性
瘤细胞胞浆丰富、淡染或透亮，细胞核呈圆形或不规则圆形，核仁较小(透明T细胞性淋巴瘤)

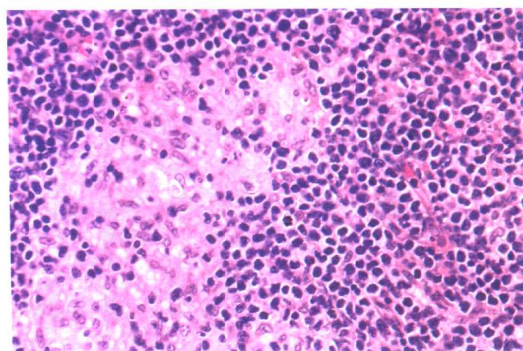


图7-27 淋巴上皮样淋巴瘤(Lennert淋巴瘤)
小至中等大小的肿瘤性T细胞的背景上显示成团排列的上皮样组织细胞

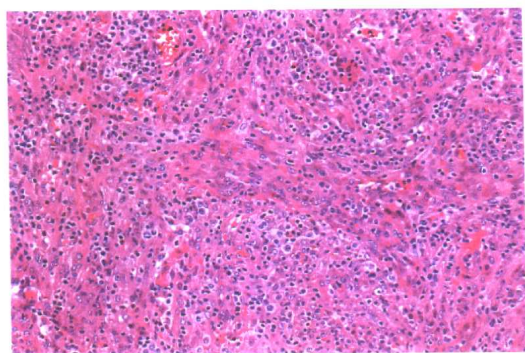


图7-28 血管免疫母细胞性T细胞淋巴瘤
上皮样小静脉明显增生

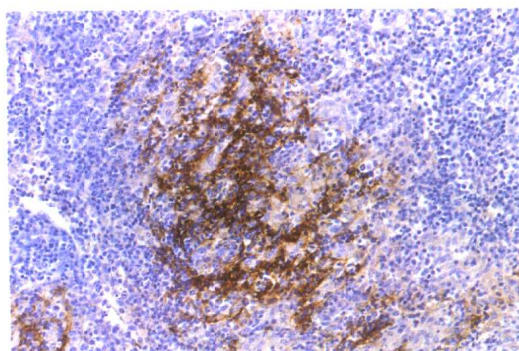


图7-29 血管免疫母细胞性T细胞淋巴瘤
免疫组织化学染色显示CD21阳性的滤泡性树突状细胞明显增生

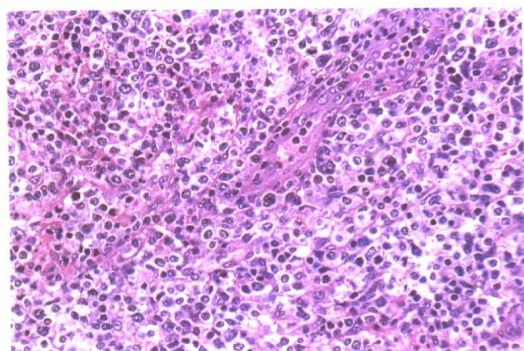


图7-30 血管免疫母细胞性T细胞淋巴瘤
肿瘤细胞由小、中等大小和大淋巴样细胞组成，一些细胞胞浆丰富、透明

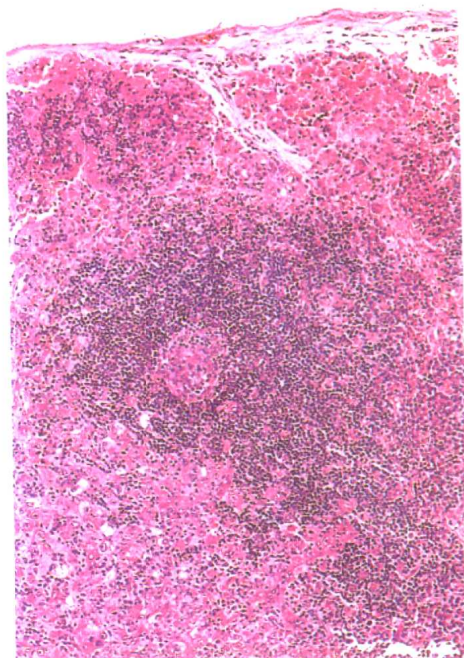


图7-31 间变性大细胞淋巴瘤，普通型
肿瘤细胞侵及被膜下窦和副皮质区，瘤细胞呈斑片状

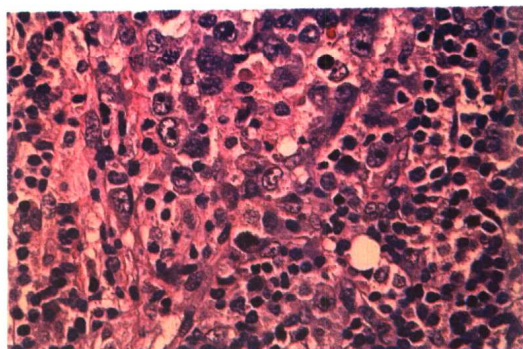


图 7-32 间变性大细胞淋巴瘤，普通型
瘤细胞体积大，相互黏附，核仁居中，Golgi 区
清晰，胞浆嗜双色性

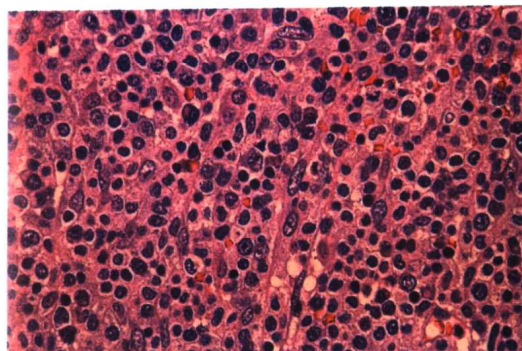


图 7-33 间变性大细胞淋巴瘤，小细胞型
非典型小细胞之间散布少量大细胞

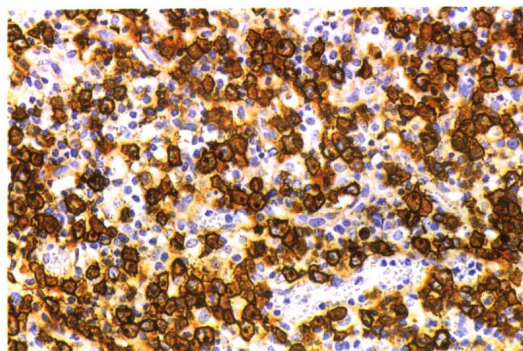


图 7-34 间变性大细胞淋巴瘤，普通型
瘤细胞胞膜及 Golgi 区 CD30 阳性

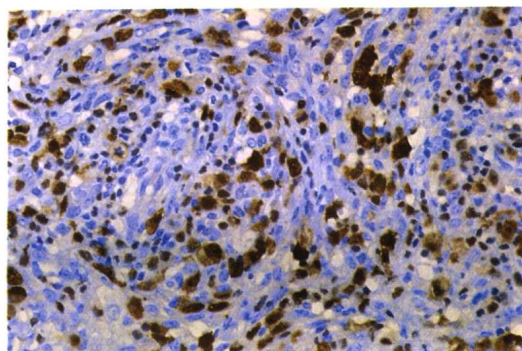


图 7-35 间变性大细胞淋巴瘤，普通型
免疫组织化学染色显示瘤细胞胞核 ALK1 阳性

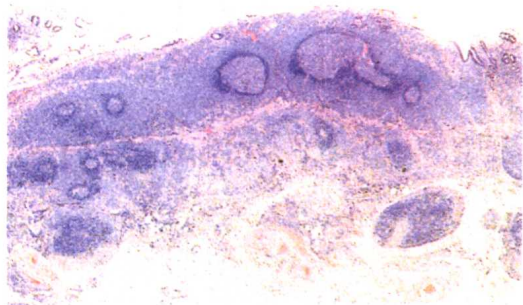


图 7-36 胃黏膜相关淋巴组织型边缘区
B 细胞淋巴瘤

瘤细胞围绕反应性增生的滤泡生长，呈滤泡边缘
区和/或滤泡间分布，致使黏膜增宽，黏膜下层
也累及

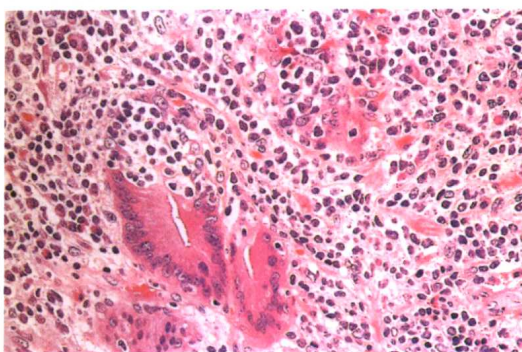


图 7-37 胃黏膜相关淋巴组织型边缘区
B 细胞淋巴瘤

瘤细胞浸润、破坏胃腺体形成典型的淋巴上皮病
变，瘤细胞为中心细胞样细胞，胞浆丰富、透明，
其间散在少量的浆细胞

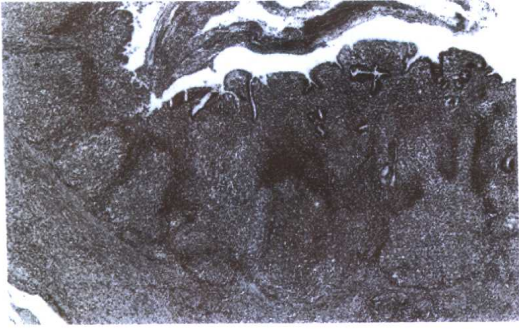


图7-38 胃黏膜相关淋巴组织型边缘区B细胞淋巴瘤
瘤细胞侵入反应性滤泡生发中心内,部分或完全代替滤泡(滤泡殖入)

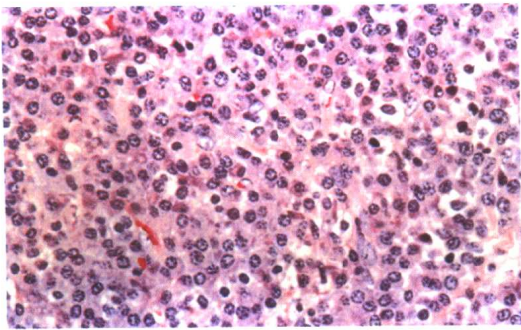


图7-40 浆细胞瘤
主要由未成熟的浆细胞构成,未成熟的浆细胞核较大,不规则,染色质较淡



图7-42 蕈样霉菌病,斑片期

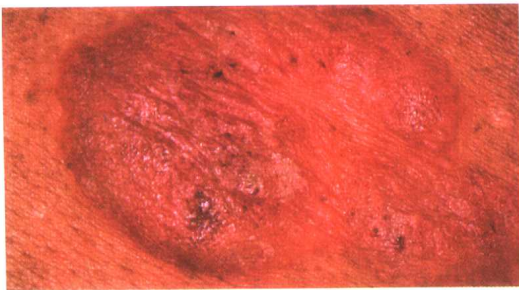


图7-44 蕈样霉菌病,肿瘤期

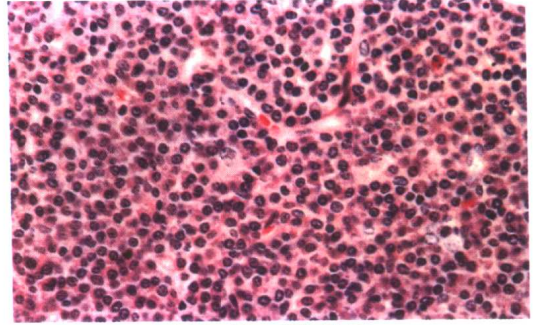


图7-39 浆细胞瘤
主要由成熟的浆细胞构成,成熟的浆细胞核呈圆形,染色质粗块状,偏心分布,胞浆嗜碱性,核旁有一淡染空晕

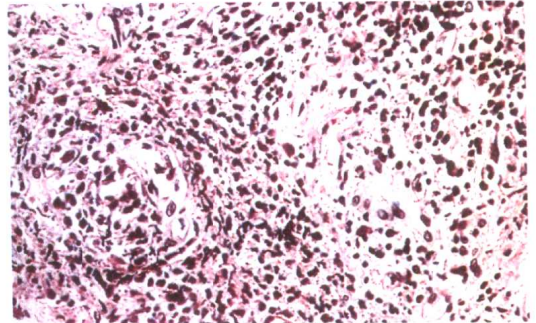


图7-41 鼻腔NK/T细胞淋巴瘤
显示不典型淋巴样细胞浸润血管壁

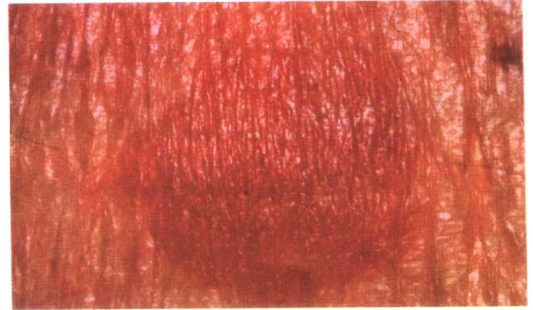


图7-43 蕈样霉菌病,斑块期

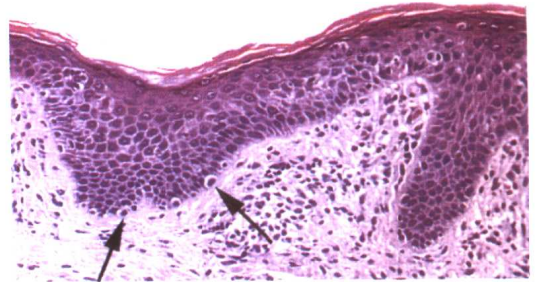


图7-45 早期蕈样霉菌病,斑片期
真皮浅层淋巴细胞样细胞呈苔癣样浸润,伴有基底细胞层局灶性单个淋巴细胞样细胞的嗜表皮现象(箭头)

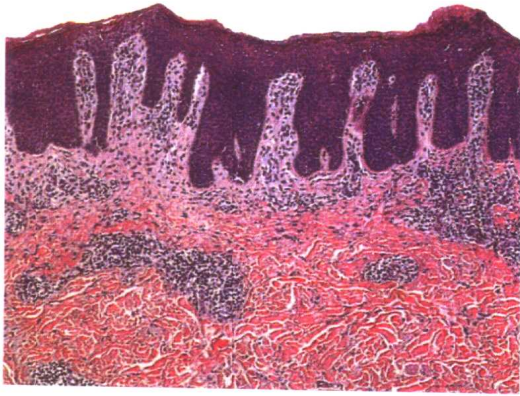
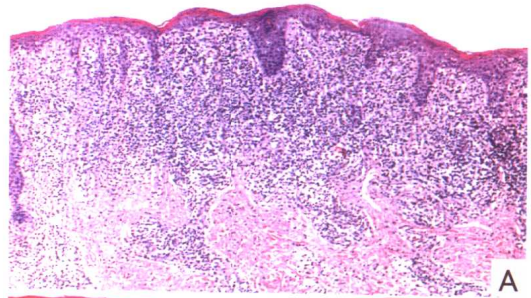
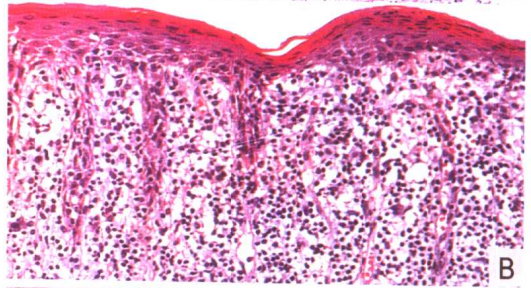


图 7-46 蕈样霉菌病，斑片期

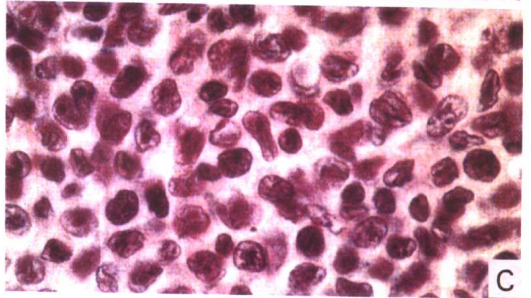
皮肤病变类似银屑病样改变，表现为真皮浅层较致密、条带状淋巴细胞样细胞浸润，伴有基底细胞层散在单个淋巴细胞样细胞的嗜表皮现象



A



B



C

图 7-47 蕈样霉菌病，斑块期

A. 低倍镜下示真皮浅层与表皮交界处致密、带状淋巴细胞样细胞浸润

B. 中倍镜下示浸润的细胞主要为小、中等大小多形性淋巴细胞样细胞

C. 高倍镜下示小、中等大小多形性淋巴细胞样细胞（脑回状细胞）

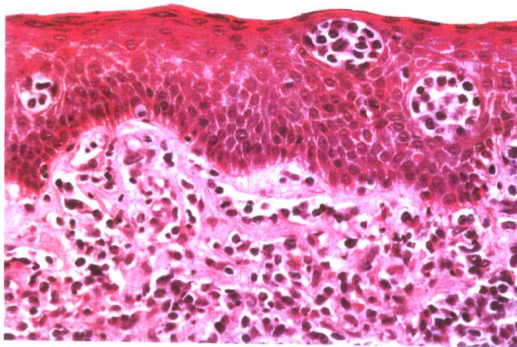


图 7-48 蕈样霉菌病，斑块期

表皮内不典型淋巴细胞样细胞聚集形成Pautriers微脓肿

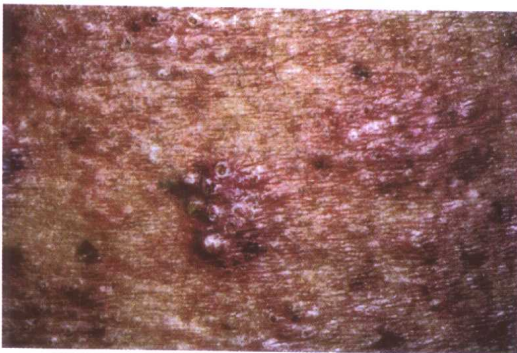


图 7-49 伴有毛囊黏液变的蕈样霉菌病
示皮肤红斑性毛囊丘疹和斑块

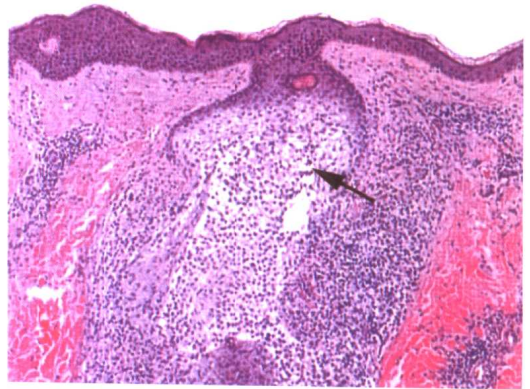


图 7-50 伴有毛囊黏液变的蕈样霉菌病
毛囊周围和毛囊内不典型淋巴细胞样细胞浸润、伴有毛囊内丰富的黏液沉积



图7-51 派杰特样网状细胞增生症
示左手皮肤红斑性斑块

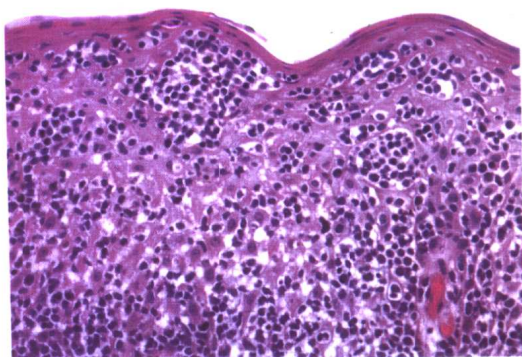


图7-52 派杰特样网状细胞增生症
示肿瘤性淋巴细胞样细胞位于表皮内

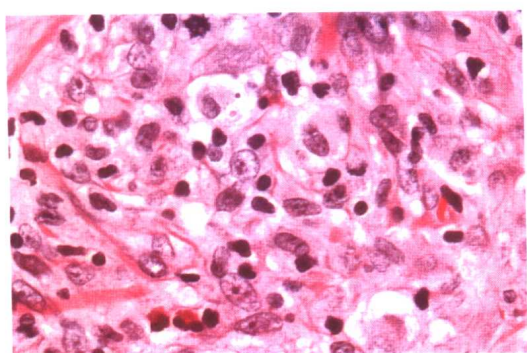


图7-53 原发性皮肤型间变性大细胞淋巴瘤
示皮下组织内成片、相互黏附的大细胞弥漫性浸润,其间混有少量的小淋巴细胞和嗜酸性粒细胞



图7-54 淋巴瘤样丘疹病
示全身性暗红色丘疹和小结节

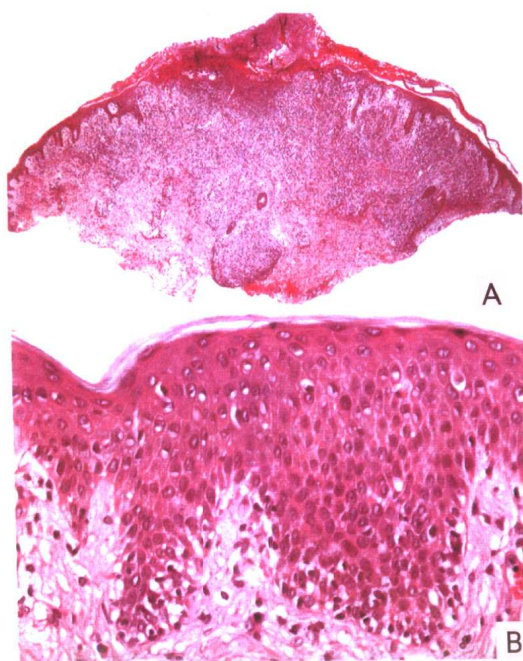


图7-55 淋巴瘤样丘疹病, A型
A. 病变呈楔形, 伴中心溃疡
B. 真皮内浸润的细胞为散在或成簇的大细胞(CD30⁺), 可见一些双核细胞, 其间混有小淋巴细胞、中性粒细胞

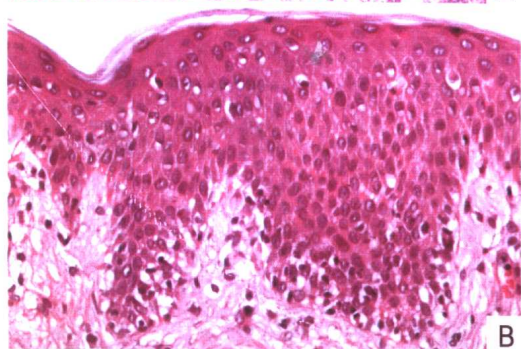
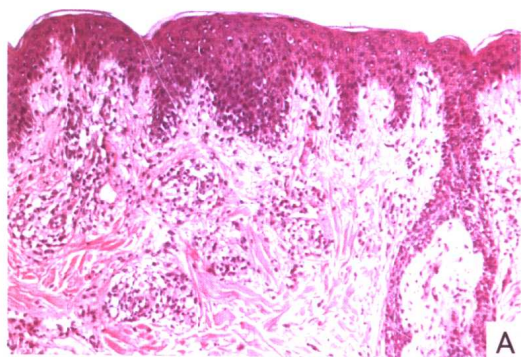


图 7-56 淋巴瘤样丘疹病, B型
A. 真皮浅层血管周围淋巴细胞样细胞浸润;
B. 基底细胞层可见单个淋巴细胞样浸润



图 7-57 皮下脂膜炎样T细胞淋巴瘤
致密的淋巴细胞样细胞主要浸润皮下脂肪

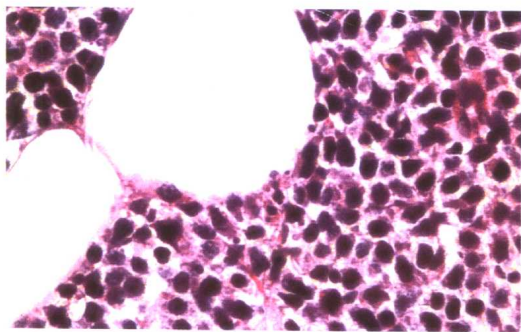


图 7-58 皮下脂膜炎样T细胞淋巴瘤
多形性淋巴细胞样细胞浸润皮下脂肪

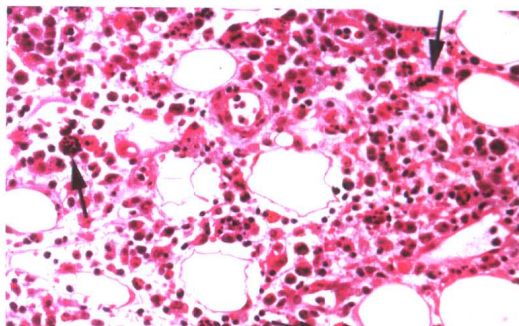


图 7-59 皮下脂膜炎样T细胞淋巴瘤
多形性淋巴细胞样细胞及组织细胞浸润皮下脂肪,
可见组织细胞吞噬红细胞的现象(箭头所示)

内容提要

本书分七大部分,共四十四章,详细地介绍了恶性淋巴瘤的最新研究进展,包括恶性淋巴瘤病因和流行病学、病理学诊断基础及病理学诊断、临床表现及诊断、治疗方式和技术、儿童和老年恶性淋巴瘤的治疗、各组织器官恶性淋巴瘤的治疗、恶性淋巴瘤的预后。本书以最新的 WHO 2001 年出版的恶性淋巴瘤的病理新分类为病理诊断标准,论述了恶性淋巴瘤的分子生物学、遗传学、先进的诊断技术、化疗、放疗、生物治疗、造血干细胞移植治疗和中医中药治疗;介绍了老年和儿童恶性淋巴瘤的特点;详述了各组织器官恶性淋巴瘤的诊治状况。本书是一部迄今为止内容最新、最全面的关于恶性淋巴瘤的基础和临床、诊断与治疗的书籍,对从事肿瘤基础研究和临床治疗的各科医师具有较高的参考价值。

目 录

第一部分 病因和流行病学

第一章 恶性淋巴瘤流行病学	3
第一节 霍奇金淋巴瘤的流行病学	3
第二节 非霍奇金淋巴瘤的流行病学	6
参考文献	7
第二章 恶性淋巴瘤的病因学	9
第一节 霍奇金淋巴瘤的病因学	9
一、病毒因素	9
二、免疫因素	10
三、遗传因素	10
四、职业和化学因素	11
五、物理因素	11
第二节 非霍奇金淋巴瘤的病因	11
一、遗传因素	11
二、免疫因素	12
三、病毒因素	12
四、化学与职业因素	12
五、物理因素	13
参考文献	13

第二部分 病理学基础及病理学诊断

第三章 淋巴组织、淋巴器官的组织学	17
第一节 淋巴组织	17
一、弥散淋巴组织	17
二、淋巴小结	17
第二节 淋巴器官	18
一、淋巴器官的分类	18
二、淋巴器官的组织结构	19
参考文献	24