

家居色彩设计及饰物植物

曹瑞忻 上海书店出版社
主编 卢小根

上海市阳光家居设计

• 了解家居色彩的语言 • 营造个性化的色彩世界 • 家居色彩中的饰物与植物 • 体验家居色彩设计的乐趣 • 色彩与饰物植物的搭配 • 常见的色调运用及设计实例





家居色彩设计 及饰物植物

主编
卢小根
著

曹瑞忻

上海书店出版社

图书在版编目(CIP)数据

家居色彩设计及饰物植物 / 曹瑞忻著. - 上海: 上海书店出版社, 2004.6

(都市阳光居室设计丛书)

ISBN 7-80678-258-3

I.家... II.曹... III.住宅-室内设计 IV.TU241

中国版本图书馆 CIP 数据核字(2004)第 038758 号

家居色彩设计及饰物植物

主 编

卢小根

著

曹瑞忻

责任编辑

那泽民

整体设计

那泽民

摄 影

曹瑞忻 吴宗敏 彭浩强等

技术编辑

吴 放

出版发行

世纪出版集团 上海书店出版社

地 址

200001 上海福建中路 193 号 www.ewen.cc

印 刷

上海三印时报印刷有限公司

开 本

889 × 1194mm 1/20

印 张

4.5

印 数

1-5000

版 次

2004 年 6 月第一版

印 次

2004 年 6 月第一次印刷

书 号

ISBN 7-80678-258-3/J·146

定 价

28.00 元



如果说服装色彩体现时尚与潮流,那么个性化的家居色彩同样反映居室空间的品味与潮流。良好的室内环境能使人产生舒适感、安全感和审美感,适宜的色彩搭配令人从生理与心理上精神一振,感觉生活的美好;符合工作与生活方式的色彩,更让人体验与环境、与社会的谐调,它不仅反映自身的爱好与情趣,更体现家庭成员的追求与品味。

在居室空间的设计中,色彩是一个重要的因素,与室内的装饰材料、家具、饰物、植物等一起组成不可缺少的整体。其中忽视对最具影响力的色彩因素的关注,是很难完全体现设计意图的。家居空间的色彩设计不是画家手中简单的调色盘,而是必须适合每个不同家庭的需要,给生活环境带来愉悦的色彩,因为它能激发居室中每一成员的想象与灵感。

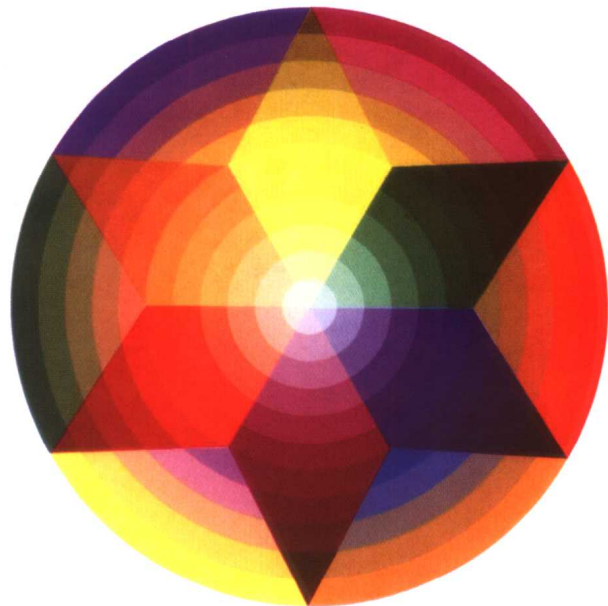


一、了解家居色彩的语言

不同的色彩对人的身心有不同的影响,关键是对于各种色彩特性的充分认识与对其意义的积极探索。

1. 掌握色彩的三大属性

色是光的产物,是大自然赠给人类的礼物。各种物质因吸收和反射光量程度不同而呈现出复杂的色彩现象。光由红、黄、蓝三原色及其相近的色按顺序组成一个圆形,就是色环。色彩具有色相、明度、纯度三大属性是最



基本的、正常视觉所能感知的。欣赏色环这大自然美妙的节奏与秩序,了解色环中每一色带给人的情感是首要的一步。

色相是特定波长的色光显现在色环上的不同的色,当各种色彩并置与比较中,便呈现出红、黄、绿等各种色的差异与对比。家居的主要色彩倾向往往以色相起调性作用。



明度是色彩明暗的变化，即深浅度，是“色彩的骨架”，没有明度关系的色，就会显得苍白无力，只有加入明暗的变化，才能展示色彩的对比和层次的丰富。如房间中天、地、墙的不同明度在光线下呈现不同层次的灰色，便对家具起到很好的衬托作用。

纯度是指色彩的鲜浊或纯净程度，色彩纯度的丰富变化给生活带来更多的相貌与情调。纯度变化对人们的心理影响极其微妙，不同年龄、性别、不同职业、不同教育背景的人对色彩纯度的偏爱都有很大差异。

色彩的三大属性是互相牵制、互相影响、共同存在的。色彩的变化与和谐都离不开对色彩三要素的理解与运用。

2. 把握居室空间的整体色调

通过色彩的色相、纯度、明度的组合变化，家居环境会给人一种色彩结构的整体印象，这便是色调。色调包括很多，有以明暗关系为特征的，如整体色彩是明快的亮调子；或稳重的暗调子；也有既稳重又不失明快的中



性调子。为室内确立整体色调，在一定程度上决定室内空间最后所形成的色彩效果。有以颜色为基调的，主要以纯度控制，寻求有主要倾向的色彩，如偏橙色，或偏粉红色，或蓝灰色所组成的不同调子。暖调子主要包括红、黄、橙、赭石、咖啡等色，具有热烈、明朗、奔放等特点，给人温暖的感觉，尤其适于冬天使用。冷色调主要包括



蓝、绿、紫等色彩，具有安静、稳重、明快等特征，冷色调给整个房间带来清新、凉爽之感。在色调一致的状况下，不同的色相充分展示各自的个性，显示统一中的变化。居室是家庭成员的避风港，不一定豪华但不可没有自己的个性，编织生活，就应首先编织属于自己独特的家居色彩环境。

3. 沐浴于阳光与空气中

1903年诺贝尔生理学奖获得者尼尔斯·芬森开创了现代光线疗法。他的紫外线疗法启迪了人们对光与色的研究与利用，家居环境中的光与色同样重要。室内有两部分组成，一部分是物体占有的空间，在光线照射下是有色的；另一部分是空气占有的空间，在光线照射下是无色的。处理好这两部分的关系，使室内充分沐浴在阳光与空气中，是创造良好室内色彩环境的首要条件。如果居室内没有家具，则顶棚、地面、墙壁的色彩便是室内的环境色彩；如果环境中塞满家具，光线进不来，则谈不上什么色彩。在有限的家居空间中应尽量减少家具的布置，使采光与通风达到最佳的程度。一般白天适宜自然采光，明亮的玻璃窗和各式控制阳光照射强度的窗帘，以适应室内对不同光线的需要。在自然采光下，离光源近的物件较亮，离光源远的较暗。向光面亮，背光面暗，由此产生的阴影便是自然的色彩层次，这本身极大地丰富

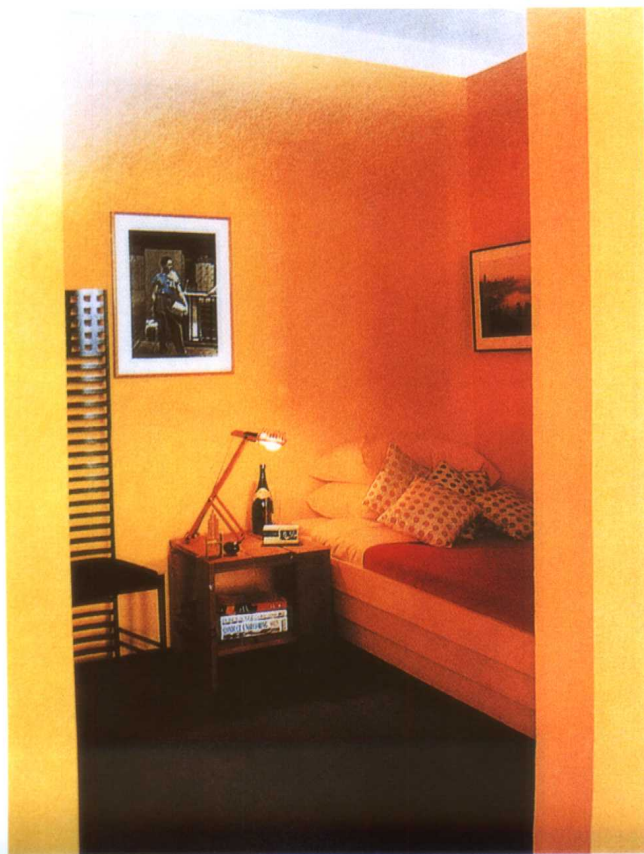


了我们的色彩视觉。有时通过反射或窗外借景，影响家居的整体效果与气氛。保护生态环境，呼吸更多的自然气息是现代意识对环境色彩的要求。

二、营造个性化的色彩世界

色彩无处不在，只要睁开双眼，我们便无时无刻不处于其影响之下，感受到色彩的魅力。由于我们是由眼睛来处理周围一切的，所以色彩不只是一种表象的存在，它更是一种感觉，即使在黑暗中闭上眼睛，我们仍能以色彩作梦，以色彩进行透视和想象，这便是色彩的气息，它带来生命，带来活力。不可设想，我们的世界是无色的，或者只有一种颜色。

1. 色彩的生理反应



现代科学家实验证明，人的眼睛，当视网膜上某一部分发生光刺激反应时，会引起邻近部位的对立反应。如红与绿并置在一起，红色更红，绿色更绿。两种颜色相邻的部分，这种互补色的对比现象更为明显。同时视觉中的色彩补偿现象证明，人的视觉对色彩永远需要一种生理的平衡，即人眼看到任何一种颜色时，总要求它的相应补色，如果客观上这种补色没出现，眼睛就会自动调节。在接受色彩的过程中，同一色彩在室内不同的光线下会呈现不同的色彩效果，产生一定的偏差。

2. 色彩的心理感受

色彩的心理感受是我们赋予色彩主观的生命意义，在对色彩环境的体验中不知不觉地融入个人的主观情感。有些属直接的色彩刺激，有些则通过联想，使色彩产生一定的象征意义，从而影响我们的观念与信仰。虽然每

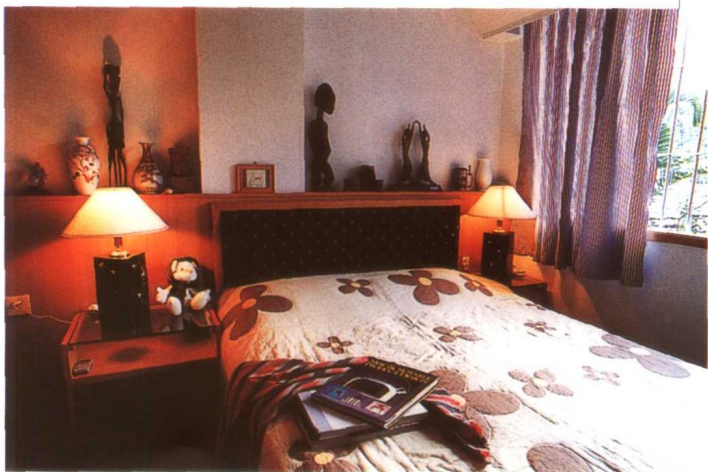
个人年龄、职业、出生地域、文化背景不同会对色彩有不同的喜好，但人们对色彩有共通的倾向。

(1)“温暖感”与“凉爽感”：是室内环境中冷色与暖色运用后给我们体温上的不同感受。不同的暖灰色调蕴含温馨与柔和，让人恋古怀旧，唤起淡淡的回忆。在朝北的居室运用暖色调会比冷色调更易创造温暖的感觉。

(2)“推远感”与“迫近感”：冷色偏轻，有推远的感觉，房间会显得更大，更具庄重感。暖色偏重，有互相吸引的感觉，会使对立的墙面互相吸引，以改变原有的空间效果。

(3)“华丽感”与“朴实感”：因色彩的色相、明度、纯度的不同而给人华丽与朴实的不同感受。如暖色，或纯度、明度较高的色更易产生华丽感，金、银色亦都有。黑色按使用情况，有时会产生华丽感，有时则又呈现朴实感。





(4)“柔软感”与“坚硬感”：一般情况，明度高纯度低的色易产生柔软感，而明度低纯度高的色则坚硬感更强。黑与白的对比具有坚硬感，灰色具有柔软感。

根据房间功能的不同，进行一定差异的色彩设计，能在体验色彩中唤起人的好心情。

3. 找出你自己的色彩盘

色彩心理学家曾作过很多研究，有的从人的不同体质衍生出不同类型的色彩直觉；有的从思想、感觉及情感衍生出对色彩不同倾向的喜好。从人的行为特征中往往能反映出所属的类型，并分析出其对色彩的偏爱。尤其是成年人，对色彩的爱好与其个性的塑造往往是同步的，并有相对的稳定性，因为它是内心世界的反映。一般来说，人的性格特征可简单定义为内向型与外向型。色彩心理学家曾将其与有关的色系相连，如内向型的人往往比较喜欢柔和的冷色系，素雅含蓄，使他们在心理上得到安慰与支撑。而外向型的人就会觉得柔和色系无论在生理还是心理上都太过温和与单调，便会选择较强烈的暖色系或引人注目的色彩。这些个性特征同样反映在家居的色彩选择上。色彩本身无所谓美与丑，个性本身无所谓好与坏，创造个性化的家居色彩，只要找出属于你自己的色彩盘，反映自己的积极形象，就会在生活中更多表现自己的个性。

4. 变化与调和营造自己的安乐窝



营造自己安乐窝的色彩环境，渴望变化与和谐应是色彩设计的立足点。因为我们不只是对某一种色彩产生反映，而是对眼前的一切色彩产生反映。当两种或两种以上的色彩并置时，便会被各种对比现象所迷惑，使它谐调便决定了色彩在居内环境中的美学价值。色相、明度、纯度、面积等的对比与和谐都需在设计中不断加以调整。

(1) 色相的调整：色环上顺序相邻的色并置，为邻近色对比，如红与橙、黄与绿等，形成明显的统一调性，在统一中仍有对比的因素。色环上直径相对的红与绿、黄与紫、蓝与橙的对比为互补的对比，互补色的出现符合视觉生理的需要，它们并置在一起，可以使对方的色彩更加鲜明，如能降低它们间的纯度，或统一明度，会使对比更趋和谐。

(2) 明度的调整：要突出物体的形状主要靠明度对比。如想使室内某一形状更突出，必须使它和周围的色彩产生一定的明度差。反过来，要削弱这一形象的影响，则减弱它与背景间的明度差。明度对比，虽有明快之感，但有时会显得过于单调而呆板，应将空间中的色相、纯度统一予以考虑与调整，便会得到理想的色彩。

(3) 纯度的调整：生活中是由各种不同的含灰色组成的，也正是不同的灰色系才形成丰富的情调。如都以近似的纯度对比呈现，会感觉它们间的融合与统一，但色彩感觉弱，就需适当加强色相与明度对比。纯度对比可以体现在单一色相中，也可体现在不同色相的对比中。



局部点缀以鲜艳的纯度高的色彩，将会使室内充满生气与活力。

(4) 面积的调整: 天花板与地面、天花板与墙面、家具与陈设, 乃至植物等多种要素都体现色彩与面积间的关系。因而把握色彩的面积比例, 对控制室内最终的整体效果至关重要。不同面积的比例, 显示不同色量的关系, 产生不同的色彩对比效果。往往小面积对比, 大面积调和更易产生好的效果。如果室内使用等面积的色彩, 那么这两种色的冲突就会加剧, 各自显示自己的力量, 从而使室内色彩产生杂乱, 尤其是强对比色。如果减弱一方色的力量, 使另一方色的力量扩大到足以控制室内整体色调时, 家居的整体色彩便趋向谐调又安静。

三、家居色彩中的饰物与植物

在整体色彩的考虑中, 家居的饰物与植物已渗透到居室环境的每个角落, 对空间气氛、格调、意境等的创造起着极大的调节作用, 是居室环境色彩中不可忽视的重要因素。在满足家居各个功能空间的前提下, 室内的各种物品, 如家具、织物、装饰品、花卉植物等, 都以各自不同的形、色、光、质的组合, 成为艺术审美要求下的每一要素, 形成和谐统一的整体。如果家居环境中只有天、地、墙, 没有我们生活所需的物品, 难以想象我们将如何地生活。创造一个舒适、安全又优美的居室环境, 让家

具、饰物、植物等发挥它们各自的优势, 共同构建物质生活, 才会带来更多的精神愉悦与享受。

1. 缔造优雅的织物

窗帘、床罩、靠垫、帷幔、布艺沙发等装饰性织物均以纺织面料为主, 是家居的“软质装饰”, 在体现家庭生活多姿多彩中扮演重要的角色。因其色彩、质感、材料和图案的千姿百态, 五光十色, 为室内装饰增添着丰富与光彩。同时由于它与人的关系密切, 制作的随意, 替换的灵活, 常是室内进行艺术效果调节的得力工具。处理得当, 对室内气氛的营造, 风格的形成起着重要作用; 处理不当, 会对室内整体色彩效果形成干扰, 尤其室内桌、台、柜上的覆盖织物宜少不宜多, 尤忌大红大绿, 影响室内的整体气氛。织物中的肌理强调触觉的对比, 往往给和谐的色彩组合带来微妙的丰富感, 使人产生心理的满足, 这也成为室内设计中时尚装饰的处理手法。

2. 凝聚风格的家具

沙发、柜子、桌椅、床具等家具, 构成室内陈设的主体。因其品种、规格、形式和色彩的不同, 可获得不同个性的家居风格, 它们与背景色彩关系密切, 可呼应亦可对比, 常成为控制室内总体效果的主导色彩。尤其当今, 人们更注重创造回归自然的质朴怡人的氛围与格调, 欣赏简约的风格。有的甚至提出“轻装修, 重装饰”的家居



设计新观念，那些独具现代国际风格的、凝聚民族文化精神、展现民族风貌的、充满人文精神的家具，都以其精心的设计，独到的表现视角，成为家居环境艺术化中的亮丽风景线。色彩的搭配成为家具时尚的标志，不同色调的家具系列，往往使传统与时尚互补兼容，共同散发出独特的色彩魅力。

3. 营造气氛的灯饰

灯具提升现代家居的品味，在灯光照射下，家庭间的

团聚、交流、良好的氛围、动人的细部装饰展现出最佳的视觉效果。它们不再仅仅完成简单的照明功能，吸顶灯、吊灯、壁灯、台灯、落地灯等各种类别的灯具千姿百态，本身就如雕塑品一样完美。精美优良的灯饰往往成为设计师们引领时尚、演绎设计文化的舞台。轻巧明快的结构，赏心悦目的色彩，简洁洗练的造型，柔美的线条加以柔和的灯光，折射出现代工业文明的光芒，共同营造特有的家居氛围、特有的色彩动感空间。重要的是选择符合你家居环境，符合整体色调，品质优良的灯饰。





4. 焕发生气的花卉植物

插花、盆景、花篮、吊兰及各种绿色植物，各具不同的色彩与形态，又带有强烈的情感因素，在与居室其他要素的对比与协调中，起到丰富空间、美化人的心灵的作用。鲜花的芬芳，绿色植物的生气，充满着大自然的气息。在工作紧张、生活节奏加快的今天，它们犹如一股清新的凉风，吹去人们心中的烦恼与不安。受“回归自然”思潮的影响，人们更注重在室内营造绿色的环境，使全身心得以舒缓与放松。居室环境中有意地加强绿色植物的色块作用，无论是与暖色调还是冷色调都能和谐相处，成为家居环境中人与自然的联系。

5. 深含文化内涵的饰物

陶瓷、书法、字画、雕塑、玻璃及民间工艺品等装饰物，虽然体积小，所占面积不大，但在室内，放置于书



柜、书桌、装饰橱柜上，或挂在墙上，起到画龙点睛的作用，常常成为居室环境中的视觉焦点，体现主人的生活情趣与爱好。现今的人们向往新潮，追求时尚，不再是给居室“穿金戴银”，而是在简洁中更关注家居的文化品味。尤其那些富有传统文化特色的工艺品，散发出特有的古韵，原汁原味，古朴纯粹，令人遐想；富有趣味的民间手工艺自然平实，给人超凡脱俗、返朴归真之趣。尤其在色彩效果上，往往成为室内的强调色或点缀色，在与室内大面积色的对比中发挥作用。

四、体验家居色彩设计的快乐

当你对自己的个性色彩有了一定认识，有意识的挑选自己所需的色彩，按自己的喜好搭配生活的方方面面





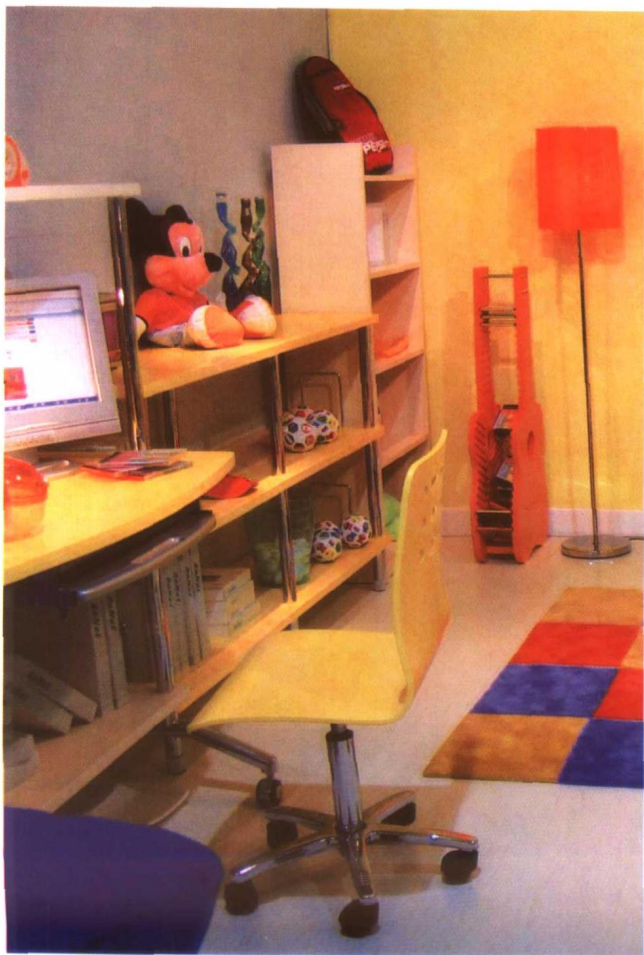
时，便会从中体验色彩给你带来的乐趣。尤其在家居环境中，使你感到愉悦、安全的色彩是如此重要。面对已有的墙面、地面色彩，你可以重新设计窗帘或床罩，更换沙发套、沙发垫的色彩；也可根据已有的家具，使四壁焕然一新。没有不好的颜色，只有不好的组合。当你在自己居室色彩环境中充分发挥想象，实践你的色彩选择；当你欣赏新的色彩搭配时，你一定体会到色彩给予的特殊魅力。

1. 柔和过渡 赏心悦目

客厅是全家的活动中心，又需接待来客，因而是色彩设计上最富挑战，最能体现主人的追求，一般家庭也特别重视。如若你希望在此能与来客激起活泼有趣的谈话，增添黄色会有好的效果；如若你想在紧张工作一天后，在此卷起双脚窝在椅子上休闲放松时，柔和的蓝色与绿色将更适宜；如你习惯于在客厅中深思冥想，则可在色彩盘中增添点紫色，不仅使你感到宁静，更能启迪人的智慧。沙发是客厅中主要的家具，不同款式、不同的质地能显示不同的风格。沙发与地面、墙面的色彩应注意明度上的距离；靠垫、茶几、饰物要注意色彩纯度上与主要色的区别，它们是整体色调的点缀。总之，强调对比与谐调，才能达到赏心悦目的效果。

2. 平和安宁 蕴含精致

家居中的卧室是家庭中的私密空间，要创造平和安



宁、轻松的环境。色彩要淡雅，灯光要柔和，主导色要选择能让你得到彻底的放松，真正适合你的色彩。强调色不妨用些纯度高的色，使你在一天开始时便感到清新愉悦。不同年龄的小孩、老人房，更要有适合他们年龄层次的色彩环境。儿童可以选择活泼跳跃的色彩，但也不宜全部涂饰同一种色彩，以免单调乏味。卫生间包括了浴室与如厕两种功能，是家庭生活中重要的场所。统一卫生间这小天地里大小设施器具的法宝便是整体的色调。无论是暖色调，还是冷色调，一般都采用纯度低、明度高的色彩组合，易显示整洁雅致，清新舒适的感觉。

3. 色彩闪亮 启迪灵感

家居中的书房、工作室，不再是传统意义的阅读写作，或小孩温习功课的地方，更多的是一个与外面世界沟通的地方，互联网、电脑、传真都增添了进来，甚至成为玩游戏的娱乐场所。书房的设计除方便、好用、安静、采光好外，一般采用柔和的色调进行色彩装饰，淡淡的棕色、蓝绿色的加入易于消除眼睛疲劳，便于人的思考。有时不妨适当增加一些闪亮的色彩，如冷色调中放一橙色的椅子，一块纯度高的装饰壁挂等，以活跃亮丽的色彩，激发灵感，活跃思维。

4. 色香味美 注重生活

餐厅是一家人围坐一起，享受天伦之乐的场所。厨房是食品加工的地方，它们气氛显然有相似之处。色、香、味、美能增进食欲，色便摆在第一位，加工食物与进餐环境基本上是生理上的，因此暖色系对加工与进食的每个人都有好处。如空间较宽敞，还可增加些对比色以调节气氛。但不宜全用绿、蓝、紫色装修，容易产生反胃的感受。现代家庭中不少将餐厅、厨房与客厅连在一起使用，就需考虑与客厅色彩的整体相协调，并在餐桌或食品台上放精致得意的小装饰品，以起画龙点睛的作用。

5. 因地制宜 点缀家园

随着生活水平的提高，家庭中拥有自家的小庭院，或较为宽敞的晒台等已不再是梦想。人们在工作之余，或利用闲遐的假日，因地制宜，适时地把窗台、庭院（墙）

